

МУНИЦИПАЛЬНЫЙ ЭТАП ОЛИМПИАДЫ ПО БИОЛОГИИ ДЛЯ ШКОЛЬНИКОВ
2018 – 2019 учебный год
9 класс

Дорогие ребята!

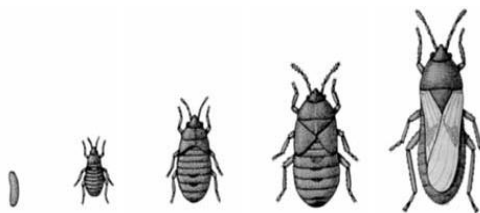
Поздравляем вас с участием в олимпиаде по биологии! Отвечая на вопросы и выполняя задания, – не спешите, так как ответы не всегда очевидны и требуют применения не только биологических знаний, но и общей эрудиции.

Успеха Вам в работе!

Часть I. Вам предлагаются тестовые задания, требующие выбора только одного ответа из четырех возможных. Максимальное количество баллов, которое можно набрать – 40 (по 1 баллу за каждое тестовое задание). Индекс ответа, который вы считаете наиболее полным и правильным, укажите в матрице ответов.

1. Какое свойство живых систем демонстрирует представленный рисунок?

- а) размножение;
- б) метаморфоз;
- в) развитие;
- г) рост.

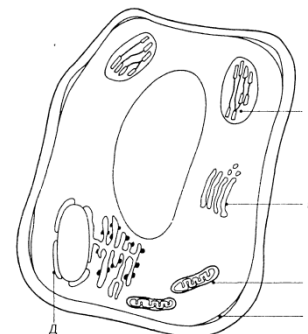


2. К неклеточным формам жизни относятся:

- а) бактериофаги;
- б) спириллы;
- в) вибрионы;
- г) кокки.

3. Перед Вами рисунок девятиклассника. Как Вы думаете, какая клетка на нем изображена?

- а) прокариотическая, т.к. нет оформленного ядра;
- б) эукариотическая, т.к. есть мембранные органоиды;
- в) растительная, т.к. есть хлоропласты и клеточная стенка;
- г) животная, т.к. есть вакуоль и клеточная стенка.



4. Бактерии передвигаются при помощи:

- а) жгутиков;
- б) ресничек;
- в) пилей;
- г) фимбрий.

5. При наступлении благоприятных условий споры бактерий:

- а) образуют гаметы;
- б) размножаются;
- в) прорастают;
- г) сливаются, образуя зиготу.

6. Способ обеззараживания продуктов питания, заключающийся в их нагревании в течение 10-20 минут до + 65 С⁰, называется:

- а) стерилизация;
- б) кипячение;
- в) автоклавирование;
- г) пастеризация.

7. По способу питания грибы являются:

- а) только гетеротрофами;
- б) только автотрофами;
- в) гетеро- и автотрофами;
- г) миксотрофами.

8. Ягель («олений мох») относится к:

- а) белым мхам;
- б) зеленым мхам;
- в) кустистым лишайникам;
- г) листоватым лишайникам.

9. Грибковым заболеванием у человека является:

- а) описторхоз;
- б) сальмонеллез;
- в) энцефалит;
- г) гистоплазмоз.

10. Ваниль душистая – многолетняя цепляющаяся лиана семейства Орхидные. В кондитерском производстве используют ее:

- а) стебли;
- б) стебли и листья;
- в) соцветия;
- г) плоды.

11. У картофеля в пищу используют:

- а) корни;
- б) побеги;
- в) семена;
- г) плоды.

12. В соцветии одуванчика цветки:

- а) трубчатые;
- б) язычковые;
- в) одноязычковые;
- г) воронковидные.

13. Плод у березы называется:

- а) орех;
- б) орешек;
- в) однокостянка;
- г) семянка.

14. Созревшие семена не имеют эндосперма у:

- а) лука репчатого;
- б) фасоли обыкновенной;
- в) ландыша майского;
- г) пшеницы мягкой.

15. На рисунке представлена электронная микрофотография клеток растительной ткани. Эта ткань называется:

- а) флоэма;
- б) ксилема;
- в) склеренхима;
- г) колленхима.



16. В центральном цилиндре корня преобладают ткани:

- а) покровные;
- б) основные;
- в) проводящие;
- г) запасные.

17. Формула цветка: Ч (5) Л (5) Т 5 П 1. К какому семейству относится растение?

- а) крестоцветные;
- б) бобовые;
- в) лилейные;
- г) пасленовые.

18. Растения семейства крестоцветных имеют гинецей:

- а) апокарпный;
- б) ценокарпный;
- в) лизикарпный;
- г) паракарпный.

19. Однодольным растениям кроме одной семядоли в семени присущи:

- а) камбий, мочковатая корневая система;
- б) камбий, стержневая корневая система;
- в) закрытые сосудисто – волокнистые пучки, стержневая корневая система;
- г) закрытые сосудисто – волокнистые пучки, мочковатая корневая система.

20. Почему у кишечнорастворимых возбуждение распространяется по всей нервной системе?

- а) в их теле много нервных клеток;
- б) нервные клетки имеют звездчатую форму;
- в) нервные клетки имеют чувствительные отростки (дендриты);
- г) отростки соседних нервных клеток соединяются между собой.

34. Первичная моча образуется в:

- а) капсуле нефрона;
- б) капиллярном клубочке;
- в) извитых канальцах нефрона;
- г) капиллярах извитых канальцев.

35. Моторика желудка и кишечника усиливается под влиянием:

- а) волевого воздействия человека;
- б) соматической нервной системы;
- в) парасимпатической нервной системы;
- г) коры головного мозга.

36. Основное количество информации человек получает через органы

- а) слуха;
- б) зрения;
- в) обоняния;
- г) вкуса.

37. Укажите фамилию ученого, который создал теорию функциональных систем и научно обосновал механизм эмоций

- а) Анохин П.К.;
- б) Павлов И.П.;
- в) Пирогов Н.И.;
- г) Сеченов И.М.

38. Изучение добытого экземпляра губки выявило наличие у нее прочного, но хрупкого кремниевого скелета. Наиболее вероятно, что данная губка является:

- а) мелководным обитателем;
- б) глубоководным обитателем;
- в) наземным обитателем;
- г) обитателем приливно-отливной зоны.

39. Хозяйка купила в магазине перец, картофель, рис, морскую капусту, шампиньоны, кедровые орехи, финики, маринованный орляк, початки кукурузы, бананы и кальмаров. Основываясь на современной иерархической классификации, к скольким различным царствам принадлежат эти объекты:

- а) 5; б) 4; в) 3; г) 2.

40. Какой признак служит основным для построения естественной системы живых организмов?

- а) сходство зародышевых стадий;
- б) родство, общность происхождения;
- в) внешнее и внутреннее сходство взрослых особей;
- г) особенности генотипа.

Часть II. Вам предлагаются тестовые задания с одним вариантом ответа из четырех возможных, но требующих предварительного множественного выбора. Максимальное количество баллов, которое можно набрать – 20 (по 2 балла за каждое тестовое задание). Индекс ответа, который вы считаете наиболее полным и правильным, укажите в матрице ответов.

1. К смертельно ядовитым грибам относятся:

- | | |
|---------------------|------------|
| 1. Бледная поганка | а) 1, 5 |
| 2. Сатанинский гриб | б) 1, 2, 3 |
| 3. Ложная лисичка | в) 3, 4, 5 |
| 4. Желчный гриб | г) 1, 2, 5 |
| 5. Красный мухомор | |

2. Какие семейства растений относятся к классу Однодольных?

- | | |
|----------------|---------------|
| 1. Лилейные | а) 1, 3, 5 |
| 2. Пальмовые | б) 1, 2, 3, 4 |
| 3. Злаки | в) 2, 3, 4, 5 |
| 4. Орхидные | г) 1, 2, 3 |
| 5. Розоцветные | |

3. Какие растения относятся к семейству Сложноцветные?

- | | |
|----------------------------|------------|
| 1. Белена черная | а) 1, 3, 5 |
| 2. Лапчатка прямостоячая | б) 2, 3, 4 |
| 3. Одуванчик лекарственный | в) 3, 4, 5 |
| 4. Мать-и-мачеха | г) 1, 2, 3 |
| 5. Василек луговой | |

4. Расположите растения в порядке появления на Земле отделов, к которым они относятся

- | | |
|-----------------------|----------------------|
| 1. папоротник орляк | а) 6, 3, 2, 5, 1,4; |
| 2. цианеи | б) 2, 6, 3, 1, 5,4; |
| 3. плаун булавовидный | в) 3, 2, 6, 4, 5, 1; |
| 4. рожь | г) 1, 2, 3, 6, 4, 5. |
| 5. кедр | |
| 6. кукушкин лен | |

5. Черты приспособленности птиц к полету

- | | |
|------------------------------|------------|
| 1. обтекаемая форма тела | а) 1, 2, 4 |
| 2. редукция зубов | б) 1, 3, 4 |
| 3. внутреннее оплодотворение | в) 1, 2, 5 |
| 4. воздушные мешки | г) 2, 4, 5 |
| 5. яйцо, покрытое оболочкой | |

6. Железами внутренней секреции являются:

- | | |
|-------------------------|------------|
| 1. гипофиз | а) 1, 2, 4 |
| 2. поджелудочная железа | б) 1, 3, 4 |
| 3. половые железы | в) 1, 2, 5 |
| 4. надпочечники | г) 1, 4, 5 |
| 5. вилочковая железа | |

7. Белки в пищеварительном тракте человека расщепляются ферментами, которые выделяют:

- | | |
|-------------------------|------------|
| 1. Слюнные железы | а) 2, 3, 5 |
| 2. Желудок | б) 1, 2, 4 |
| 3. Поджелудочная железа | в) 3, 4, 5 |
| 4. Печень | г) 1, 3, 5 |
| 5. Тонкий кишечник | |

8. Неправильная осанка у подростков может привести к:

- | | |
|--|---------------|
| 1. Сдавливанию внутренних органов | а) 1, 2, 3, 4 |
| 2. Уменьшению содержания кальция в позвонках | б) 2, 4, 5 |
| 3. Деформации грудной клетки | в) 1, 3, 4, 5 |
| 4. Нарушению походки | г) 1, 3, 5 |
| 5. Ухудшению кровоснабжения внутренних органов | |

9. Какие из перечисленных примеров иллюстрируют симбиоз?

- | | |
|------------------------------------|------------|
| 1. Опавшие листья – дождевой червь | а) 2, 3, 4 |
| 2. Муравьи – тли | б) 2, 4, 5 |
| 3. Рак-отшельник – актиния | в) 1, 3, 4 |
| 4. Кишечная палочка – человек | г) 1, 3, 5 |
| 5. Береза – трутовик | |

10. Какие из перечисленных химических элементов являются биогенными?

- | | |
|----------------------------|---------------|
| 1. Вода и минеральные соли | а) 1, 2 |
| 2. O, C, H, N | б) 2 |
| 3. Ca, K, Cl, Na | в) 3, 4, 5 |
| 4. P, S, Mg, Fe | г) 2, 3, 4, 5 |
| 5. I, Co, Mn, Cu, Zn | |

Часть III. Вам предлагаются тестовые задания в виде суждений, с каждым из которых следует либо согласиться, либо отклонить. В матрице ответов укажите вариант ответа «да» или «нет». Максимальное количество баллов, которое можно набрать – 15 (по 1 баллу за каждое тестовое задание).

1. Дыхание является обязательным условием жизни животных, но отсутствует у растений.
2. Одноклеточные живут только в водной среде.
3. Перелеты птиц возникли в связи с минусовой температурой воздуха в зимний период.
4. Плод гороха называется стручок.
5. У круглых червей отсутствует дыхательная система.
6. Все моллюски имеют двустворчатую или спиральную раковину
7. Взрослый паразит и его личинка питаются разной пищей или одна из стадий может не питаться вообще.
8. Для полипа как жизненной формы кишечнополостных характерна подвижность.
9. У земноводных в клоаку открываются протоки выделительной, пищеварительной и половой систем.
10. В популяциях общественных насекомых существует разделение труда, что существенно облегчает существование.
11. У покрытосеменных растений имеются только правильные цветки.
12. В скелете человека 56 фаланг пальцев.
13. Сошник – непарная кость, образующая нижнюю костную часть перегородки носовой полости.
14. Толстый кишечник делят на слепую кишку и ободочную.
15. Запрет учёных на использование в холодильниках газа фреона направлен на защиту атмосферы от загрязнения радиоактивными веществами.

Часть IV. Вам предлагаются тестовые задания, требующие установления соответствия. Максимальное количество баллов, которое можно набрать – 12,5. Заполните матрицу ответов в соответствии с требованиями заданий.

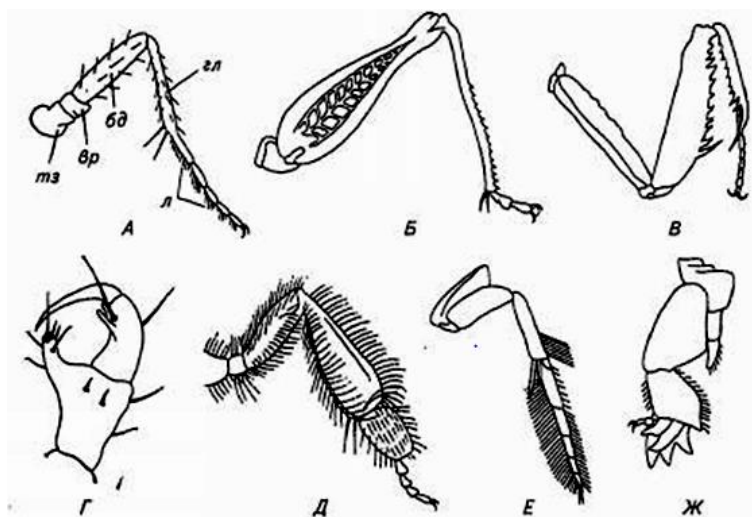
Задание 1. Установите соответствие между грибом и способом его питания. Максимальное количество баллов, которое можно набрать – 3 (по 0,5 балла за каждое тестовое задание). Заполните матрицу ответов.

- ГРИБ**
- А) пеницилл
 - Б) фитофтора
 - В) спорынья
 - Г) дрожжи
 - Д) головня
 - Е) шампиньон

- СПОСОБ ПИТАНИЯ**
- 1) сапротрофный
 - 2) паразитический

А	Б	В	Г	Д	Е

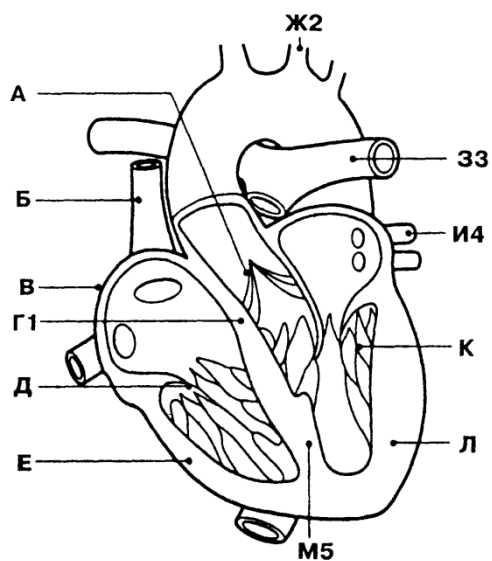
Задание 2. К изображениям (А – Ж) подберите соответствующие названия типов ног насекомых из списка (1 – 7). Номера правильных ответов запишите в матрицу. Максимальное количество баллов, которое можно набрать – 3,5 (по 0,5 балла за каждое тестовое задание).



Типы ног у насекомых:

1. копательная
2. плавательная
3. прицепная
4. прыгательная
5. собирательная
6. хватательная
7. ходильная

Задание 3. На рисунке представлено сердце млекопитающих в разрезе. Различные структуры сердца отмечены с помощью букв (А – М). К данным буквенным обозначениям подберите соответствующие названия из приведенного списка (1 – 12). Правильное сочетание чисел (1 – 12) запишите в матрицу ответов. Максимальное количество баллов, которое можно набрать – 6 (по 0,5 балла за каждое тестовое задание).



Список названий структур сердца:

1. Легочная артерия
2. Верхняя полая вена
3. Стенка правого предсердия
4. Легочная вена
5. Сухожильные нити
6. Трехстворчатый клапан
7. Клапан аорты
8. Стенка правого желудочка
9. Межжелудочковая перегородка
10. Сонная артерия
11. Стенка левого желудочка
12. Атриовентрикулярный узел