

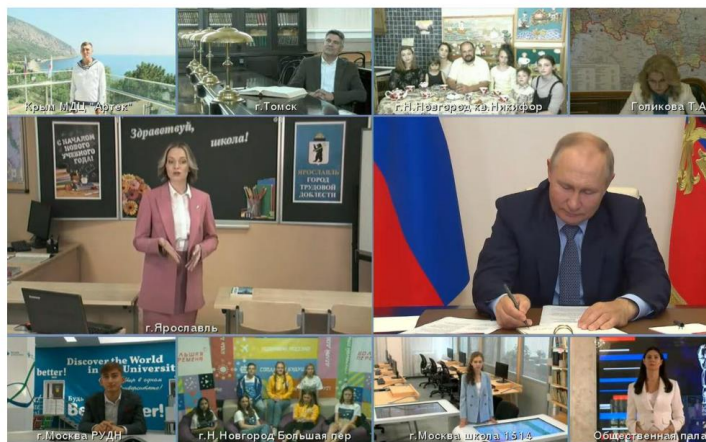


## Создание

**лично-развивающей образовательной  
среды как фактор обеспечения  
качественного образования и равных  
возможностей для всех обучающихся**



«Без современного качественного доступного образования, причем во всех регионах страны, невозможно добиться ничего в сфере развития. Должен, безусловно, соблюдаться базовый принцип системы российского образования — это справедливость, то есть доступность качественного образования для каждого ребенка в соответствии с его интересами и способностями, причем независимо от того, где он живет — в городе или деревне, в Москве или любом другом регионе страны, независимо от того, где учится — в государственной школе или частной, и, конечно, независимо от социального статуса и доходов родителей»



Выступление Владимира Путина,

**25.08.2021г.**

на заседании президиума Госсовета, посвящённому  
улучшению качества образования

**Школа Минпросвещения России – центр образования, воспитания и просвещения, объединяющий территориально и духовно детей и взрослых, разные поколения, разные профессии, разные социальные группы для обретения смысла жизни через познание, созидание, нравственные ценности для творческого построения будущего каждого и всех в России**

**Принципы школы:**

- ❖ обеспечение доступности качественного образования и равных возможностей для всех обучающихся
- ❖ сохранение здоровья и обеспечение безопасности обучающихся
- ❖ непрерывное совершенствование качества образования
- ❖ развитие обучающихся (интеллект, талант, личность)
- ❖ социализация и выбор жизненного пути обучающихся (мировоззрение, традиции, профессия)
- ❖ поддержка учительства
- ❖ участие каждого в создании комфортного и безопасного школьного климата (детско-взрослая общность)
- ❖ конструирование современной образовательной среды (обучение, опыт, демонстрация)



# Идеальная Российская школа?

Проблемы\*

## Социальные:

- Проблема личностного и профессионального самоопределения детей
- Замещение традиционного общения сетевым, интернет-зависимость, кибербуллинг
- Неоднородность условий семейного воспитания
- Низкая мотивация к обучению, самообразованию, саморазвитию
- Учащение случаев социально-опасного поведения
- Неоднородность организации досуга во внеурочное время
- Рост числа обучающихся с ОВЗ, с инвалидностью
- Рост числа обучающихся с неродным русским языком
- Проблемы с организацией питания

## Профессиональные:

- Увеличение непедагогической нагрузки учителей
- Привлечение репетиторов для достижения высоких образовательных результатов
- Неоднородность подходов к организации образовательной среды
- Неоднородность уровня профессиональной компетентности учителей
- Неоднородность программного и учебно-методического обеспечения
- Дефицит отдельных групп педагогических кадров (логопед, дефектолог, психолог и др.)

\*экспресс-исследование ФГБНУ «Институт управления образованием Российской академии образования»: социальные сети, обзор научных исследований, январь 2022 г.

Войти в 10-ку лучших!



## Ключевые направления



ЗНАНИЕ



ЗДОРОВЬЕ



ТВОРЧЕСТВО



ВОСПИТАНИЕ



ПРОФОРИЕНТАЦИЯ



УЧИТЕЛЬ



ШКОЛЬНЫЙ КЛИМАТ



ОБРАЗОВАТЕЛЬНАЯ СРЕДА

Единое образовательное пространство (обучение и воспитание)



## КРИТЕРИИ ЭТАЛОННОЙ ШКОЛЫ



ЗНАНИЕ



ПРОФОРИЕНТАЦИЯ



ВОСПИТАНИЕ



ТВОРЧЕСТВО



ЗДОРОВЬЕ



УЧИТЕЛЬ



ШКОЛЬНЫЙ  
КЛИМАТ



ОБРАЗОВАТЕЛЬНАЯ  
СРЕДА

### Базовый уровень:

необходимый минимум пакетных решений для обеспечения качественного образовательного процесса в образовательной организации.

### Средний уровень:

расширенный комплекс условий, позволяющий обеспечить освоение обучающимися навыков и умений, повысить их мотивацию к обучению и вовлеченность в образовательный процесс.

### Полный (эталонный) уровень:

все доступные инструменты для реализации всех успешных практик системы образования Российской Федерации.

ПОЛНЫЙ  
(ЭТАЛОННЫЙ)  
УРОВЕНЬ



СРЕДНИЙ  
УРОВЕНЬ



БАЗОВЫЙ  
УРОВЕНЬ

УРОВНИ ВХОЖДЕНИЯ  
И РАЗВИТИЯ

вхождение в проект

самодиагностика школ



# Оценка образовательной среды

**Знание  
(качество и  
объектив-  
ность)**

Средний  
8/24

Полный  
15/24

**Воспитание**

Базовый  
4/19

Полный  
15/19

**Творчество**

Базовый  
4/7

Полный  
3/7

**Профориен-  
тация**

Базовый  
5/16

Полный  
11/16

**Здоровье**

Средний  
2/8

Полный  
6/8

**Школьный  
климат**

Полный  
10/10

**Учитель**

Средний  
1/6

Полный  
5/6

**Образова-  
тельная  
среда**

Базовый  
2/7

Средний  
4/7

Полный  
1/7



Национальный координационный центр сети  
Ассоциированных школ ЮНЕСКО в Российской Федерации

420012, г. Казань, ул. Муштары, 13. Тел./факс (843) 294-83-07  
e-mail: [tisbi@tisbi.ru](mailto:tisbi@tisbi.ru) [nlarionova@tisbi.ru](mailto:nlarionova@tisbi.ru), <http://www.tisbi.ru>

*12.04.2012 № 545/13/П.Ш*  
на № \_\_\_\_\_

Директору MAOY  
«Средняя общеобразовательная  
школа №62» г.Тюмени  
Паниной О.З.

#### ПИСЬМО-ПОДТВЕРЖДЕНИЕ

На основании Положения «О реализации в Российской Федерации Проекта «Ассоциированные школы ЮНЕСКО», утвержденного в 2001 году Министерством образования РФ и согласованного Министерством иностранных дел РФ, настоящим письмом подтверждаю, что MAOY «Средняя общеобразовательная школа №62» г.Тюмени, директор Панина Ольга Забиюловна, является участником сети Ассоциированных школ ЮНЕСКО Российской Федерации.

Национальный координатор  
САШ ЮНЕСКО в РФ



Н.М. Прусс

# MAOY СОШ № 62 города Тюмени является участником проекта «Ассоциированная школа ЮНЕСКО в Российской Федерации»



# Оценка образовательной среды

**Знание  
(качество и  
объектив-  
ность)**

Средний  
8/24

Полный  
15/24

**Воспитание**

Базовый  
4/19

Полный  
15/19

**Творчество**

Базовый  
4/7

Полный  
3/7

**Профориен-  
тация**

Базовый  
5/16

Полный  
11/16

**Здоровье**

Средний  
2/8

Полный  
6/8

**Школьный  
климат**

Полный  
10/10

**Учитель**

Средний  
1/6

Полный  
5/6

**Образова-  
тельная  
среда**

Базовый  
2/7

Средний  
4/7

Полный  
1/7



# Единое образовательное пространство (обучение и воспитание): критерии образа будущего



**Базовый уровень**



**Средний уровень**



**Полный уровень**



**ЗНАНИЕ:**

**качество и объективность**

**ВОСПИТАНИЕ**

**ЗДОРОВЬЕ**

**ПРОФИОРИЕНТАЦИЯ**

**ТВОРЧЕСТВО**

**ОБРАЗОВАТЕЛЬНАЯ СРЕДА**

**УЧИТЕЛЬ**

**ШКОЛЬНЫЙ КЛИМАТ**

1. Единые примерные рабочие программы, единое календарно-тематическое планирование
2. Единые подходы к составлению расписания уроков
3. Объективная внутришкольная и внешняя система оценивания (в том числе ВПР)
4. Единые рекомендации по контрольным работам и домашним заданиям
5. Единая линейка учебников
6. Примерные углубленные программы (с 7 класса)
7. Внеурочная деятельность (10 часов рекомендованных курсов)
8. Проектная и исследовательская деятельность
9. Сетевая форма обучения, академическая мобильность старшеклассников
10. Внутришкольная система профессионального роста и развития, наставничество (поддержка молодых учителей)
11. Современный модульный курс «Технологии» - платформа технологического образования, кластер формирования метапредметных результатов образования
12. Методическая служба
13. План мероприятий по развитию инклюзивного образования



1. Рабочая программа воспитания
2. Календарный план воспитательной работы
3. Советник по воспитанию
4. Штаб воспитательной работы
5. Единые подходы к работе с родительским сообществом
6. Комната детских инициатив/ученического самоуправления
7. Государственная символика (флаг, герб, гимн) (официальные церемонии и торжественные мероприятия)
8. Ученическое самоуправление
9. Детские и молодежные общественные объединения (РДШ, «Юнармия», «Большая перемена», «Орлята России»)
10. Программы краеведения и школьного туризма
11. Повышение квалификации педагогических работников в сфере воспитания
12. Подходы к оценке качества ВР
13. Волонтерское движение

1. Система профпроб в разных профессиях
2. Тематические экскурсии и события с участием профессиональных сообществ, бизнеса
3. Программа «Билет в будущее»
4. Сетевые программы профориентации совместно с колледжами, вузами
5. Психологическое и тьюторское сопровождение выбора профессии
6. Вовлечение семьи в профориентационный процесс

1. Трансформируемое зонированное пространство, архитектурная доступность
2. ЦОС (поддержка всех активностей)
3. Кванториум/Точка роста
4. Сцена (театр, конференция, фестиваль)
5. Спортивная инфраструктура
6. Школьное кафе
7. Школьный сад (огород)
8. «Белый интернет», ограничение использования мобильных телефонов
9. Государственно-общественное управление
10. Комплексная безопасность
11. Единые подходы к штатному расписанию (количество административного персонала на контингент, узкие специалисты)
12. Библиотека/Медиацентр

1. Психологический комфорт для всех («социально-педагогическая служба» (психолог, логопед, дефектолог, медсестра).
2. Кабинет педагога-психолога для проведения коррекционно-развивающих занятий и проведения консультаций.
3. Антибуллинг-программы.
4. Зона отдыха (школа полного дня).
5. Создание «Центра здоровья» (бассейн; танцевальные классы; соляная пещера; кабинет «Наш организм» (изучение питания); скалодром; интерактивная комната (комната тишины).
6. Эмоциональная поддержка в период сдачи экзаменов.
7. Креативные пространства (специальные наставники организуют конкурсы/фестивали/конференции, привлекают к подобной деятельности учеников).



## Создание

**лично-развивающей образовательной  
среды как фактор обеспечения  
качественного образования и равных  
возможностей для всех обучающихся**



# СРОК И МЕХАНИЗМЫ РЕАЛИЗАЦИИ ПРОЕКТА

## **1 этап**

- **(март 2022 –май 2022г)**
- **Цель:** экспертиза школьной среды, разработка проекта, вовлечение в эту работу всех участников образовательных отношений и обучение заинтересованных участников, промежуточный мониторинг, коррекция плана «дорожной карты».

## **2 этап**

- **(сентябрь 2022 г - февраль 2023 г)**
- **Цель:** реализация плана проекта по созданию ЛРОС, проведение капитального ремонта, введение новых курсов внеурочной деятельности, продолжение преобразования «творческой» образовательной среды: внесение изменений во все компоненты школьной среды, в том числе локальные акты школы; взаимообмен опытом, промежуточный мониторинг, коррекция плана «дорожной карты», разработка программы развития школы на основе проекта по созданию ЛРОС.

## **3 этап**

- **(март 2023 г - сентябрь 2023 г)**
- **Цель:** реализация проекта по созданию ЛРОС с заданными показателями и подведение итогов (мониторинг), определение эффективности проекта, трансляция опыта его разработки и формирования ресурсного пакета проекта, определение дальнейших стратегических целей

# Критерии личностно-развивающей образовательной среды

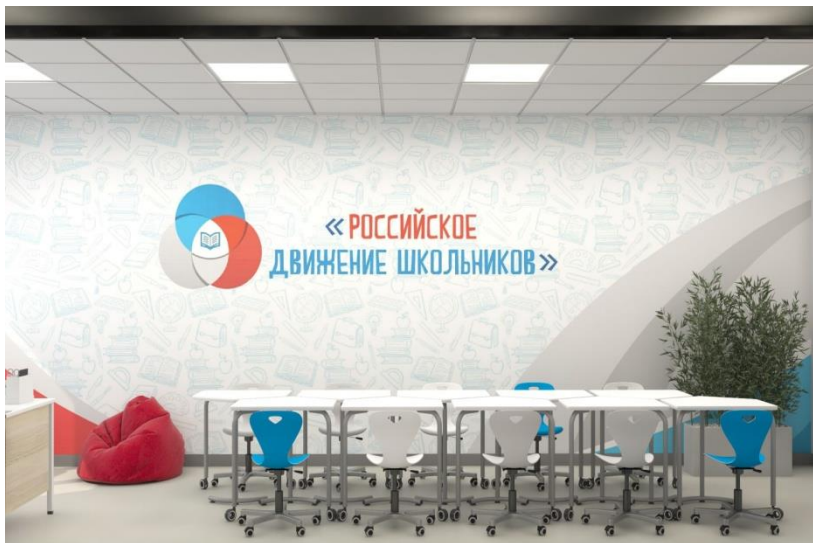
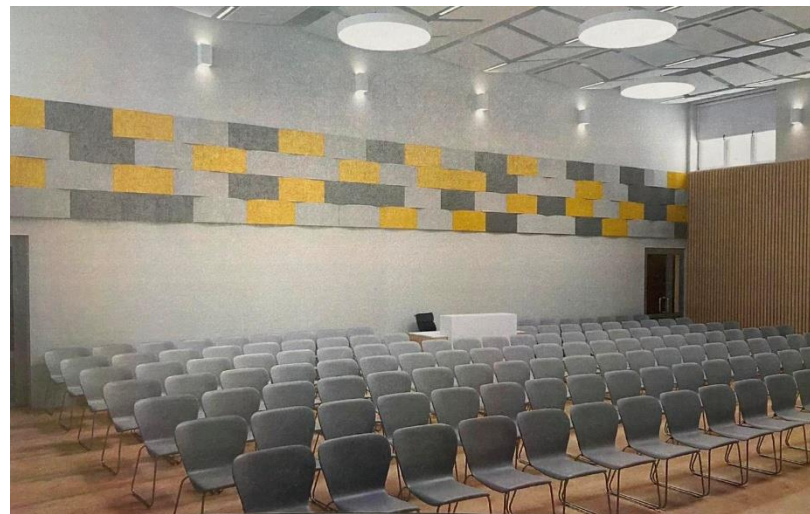


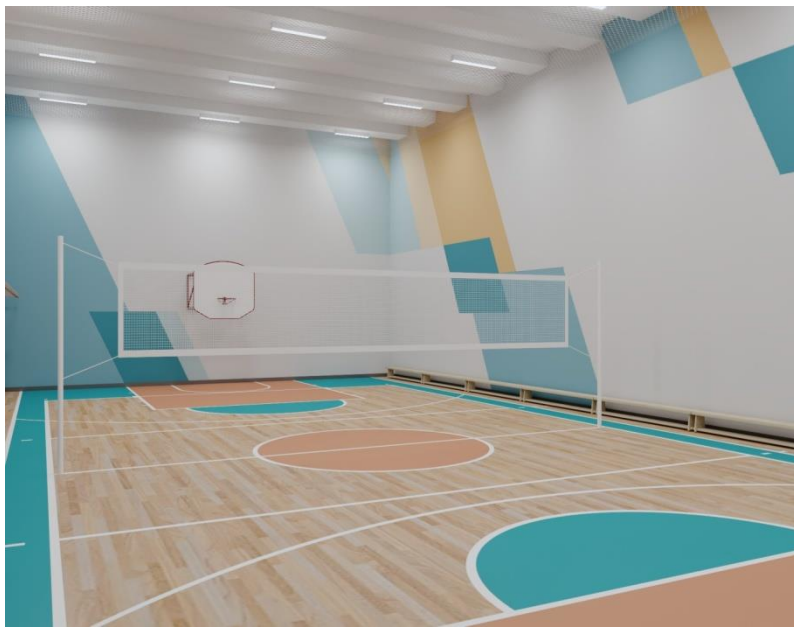


# Проект оформления внутренних помещений



# Проект оформления внутренних помещений







# Выполнение ремонтных работ



# Визуализация фасада



# СПИСОК ЗНАЧИМЫХ ПРОДУКТОВ ПРОЕКТА

## **Результаты развития образовательной подсистемы:**

- внесены изменения в ООП;
- обеспечены возможности каждого обучающегося для саморазвития и самореализацию через реализацию программ внеурочной деятельности;
- внедрены современные образовательные технологии;
- в ходе формирования ООП происходит учет мнения родителей (законных представителей);
- успешная деятельность службы медиации;
- результативная деятельность сопровождения обучающихся с особыми образовательными потребностями;
- обновлено содержание корпоративной культуры работников школы;
- разработана и внедрена в действие новая организационная модель школы.

## **Результаты предметно-пространственной среды:**

- стабильно высокие результаты мониторинга отношения к школе;
- высоко эффективная деятельность школьного самоуправления;
- организация комфортной образовательной среды с учетом новейших требований – оборудование коворкинг-зон, точек роста, предметных лабораторий;
- соответствие МТБ потребностям реализации проекта.

## **Результаты ресурсного обеспечения:**

- востребованность платных образовательных услуг;
- развитие системы ПФДО;
- участие в конкурсах и конкурсных отборах;
- трансляция успешных практик на основе методических материалов эффективных образовательных траекторий.

## **Результаты управления:**

- коллегиальность и гласность решений совместно с системной работой управляющего совета школы.