



**ИТОГИ ЕГЭ ПО ЛИТЕРАТУРЕ 2022 ГОДА:
ПРОБЛЕМЫ И ПУТИ ИХ РЕШЕНИЯ.
МОДЕЛЬ ИТОГОВОЙ АТТЕСТАЦИИ
ЕГЭ ПО ЛИТЕРАТУРЕ 2023 ГОДА. ОСНОВНЫЕ
НАПРАВЛЕНИЯ ПОДГОТОВКИ К ЭКЗАМЕНУ**

***Володина Елена Николаевна,
канд. филол. наук, доцент кафедры социально-
гуманитарных дисциплин ТОГИРРО,
председатель РЭК ЕГЭ по литературе***

***elena_mayak_@mail.ru
59-83-89, 8-904-875-73-59***

Динамика результатов ЕГЭ по литературе за последние 3 года

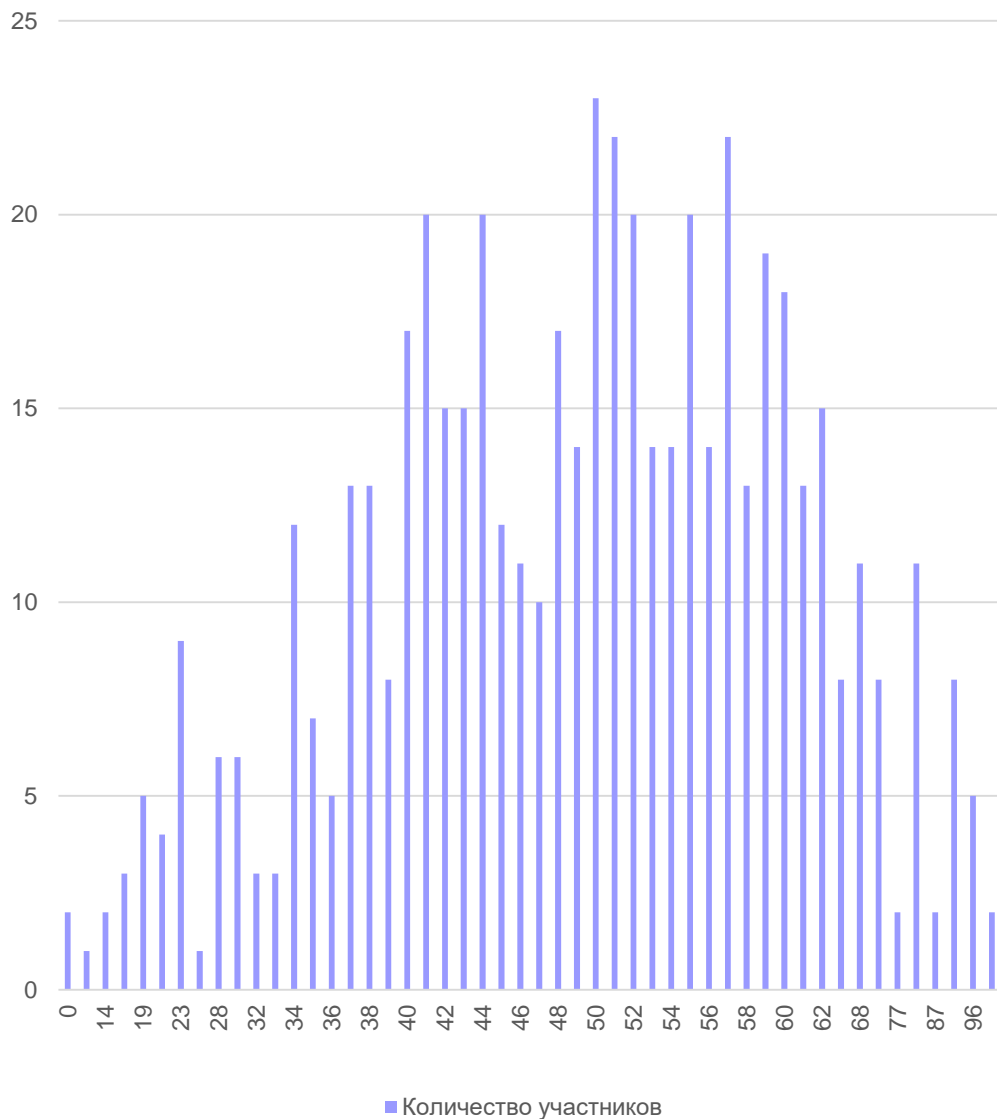
Участников, набравших балл	2020 г.	2021 г.	2022 г.
ниже минимального балла, %	3,7	4,2	7,2
от 61 до 80 баллов, %	40	39,9	10,6
от 81 до 99 баллов, %	6,3	8,7	4,8
100 баллов, чел.	4	4	2
Средний тестовый балл	58,5	59,2	50,1



Основные выводы по ЕГЭ 2022 г.

- **Снижение среднего балла** – на 7,4 в сравнении с 2020 годом, на 9,1 балла – с 2021 годом. Доля выпускников, не преодолевших минимальный «порог» и получивших «незачет» на ЕГЭ 2022 года составила 7,2% от общего числа экзаменуемых, что несколько хуже, чем в предыдущие годы (в 2021 г. - 4,2%, 2020 г. - 3,7%).
- **Снижение числа «высокобалльников»** - экзаменуемых, показавших высокий результат (81 – 100 б.) - 5% и результат в диапазоне от 61 до 80 баллов - 10,6% (в 2021 году – 13,1% и 39,9%, в 2020 году – 10,3% и 40% соответственно).
- Объяснить это можно целым рядом объективных **причин**: во-первых, обновлением модели ЕГЭ; во-вторых, преимущественно дистанционным форматом обучения экзаменуемых в условиях пандемии в течение двух лет; в-третьих, отсутствием - по той же причине - возможности и, соответственно, опыта сдачи ОГЭ по литературе в 9 классе; в-четвертых, отмечаемой на всех уровнях общей тенденцией последних лет к снижению уровня и качества чтения детей в «цифровую эпоху».

Распределение тестовых баллов участников ЕГЭ по предмету литература в 2022 г.



Балл	Количество участников
0	2
5	1
14	2
16	3
19	5
21	4
23	9
26	1
28	6
30	6
32	3
33	3
34	12
35	7
36	5
37	13
38	13
39	8
40	17
41	20
42	15
43	15
44	20
45	12
46	11
47	10
48	17
49	14
50	23
51	22
52	20
53	14
54	14
55	20
56	14
57	22
58	13
59	19
60	18
61	13
62	15
63	8
68	11
73	8
77	2
82	11
87	2
91	8
96	5
100	2

ВОСПИТАНИЕ ЧИТАТЕЛЯ: СТРАТЕГИЧЕСКИЕ ЛИНИИ

- инициирование «работы понимания» (В.П. Зинченко), которая «запускает» механизмы рефлексивного мышления и интеллектуально-творческого поиска;
- использование **герменевтических процедур** понимания, интерпретации культурных текстов и создания собственных;
- формирование **концептуального типа мышления**;
- развитие **языкового интеллекта**;
- наполнение «отчужденного», «готового» знания личностными смыслами;
- **преодоление фреймового мышления** посредством инициирования **диалогического мышления** (М.М. Бахтин) с его изначальной ориентацией на Другого, смыслообразующей ситуацией встречи смыслов.



Тренировочные тестирования в формате ЕГЭ по литературе

- заявка в ЦЕНТР тестирования
ТОГИРРО
- тел. 8(3452)39-02-30



Регламентирующие документы



1. Кодификатор элементов содержания и требований к уровню подготовки выпускников общеобразовательных учреждений для ЕГЭ по литературе. **ВНИМАТЕЛЬНО ИЗУЧАТЬ ПЕРЕЧЕНЬ ЭЛЕМЕНТОВ СОДЕРЖАНИЯ** (авторы и названия произведений, литературный период, жанр: ФК и Наличие позиций ФК ГОС в ПООП СОО (А, В, С – указание на списки)) и **ПЕРЕЧЕНЬ ТРЕБОВАНИЙ К УРОВНЮ ПОДГОТОВКИ!!!**
2. Спецификация контрольных измерительных материалов ЕГЭ по литературе.
3. Демонстрационный вариант КИМ 2023 года.
!!! ИЗМЕНЕНИЯ (В СРАВНЕНИИ С МОДЕЛЬЮ ЕГЭ-2022) МИНИМАЛЬНЫ: в ЗАДАНИИ 9 количество верных ответов заранее не установлено и может варьироваться от 2 до 4 (ранее в задании требовалось выбрать 3 правильных ответа из 5 предложенных).

МОДЕЛЬ ЕГЭ 2022-2023 гг.

Расширение содержательного контента экзамена



ФИПИ

- Шире представлена поэзия второй половины XIX – XX в., отечественная литература XXI в.
- В заданиях 7–11 произведения зарубежной лирики могут привлекаться в качестве опорного текста
- В заданиях 6 и 11 допускается выбор примера для контекстного сопоставления из зарубежной литературы (в зависимости от формулировки)
- В некоторых темах сочинений части 2 предусмотрена возможность обращения к произведению отечественной или зарубежной литературы (по выбору участника)

Корпус текстов на ЕГЭ 2023 г.:

Спецификация КИМ



№ п/п	Содержательные разделы	Доля (в %)
1	Из древнерусской литературы	35
2	Из литературы XVIII в.	
3	Из литературы первой половины XIX в.	
4	Из литературы второй половины XIX в.	35
5	Из литературы конца XIX – начала XX в.	
6	Из литературы первой половины XX в.	30
7	Из литературы второй половины XX – начала XXI в.	

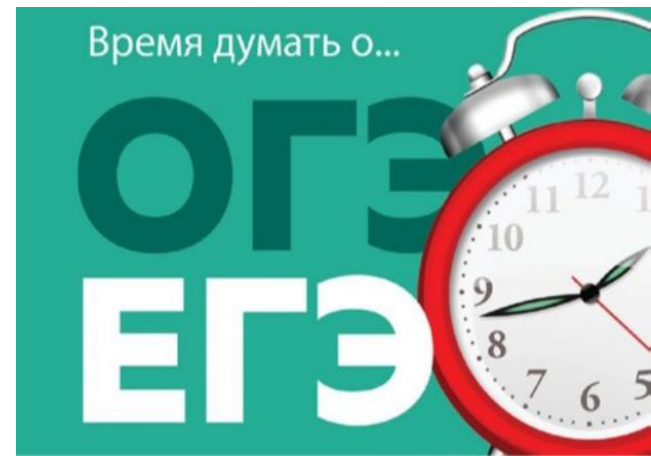
Кодификатор элементов содержания и требований к уровню читательской эрудиции выпускников: типология затруднений на ЕГЭ

1. **Тексты, изучаемые в 8-9 классах** («Капитанская дочка» А.С. Пушкина, «Недоросль» Д.И. Фонвизина, «Ревизор» и «Мертвые души» Н.В. Гоголя и т.д.).
2. **Лирические тексты из литературы второй половины XX в. – начала XXI в.** (Код элементов 8.2).
3. **Драматические произведения начала XX века** («Вишневый сад», «На дне»).
4. **Крупные жанровые формы** («Война и мир» Л.Н. Толстого, «Тихий Дон» М.А. Шолохова).



Главные направления подготовки к ЕГЭ: С.А. Зинин

- Полноценное освоение содержания художественных произведений на основе чтения первоисточников.
- Владение фактуальной информацией.
- Заучивание наизусть стихотворений и цитат.



Лирические тексты на ЕГЭ: задание 10

В.Н. Соколов. Что-нибудь о России?..

Н.Заболоцкий. Сентябрь

Б.Слуцкий. Звездные разговоры

Б.Слуцкий. Самая военная птица

Б.Ахмадулина. Пейзаж

Е.А. Евтушенко. Благословенна русская земля...

Е.А. Евтушенко. Все больше, больше моей маме лет...

И.Бродский. Октябрьская песня

И.Бродский. Для школьного возраста

Д.С. Самойлов. Слова

Н.М. Рубцов. Привет, Россия – Родина моя!

Н.М. Рубцов. Весна на море

А.Тарковский. Ночной дождь

Б.Ахмадулина. Дождь в лицо и ключицы...

и др.



Методические материалы ФИПИ

Открытый банк заданий

[О нас](#) [ЕГЭ](#) [ОГЭ](#) [ГВЭ](#) [Навигатор подготовки](#) [Методическая копилка](#) [Журнал ФИПИ](#) [Услуги](#)

[Русский язык](#) [Математика](#) [Физика](#) [Химия](#) [Информатика](#)

[Биология](#) [История](#) [География](#) [Обществознание](#) [Литература](#)

[Английский язык](#) [Немецкий язык](#) [Французский язык](#) [Испанский язык](#)

[Китайский язык](#)



**Открытый вариант
КИМ ЕГЭ по литературе 2022**

[Скачать](#)



Литература

Методические рекомендации для учителей
по преподаванию учебных предметов
в образовательных организациях с высокой долей обучающихся
с рисками учебной неуспешности

[Скачать](#)

Типология затруднений при выполнении тестовых заданий (ЕГЭ-2022)

➤ **Задание 4: самый низкий процент выполнения - 43,7.**

Предполагало установление соответствия между персонажами произведений и фактами их жизни.

Даже 14,3% «высокобалльников» (81-99 баллов) допустили ошибки при выполнении этого задания.

➤ **Задание 7: процент выполнения - 44,4.**

Проверяло знание сразу двух литературоведческих понятий – таких, как род литературы (лирика) и стиховой размер (хорей).

**!!! Требование внимательно читать инструкцию к заданиям:
запись ответа без пробелов, запятых
и других дополнительных символов.**



КИМ ЕГЭ по литературе 2023 г. Часть 1

5.1 В чем состоит сложность, неординарность образа Якима Нагого?

ИЛИ

5.2. Какие черты крестьянского мира воплощены в Якиме Нагом?

10.1 Как в стихотворении Н.М. Рубцова «Весна на море» перекликаются между собой гармония в природе и в душе человека?

ИЛИ

10.2 Каким настроением проникнуто стихотворение Н.М. Рубцова?

1. Соответствие ответа заданию

2	Ответ на вопрос дан и свидетельствует о понимании текста приведённого фрагмента/стихотворения
1	Ответ содержательно соотнесён с поставленной задачей, но не позволяет судить о понимании текста приведённого фрагмента/стихотворения
0	Ответ содержательно не соотнесён с поставленной задачей

2. Привлечение текста произведения для аргументации

2	Для аргументации суждений текст привлекается на уровне анализа важных для выполнения задания фрагментов, образов, микротем, деталей и т.п. , авторская позиция не искажена , фактические ошибки отсутствуют
1	Для аргументации текст привлекается на уровне пересказа произведения или общих рассуждений о его содержании , авторская позиция не искажена , И/ИЛИ допущена одна фактическая ошибка
0	Суждения не аргументированы текстом произведения, И/ИЛИ авторская позиция искажена , И/ИЛИ допущено две и более фактические ошибки

3. Логичность и соблюдение речевых норм

2	Отсутствуют логические, речевые ошибки
1	Допущено не более одной ошибки каждого вида (логическая и/или речевая) - суммарно не более двух ошибок
0	Допущены две или более ошибки одного вида (независимо от наличия/отсутствия ошибок других видов)

Максимальный балл 6



Критерии выполнения заданий 5.1/5.2, 10.1/10.2

- ✓ Если по Критерию 1 «Соответствие ответа заданию» ставится 0 баллов, то задание считается невыполненным и дальше не проверяется.
- ✓ Если по Критерию 2 «Привлечение текста произведения для аргументации» ставится 0 баллов, то по критерию 3 работа не оценивается.

- !!! Если по критерию 1 ставится 1 балл, то по критерию 2 «Привлечение текста произведения для аргументации» за ответ не может быть поставлено более 1 балла.

- !!! Если по критерию 2 за ответ ставится 0 баллов, то по критерию 1 не может быть поставлено более 1 балла, а по критерию 3 ответ оценивается 0 баллов.

ЗАДАНИЕ 5.1 / 5.2 НА ЕГЭ-2022: ТИПОЛОГИЯ ЗАТРУДНЕНИЙ

- **В задании 5.1 КИМ 319** требовалось ответить на вопрос «В чём состоит сложность, неординарность образа Якима Нагого?». Многие экзаменуемые со слабой филологической подготовкой и низким уровнем понимания текста сводили ответ к общим фразам, перечислению его качеств (простой, бедный, трудолюбивый и др.), без выхода на понятие «неординарность», понимания противоречий, определяющих диалектику народного характера.
- **В задании 5.2** вопрос был более сложный: «Какие черты крестьянского мира воплощены в Якиме Нагом?», так как предполагал при ответе концептуальное обобщение типических черт (нутряная, неразрывная связь с землей-кормилицей и трудолюбие, тяга к духовному и прекрасному и др.). При ответе на это задание обращение к тексту нередко сводилось к пересказу или прямому цитированию без аналитического комментария и анализа изобразительно-выразительных средств.



ЗАДАНИЕ 5.1 / 5.2 ЕГЭ

АЛГОРИТМ ВЫПОЛНЕНИЯ ЗАДАНИЯ,

В ОСНОВЕ КОТОРОГО ЧИТАТЕЛЬСКИЕ ДЕЙСТВИЯ:

- двигаясь от частного к общему, найти и извлечь явно заданную информацию фрагмента,
- найти ключевые слова,
- разделить текст на смысловые части,
- соотнести вопрос задания с ключевыми словами текста, установив связи между частями анализируемого фрагмента, выйти на уровень обобщения и осмысления.

ЗАДАНИЕ 6 ЕГЭ ПО ЛИТЕРАТУРЕ 2022 Г.

Назовите произведение отечественной литературы (с указанием автора), в котором изображены герои из народа. В чём этих героев (героя) можно сопоставить с Якимом Нагим?



Типология затруднений при выполнении задания 6 на ЕГЭ-2022

- Выполняя задание из КИМ 319, экзаменуемые героями из народа называли, например, Андрея Болконского, Петрушу Гринёва и т.д. или же других героев Н.А. Некрасова, что нарушало обязательное условие: при выполнении задания не допускается обращение к другому произведению того автора, которому принадлежит исходный текст. Нередко невалидность выбора героя (например, гоголевского Акакия Акакиевича и т.д.) предопределяла неубедительность проведенного сопоставления. Не всегда выбранные для сопоставления основания были убедительны: к примеру, сравнивая мужиков гоголевских «Мертвых души» и некрасовской поэмы, экзаменуемые утверждали, что в первом случае они мертвые, а во втором – живые.
- Затруднение вызвал и выбор сопоставительного текста при выполнении задания «Назовите произведение отечественной литературы (с указанием автора), в котором звучит тема крепостного права. В чём это произведение можно сопоставить с «Недорослем» Д.И. Фонвизина?». Участники ЕГЭ называли тексты («Гроза» А.Н. Островского, «Ревизор» Н.В. Гоголя, «Война и мир» Л.Н. Толстого и т.д.), в которых эта тема не представлена и данное социальное явление не являлось предметом художественного исследования.

Баллы

КРИТЕРИИ ОЦЕНИВАНИЯ ЗАДАНИЙ 6, 11

1. Сопоставление выбранного произведения с предложенным текстом

2

Названо произведение, и указан его автор, произведение **убедительно сопоставлено** с предложенным текстом в заданном направлении анализа

1

Названо только произведение без указания его автора, или указан **только автор** без указания произведения, произведение **убедительно сопоставлено** с предложенным текстом в заданном направлении анализа, **ИЛИ** названо произведение, и/или указан его автор, произведение **поверхностно, формально [экзаменуемый ограничивается повторением слов из формулировки задания для обозначения аспекта сопоставления]** сопоставлено с предложенным текстом в заданном направлении анализа

0

Не названо произведение, и не указан его автор, **И/ИЛИ** не проведено сопоставление произведения с предложенным текстом в заданном направлении анализа

2. Привлечение текста произведения для аргументации

4	При сопоставлении для аргументации тексты двух выбранных произведений привлекаются на уровне анализа важных для выполнения задания фрагментов, образов, микротем, деталей и т.п., авторская позиция исходного и выбранного произведений не искажена, фактические ошибки отсутствуют
3	При сопоставлении для аргументации текст выбранного произведений привлекается на уровне анализа важных для выполнения задания фрагментов, образов, микротем, деталей и т.п.; а текст предложенного – на уровне его пересказа или общих рассуждений о содержании, авторская позиция исходного и выбранного произведений не искажена , И/ИЛИ допущена одна фактическая ошибка
2	При сопоставлении для аргументации привлекаются тексты двух произведений на уровне пересказа или общих рассуждений об их содержании (без анализа важных для выполнения задания фрагментов, образов, микротем, деталей и т.п.), авторская позиция исходного и выбранного произведений не искажена , ИЛИ текст выбранного выбранного произведения привлекается на уровне анализа важных для выполнения задания фрагментов, образов, микротем, деталей и т.п., а текст предложенного произведения не привлекается, авторская позиция исходного и выбранного произведений не искажена , И/ИЛИ допущены две фактические ошибки
1	При сопоставлении для аргументации текст выбранного произведения привлекается на уровне пересказа произведения или общих рассуждений о его содержании (без анализа важных для выполнения задания фрагментов, образов, микротем, деталей и т.п.), а текст предложенного произведения для сопоставления не привлекается , авторская позиция исходного и выбранного произведений не искажена ; ИЛИ авторская позиция одного из произведений (исходного или одного из выбранных) искажена (при любых уровнях привлечения текста, описанных для 4, 3 и 2 баллов) , И/ИЛИ допущены три фактические ошибки
0	При сопоставлении для аргументации суждений привлекается только текст предложенного произведения, ИЛИ при сопоставлении для аргументации суждений не привлекается ни одного произведения И/ИЛИ искажена авторская позиция двух произведений И/ИЛИ допущены четыре или более фактические ошибки

Критерии выполнения заданий 6 и 11

- Критерий 1 «Сопоставление выбранного произведения с предложенным текстом» являются основным.
- Если по критерию 1 ставится 0 баллов, то задание считается **невыполненным** и дальше не проверяется. По другим критериям данного задания выставляется 0 баллов.
- Если по критерию 2 «Привлечение текста произведения при сопоставлении для аргументации» ставится 0 баллов, то по критерию работа оценивается 0 баллов.
- !!! Выполняя задание, экзаменуемый самостоятельно выбирает для контекстного сопоставления **одно произведение (не допускается обращение к другому произведению того автора, которому принадлежит предложенный текст)**. При указании автора инициалы необходимы только для различения однофамильцев и родственников, если это существенно для адекватного восприятия содержания ответа (например, А.Н. Островский и Н.А. Островский, Л.Н. Толстой, А.К. Толстой и А.Н. Толстой).

Баллы

КРИТЕРИИ ОЦЕНИВАНИЯ ЗАДАНИЙ 6, 11

3. Логичность и соблюдение речевых норм

2

Отсутствуют логические, речевые ошибки

1

Допущено **не более одной ошибки каждого вида** (логическая и/или речевая) - суммарно не более 2 ошибок

0

Допущено **две или более ошибки одного вида** (независимо от наличия/отсутствия ошибок других видов)

Максимальный балл 8

Основания

для литературного сопоставления



- **тематическая близость произведений**, принадлежащих писателям одной эпохи или разных литературных эпох (тема природы, тема любви, военная тема и т.п.);
- **общность мотивов** (мотив одиночества, сострадания, фольклорные, героические мотивы и т.п.);
- **близость проблематики** (проблема чести и долга, проблема нравственного выбора в сложной, экстремальной ситуации, философская проблематика и т.п.);
- **сходство сюжетных ситуаций** (идейные столкновения представителей разных поколений, дуэль, её причины и последствия и т.п.);
- **образные переключки** (образ родной земли, образ матери, образ времени, эпохи и т.п.);
- **сходство или контраст на уровне системы персонажей** (тип «лишнего человека», люди подвига, герои-праведники и т.п.);
- **общность способов изображения действительности** (сатирическое изображение жизни, соотнесённость мгновения и вечности в лирическом произведении и т.п.).

! СО-ПОСТАВИТЬ - найти проблемно-тематические связи предложенного текста с другими произведениями отечественных литературы, выявить их сходства и/или различия.

КИМ ЕГЭ по литературе 2023 г. Часть 1

6. В чем состоит сложность, неординарность образа Якима Нагого?

ИЛИ

6.2. Какие черты крестьянского мира воплощены в Якиме Нагом?

10.1 Как в стихотворении Н.М. Рубцова «Весна на море» перекликаются между собой гармония в природе и в душе человека?

ИЛИ

10.2 Каким настроением проникнуто стихотворение Н.М. Рубцова?

Типология затруднений при выполнении задания 10.1 / 10.2 ЕГЭ-2022

- Отвечая на вопрос «Как в стихотворении Н.М. Рубцова перекликаются между собой гармония в природе и в душе человека?» задания 10.1 в КИМ 319, необходимо было проанализировать связь, по принципу психологического параллелизма, пробуждающейся весной и ликующей природы и человеческой души, чьи «живые звуки в стройный просятся мотив».
- Ответ на вопрос «Каким настроением проникнуто стихотворение Н.М. Рубцова?» задания 10.2 был проще для экзаменуемых, но при этом все же у многих ограничивался перечислением определений («светлым», «радостным», «умиротворенным» и т.д.) без текстового доказательства.

ЗАДАНИЕ 11 ЕГЭ ПО ЛИТЕРАТУРЕ 2022 г.

- В каком из произведений отечественной или зарубежной поэзии (с указанием автора) представлен образ моря и в чем это произведение можно сопоставить со стихотворением Н.М. Рубцова «Весна на море»?



Типология затруднений при выполнении задания 11 ЕГЭ-2022

- Задание 11 на ЕГЭ 2022 года выполнено традиционно хуже, чем задание 6:
- 22,9% писавших не справились с ним, что связано, к примеру, в КИМ 319 «В каком из произведений отечественной или зарубежной поэзии (с указанием автора) представлен образ моря и в чём это произведение можно сопоставить со стихотворением Н.М. Рубцова «Весна на море»?» с отсутствием или бедностью читательского багажа или незнанием фактического текстового материала (когда, к примеру, рассматривается образ моря в поэме «Медный всадник»).

*Выберите только ОДНУ из пяти предложенных тем сочинений.
Напишите сочинение на эту тему в объёме не менее 200 слов
(при объёме менее 150 слов сочинение оценивается 0 баллов).*

ЧАСТЬ 2

12.1 Почему тема поэта и поэзии в творчестве М.Ю. Лермонтова звучит трагично? (На примере не менее трёх стихотворений)

12.2 Кто победил в споре двух поколений? (По роману И.С. Тургенева «Отцы и дети»)

12.3 Как в поэме А.А. Ахматовой «Реквием» отражена трагедия эпохи?

12.4 Мир детства в произведениях отечественной прозы XX – начала XXI в. (На примере одного-двух произведений)

12.5 Какие ключевые сцены пьесы А.Н. Островского «Гроза» требуют, с Вашей точки зрения, особого внимания при театральной постановке или экранизации? (С опорой на текст произведения)

Модель ЕГЭ по литературе 2023 г.

Критерии оценивания сочинения

Баллы	Критерии
1. Соответствие сочинения теме и ее раскрытие	
3	Сочинение написано на заданную тему, тема раскрыта глубоко, многосторонне
2	Сочинение написано на заданную тему, тема раскрыта глубоко, но односторонне
1	Сочинение написано на заданную тему, Но тема раскрыта поверхностно
0	Тема не раскрыта

Модель ЕГЭ по литературе 2023 г.

Критерии оценивания сочинения

Баллы	Критерии
2. Привлечение текста произведения для аргументации	
3	Для аргументации текст привлекается на уровне анализа важных для выполнения задания фрагментов, образов, микротем, деталей и т.п., авторская позиция не искажена , фактические ошибки отсутствуют
2	Для аргументации текст привлекается на уровне анализа важных для выполнения задания фрагментов, образов, микротем, деталей и т.п., но допущены одна-две фактические ошибки, авторская позиция не искажена , допущены одна-две фактические ошибки
1	Для аргументации текст привлекается на уровне общих рассуждений о его содержании (без анализа важных для выполнения задания фрагментов, образов, микротем, деталей и т.п.), допущены одна-две фактические ошибки; ИЛИ аргументация подменяется пересказом текста, И/ИЛИ допущены три фактические ошибки
0	Суждения не аргументируются текстом произведения(-ий), ИЛИ при аргументации (с любым уровнем привлечения текста произведения(-ий)) допущено четыре или более фактических ошибок, И/ИЛИ авторская позиция искажена



Требования по привлечению текста в сочинении по лирике

Если в формулировке темы сочинения по поэзии есть указание раскрыть её **на примере не менее трёх произведений** (стихотворения, лирические поэмы), то при оценке такого сочинения по критерию 2 **учитывается количество привлеченных лирических произведений:**

- при привлечении только **двух** произведений оценка не может быть выше 2 баллов,
- при привлечении **одного** произведения оценка не может быть выше 1 балла.

Модель ЕГЭ по литературе 2023 г.

Критерии оценивания сочинения

Баллы	Критерии
3. Опора на теоретико-литературные понятия	
3	Теоретико-литературные понятия включены в сочинение, два и более из них использованы для анализа текста произведения(-ий) в целях раскрытия темы сочинения, ошибки в использовании понятий отсутствуют
2	Теоретико-литературные понятия включены в сочинение, одно из них использовано для анализа текста произведения(-ий) в целях раскрытия темы сочинения, ошибки в использовании понятий отсутствуют
1	Теоретико-литературные понятия включены в сочинение, но не использованы для анализа текста произведения(-ий) И/ИЛИ допущена одна ошибка в использовании понятий
0	Теоретико-литературные понятия не включены в сочинение, ИЛИ допущено более одной ошибки в использовании понятий

Модель ЕГЭ по литературе 2023 г.

Критерии оценивания сочинения

4. Композиционная цельность

3	Сочинение характеризуется композиционной цельностью, его смысловые части логически связаны, внутри смысловых частей нет нарушений последовательности и необоснованных повторов
2	Сочинение характеризуется композиционной цельностью, его смысловые части логически связаны между собой, НО внутри смысловых частей есть нарушения последовательности и необоснованные повторы
1	В сочинении прослеживается композиционный замысел, НО есть нарушения композиционной связи между смысловыми частями, И/ИЛИ мысль повторяется и не развивается
0	В сочинении не прослеживается композиционный замысел; допущены грубые нарушения последовательности частей высказывания, существенно затрудняющие понимание смысла сочинения

Модель ЕГЭ по литературе 2023 г.

Критерии оценивания сочинения

5. Соблюдение речевых норм

3	Речевых ошибок нет, или допущена одна речевая ошибка
2	Допущены две-три речевые ошибки
1	Допущены четыре речевые ошибки
0	Допущено пять или более речевых ошибок

Модель ЕГЭ по литературе 2023 г.

Критерии оценивания сочинения

5. Соблюдение орфографических норм

1

Орфографических ошибок нет, или допущена одна-две ошибки

0

Допущены три и более ошибки

Модель ЕГЭ по литературе 2023 г.

Критерии оценивания сочинения

5. Соблюдение пунктуационных норм

1

Пунктуационных ошибок нет, или допущены одна-две ошибки

0

Допущены три и более ошибки

Модель ЕГЭ по литературе 2023 г.

Критерии оценивания сочинения

5. Соблюдение грамматических норм

1

Грамматических ошибок нет, или допущена одна-две ошибки

0

Допущены три и более ошибки

Структура критериев оценивания задания 12

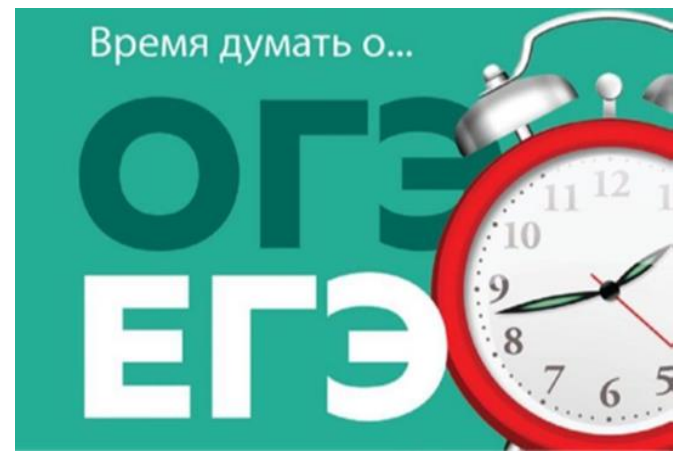
- К 1. Соответствие сочинения теме и её раскрытие
- К 2. Привлечение текста произведения для аргументации
- К 3. Опора на теоретико-литературные понятия
- К 4. Композиционная цельность и логичность
- К 5. Соблюдение речевых норм
- К 6. Соблюдение орфографических норм
- К 7. Соблюдение пунктуационных норм
- К 8. Соблюдение грамматических норм

Максимальный балл за сочинение в целом – **18 баллов**

Максимальный балл за соблюдение норм письменной речи (критерии 5, 6, 7, 8) – **6 баллов**

СИСТЕМА ПОДГОТОВКИ К ЕГЭ ПО ЛИТЕРАТУРЕ

- Блочное повторение: по родовой специфике текстов, по тематике, мотивам и др.
- Система заданий из банка ФИПИ на анализ текстовых элементов (художественной детали, роли воспоминаний, песни и т.д.).
- Системное проведение контрольных работ в формате ЕГЭ (с 5-11 заданий, начиная с 9 класса)
- Задание 12 во многом коррелирует с ИТоговым сочинением.



МАТЕРИАЛЫ, ВЕБ-ПЛАТФОРМЫ И ТРЕНАЖЕРЫ ПО ПОДГОТОВКЕ К ЕГЭ ПО ЛИТЕРАТУРЕ

- Методические рекомендации ФИПИ для учителей, подготовленные на основе анализа типичных ошибок участников ЕГЭ 2022 года: <http://fipi.ru/materials>
- Методические рекомендации ФИПИ для обучающихся по организации индивидуальной подготовки к ЕГЭ 2022 года: <http://fipi.ru/materials>
- Обновлённый банк заданий ФИПИ: <http://os.fipi.ru/tasks/18/a>
- ТОК: <http://tok72.ru/holiday/literatura-lekcija-1/> (Володина Е.Н.)
<http://tok72.ru/holiday/literatura-lekcija-2/> (Володина Е.Н.)
<http://tok72.ru/holiday/literatura-lekcija-3/> (Чуйкова М.М.)
- Российская электронная школа: <https://resh.edu.ru/subject/14/>
- Яндекс репетитор:
https://yandex.ru/tutor/subject/?subject_id=5
- Яндекс уроки литературы по темам
ЕГЭ: <https://yandex.ru/tutor/uroki/ege/literatura/>
- Проект «Школа волонтеров чтения»: <https://stepik.org/course/64331/promo>
- Проект «Живые страницы»: <https://www.samsung.com/ru/livepages/>

СЛОВАРИ И СПРАВОЧНИКИ

- Белокурова С.П. Словарь литературоведческих терминов. / С.П. Белокурова. – СПб.: Паритет, 2005. – 320 с.
- Квятковский А.П. Поэтический словарь. / А.П. Квятковский. – М.: Советская энциклопедия, 1966. – 159 с.
- Книгин И. А. Словарь литературоведческих терминов. / И.А. Книгин. – Саратов: Изд-во «Лицей», 2006. – 270 с.
- Кормилов С.И. Основные понятия теории литературы [Текст] :. Литературное произведение. Проза и стих: В помощь преподавателям, старшеклассникам и абитуриентам. / С.И. Кормилов. – М.: Изд-во МГУ, 2004. – 112 с. – (Перечитывая классику)
- Литературный энциклопедический словарь / Под ред. В.М. Кожевникова, П.А. Николаева. – М.: Советская энциклопедия, 1987. – 752 с.
- Литературная энциклопедия терминов и понятий / Гл. ред. и сост. А.Н. Николюкин. – М.: Интелвак, 2001. – 1600 с.
- Литературоведение. Литературное произведение: основные понятия и термины / Под ред. Л.В. Чернец. – М.: Высшая школа, Академия, 1999. – 556 с.
- Русские писатели. 1800–1917. Биографический словарь. Т. 1–6. – М., Советская энциклопедия, 1989–2019.
- Чернец Л.В., Семёнов В.Б., Скиба В.А. Школьный словарь литературоведческих терминов / Л.В. Чернец, В.Б. Семёнов, В.А. Скиба. – М.: Просвещение, 2013. – 558 с.
- Краткий словарь литературоведческих терминов: Книга для учащихся. Ред.-сост. Л.И. Тимофеев, С.В. Тураев. – М., Просвещение, 1985. – 210 с.

СТРАТЕГИЯ ПОДГОТОВКИ К ЕГЭ:

РЕКОМЕНДАЦИИ УЧИТЕЛЮ

1. продумывать систему индивидуальной подготовки обучающегося к ЕГЭ и ОГЭ по литературе на уроках (дифференцированные и индивидуальные опережающие задания по анализу текста, письменные работы в формате заданий ЕГЭ, ОГЭ и т.д.) и во внеурочное время (элективные курсы, консультации, дополнительные занятия, участие в предметных олимпиадах и конференциях, литературных конкурсах, викторинах и др.);
2. организовывать повторение пройденного материала, выделяя для этого специальное время на уроке и актуализируя знания на новом проблемном уровне;
3. целенаправленно отрабатывать на практике читательские действия, умения читать и понимать формулировки заданий, выделяя ключевые слова, опорные понятия и устанавливая между ними смысловые связи;

РЕКОМЕНДАЦИИ УЧИТЕЛЮ

4. использовать методику «медленного» чтения художественного произведения на уроках-практикумах, перечитывание художественных текстов, уделяя особое внимание анализу различных средств воплощения авторской идеи в произведении, развивая умение аргументировать свои суждения примерами из текста;
5. совершенствовать приемы работы по анализу эпизода, умение определять место или роль фрагмента в произведении;
6. формировать у обучающихся навыки целостного анализа лирического произведения в единстве содержания и формы с учетом родовой специфики;
7. формировать у обучающихся навыки сравнительного анализа литературных явлений, отрабатывая их на практике при создании устных и письменных высказываний ограниченного объема, выстраивая опорные логические схемы, таблицы соответствия между предложенным текстом и двумя выбранными произведениями;

РЕКОМЕНДАЦИИ УЧИТЕЛЮ

8. совершенствовать навыки интерпретационной деятельности обучающихся на основе анализа текста при написании сочинений и мини-сочинений, отзывов о самостоятельно прочитанных произведениях, актуализировать навыки составления плана; в системе проводить работу по редактированию и совершенствованию собственных текстов;
9. добиваться усвоения обучающимися терминологического аппарата, необходимого для анализа произведения; с целью повышения терминологической грамотности, закрепления и контроля литературоведческих знаний систематически проводить словарную работу, терминологические диктанты, повторять определения на уроках;
10. практиковать заучивание наизусть стихотворений по традиционным темам русской литературы, кратких, но содержательно емких цитат из прозаических текстов (читательские дневники, цитатники);
11. в системе формировать и отрабатывать навыки корректорской правки собственных письменных текстов с соблюдением требований грамотности.

УСПЕШНОЙ ПОДГОТОВКИ К ЕГЭ ПО ЛИТЕРАТУРЕ И ВЫСОКИХ БАЛЛОВ НА ЭКЗАМЕНЕ!

