

РЕЗУЛЬТАТЫ ЕДИНОГО ГОСУДАРСТВЕННОГО ЭКЗАМЕНА ПО ГЕОГРАФИИ В 2020 ГОДУ В ТЮМЕНСКОЙ ОБЛАСТИ: АНАЛИТИЧЕСКИЙ ОТЧЕТ ПРЕДМЕТНОЙ КОМИССИИ

1. ХАРАКТЕРИСТИКА УЧАСТНИКОВ ЕГЭ ПО ГЕОГРАФИИ

Таблица 1

Количество участников ЕГЭ по географии (за 3 года)

2018		2019		2020	
чел.	% от общего числа участников	чел.	% от общего числа участников	чел.	% от общего числа участников
277	3	263	2,7	187	2,5

Таблица 2

Процентное соотношение юношей и девушек, участвующих в ЕГЭ

Пол	2018		2019		2020	
	чел.	% от общего числа участников	чел.	% от общего числа участников	чел.	% от общего числа участников
Женский	129	1,4	144	1,5	106	1,4
Мужской	148	1,6	119	1,2	81	1,1

Таблица 3

Количество участников ЕГЭ в регионе по категориям

Всего участников ЕГЭ по истории	187
Из них:	
выпускников текущего года, обучающихся по программам СОО	177
выпускников текущего года, обучающихся по программам СПО	0
выпускников прошлых лет	10
участников с ограниченными возможностями здоровья	2

Таблица 4

Количество участников ЕГЭ по типам ОО

Всего ВТГ	177
Из них:	
выпускники гимназий	23
– выпускники СОШ	146
выпускники лицеев	6
- президентское кадетское училище	1
- иное	1

Таблица 5

Количество участников ЕГЭ по предмету по АТЕ региона

№ п/п	АТЕ	Количество участников ЕГЭ по учебному предмету	% от общего числа участников в регионе
1	Абатский муниципальный район	1	0,5
2	Бердюжский муниципальный район	1	0,5
3	Вагайский муниципальный район	6	3,2
4	Викуловский муниципальный район	1	0,5
5	г. Ишим	3	1,6

6	г. Тобольск	14	7,5
7	г. Тюмень	115	61,5
8	г. Ялуторовск	5	2,7
9	Гольшмановский городской округ	1	0,5
10	Заводоуковский городской округ	3	1,6
11	Исетский муниципальный район	3	1,6
12	Ишимский муниципальный район	1	0,5
13	Казанский муниципальный район	4	2,1
14	Нижнетавдинский муниципальный район	4	2,1
15	Омутинский муниципальный район	3	1,6
16	Сладковский муниципальный район	1	0,5
17	Тобольский муниципальный район	1	0,5
18	Тюменский муниципальный район	6	3,2
19	Уватский муниципальный район	3	1,6
20	Упоровский муниципальный район	2	1,1
21	Юргинский муниципальный район	5	2,7
22	Ярковский муниципальный район	4	2,1
	Область	187	100

Таблица 6

Основные УМК по предмету, которые использовались в ОО в 2019-2020 учебном году

№ п/п	Название УМК	Примерный процент ОО, в которых использовался данный УМК
1	Баринова И.И., Плешаков А.А.- Дронов В.П., Ром В.Я. География, 5- 9 кл., Дрофа, 2014-2018 (учебное пособие)	65
2	Домогацких Е.М., Алексеевский Н.И. и др. География, 5-9 кл. Русское слово-Учебник, 2014-2018 (уч. пособие)	18
3	Алексеев А.И., Николина В.В., Липкина Е.К. и др. География, 5- 9 кл., Просвещение, 2014-2019	5
4	Дронов В.П., Баринова И.И., Ром В.Я./Под ред. Дронова В.П. География, 5- 9 кл., Дрофа, 2014-2018 (уч. пособие)	3
5	Под ред. Климановой О.А. – под ред. Алексеева А.И. География, 5-9 кл. Дрофа, 2014-2019	4
6	Лобжанидзе А.А., Кузнецов А.Л - Л.Е. Дронов В.П., Савельева Л.Е. . География, 5- 9 кл., Просвещение, 2014-2018 (уч. пособие)	1
7	Максаковский В.П. География (базовый уровень), 10-11 кл., Просвещение, 2014-2018	83
8	Домогацких Е.М., Алексеевский Н.И. География (базовый уровень), 10-11, Русское слово-Учебник, 2014-2019	8
9	Гладкий Ю.Н., Николина В.В. География, 10,11 кл. Просвещение, 2016-2019	3

Выводы о характере изменения количества участников ЕГЭ по географии

Количественный состав участников ЕГЭ изменяется за последние три года незначительно: от 277 человек в 2018 году до 263 человек в 2019 году, а в 2020 году выбравших географию становится 167, что составило 2,5% от общего количества участников ЕГЭ. Выпускников прошлых лет - 10 человек, в то время как в 2019 году их было 12.

В 2019 году не было участников экзамена с ограниченными возможностями здоровья, в то время как в 2020 году их стало двое.

Среди сдававших экзамен в этом году 29 человек выпускников гимназий и лицеев и 1 выпускник президентского кадетского училища, в предыдущем соответственно 28 и 2 человека.

В 2020 году уменьшилось на одну АТЕ, их стало 22. Самым большим представительством, как и в предыдущие годы, являются выпускники города Тюмени. Их 115 человек (61,5%), второй территорией является город Тобольск – 14 человек (7,5%).

В этом году нет выбора среди выпускников образовательных организаций Аромашевского и Сорокинского районов, при этом есть один выбор из ОУ Ишимского района.

В целом, стоит отметить уменьшение количества выпускников, сделавших выбор в пользу географии, так как этот предмет как профильный при поступлении заявлен в небольшом количестве образовательных организаций высшего образования.

2. ОСНОВНЫЕ РЕЗУЛЬТАТЫ ЕГЭ ПО ГЕОГРАФИИ



Рисунок 1. Диаграмма распределения тестовых баллов по предмету в 2020 г.

Таблица 7

Динамика результатов ЕГЭ по географии за последние 3 года

	2018 г.	2019 г.	2020 г.
Не преодолели минимального балла, %	5,4	3,8	2,7
Средний тестовый балл	57,2	61,2	65,0
Получили от 81 до 99 баллов, %	5,8	11,4	13,9
Получили 100 баллов, чел.	0	2	6

Таблица 8

Результаты по группам участников экзамена с различным уровнем подготовки:
в разрезе категорий участников ЕГЭ

	Выпускники текущего года, обучающиеся по программам СОО	Выпускники текущего года, обучающиеся по программам СПО	Выпускники прошлых лет	Участники ЕГЭ с ОВЗ

	Выпускники текущего года, обучающиеся по программам СОО	Выпускники текущего года, обучающиеся по программам СПО	Выпускники прошлых лет	Участники ЕГЭ с ОВЗ
Доля участников, набравших балл ниже минимального	2,8		0,0	0,0
Доля участников, получивших тестовый балл от минимального балла до 60 баллов	36,2		50,0	50,0
Доля участников, получивших от 61 до 80 баллов	45,2		10,0	50,0
Доля участников, получивших от 81 до 99 баллов	13,0		30	0,0
Количество участников, получивших 100 баллов	5		1	0

Таблица 9

Результаты по группам участников экзамена с различным уровнем подготовки:
в разрезе типа ОО

	Доля участников, получивших тестовый балл				Количество участников, получивших 100 баллов
	ниже минимального	от минимального до 60 баллов	от 61 до 80 баллов	от 81 до 99 баллов	
СОШ	2,7	37,7	45,9	11,6	3
гимназии	4,3	30,4	39,1	17,4	2
лицеи	0,0	16,7	50,0	33,3	0
президентское училище	0,0	100	0,0	0,0	0
иное	0,0	0,0	100	0,0	0

Таблица 10

Результаты по группам участников экзамена с различным уровнем подготовки: **ОСНОВНЫЕ результаты ЕГЭ по географии в сравнении по АТЕ**

№	Наименование АТЕ	Доля участников, получивших тестовый балл				Количество участников, получивших 100 баллов
		ниже минимального	от минимального до 60 баллов	от 61 до 80 баллов	от 81 до 99 баллов	
1	г. Тюмень	2,6	33,9	45,2	16,5	2
2	Абатский муниципальный район	0,0	100,0	0,0	0,0	0
3	Бердюжский муниципальный район	0,0	100,0	0,0	0,0	0
4	Вагайский муниципальный район	0,0	66,7	33,3	0,0	0
5	Викуловский муниципальный район	0,0	0,0	100,0	0,0	0

6	Голышмановский городской округ	100,0	0,0	0,0	0,0	0
7	Заводоуковский городской округ	0,0	0,0	100,0	0,0	0
8	Исетский муниципальный район	0,0	33,3	66,7	0,0	0
9	Ишимский муниципальный район	0,0	0,0	0,0	100,0	0
10	Казанский муниципальный район	0,0	25,0	50,0	25,0	0
11	Нижнетавдинский муниципальный район	0,0	100,0	0,0	0,0	0
12	Омутинский муниципальный район	0,0	33,3	66,7	0,0	0
13	Сладковский муниципальный район	0,0	0,0	100,0	0,0	0
14	Тобольский муниципальный район	0,0	0,0	100,0	0,0	0
15	Тюменский муниципальный район	0,0	33,3	33,3	33,3	0
16	Уватский муниципальный район	33,3	33,3	33,3	0,0	0
17	Упоровский муниципальный район	0,0	0,0	100,0	0,0	0
18	Юргинский муниципальный район	0,0	40,0	20,0	40,0	0
19	Ярковский муниципальный район	0,0	50,0	25,0	0,0	1
20	г.Тобольск	0,0	50,0	28,6	7,1	2
21	г.Ишим	0,0	0,0	100,0	0,0	0
22	г.Ялуторовск	0,0	60,0	20,0	0,0	1

Таблица 11

Перечень ОО, продемонстрировавших наиболее высокие результаты ЕГЭ по географии

№	Наименование ОО	Доля участников, получивших от 81 до 100 баллов	Доля участников, получивших от 61 до 80 баллов	Доля участников, не достигших минимального балла
	МАОУ СОШ №22 г. Тюмени	18,2%	45,5%	0,0%

Выводы о характере изменения результатов ЕГЭ по географии

Анализируя результаты, стоит отметить динамику результатов ЕГЭ за последние три года. Увеличилась количество участников, которые смогли набрать более 81 балла. В 2018 году - 5,8%, в 2019 году - 11,4%, а в 2020 году - 13,9%.

Уменьшилось количество участников, не достигших минимального балла. В 2018 году от общего количества 5,4%, в 2019 году – 3,8%, а в 2020 году – 2,7%. Соответственно стоит отметить увеличение среднего тестового балла до 65,0, в то время уа в предыдущем - 61,2, а в 2018 году – 57,2. 100 баллов получили 6 выпускников, а в 2029 году лишь два, в то время, как в 2018 году таковых выпускников не было.

Выпускники более успешно справляются с заданиями - задачами по экономической географии; задания на определение причинно-следственных связей вызывают затруднения.

В помощь педагогам, участвующим в подготовке выпускников к ЕГЭ, членами предметной комиссии на протяжении всего учебного года проводятся вебинары и для самих учащихся видеоконсультации на тюменском Образовательном канале.

3. АНАЛИЗ РЕЗУЛЬТАТОВ ВЫПОЛНЕНИЯ ОТДЕЛЬНЫХ ЗАДАНИЙ ИЛИ ГРУПП ЗАДАНИЙ

Краткая характеристика КИМ по географии

Каждый вариант экзаменационной работы состоит из двух частей и включает в себя 34 задания, различающихся формой и уровнем сложности.

Часть 1 содержит 27 заданий с кратким ответом (18 заданий базового уровня сложности, 8 заданий повышенного уровня сложности и 1 задание высокого уровня сложности).

В экзаменационной работе представлены следующие разновидности заданий с кратким ответом:

- 1) задания, требующие записать ответ в виде числа;
- 2) задания, требующие записать ответ в виде слова;
- 3) задания на установление соответствия между географическими объектами и их характеристиками;
- 4) задания, требующие вписать в текст на местах пропусков ответы из предложенного списка;
- 5) задания с выбором нескольких правильных ответов из предложенного списка;
- 6) задания на установление правильной последовательности элементов.

Ответами к заданиям части 1 являются число, последовательность цифр или слово (словосочетание).

Часть 2 содержит 7 заданий с развернутым ответом. В первом ответе должен быть рисунок, а в остальных требуется записать полный и обоснованный ответ на поставленный вопрос (2 задания повышенного уровня сложности и 5 заданий высокого уровня сложности).

Задания базового уровня проверяют овладение экзаменуемыми наиболее значимым содержанием в объеме и на уровне, обеспечивающих способность ориентироваться в потоке поступающей информации (знание основных фактов; понимание смысла основных категорий и понятий, причинно-следственных связей между географическими объектами и явлениями).

Для выполнения заданий повышенного уровня требуется овладение содержанием, необходимым для обеспечения успешности дальнейшей профессионализации в области географии.

Задания высокого уровня подразумевают овладение содержанием на уровне, обеспечивающем способность творческого применения знаний и умений. При их выполнении требуется продемонстрировать способность использовать знания из различных областей школьного курса географии для решения географических задач в новых для учащихся ситуациях.

Таблица 3

Анализ выполнения заданий КИМ

Номер зад. в КИМ	Проверяемые элементы содержания / умения	Уровень сложности задания	Процент выполнения задания				
			средний	в группе не преодолевших минимальный балл	в группе от миним. до 60 т.б.	в группе от 61 до 80 т.б.	в группе от 81 до 100 т.б.
1	Географические модели. Географическая карта, план местности./ Уметь определять на карте географические координаты.	Б	82,9	25,0	70,8	91,3	93,8

Номер зад. в КИМ	Проверяемые элементы содержания / умения	Уровень сложности задания	Процент выполнения задания				
			средний	в группе не преодолевших минимальный балл	в группе от миним. до 60 т.б.	в группе от 61 до 80 т.б.	в группе от 81 до 100 т.б.
2	Атмосфера. Гидросфера./ Знать и понимать географические явления и процессы в геосферах.	Б	75,1	75,0	63,1	78,8	90,6
3	Природные ресурсы. Рациональное и нерациональное природопользование./ Знать и понимать природные и антропогенные причины возникновения геоэкологических проблем.	Б	72,7	12,5	55,4	81,3	93,8
4	Литосфера. Состав и строение. Географическая оболочка Земли. Широтная зональность и высотная поясность./ Знать и понимать географические явления и процессы в геосферах, взаимосвязи между ними, их изменение в результате деятельности человека; географическую зональность и поясность.	Б	68,5	25,0	55,4	71,9	92,2
5	Особенности природы материков и океанов. Особенности распространения крупных форм рельефа материков и России. Типы климата, факторы их формирования, климатические пояса России./ Знать и понимать географические особенности природы материков и океанов; особенности природы России.	Б	65,8	25,0	46,2	73,8	90,6

Номер зад. в КИМ	Проверяемые элементы содержания / умения	Уровень сложности задания	Процент выполнения задания				
			средний	в группе не преодолевших минимальный балл	в группе от миним. до 60 т.б.	в группе от 61 до 80 т.б.	в группе от 81 до 100 т.б.
6	Земля как планета. Форма, размеры, движение Земли./ Знать и понимать географические следствия движений Земли.	Б	86,2	50,0	70,8	95,0	100,0
7	Литосфера. Рельеф земной поверхности. Мировой океан и его части. Особенности природы материков и океанов./ Уметь определять на карте местоположение географических объектов.	Б	40,3	25,0	23,1	35,0	90,6
8	Географические особенности воспроизводства населения мира. Половозрастной состав. Уровень и качество жизни населения./ Знать и понимать численность и динамику населения мира, отдельных регионов и стран, уметь оценивать демографическую ситуацию отдельных стран и регионов мира.	Б	89,5	25,0	76,9	98,8	100,0
9	Географические особенности размещения населения. Неравномерность размещения населения земного шара. Размещение населения России. Основная полоса расселения./ Знать и понимать географические особенности населения России, уметь оценивать территориальную концентрацию населения.	Б	76,8	0,0	58,5	87,5	96,9

Номер зад. в КИМ	Проверяемые элементы содержания / умения	Уровень сложности задания	Процент выполнения задания				
			средний	в группе не преодолевших минимальный балл	в группе от миним. до 60 т.б.	в группе от 61 до 80 т.б.	в группе от 81 до 100 т.б.
10	Структура занятости населения. Отраслевая структура хозяйства./ Знать и понимать различия в уровне и качестве жизни населения; географические особенности отраслевой и территориальной структуры мирового хозяйства.	Б	80,1	50,0	61,5	88,8	100,0
11	Особенности природно-ресурсного потенциала, населения, хозяйства, культуры крупных стран мира./ Знать и понимать географическую специфику отдельных стран и регионов; их различия по уровню социально-экономического развития, специализации в системе международного географического разделения труда.	Б	63,3	25,0	49,2	64,4	93,8
12	Городское и сельское население. Города./ Знать и понимать географические особенности населения России.	Б	84,0	50,0	67,7	92,5	100,0
13	География отраслей промышленности России. География сельского хозяйства. География важнейших видов транспорта./ Знать и понимать географические особенности основных отраслей хозяйства России.	П	67,4	0,0	46,2	73,6	96,9

Номер зад. в КИМ	Проверяемые элементы содержания / умения	Уровень сложности задания	Процент выполнения задания				
			средний	в группе не преодолевших минимальный балл	в группе от миним. до 60 т.б.	в группе от 61 до 80 т.б.	в группе от 81 до 100 т.б.
14	Природно-хозяйственное районирование России. Регионы России./ Знать и понимать особенности природно-хозяйственных зон и географических районов.	Б	67,7	12,5	61,5	66,3	90,6
15	Определение географических объектов и явлений по их существенным признакам./ Уметь выделять существенные признаки географических объектов и явлений.	Б	72,1	25,0	54,6	79,4	95,3
16	Мировое хозяйство. Хозяйство России. Регионы России./ Уметь определять и сравнивать по разным источникам информации географические тенденции развития природных, социально-экономических и геоэкологических объектов, процессов и явлений.	Б	82,9	0,0	73,9	90,0	93,8
17	Погода и климат. Распределение тепла и влаги на Земле./ Использовать приобретенные знания и умения в практической деятельности и повседневной жизни для чтения карт различного содержания.	Б	94,5	75,0	90,8	97,5	96,9

Номер зад. в КИМ	Проверяемые элементы содержания / умения	Уровень сложности задания	Процент выполнения задания				
			средний	в группе не преодолевших минимальный балл	в группе от миним. до 60 т.б.	в группе от 61 до 80 т.б.	в группе от 81 до 100 т.б.
18	Административно-территориальное устройство России. Столицы и крупные города./ Знать и понимать географическую специфику отдельных стран и регионов; их различия по уровню социально-экономического развития, специализации в системе международного географического разделения труда; административно-территориальное устройство Российской Федерации.	Б	77,4	62,5	64,6	81,3	95,3
19	Ведущие страны – экспортеры основных видов промышленной продукции. Ведущие страны-экспортеры основных видов сельскохозяйственной продукции. Основные международные магистрали и транспортные узлы./ Знать и понимать специализацию стран в системе международного географического разделения труда.	П	59,1	25,0	38,5	65,0	90,6

Номер зад. в КИМ	Проверяемые элементы содержания / умения	Уровень сложности задания	Процент выполнения задания				
			средний	в группе не преодолевших минимальный балл	в группе от миним. до 60 т.б.	в группе от 61 до 80 т.б.	в группе от 81 до 100 т.б.
20	Часовые зоны./ Использовать приобретенные знания и умения в практической деятельности и повседневной жизни для определения различий во времени, чтения карт различного содержания.	II	91,2	50,0	86,2	93,8	100,0
21	Направление и типы миграции населения России. Городское и сельское население./ Уметь определять и сравнивать по различным источникам информации географические тенденции развития социально-экономических объектов, процессов и явлений.	II	85,1	0,0	69,2	96,3	100,0
22	Природные ресурсы./ Уметь оценивать ресурсообеспеченность отдельных стран и регионов мира.	II	82,9	0,0	64,9	95,0	100,0
23	Этапы геологической истории земной коры. Геологическая хронология./ Знать и понимать смысл основных теоретических категорий и понятий.	II	77,9	0,0	63,1	86,3	96,9
24	Особенности природно-ресурсного потенциала, населения, хозяйства, культуры крупных стран мира./ Уметь выделять существенные признаки географических объектов и явлений.	II	55,3	0,0	46,9	53,8	84,4

Номер зад. в КИМ	Проверяемые элементы содержания / умения	Уровень сложности задания	Процент выполнения задания				
			средний	в группе не преодолевших минимальный балл	в группе от миним. до 60 т.б.	в группе от 61 до 80 т.б.	в группе от 81 до 100 т.б.
25	Природно-хозяйственное районирование России. Регионы России./ Уметь выделять, описывать существенные признаки географических объектов и явлений.	В	57,5	0,0	35,4	61,3	100,0
26	Географические модели. Географическая карта, план местности./ Уметь определять на плане и карте расстояния.	Б	83,4	25,0	72,3	90,0	96,9
27	Географические модели. Географическая карта, план местности./ Уметь определять на карте направления.	П	80,7	0,0	66,2	90,0	96,9
28	Географические модели. Географическая карта, план местности./ Уметь составлять таблицы, картосхемы, диаграммы, простейшие карты, модели.	В	74,0	0,0	55,4	82,5	100,0

Номер зад. в КИМ	Проверяемые элементы содержания / умения	Уровень сложности задания	Процент выполнения задания				
			средний	в группе не преодолевших минимальный балл	в группе от миним. до 60 т.б.	в группе от 61 до 80 т.б.	в группе от 81 до 100 т.б.
29	<p>Литосфера. Гидросфера. Атмосфера. Биосфера. Природа России. Динамика численности населения Земли. Половозрастной состав населения. Факторы размещения производства. География отраслей промышленности, важнейших видов транспорта сельского хозяйства. Рациональное и нерациональное природопользование. Особенности воздействия на окружающую среду различных сфер и отраслей хозяйства./ Уметь объяснять существенные признаки географических объектов и явлений. Уметь объяснять демографическую ситуацию отдельных стран и регионов мира, уровни урбанизации и территориальной концентрации населения и производства, степень природных, антропогенных и техногенных изменений отдельных территорий. Использовать приобретенные знания и умения в практической деятельности и повседневной жизни для объяснения разнообразных явлений (текущих событий и ситуаций) в окружающей среде на основе их географической и геоэкологической экспертизы.</p>	В	54,1	0,0	33,8	58,8	90,6

Номер зад. в КИМ	Проверяемые элементы содержания / умения	Уровень сложности задания	Процент выполнения задания				
			средний	в группе не преодолевших минимальный балл	в группе от миним. до 60 т.б.	в группе от 61 до 80 т.б.	в группе от 81 до 100 т.б.
30	Литосфера. Гидросфера. Атмосфера. Биосфера. Природа России. Динамика численности населения Земли. Половозрастной состав населения. Факторы размещения производства. География отраслей промышленности, важнейших видов транспорта сельского хозяйства. Рациональное и нерациональное природопользование. Особенности воздействия на окружающую среду различных сфер и отраслей хозяйства./ Использовать приобретенные знания и умения в практической деятельности и повседневной жизни для анализа и оценки разных территорий с точки зрения взаимосвязей природных, социально-экономических, техногенных объектов и процессов исходя из пространственно-временного их развития.	В	53,3	0,0	23,1	63,1	96,9

Номер зад. в КИМ	Проверяемые элементы содержания / умения	Уровень сложности задания	Процент выполнения задания				
			средний	в группе не преодолевших минимальный балл	в группе от миним. до 60 т.б.	в группе от 61 до 80 т.б.	в группе от 81 до 100 т.б.
31	Литосфера. Гидросфера. Атмосфера. Биосфера. Природа России. Динамика численности населения Земли. Половозрастной состав населения. Факторы размещения производства. География отраслей промышленности, важнейших видов транспорта сельского хозяйства. Рациональное и нерациональное природопользование. Особенности воздействия на окружающую среду различных сфер и отраслей хозяйства./ Использовать приобретенные знания и умения в практической деятельности и повседневной жизни для анализа и оценки разных территорий с точки зрения взаимосвязей природных, социально-экономических, техногенных объектов и процессов исходя из пространственно-временного их развития.	II	68,5	0,0	42,3	83,1	93,1
32	Земля как планета; современный облик планеты Земля. Форма, размеры, движение Земли./ Знать и понимать географические следствия движений Земли.	V	55,0	0,0	23,9	67,5	93,8

Номер зад. в КИМ	Проверяемые элементы содержания / умения	Уровень сложности задания	Процент выполнения задания				
			средний	в группе не преодолевших минимальный балл	в группе от миним. до 60 т.б.	в группе от 61 до 80 т.б.	в группе от 81 до 100 т.б.
33	Численность, естественное движение населения России. Направление и типы миграции./ Уметь находить в разных источниках информацию, необходимую для изучения географических объектов и явлений, разных территорий Земли, их обеспеченности природными и человеческими ресурсами.	П	76,5	0,0	51,5	91,9	98,4
34	Уметь анализировать информацию, необходимую для изучения географических объектов и явлений, разных территорий Земли, их обеспеченности природными и человеческими ресурсами.	В	81,2	12,5	59,2	95,6	98,4

В Тюменской области средний балл в 2020 году - 65,0, в то время как в 2019 году он составлял 61,2. Увеличилось количество участников, набравших более 81 балла – 16,9%, в 2019 году – 11,4%. Шесть участников набрали 100 баллов, в то время как в 2019 году их было два.

Процент выполнения заданий базового уровня выпускниками в среднем составил 75% (72,1% - 2019 год). С заданиями повышенного уровня сложности справились в среднем 74,5% (66,4% -2019 год). С заданиями высокого уровня сложности справились в среднем 62,5% (56,0% - 2019 год). Рассматривая итоги выполнения заданий ЕГЭ по уровню сложности, стоит отметить, что в среднем процент выполнения заданий базового уровня составляет 75,7%, повышенного – 74,5%, высокого – 62,5% участников ГИА.

По группам с заданиями базового уровня сложности ситуация складывается следующим образом: в группе, не преодолевших минимальный балл – 32,6%, в группе до 60 баллов – 62%, в группе от 61 балла до 80 баллов – 81%, в группе свыше 81 балла - 95,1%.

По группам с заданиями повышенного уровня сложности участники ЕГЭ справились таким образом: в группе, не преодолевших минимальный балл – 0,8%, в группе до 60 баллов – 57,5%, в группе от 61 балла до 80 баллов – 82,9%, в группе свыше 81 балла - 95,7%.

С заданиями высокого уровня сложности ситуация складывается следующим образом: в группе, не преодолевших минимальный балл – 2,1%, в группе до 60 баллов – 38,5%, в группе от 61 балла до 80 баллов – 71,5%, в группе свыше 81 балла -96,6%.

В 2020 году в сравнении с 2019 годом более 80 баллов в среднем набрали участники, выполняя базовые задания №1 - №12, 314 -18. Более 80 баллов набрали

участники, выполняя задания повышенного уровня сложности под номерами №13. №19 – 24, № 27,31,33 и задания высокого уровня сложности №25, №28 – 30, №32, №34. И, как результат, выше процент выполнения и в каждой группе.

В среднем более 80% участников справились с заданиями:

№1 (Уметь определять на карте географические координаты);

№6 (Знать и понимать географические следствия движений Земли);

№8 (Знать и понимать численность и динамику населения мира, отдельных регионов и стран, уметь оценивать демографическую ситуацию отдельных стран и регионов мира);

№10 (Знать и понимать различия в уровне и качестве жизни населения; географические особенности отраслевой и территориальной структуры мирового хозяйства);

№12 (Знать и понимать географические особенности населения России);

№16 (Уметь определять и сравнивать по разным источникам информации географические тенденции развития природных, социально-экономических и геоэкологических объектов, процессов и явлений);

№17 (Использовать приобретенные знания и умения в практической деятельности и повседневной жизни для чтения карт различного содержания);

№20 (Использовать приобретенные знания и умения в практической деятельности и повседневной жизни для определения различий во времени, чтения карт различного содержания);

№21 (Уметь определять и сравнивать по различным источникам информации географические тенденции развития социально-экономических объектов, процессов и явлений);

№22 (Уметь оценивать ресурсобеспеченность отдельных стран и регионов мира);

№26 (Уметь определять на плане и карте расстояния);

№27 (Уметь определять на карте направления);

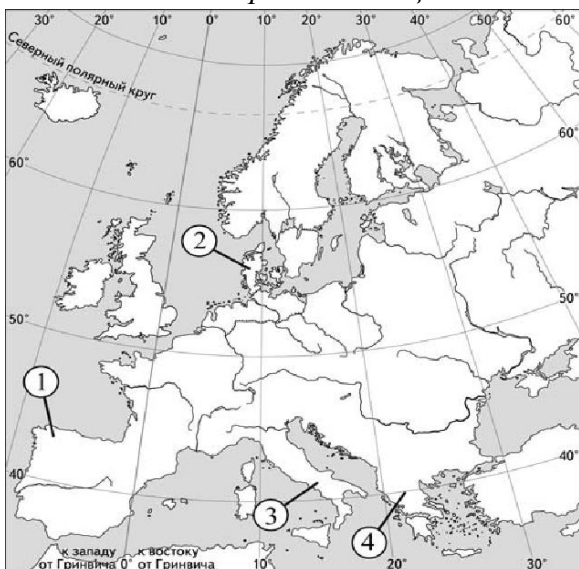
№34 (Уметь анализировать информацию, необходимую для изучения географических объектов и явлений, разных территорий Земли, их обеспеченности природными и человеческими ресурсами).

Затруднения и сложности возникли у участников ГИА при выполнении заданий:

№7 базового уровня сложности на умение определять на карте местоположение географических объектов. В среднем справились 40,3% участников. По группам ситуация складывается следующим образом: в группе, не преодолевших минимальный балл -25%, в группе до 60 баллов -23,1%, в группе от 61 балла до 80 баллов – 35%, в группе свыше 81 балла -90,6%.

Пример задания.

Задание №7. Установите соответствие между полуостровом и его обозначением на карте Европы: к каждому элементу первого столбца подберите соответствующий элемент из второго столбца.



	ПОЛУОСТРОВ	ОБОЗНАЧЕНИЕ НА
	А) Балканский	КАРТЕ
	Б) Апеннинский	1)1
	В) Пиренейский	2)2
		3)3
		4)4

Запишите в таблицу выбранные цифры под соответствующими буквами.

А	Б	В

Задание №19 повышенного уровня сложности, где проверяются знания ведущих стран – экспортеров основных видов промышленной продукции, экспортеров основных видов сельскохозяйственной продукции, основных международных магистралей и транспортных узлов.

Пример задания.

Какие три из перечисленных стран являются крупными производителями и экспортёрами каменного угля? Запишите в таблицу цифры, под которыми указаны эти страны.

- 1) Австралия
- 2) США
- 3) Индонезия
- 4) Франция
- 5) Республика Корея
- 6) Бразилия

Ответ:

--	--	--

С этим заданием справились в среднем 59,1%.

По группам ситуация складывается следующим образом: в группе, не преодолевших минимальный балл - 25%, в группе до 60 баллов - 38,5%, в группе от 61 балла до 80 баллов – 65%, в группе свыше 81 балла - 90,6%.

Задание №24 повышенного уровня сложности, где проверяемые элементы: умение выделять, описывать существенные признаки географических объектов и явлений и задние выглядит таким образом:

Определите страну по её краткому описанию.

Территория этой страны расположена в Западном и Восточном полушариях. Это одна из наиболее крупных по площади территории стран материка, на котором она находится. В прошлом была колонией Франции. Имеет выход к одному из морей Атлантического океана. Большую часть её территории занимают пустынные и полупустынные ландшафты. Страна богата нефтью и природным газом, входит в состав ОПЕК.

Ответ: _____.

Этот тип заданий вызывает серьезные затруднения из года в год и, не смотря на то, что сейчас участники экзамена имеют возможность использовать контурную карту мира.

С этим заданием справились в среднем 55,3%.

По группам ситуация складывается следующим образом: в группе, не преодолевших минимальный балл – участники с этим типом задания не справились, в группе до 60 баллов - 46,9%, в группе от 61 балла до 80 баллов – 53,8%, в группе свыше 81 балла -84,4%.

Подобным образом, используя контурную карту России, участники экзамена выполняют задание №25 высокого уровня сложности, где необходимо определить по краткому описанию субъект Российской Федерации.

Пример задания.

Определите регион России по его краткому описанию.

Этот край имеет выгодное ЭГП. Средняя плотность населения в нём наибольшая в географическом районе, где он расположен. Большая часть территории занята невысокими горами, спускающимися на юге и востоке к морю. Недра богаты запасами оловянных и полиметаллических руд. Особенностью климата является частое в летнее время прохождение циклонов, вызывающих сильные паводки.

Ответ: _____ край.

С этим заданием в группе выпускников, набравших до 60 баллов - справились 35,4%, в группе от 61 балла до 80 баллов – 61,3%, в группе свыше 81 балла – справились все участники. В среднем, справились 57,5%.

Оба этих задания вызывают у участников ЕГЭ затруднения из года в год.

Задание №29 высокого уровня сложности, в среднем, выполнили 54,1% участников экзамена. По группам ситуация сложилась следующим образом: не преодолевших минимальный балл – участники с этим типом задания не справились, в группе до 60 баллов - 33,8%, в группе от 61 балла до 80 баллов – 58,8%, в группе свыше 81 балла – справились 90,6%.

Это задание проверяет умение объяснять существенные признаки географических объектов и явлений. Уметь объяснять демографическую ситуацию отдельных стран и регионов мира, уровни урбанизации и территориальной концентрации населения и производства, степень природных, антропогенных и техногенных изменений отдельных территорий. Использовать приобретенные знания и умения в практической деятельности и повседневной жизни для объяснения разнообразных явлений (текущих событий и ситуаций) в окружающей среде на основе их географической и геоэкологической экспертизы.

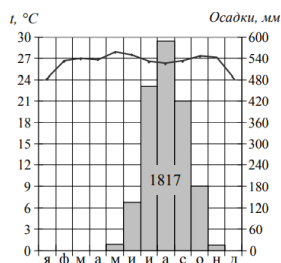
Пример задания.

В последние годы в Азии участились экстремальные погодные явления, многие регионы страдают от обильных проливных дождей и наводнений. Наблюдается интенсивное развитие водной эрозии на склонах речных долин и подмыв берегов рек. В сентябре 2013 г. организация ООН (ФАО) разработала рекомендации по решению этих проблем. Эти рекомендации предусматривали сохранение здоровых и восстановление деградированных лесов в долинах рек. Объясните, как посадка леса сдерживает процессы водной эрозии и подмыва берегов рек. Приведите два объяснения.

Выполняя этот тип задания, участникам ЕГЭ необходимо проследить причинно-следственные связи и природные закономерности. Как правило, это вызывает серьезные затруднения. Эти вопросы могут предусматривать как природные закономерности, так и особенности в размещении производства промышленности мира и России, проблемы экологического характера.

Еще одно задание высокого уровня сложности №30, где, как правило, проверяются умения использовать приобретенные знания и умения в практической деятельности и повседневной жизни для анализа и оценки разных территорий с точки зрения взаимосвязей природных, социально-экономических, техногенных объектов и процессов, исходя из пространственно-временного их развития, вызывает сложности при выполнении. Выглядит это задание следующим образом:

Определите, в каком из 13 климатических поясов Земли, расположен пункт, климат которого показан на климатограмме. Для обоснования Вашего ответа приведите два довода.



С этим заданием справились, в среднем, 53,3% выпускников. А по группам - следующим образом: минимальный балл – участники с этим типом задания не справились, в группе до 60 баллов - 23,1%, в группе от 61 балла до 80 баллов – 63,1%, в группе свыше 81 балла – справились 96,9%.

Еще одно задание высокого уровня сложности №32, где проверяются знания, и понимание географических следствий движений Земли так же вызывает затруднение у выпускников.

Пример задания.

Корабль, вышедший из порта Акапулько с координатами 17° с.ш. 100° з.д., доставил необходимые запчасти на неисправный сухогруз, остановившийся в Тихом океане в 776 километрах к югу от порта Акапулько. Определите географическую широту точки, в которой находился неисправный сухогруз, если известно, что его местоположение после остановки не изменилось, а ремонтный корабль шёл строго по меридиану. Ответ округлите до целого числа. Запишите решение задачи.

С ним справились, в среднем, 55,0%, а по группам так: минимальный балл – участники с этим типом задания не справились, в группе до 60 баллов - 23,9%, в группе от 61 балла до 80 баллов – 67,5%, в группе свыше 81 балла – справились 93,8%.

Задание №33 повышенного уровня сложности и №34 высокого уровня сложности, где проверяются соответственно умение находить в разных источниках информацию, необходимую для изучения географических объектов и явлений, разных территорий Земли, их обеспеченности природными и человеческими ресурсами и умение анализировать информацию, необходимую для изучения географических объектов и явлений, разных территорий Земли, их обеспеченности природными и человеческими ресурсами, представленные в виде решения задачи выпускниками в 2020 году выполнены достаточно успешно, в среднем 76,5% и 81,2% соответственно.

Примеры заданий:

Задание №33.

Численность и естественный прирост населения

Алтайского края

Показатель	2017	2018	2019
Численность постоянного населения на 1 января человек	2 365 680	2 350 080	2 332 813
Среднегодовая численность населения, человек	2 357 880	2 341 417	Нет данных
Естественны прирост населения, человек, значения показателя за год	-7541	-9856	Нет данных

Используя данные таблицы, определите показатель естественного прироста (в ‰) в 2018 году для Алтайского края. При расчетах используйте показатель среднегодовой численности населения. Запишите решение задачи. Полученный результат округлите до десятых долей промилле.

Задание №34.

На численность населения субъектов Российской Федерации заметное влияние оказывают как естественное движение населения, так и миграции. Проанализировав данные таблицы, определите величину миграционного прироста (убыли) населения Алтайского края в 2018 году. Запишите решение задачи.

В среднем с этими заданиями справились 76,6% и 81,2% соответственно выпускников и это намного успешнее прошлого года.

В 2020 году сложности вызвали задания №13 повышенного уровня, где элементом проверки является знание и понимание географических особенностей основных отраслей хозяйства России.

Пример задания.

Какие три из перечисленных регионов России относятся к числу главных производителей сахарной свёклы? Запишите в таблицу цифры, под которыми указаны эти регионы.

- 1) Краснодарский край
- 2) Республика Карелия
- 3) Республика Алтай
- 4) Воронежская область
- 5) Вологодская область
- 6) Белгородская область

Ответ:

--	--	--

В среднем, с этим заданием справились 67,4% выпускников, а по группам это представлено так: минимальный балл – участники с этим типом задания не справились, в группе до 60 баллов - 46,2%, в группе от 61 балла до 80 баллов – 73,6%, в группе свыше 81 балла – справились 96,9%.

Не смотря на то, что задание №14 базового уровня сложности, где проверяются знания и понимание особенностей природно-хозяйственных зон и географических районов, с этим заданием успешно справились, в среднем, лишь 67,7% выпускников. По группам это представлено следующим образом: минимальный балл – 12,5%, в группе до 60 баллов - 61,5%, в группе от 61 балла до 80 баллов – 66,3%, в группе свыше 81 балла – справились 90,6%. Само задание выглядит так:

Прочитайте приведённый ниже текст, в котором пропущен ряд слов (сочетание слов). Выберите из предлагаемого списка слова (сочетание слов), которые необходимо вставить на места пропусков.

Особенности географического положения и климата Европейского Севера России
Территория Европейского Севера России находится в трёх климатических поясах: арктическом, субарктическом и умеренном. Часть территории Европейского Севера России расположена за Полярным кругом. Арктический климат распространён на севере архипелага Новая Земля; субарктический – в расширяющейся к востоку полосе между арктическим и умеренным климатическими поясами. Для большей части территории района характерен _____ (А) тип климата. На климат северо-западного побережья района влияет _____ (Б) океаническое течение. Увлажнение на территории Европейского Севера России _____ (В).

Выбирайте последовательно одно слово (сочетание слов) за другим, мысленно вставляя на места пропусков слова (сочетание слов) из списка в нужной форме. Обратите внимание на то, что слов в списке больше, чем Вам потребуется для заполнения пропусков. Каждое слово (сочетание слов) может быть использовано только один раз.

Список слов (сочетание слов):

- 1) недостаточное
- 2) тёплое

- 3) континентальный
- 4) холодное
- 5) избыточное
- 6) умеренно континентальный

В данной ниже таблице приведены буквы, обозначающие пропущенные слова (сочетание слов). Запишите в таблицу под каждой буквой номер выбранного Вами слова (сочетания слов).

А	Б	В

Стопроцентное выполнение участниками группы свыше 81 балла следующих заданий:

- задание №6 (Б) на знание и понимание географических следствий движений Земли;
- задание №8 (Б) на знание и понимание численности и динамики населения мира, отдельных регионов и стран, умение оценивать демографическую ситуацию отдельных стран и регионов мира;
- задание №10 (Б) на знание и понимание различий в уровне и качестве жизни населения; географических особенностей отраслевой и территориальной структуры мирового хозяйства;
- задание №12 (Б) на знание и понимание географических особенностей населения России;
- задание 20 (П) на использование приобретенных знаний и умений в практической деятельности и повседневной жизни для определения различий во времени, чтения карт различного содержания;
- задание №21 (П) на умение определять и сравнивать по различным источникам информации географические тенденции развития социально-экономических объектов, процессов и явлений;
- задание №22 (П) на умение оценивать ресурсобеспеченность отдельных стран и регионов мира;
- задание №25(В) на умение выделять, описывать существенные признаки географических объектов и явлений;
- задание №28 (В) на умение составлять таблицы, картосхемы, диаграммы, простейшие карты, модели дает основание указать на достаточно основательную подготовку выпускников к единому государственному экзамену.

Недостаточный уровень подготовки показали выпускники группы, набравшие минимальный балл. Они не справились с заданиями базового уровня №9 на знание и понимание географических особенностей населения России, уметь оценивать территориальную концентрацию населения; №16 - на умение определять и сравнивать по разным источникам информации географические тенденции развития природных, социально-экономических и геоэкологических объектов, процессов и явлений.

Затрудились выпускники в выполнении заданий повышенного уровня сложности:

- задание №13 на знание и понимание географических особенностей основных отраслей хозяйства России;
- задание №21 на умение определять и сравнивать по различным источникам информации географические тенденции развития социально-экономических объектов, процессов и явлений;
- задание №22 на умение оценивать ресурсобеспеченность отдельных стран и регионов мира;
- задание №23 на знание и понимание смысла основных теоретических категорий и понятий;
- задание №24 на умение выделять существенные признаки географических объектов и явлений;

- задание №27 на умение определять на карте направления;
- задание №31 на умение использовать приобретенные знания и умения в практической деятельности и повседневной жизни для анализа и оценки разных территорий с точки зрения взаимосвязей природных, социально-экономических, техногенных объектов и процессов исходя из пространственно-временного их развития.

Сложность в выполнении заданий высокого уровня сложности. Не приступили или выполнили неверно выпускники этой группы, следующие задания:

- задание №25 на умение выделять, описывать существенные признаки географических объектов и явлений;
- задание 28 на умение составлять таблицы, картосхемы, диаграммы, простейшие карты, модели;
- задание №29 на умение объяснять существенные признаки географических объектов и явлений. Уметь объяснять демографическую ситуацию отдельных стран и регионов мира, уровни урбанизации и территориальной концентрации населения и производства, степень природных, антропогенных и техногенных изменений отдельных территорий. Использовать приобретенные знания и умения в практической деятельности и повседневной жизни для объяснения разнообразных явлений (текущих событий и ситуаций) в окружающей среде на основе их географической и геоэкологической экспертизы;
- задание 30 на умение использовать приобретенные знания и умения в практической деятельности и повседневной жизни для анализа и оценки разных территорий с точки зрения взаимосвязей природных, социально-экономических, техногенных объектов и процессов исходя из пространственно-временного их развития;
- задание №32 на знание и понимание географических следствий движений Земли.

Задание №31 повышенного уровня сложности, требующее полного развернутого ответа участники экзамена 2020 года выполнили значительно лучше 68,5%, в 2019 году это же задание выполнили 64,4% и 48,0% в 2018 году, за исключением группы, не преодолевшей минимальный балл. В группе участников, набравших 61 – 80 баллов, справились 91,9%; в группе участников, набравших 81 – 100 баллов, справились 93,1%.

Пример задания:

Используя данные таблицы, определите показатель естественного прироста населения (в ‰) в 2015 г. для Пермского края. При расчётах используйте показатель среднегодовой численности населения. Запишите решение задачи. Полученный результат округлите до десятых долей промилле.

Социально-экономические показатели развития Уругвая и Армении в 2011 г.

Страна	Численность населения, млн. человек	Структура занятости населения, %			Общий объём ВВП, млрд. долл.	Объём ВВП, созданный в сельском хозяйстве, млрд. долл.
		Сельское хозяйство	Промышленность	Сфера услуг		
Уругвай	3,7	13	14	73	47,0	4,8
Армения	3,1	44	17	39	10,0	2,1

В 2020 году выпускники, претендующие на высокие баллы, правильно выполняют задания, где требуется полный обоснованный ответ. Недостаточный уровень подготовки продемонстрировала группа выпускников, не набравших минимальный балл при

выполнении заданий повышенного и высокого уровней сложности. Совсем не приступили и выполнили неверно следующие задания:

- задание №13 на знание и понимание географических особенностей основных отраслей хозяйства России.

Пример задания.

Какие три из перечисленных регионов России относятся к числу главных производителей сахарной свёклы? Запишите в таблицу цифры, под которыми указаны эти регионы.

- 1) Краснодарский край
- 2) Республика Карелия
- 3) Республика Алтай
- 4) Воронежская область
- 5) Вологодская область
- 6) Белгородская область

Ответ:

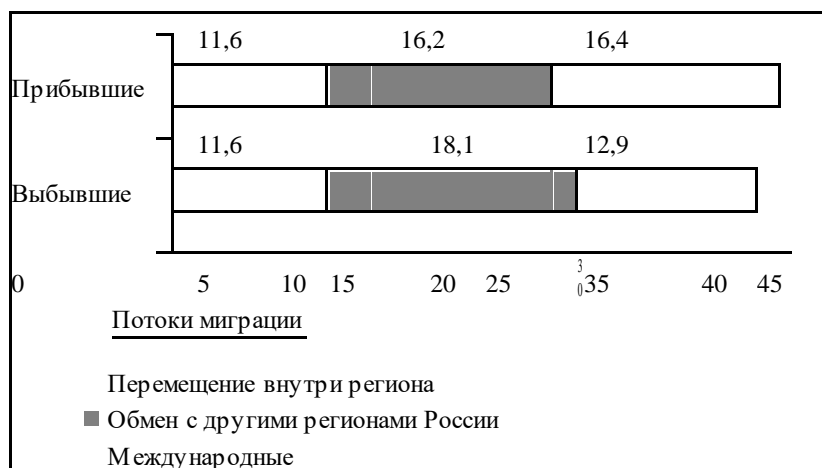
--	--	--

- задание №21 на умение определять и сравнивать по различным источникам информации географические тенденции развития социально-экономических объектов, процессов и явлений

Пример задания.

Используя данные диаграммы, определите величину миграционного прироста населения Калужской области в 2017 г. Ответ запишите в виде числа (по образцу, указанному в инструкции по выполнению работы).

Распределение числа мигрантов по основным потокам передвижения, 2017 г. (тыс. человек)



Ответ: _____ тыс. человек.

- задание №22 на умение оценивать ресурсообеспеченность отдельных стран и регионов мира.

Пример задания.

Используя данные таблицы, сравните обеспеченность стран пахотными землями. Расположите страны в порядке возрастания показателя ресурсообеспеченности, начиная со страны с наименьшим значением этого показателя.

Страна	Площадь пашни , Млн. га (2016 г.)	Численность населения, Млн. человек (2016 г.)
1) Бразилия	81,0	206,1
2) Индия	156,4	1328,9

3) Украина	32,5	42,7
------------	------	------

Запишите в таблицу получившуюся последовательность цифр.

Ответ _____.

- задание №23 на знание и понимание смысл основных теоретических категорий и понятий.

Пример задания.

Расположите перечисленные периоды в геологической истории Земли в хронологическом порядке, начиная с самого раннего:

- 1) Меловой
- 2) Силурийский
- 3) Каменноугольный

Запишите в таблицу получившуюся последовательность цифр.

Ответ _____.

- задание №24 на умение выделять существенные признаки географических объектов и явлений.

Пример задания.

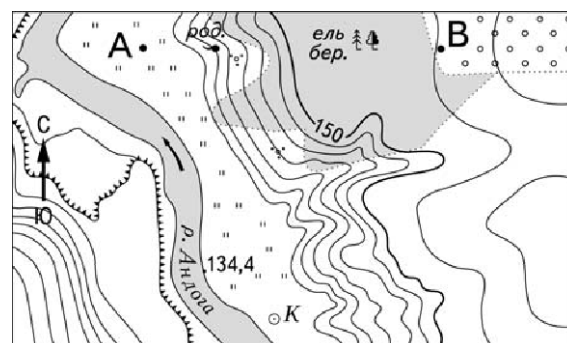
Определите страну по её краткому описанию.

Территория этой страны расположена в Западном и Восточном полушариях. Это одна из наиболее крупных по площади территории стран материка, на котором она находится. В прошлом была колонией Франции. Имеет выход к одному из морей Атлантического океана. Большую часть её территории занимают пустынные и полупустынные ландшафты. Страна богата нефтью и природным газом, входит в состав ОПЕК.

Ответ: _____.

- задания №27 на умение определять на карте направления и задание №28 на умение составлять таблицы, картосхемы, диаграммы, простейшие карты, модели с использованием фрагмента топографической карты так же вызвали затруднения при выполнении в группе, набравших минимальный балл и, как результат, с этими заданиями выпускники не справились совсем.

Пример задания.



Масштаб 1:10 000
 В 1 см 100 м
 100 0 100 200
 Горизонтالي проведены
 через 2,5 метра

Определите по карте азимут от точки А на колодезь. Ответ запишите в виде числа.

Ответ: _____ град

Задание №28 выглядит следующим образом:

Постройте профиль рельефа местности по линии А – В. Для этого перенесите основу для построения профиля на бланк ответов № 2, используя горизонтальный масштаб – в 1 см 50 м и вертикальный масштаб – в 1 см 5 м. Укажите на профиле знаком «Х» положение родника.



Задания высокого уровня сложности, где требуется полный развернутый ответ (задания №29,30,32), участники группы, не преодолевшие минимальный балл, не выполнили совсем или неверно.

Участники группы, набравшие до 60 баллов, справились с заданием от 23,1% до 33,8%, в группе от 61 балла до 80 баллов – от 58,8, % до 67,5%; в группе свыше 81 балла – справились от 93,8% до 96,9%. Это выше в сравнении с результатами среднего тестового балла при выполнении заданий №30 53,3% в 2020 году и 44,5% в 2019 году, задания №32 выше на 0,8%.

Задание №29 в одном из вариантов в 2020 году было представлено определением климатического пояса. Выпускнику необходимо было продемонстрировать умение объяснять существенные признаки географических объектов и явлений и использовать приобретенные знания и умения в практической деятельности и повседневной жизни для объяснения разнообразных явлений (текущих событий и ситуаций) в окружающей среде на основе их географической и геоэкологической экспертизы. В других вариантах это же задание на умение объяснять демографическую ситуацию отдельных стран и регионов мира, уровни урбанизации и территориальной концентрации населения и производства, степень природных, антропогенных и техногенных изменений отдельных территорий. Использовать приобретенные знания и умения в практической деятельности и повседневной жизни для объяснения разнообразных явлений (текущих событий и ситуаций) в окружающей среде на основе их географической и геоэкологической экспертизы. С этим заданием высокого уровня сложности справились в среднем 54,1% и это выше в сравнении с результатами 2019 года.

В 2020 году участники ЕГЭ значительно лучше справились с тестовыми заданиями базового уровня: в среднем, от минимального 40,3% (задание №7 на умение определять на карте местоположение географических объектов) до максимального 94,7% (задание №17 на умение использовать приобретенные знания и умения в практической деятельности и повседневной жизни для чтения карт различного содержания).

В числе заданий повышенного уровня сложности затруднение у участников экзамена вызвало выполнение задания №24 на умение выделять существенные признаки географических объектов и явлений и с ним справились в среднем 55,3%.

Более успешно выпускники справились с заданием №20 на умение использовать приобретенные знания и умения в практической деятельности и повседневной жизни для определения различий во времени, чтения карт различного содержания. Таковых было в среднем 91,2%.

Задания высокого уровня сложности в среднем выглядит следующим образом: от 55,0% при выполнении задания №32 на знание и понимание географических следствий движений Земли до максимального 81,2% при выполнении задания №34 на умение анализировать информацию, необходимую для изучения географических объектов и явлений, разных территорий Земли, их обеспеченности природными и человеческими ресурсами.

Выводы об итогах анализа выполнения заданий, групп заданий

Анализ результатов государственной итоговой аттестации по образовательным программам среднего общего образования по географии в 2019-2020 учебном году выявил их стабильность, а также определил важность внесения определенных коррективов в образовательную деятельность с учетом требований образовательных стандартов.

При анализе результатов были выделены элементы содержания / умения и виды деятельности, усвоение которых всеми школьниками региона в целом можно считать достаточным:

- Уметь анализировать информацию, необходимую для изучения географических объектов и явлений, разных территорий Земли, их обеспеченности природными и человеческими ресурсами (задание №1 – базовый уровень сложности);
- Знать и понимать географические явления и процессы в геосферах (задание №2 – базовый уровень сложности);
- Знать и понимать географические следствия движений Земли (задание №6 – базовый уровень сложности);
- Знать и понимать численность и динамику населения мира, отдельных регионов и стран, уметь оценивать демографическую ситуацию отдельных стран и регионов мира (задание №8 – базовый уровень сложности);
- Знать и понимать различия в уровне и качестве жизни населения; географические особенности отраслевой и территориальной структуры мирового хозяйства (задание №10 – базовый уровень сложности);
- Знать и понимать географические особенности населения России хозяйства (задание №12 – базовый уровень сложности);
- Использовать приобретенные знания и умения в практической деятельности и повседневной жизни для чтения карт различного содержания хозяйства (задание №17 – базовый уровень сложности);
- Знать и понимать географическую специфику отдельных стран и регионов; их различия по уровню социально-экономического развития, специализации в системе международного географического разделения труда; административно-территориальное устройство Российской Федерации (задание №18 – базовый уровень сложности);
- Уметь определять на плане и карте расстояния (задание №26 – базовый уровень сложности);
- Использовать приобретенные знания и умения в практической деятельности и повседневной жизни для определения различий во времени, чтения карт различного содержания (задание №20 – повышенный уровень сложности);

К сожалению, выявились элементы содержания, а также умения и виды деятельности, усвоение которых всеми школьниками региона в целом и школьниками с разным уровнем подготовки нельзя считать достаточным.

В 2020 году существенно ниже в среднем процент выполнения задания №7 на умение определять на карте местоположение географических объектов. С этим заданием справились в среднем 40,3%, в то время как в 2019 году на 30% выше. Следовательно, выпускникам при подготовке к ГИА следует обратить внимание на знание географической номенклатуры, а вот задание №31, где нужно определить место расположения географического объекта по заданным координатам вызвало лишь затруднения участникам, не преодолевшим минимальный балл.

Традиционно вызывает затруднение задание №25 «Природно-хозяйственное районирование России. Регионы России» При выполнении его учащимся нужно уметь выделять, описывать существенные признаки географических объектов и явлений. Они должны определить субъект Российской Федерации по описанию. Подобное задание №24, где по краткому описанию нужно определить страну мира вызывает затруднение. С этим заданием справляются 50-60% участников. № 30 «Литосфера. Гидросфера. Атмосфера. Биосфера. Природа России. Динамика численности населения Земли. Половозрастной состав населения. Факторы размещения производства. География отраслей промышленности, важнейших видов транспорта сельского хозяйства. Рациональное и нерациональное

природопользование. Особенности воздействия на окружающую среду различных сфер и отраслей хозяйства». Выполняя его, выпускники должны использовать приобретенные знания и умения в практической деятельности и повседневной жизни для анализа и оценки разных территорий с точки зрения взаимосвязей природных, социально-экономических, техногенных объектов и процессов исходя из пространственно-временного их развития. Это задание высокого уровня сложности и с ним справились 53,3% выпускников в 2020 году, а в 2019 году лишь 44,5%.

Тема «Земля как планета; современный облик планеты Земля. Форма, размеры, движение Земли» изучается в «Начальном курсе географии» в 5 или 6 классах, в зависимости от программы. Выполняя задание №32 по этой теме, ученики должны знать и понимать географические следствия движений Земли. Задание имеет интегративную географо-астрономическую направленность. Результаты его выполнения не стабильны. За годы проведения ГИА, данные задания были самыми трудными для выпускников. Хотя в 2019 году процент выполнения задания повысился до 55,8 по сравнению с результатами в 2018 году, где это задание выполнили лишь 13,36%. В этом году задание выполнили 55,0% участников экзамена.

При подготовке учащиеся должны повторить движения Земного шара и их географические следствия: суточное вращение вокруг оси и годовое обращение вокруг Солнца.

Для совершенствования организации и методики обучения школьников географии, необходимо внести определенные изменения в образовательную деятельность.

На первых этапах изучения географии учителю целесообразно продумать систему работы, ориентированную на применение в учебном процессе современных методов и технологий обучения. Существенной в этом выступает оценочная деятельность учителя. Оценка учебных достижений по сравнению с традиционной системой оценивания должна быть более содержательной, дифференцированной, объективной. На завершающем этапе недостаточно просто повторять изученные темы или решать многочисленные тесты. Желательно подробно разобрать каждое задание, особенно те, где требуется развернутый ответ. Более того научить грамотно оформлять ответ в виде текста или задачи.

При проектировании и проведении учебных занятий актуально применять системно-деятельностный подход, обеспечивая значительную долю самостоятельности учащихся в освоении умений, навыков и способов деятельности. Желательно продумывать приемы, интенсифицирующие познавательную активность ученика, способствующие целостному осмыслению содержания крупных разделов и тем школьной географии, внутрисубъектных связей между ними, применять приемы обучения, создающие благоприятные условия для применения знаний в известных (стандартных) и новых учебных ситуациях. В этой связи важно обратить внимание на обобщение и систематизацию основных знаний и умений, соответствующих требованиям образовательного стандарта.

Кроме того, целесообразно использовать различные методики изучения географической номенклатуры и применять на занятиях отработанные алгоритмы решения заданий с развернутым ответом.

При подготовке учащихся учителю нужно руководствоваться критериями, составленными по данным кодификатора, спецификации по географии, а также при текущем контроле использовать задания КИМов. В начале учебного года важно протестировать учащихся, желающих сдавать единый государственный экзамен по географии и выявить учеников, имеющих высокий и невысокий уровни подготовки. Также провести поэлементный анализ заданий, традиционно вызывающих трудности у выпускников, и предусмотреть систематическую работу по формированию и развитию соответствующих базовых умений и навыков.

Педагогам важно применять дифференцированный подход:

- Ошибки, допускаемые при ответах на задания базового уровня сложности, характерны для учеников, имеющих невысокий уровень подготовки;
- Ошибки при ответах на задания повышенного и высокого уровня трудности

использовать вопросы, требующие небольших письменных ответов, и анализировать их на уроке, в старших классах также предлагать небольшие письменные работы (в том числе творческие), организуя взаимное рецензирование их учащимися.

Изучая природу или хозяйство отдельных территорий Земли, учителю стоит научить учащихся находить проявления физико-географических, экономических, демографических закономерностей, изученных ранее, предлагать к решению задачи на применение знаний этих закономерностей, возможно гипотетических территорий, а в завершение – давать задания учащимся самим придумать аналогичную задачу.

Учащиеся должны научиться понимать показатели, характеризующие географические объекты и явления (амплитуда температур, структура (хозяйства), процентная доля – эти термины не являются чисто географическими).

При анализе статистических данных, характеризующих демографическую ситуацию, почти две трети выпускников допускают ошибки, связанные с непониманием взаимозависимости между показателями, характеризующими возрастную структуру и естественный прирост населения, влияния средней продолжительности жизни на возрастную структуру населения. Можно предположить, что такая картина объясняется тем, что не во всех действующих учебно-методических комплектах имеется материал, необходимый для проведения соответствующих практических работ, предусмотренных примерной программой. Ученик должен уметь объяснять возрастную структуру населения стран, так как слабо подготовленные учащиеся сравнивают абсолютные значения вместо процентных долей. Кроме того, они не знают или затрудняются, как высчитывать естественный прирост населения и не знают его показатель (‰). Вышеназванные темы изучаются при прохождении курса «География России» (8-9 класс) на уроках: «Население России. Численность населения», «Воспроизводство населения», «Половозрастной состав населения» и «Миграция населения». А также при изучении «Экономической и социальной географии мира» (10 класс) на уроках: «Численность и воспроизводство населения мира. Демографическая политика», «Размещение и миграция населения», «Состав населения Земли. Половой, возрастной национальный состав».

Всем учащимся необходимо научиться определять, какая информация является необходимой и достаточной для решения той или иной задачи. Учащиеся, встречая задания, включающие избыточную информацию, используют все имеющиеся сведения. Например, в задании №33 нужно определить, какие данные необходимы для определения показателя естественного прироста населения.

Учитель должен уделить повышенное внимание материалу о политико-административном делении России и положении на карте регионов страны: называть по карте выделенные регионы, установить соответствие между субъектом РФ и его административным центром, определить по описанию регион России (субъект РФ).

Усиление компетентностной направленности школьного географического образования, на которое нацеливают образовательные стандарты, во многом может быть реализовано при изучении вопросов природопользования и геоэкологии. Для реализации этого потенциала необходимо усиление связи их изучения с жизнью страны и мира, более широкое использование на уроках анализа событий, являющихся предметом пристального внимания общественности, средств массовой информации.

4. РЕКОМЕНДАЦИИ

При подготовке учащихся руководствоваться критериями, составленными по данным контрольных измерительных материалов для единого государственного экзамена по географии.

1. Осуществлять вводный контроль в начале учебного года, нацеленный на проверку сформированности общеучебных информационных, коммуникативных, интеллектуальных, организационных и иных умений, навыков, видов познавательной деятельности. Особое значение имеет проведение стартовой диагностики, нацеленной на проверку сформированности познавательных умений, навыков, в том числе логических и информационных. На этапе подготовки к государственной итоговой аттестации вводить в

практику организации текущего контроля систему оценивания образовательных достижений учащихся, апробированную в рамках ЕГЭ. Рекомендуется при планировании образовательного процесса предусмотреть перед началом изучения каждого раздела курса время на диагностику аспектов подготовки, являющихся опорными при изучении той или иной темы. Полезными при составлении соответствующих диагностических работ могут быть задания из различных сборников, предназначенных для проведения тематического контроля.

2. Способствовать формированию у всех обучающихся ключевых географических понятий. При организации текущего и тематического контроля знаний, проведении «географических диктантов» рекомендуется не ограничиваться проверкой знания обучающимися определения понятий, а предлагать задания, требующие их применения.

3. Формировать и развивать у обучающихся на уроках и во внеурочной деятельности ключевые, общепредметные и предметные географические компетенции. Среди них: уметь выделять, описывать, объяснять существенные признаки географических объектов и явлений; уметь определять на карте направления; уметь определять и сравнивать по различным источникам информации географические тенденции развития социально-экономических объектов, процессов и явлений; уметь оценивать ресурсообеспеченность отдельных стран и регионов мира; уметь составлять таблицы, картосхемы, диаграммы, простейшие карты, модели; использовать приобретенные знания и умения в практической деятельности и повседневной жизни для анализа и оценки разных территорий с точки зрения взаимосвязей природных, социально-экономических, техногенных объектов и процессов исходя из пространственно-временного их развития. Учащиеся должны знать и понимать: смысл основных теоретических категорий и понятий; специализацию стран в системе международного географического разделения труда; географические особенности основных отраслей хозяйства России; географические следствия движений Земли.

Для обсуждения на методических объединениях учителей географии выбирать темы, которые направлены на формирование перечисленных географических компетенций.

4. Использовать наиболее эффективные учебно-методические комплексы и дополнительную литературу. Перечень УМК опубликован на сайте Министерства просвещения РФ. На сайте Федерального института педагогических измерений можно найти много важных при подготовке к ЕГЭ материалов. При реализации программ оптимально использовать весь УМК – кабинет географии, оснащенный наглядными пособиями и мультимедийными и техническими средствами обучения, справочной и дополнительной литературой, оборудованием для проведения практических работ.

5. Усилить практическую направленность в преподавании географии: проводить наблюдения за объектами и явлениями, процессами географической среды, составлять географические описания и характеристики географических объектов, определять расстояния, направления, применять приборы и инструменты в проведении географических практик, определять качественные характеристики объектов земной поверхности по особенностям их изображения, исследовать проблемы сложных и противоречивых взаимоотношений человека и природы, природы и общества непосредственно в природе и социуме, использовать приобретённые знания в повседневной жизни, профессиональном самоопределении. При этом обращать внимание на формирование умений применять теоретические знания на практике в различных ситуациях.

6. Реализовывать системно-деятельностный подход, используя активные методы обучения, обеспечивая значительную долю самостоятельности учащихся в освоении умений, навыков и способов деятельности, на уроках и во внеурочной деятельности. Продумывать приемы, интенсифицирующие познавательную активность ученика, способствующие целостному осмыслению содержания крупных разделов и тем школьной географии, внутрисубъектных связей между ними.

7. Применять дифференцированный подход к обучению школьников с различными способностями к обучению, для этого желательно использовать возможности образовательных ресурсов, литературы, передовой педагогический опыт учителей географии Тюменской области и других субъектов РФ.

Уровневая дифференциация может быть реализована на различных этапах урока с использованием разноуровневых заданий. Она должна осуществляться в форме свободного выбора заданий и обеспечивает условия для обучения каждого на уровне его возможностей и способностей. Наиболее результативной формой осуществления дифференциации является индивидуальная работа, которая учитывает особенности не группы, а отдельно взятого учащегося, обеспечивающая его личностное развитие.

Диагностические задания, помогающие определить уровень обучаемости, могут быть включены в обычный урок и иметь различную форму выполнения (тест, онлайн тренажёр, анализ и сравнение объектов по картам, работа с контурной картой, проектная или исследовательская деятельность и т.п.) При этом предлагается помощь (чаще всего в виде карточек с алгоритмом или инструкцией выполнения). Школьники с высокой обучаемостью обычно выполняют задания самостоятельно или с минимальной подсказкой. Дети с низкой обучаемостью справляются с заданиями только с большой помощью или вообще не выполняют его.

Учителем определяется, нужна ли на уроке дифференцированная работа или индивидуализация заданий, учитывая тип урока, его цели и содержание. На уроках закрепления и обобщающего повторения ранее изученного материала используется гораздо чаще, чем на уроках ознакомления с новым материалом. Дифференцировать все этапы урока не обязательно. Чаще всего дифференцированный подход осуществляется на этапе ранее изученного материала, т. к. имеется возможность организовать самостоятельную работу учащихся. Проверочные работы, особенно рекомендуется проводить после завершения изучения темы, отводя на эту работу либо часть, либо целый урок, на усмотрение учителя.

Форма дифференцированных заданий на уроках географии бывает различной: индивидуальные карточки, записи заданий у доски, работа за компьютером, работа с атласом и контурными картами, устные указания и т.д. Дифференциация учебной работы подразумевает систематическое сочетание фронтальной, групповой, парной и индивидуальной форм работы. Например, одни ученики индивидуально выполняют разноуровневые задания по описанию материка, затем фронтально проводится проверка наиболее трудных заданий, другие наносят номенклатуру по данной теме на интерактивную доску. Затем после определённого времени проводится проверка полученного задания. Таким образом, все учащиеся знают, как выполняется задание, проверка расширяет знания всех детей.

8 . Применять на занятиях отработанные алгоритмы решения заданий с развернутым ответом.

9. Использовать различные методики изучения географической номенклатуры.

10. Обучать учащихся четко, географически грамотно излагать свои мысли, начиная с 5 класса (при организации самостоятельной работы учащихся рекомендуется использовать вопросы, требующие небольших письменных ответов, и анализировать их на уроке), в старших классах также предлагать письменные работы (в том числе творческие), организуя взаимное рецензирование их учащимися. Обучать учащихся определять, какая информация является необходимой и достаточной для решения той или иной задачи. Поскольку учащиеся, встречая задания, включающие избыточную информацию, используют все имеющиеся сведения.

11. В качестве материалов для подготовки к ЕГЭ использовать на уроках анализ событий, являющихся предметом пристального внимания общественности, средств массовой информации.

12. Повышать квалификацию педагогов по направлениям: «Стратегия подготовки к ЕГЭ по географии»; «Реализация современных межпредметных образовательных технологий обучения на уроках географии и во внеурочной деятельности. Формирование межпредметных понятий средствами предмета географии и смежных предметов»; «Использование электронных образовательных ресурсов на уроках и во внеурочное время».

Планируемые меры методической поддержки изучения учебных предметов в 2020-2021 уч.г.
на региональном уровне

№	Дата	Мероприятие
1	постоянно	Использование методических ресурсов в формате видеолекций Тюменского образовательного портала «ТОК» для подготовки обучающихся к государственной итоговой аттестации. В содержании занятий рассматривается методика решения отдельных заданий экзаменационной работы, проводится разбор трудных тем, обозначенных в п. 3.3. данного отчета. Режим доступа: http://tok72.ru/holiday/page/2/
2	сентябрь 2020 г.	Семинар «Анализ результатов ЕГЭ и ОГЭ по географии 2020 г. Перспективы на 2021 г.» (ГАОУ ТО ДПО ТОГИРРО)
3	в течение года	Реализация дополнительных профессиональных программ повышения квалификации учителей географии: - «Модернизация содержания обучения и методики преподавания по межпредметным технологиям в рамках учебного предмета «География» в условиях ФГОС» (ГАОУ ТО ДПО «ТОГИРРО»);
4	Март 2021	Консультационные пункты для учителей по методике подготовки выпускников к ЕГЭ, через презентацию методических идей и практик учителей, подготовивших высокобалльников в рамках регионального общественного форума «Большая перемена».
5	в течение года	Подготовка к проведению государственной итоговой аттестации по географии по вопросам содержания и структуры контрольно-измерительных материалов, а также по типичным заданиям, вызывающим наибольшие затруднения у выпускников в формате вебинаров (Консультационную помощь оказывают члены региональной экспертной комиссии по географии и члены Ассоциации учителей географии Тюменской области) (ГАОУ ТО ДПО «ТОГИРРО»);
6	в течение года	Использование результатов тематических диагностических работ по темам, вызывающим затруднения у выпускников при подготовке к государственной итоговой аттестации.
7	в течение года	Методическая поддержка деятельности учителей на основе результатов тренировочного тестирования учащихся 11-х классов в формате ЕГЭ по географии. (ГАОУ ТО ДПО ТОГИРРО)
8	Август, 2020-июнь, 2021	Методическая работа по плану ассоциации учителей географии (ГАОУ ТО ДПО «ТОГИРРО», МАУ ИМЦ г. Тюмени) Режим доступа: http://togirro.ru/nauchno_metodic/metodicheskaya/associacii_uchi/geografiya.html В рамках мероприятий запланирована работа постоянно действующих методических семинаров, занятий для учителей, индивидуальные консультации и адресная помощь для педагогов по подготовке обучающихся к ЕГЭ. А также методическое сопровождение педагогов, испытывающих затруднения в подготовке обучающихся к экзамену по географии, молодых учителей, учителей, чьи обучающиеся показывают стабильно низкие результаты.

Трансляция эффективных педагогических практик ОО с наиболее высокими результатами
ЕГЭ 2020 г.

№	Дата	Мероприятие
1	в течение года	Распространение педагогического опыта по эффективной подготовке к ЕГЭ по географии через вебинары на базе сетевых консультационных пунктов подготовки к проведению государственной итоговой аттестации по географии по вопросам содержания и структуры контрольно-измерительных материалов ГИА, а также по типичным заданиям, вызывающим наибольшие затруднения у выпускников;

		(ГАОУ ТО ДПО «ТОГИРРО»);
2	октябрь	Семинар «Формирование читательской компетенции средствами географии. Написание эссе и работа с текстом.» (ГАОУ ТО ДПО ТОГИРРО)
3	ноябрь	Семинар «Проблемы и возможности качественной подготовки к ЕГЭ по географии» (МАОУ гимназия № 21 г. Тюмени)
4	декабрь	Семинар «Актуальные вопросы содержания и структуры КИМ ЕГЭ по географии в 2021 г. Задачи по физической географии» (МАОУ СОШ № 63 г. Тюмени)
5	январь	Семинар «Актуальные вопросы содержания и структуры КИМ ЕГЭ по географии в 2021 г. Задачи по социально-экономической географии» (МАОУ СОШ № 7 г. Тюмени)