

РЕЗУЛЬТАТЫ ЕДИНОГО ГОСУДАРСТВЕННОГО ЭКЗАМЕНА ПО ОБЩЕСТВОЗНАНИЮ В 2020 ГОДУ В ТЮМЕНСКОЙ ОБЛАСТИ: АНАЛИТИЧЕСКИЙ ОТЧЕТ ПРЕДМЕТНОЙ КОМИССИИ

1. ХАРАКТЕРИСТИКА УЧАСТНИКОВ ЕГЭ ПО ОБЩЕСТВОЗНАНИЮ

Таблица 1

Количество участников ЕГЭ по обществознанию (за 3 года)

2018		2019		2020	
чел.	% от общего числа участников	чел.	% от общего числа участников	чел.	% от общего числа участников
3552	38,8	3316	33,9	2887	39,3

Таблица 2

Процентное соотношение юношей и девушек, участвующих в ЕГЭ

Пол	2018		2019		2020	
	чел.	% от общего числа участников	чел.	% от общего числа участников	чел.	% от общего числа участников
Женский	2247	24,6	2177	22,3	1950	26,5
Мужской	1305	14,3	1139	11,6	937	12,7

Таблица 3

Количество участников ЕГЭ в регионе по категориям

Всего участников ЕГЭ по обществознанию	2887
Из них: выпускников текущего года, обучающихся по программам СОО	2691
выпускников текущего года, обучающихся по программам СПО	1
выпускников прошлых лет	195
участников с ограниченными возможностями здоровья	11

Таблица 4

Количество участников ЕГЭ по типам ОО

Всего ВТГ	2691
Из них:	
Средняя общеобразовательная школа	2193
Средняя общеобразовательная школа с углубленным изучением отдельных предметов	20
Гимназия	327
Лицей	124
Вечерняя (сменная) общеобразовательная школа	6
Иное	9
Президентское кадетское училище	12

Количество участников ЕГЭ по обществознанию по АТЕ региона

№ п/п	АТЕ	Количество участников ЕГЭ по обществознанию	% от общего числа участников в регионе
1	г.Тюмень	1551	53,7
2	Абатский муниципальный район	32	1,1
3	Армизонский муниципальный район	7	0,2
4	Аромашевский муниципальный район	20	0,7
5	Бердюжский муниципальный район	13	0,5
6	Вагайский муниципальный район	29	1,0
7	Викуловский муниципальный район	41	1,4
8	Гольшмановский городской округ	57	2,0
9	Заводоуковский городской округ	80	2,8
10	Исетский муниципальный район	30	1,0
11	Ишимский муниципальный район	55	1,9
12	Казанский муниципальный район	54	1,9
13	Нижнетавдинский муниципальный район	24	0,8
14	Омутинский муниципальный район	35	1,2
15	Сладковский муниципальный район	24	0,8
16	Сорокинский муниципальный район	22	0,8
17	Тобольский муниципальный район	30	1,0
18	Тюменский муниципальный район	138	4,8
19	Уватский муниципальный район	33	1,1
20	Упоровский муниципальный район	20	0,7
21	Юргинский муниципальный район	20	0,7
22	Ялуторовский муниципальный район	10	0,3
23	Ярковский муниципальный район	34	1,2
24	г.Тобольск	254	8,8
25	г.Ишим	175	6,1
26	г.Ялуторовск	99	3,4

Таблица 6

Основные УМК по обществознанию, которые использовались в ОО в 2019-2020 учебном году

№ п/п	Название УМК	Примерный процент ОО, в которых использовался данный УМК
1	Под ред. Боголюбова Л.Н., Ивановой Л.Ф. Обществознание, 5-9 кл., Просвещение, 2015-2019	96

№ п/п	Название УМК	Примерный процент ОО, в которых использовался данный УМК
2	Кравченко А.И. и др. Обществознание, 5-9 кл. Дрофа, 2015-2019	5

№ п/п	Название УМК (используемые в ОО для освоения образовательных программ среднего полного образования)	Примерный процент ОО, в которых использовался данный УМК
1	Боголюбов Л.Н., Аверьянов Ю.И., Белявский А.В. и др./Под ред. Боголюбова Л.Н., Лазебниковой А.Ю., Телюкиной М.В. Обществознание (базовый уровень), 10, 11 кл., Просвещение, 2014-2019	96
2	Кравченко А.И., Хасбулатов Р.И., Агафонов С.В. Обществознание (базовый уровень), 10, 11 кл., Дрофа, 2014-2019	2

В 2020 году на региональном уровне проведено обновление комплекта учебников для третьей ступени обучения (10-11 класс). Большинство ОУ отдало предпочтение УМК: Боголюбов Л.Н., Лазебникова А.Ю., Матвеев А.И. и др. Обществознание (базовый уровень) / Под ред. Боголюбова Л.Н., Лазебниковой А.Ю., 10,11 класс., Просвещение, 2019-2020. Таким образом, каких-либо существенных изменений в УМК по обществознанию в Тюменской области не произойдет, так как 96% ОУ работало с комплектом учебников и методических материалов этого авторского коллектива.

Выводы о характере изменения количества участников ЕГЭ по обществознанию

1. Приказ Министерства просвещения РФ «Об особенностях проведения государственной итоговой аттестации по образовательным программам среднего общего образования в 2020 году» № 294\651 от 11 июня 2020 года позволил выпускникам 2020 года отказаться от сдачи ЕГЭ в случае, если они не планируют продолжать образование в ВУЗах или изменить свой экзаменационный выбор (отказаться от какого-либо экзамена). Именно поэтому относительно статистических данных 2018 и 2019 годов количество участников ЕГЭ, выбирающих обществознание на ГИА, снизилось в численном выражении. Ряд выпускников 2020 года изменили свои экзаменационные планы в течение весны-начала лета:

Календарный период	Количество участников
Январь	3535
Июнь	3176
Участников ЕГЭ в основной период 2020 года (июль)	2887
Сокращение участников экзамена	18,3%

Однако в процентном соотношении к общему количеству сдававших ЕГЭ количество участников экзамена является самым высоким за последние три года. Такое изменение объясняется отказом ряда выпускников от сдачи обязательных предметов (русский язык и математика), что уменьшило общую цифру сдающих ЕГЭ выпускников текущего года, с которой сравнивается количество сдающих предметы по выбору. Процент отказа от обязательных предметов теми выпускниками, которые не планируют продолжать образование в ВУЗах, оказался выше, чем процент отказавшихся от обществознания.

2. Процент выпускников, сдающих обществознание, в регионе составляет 39,3%, что ниже общероссийского показателя (около 50%). На уровне РФ выбор выпускников демонстрирует областной центр: в г. Тюмени обществознание сдавало 53,7%, что в процентном отношении выше показателей прошлого года. Выбор ЕГЭ объясняется спецификой структуры рынка труда региона. Статистически выделяются также следующие МО: Заводоуковский городской округ, Тюменский муниципальный район, г.Тобольск, г.Ишим, г.Ялуторовск. На эти муниципалитеты приходится 79,6% всех сдающих предмет. В

остальных муниципальных образований выбор обществознания не превышает 2%. Таким образом, по прежнему очевидным является вывод о связи предметного (а значит, и профессионального) выбора и АТЕ выпускников: 72% сдававших обществознание в 2020 году проживают в городах региона: Тюмень, Ишим, Тобольск, Ялуторовск (в 2019 году – 67,6, в 2018 году - 66,6%), этот показатель уверенно растет на протяжении последних пяти лет.

Эта тенденция отражает как результат профориентационной работы, так и специфику рынка труда региона, предоставляющего в условиях городской среды значительный ассортимент профессий социально-гуманитарной направленности. В то время как в сельских муниципальных образованиях Тюменской области востребованы профессии, связанные с нефтяным делом, нефтепереработкой, инженерные специальности.

3. Именно гендерная ориентированность на профессии круга «человек-человек»: юрист, экономист, педагог, дефектолог, психолог объясняет и следующую закономерность: среди сдающих обществознание традиционно высок процент девушек: если среди юношей предмет выбрало для ГИА 12,7%, то среди девушек – 26,5% участниц ЕГЭ по обществознанию.

4. Количество выпускников прошлых лет на протяжении 2018-2020 года изменялось незначительно и составляет 195 человек - 6,8% от общего числа участников (в 2019 году - 187 человек (5,6%), 2018 г. – 212 человек (5,9%). Некоторое увеличение этого показателя в процентном соотношении говорит о степени осознанности экзаменационного выбора данной категорией сдающих, отказов от экзамена в связи с эпидемиологической обстановкой в 2020 году было меньше, чем среди выпускников текущего года.

5. В 2020 году в Тюменской области лишь один выпускник СПО сдавал ЕГЭ по обществознанию, в 2019 году этой категории экзаменуемых в регионе не было (как и в 2018, 2017, 2015 годов, данная категория участников была только в 2016 году). Ситуация объясняется тем, что выпускники СПО, желающие продолжить образование по выбранной ими специальности, имеют возможность поступать в ВУЗы без результатов ЕГЭ, сдавая внутренний экзамен. Таким образом, необходимость иметь результаты ЕГЭ по предмету возникает лишь у тех, кто планирует принципиально сменить направление профессиональной подготовки.

6. Как и в предыдущие два года в регионе есть участники ЕГЭ с ограниченными возможностями здоровья, стабильно возрастающие процентные показатели численности участников этой категории свидетельствуют как о распространении семейной формы на третьей ступени обучения, так и об успехах инклюзивного образования.

7. Количество выпускников вечерних школ, выбирающих обществознание для ГИА, значительно ниже всех прошлых лет и составляет 6 человек (в 2019 году - 20 человек, в 2018 году – 73 человека, в 2017 – 92 человека). Это столь незначительно (0,2%), что представляется некорректным на основании анализа результатов делать выводы о работе этого типа ОУ в 2020 году.

8. Высок процент участников ЕГЭ – выпускников лицеев и гимназий области – 15,6% (в 2019 году 14% от общего числа), они же демонстрируют наименьшее число отказов от ЕГЭ по обществознанию в течение апреля-июня 2020 года. Этот показатель свидетельствует об осознанном выборе предмета и стабильной работе ОУ по профессиональному самоопределению выпускников.

9. В регионе уже несколько лет есть выпускники Президентского кадетского училища, в 2019 году 33 из них выбирало ЕГЭ по обществознанию. В 2020 году это число сократилось практически в два раза и составляет 12 человек.

Таким образом, мы видим, что в 2020 году количество выпускников текущего года, сдавших ЕГЭ по обществознанию значительно сократилось. Если в целом по России уменьшение составляет 9,6%, то в Тюменской области в сравнении с 2019 годом сокращение составило более 13%.

Показательно также и сокращение более чем на 18% числа реальных участников ЕГЭ от заявивших о своем экзаменационном выборе в январе 2020 года, до перехода ОУ на дистанционное обучение. Эти цифры свидетельствуют о количестве выпускников, выбирающих экзамен по обществознанию как запасной вариант, «на всякий случай».

Получив возможность после окончания учебного года, на протяжении июня и первой половины июля, сосредоточиться на конкретных предметах для подготовки (по окончанию учебного года), они конкретизировали свой экзаменационный выбор.

2. ОСНОВНЫЕ РЕЗУЛЬТАТЫ ЕГЭ ПО ОБЩЕСТВОЗНАНИЮ

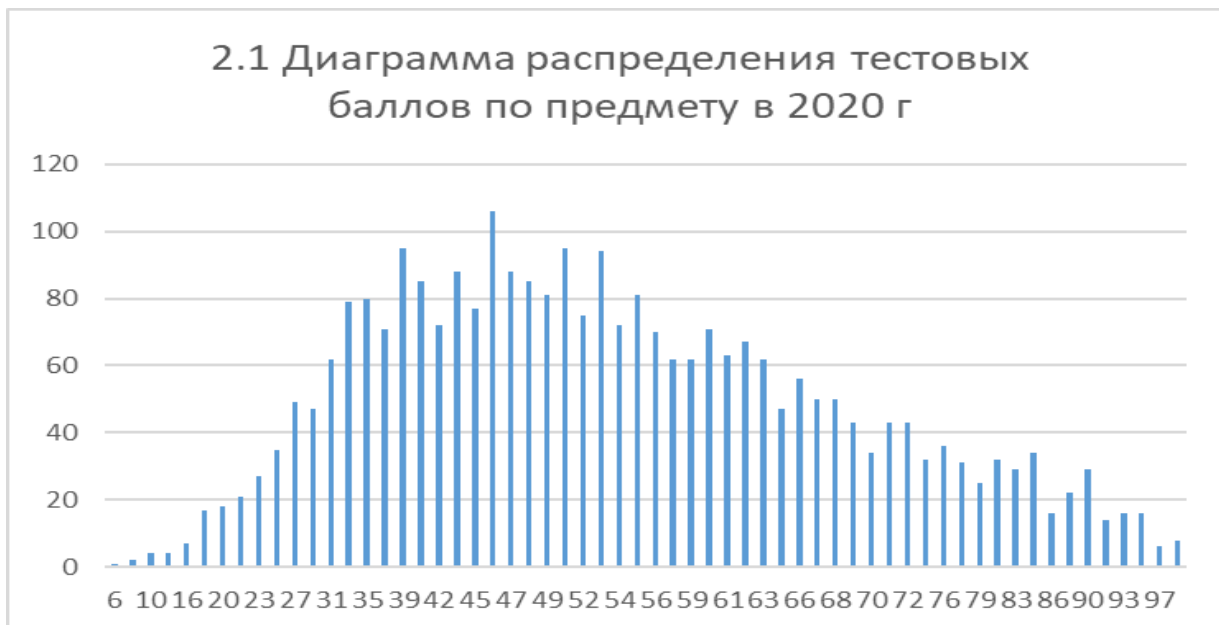


Рисунок 1. Диаграмма распределения тестовых баллов по обществознанию в 2020 г.

Таблица 1

Динамика результатов ЕГЭ по обществознанию за последние 3 года

	Тюменская область		
	2018 г.	2019 г.	2020 г.
Не преодолели минимального балла, %	24,3	27,3	24,4
Средний тестовый балл	50,7	51,4	53,1
Получили от 81 до 99 баллов, %	4,1	6	7,7
Получили 100 баллов, чел.	2	1	0

Таблица 2

Результаты по группам участников экзамена с различным уровнем подготовки:
в разрезе категорий участников ЕГЭ

	Выпускники текущего года, обучающиеся по программам СОО	Выпускники текущего года, обучающиеся по программам СПО	Выпускники прошлых лет	Участники ЕГЭ с ОВЗ
Доля участников, набравших балл ниже минимального	23,6	0,0	35,4	36,4
Доля участников, получивших тестовый балл от минимального балла до 60 баллов	44,3	0,0	44,1	27,3

	Выпускники текущего года, обучающиеся по программам СОО	Выпускники текущего года, обучающиеся по программам СПО	Выпускники прошлых лет	Участники ЕГЭ с ОВЗ
Доля участников, получивших от 61 до 80 баллов	24,2	100,0	14,9	36,4
Доля участников, получивших от 81 до 99 баллов	7,8	0,0	5,6	0,0
Количество участников, получивших 100 баллов	0	0	0	0

Таблица 3

Результаты по группам участников экзамена с различным уровнем подготовки:
в разрезе типа ОО

	Доля участников, получивших тестовый балл				Количество участников, получивших 100 баллов
	ниже минимального	от минимального до 60 баллов	от 61 до 80 баллов	от 81 до 99 баллов	
Средняя общеобразовательная школа	26,1	45,9	21,8	6,2	0
Средняя общеобразовательная школа с углубленным изучением отдельных предметов	15,0	50,0	25,0	10,0	0
Гимназия	13,8	31,5	34,9	19,9	0
Лицей	8,1	49,2	36,3	6,5	0
Вечерняя (сменная) общеобразовательная школа	50,0	33,3	16,7	0,0	0
Иное	11,1	55,6	33,3	0,0	0
Президентское кадетское училище	0,0	41,7	50,0	8,3	0

Таблица 10

Результаты по группам участников экзамена с различным уровнем подготовки:
основные результаты ЕГЭ по обществознанию в сравнении по АТЕ

№	Наименование АТЕ	Доля участников, получивших тестовый балл				Кол-во участников, получивших 100 баллов
		ниже мин.	от мин. до 60 баллов	от 61 до 80 баллов	от 81 до 99 баллов	
1	г. Тюмень	21,1	40,6	28,4	9,9	0
2	Абатский муниципальный район	21,9	43,8	34,4	0,0	0

№	Наименование АТЕ	Доля участников, получивших тестовый балл				Кол-во участников, получивших 100 баллов
		ниже мин.	от мин. до 60 баллов	от 61 до 80 баллов	от 81 до 99 баллов	
3	Армизонский муниципальный район	28,6	42,9	14,3	14,3	0
4	Аромашевский муниципальный район	30,0	45,0	20,0	5,0	0
5	Бердюжский муниципальный район	15,4	30,8	38,5	15,4	0
6	Вагайский муниципальный район	34,5	48,3	13,8	3,4	0
7	Викуловский муниципальный район	19,5	41,5	31,7	7,3	0
8	Гольшмановский городской округ	31,6	50,9	12,3	5,3	0
9	Заводоуковский городской округ	33,8	50,0	15,0	1,3	0
10	Исетский муниципальный район	30,0	46,7	23,3	0,0	0
11	Ишимский муниципальный район	30,9	45,5	20,0	3,6	0
12	Казанский муниципальный район	18,5	44,4	25,9	11,1	0
13	Нижнетавдинский муниципальный район	33,3	33,3	25,0	8,3	0
14	Омутинский муниципальный район	8,6	51,4	28,6	11,4	0
15	Сладковский муниципальный район	25,0	54,2	16,7	4,2	0
16	Сорокинский муниципальный район	45,5	36,4	18,2	0,0	0
17	Тобольский муниципальный район	40,0	56,7	0,0	3,3	0
18	Тюменский муниципальный район	36,2	47,8	11,6	4,3	0
19	Уватский муниципальный район	30,3	48,5	18,2	3,0	0
20	Упоровский муниципальный район	10,0	65,0	25,0	0,0	0
21	Юргинский муниципальный район	30,0	50,0	15,0	5,0	0
22	Ялуторовский муниципальный район	60,0	30,0	10,0	0,0	0
23	Ярковский муниципальный район	29,4	52,9	11,8	5,9	0
24	г. Тобольск	29,5	46,1	17,3	7,1	0
25	г. Ишим	16,6	58,3	20,0	5,1	0
26	г. Ялуторовск	33,3	48,5	14,1	4,0	0

Таблица 11

Перечень ОО, продемонстрировавших наиболее высокие результаты ЕГЭ по обществознанию

№	Наименование ОО	Доля участников, получивших от 81 до 100 баллов	Доля участников, получивших от 61 до 80 баллов	Доля участников, не достигших минимального балла
1	Гимназия ТюмГУ	51,5	35,3	0,0
2	МАОУ гимназия №5 г. Тюмени	45,5	18,2	0,0
3	МАОУ Омутинская СОШ №2	19,0	38,1	0,0
4	МАОУ гимназия 21 г.Тюмени	21,7	56,5	4,3
5	МАОУ гимназия №16 г.Тюмени	19,5	46,3	2,4
6	МАОУ гимназия №1 г. Тюмени	15,4	50,0	0,0
7	ФГКОУ Тюменское ПКУ	8,3	50,0	0,0
8	МАОУ СОШ № 9 г.Тобольска	19,4	8,3	13,9
9	МАОУ ИГОЛ им.Е.Г.Лукиянец	8,7	34,8	4,3
10	МАОУ Казанская СОШ	20,0	20,0	16,0
11	МАОУ СОШ №42 г. Тюмени	16,2	27,0	13,5

Таблица 12

Перечень ОО, продемонстрировавших низкие результаты ЕГЭ по обществознанию

№	Наименование ОО	Доля участников, не достигших минимального балла	Доля участников, получивших от 61 до 80 баллов	Доля участников, получивших от 81 до 100 баллов
1	МАОУ Винзилинская СОШ им. Ковальчука	75,0	8,3	0,0
2	МАОУ СОШ №67 г. Тюмени им. Героя Советского Союза Б.К.Таныгина	59,4	6,3	0,0
3	МАОУ Стрехнинская СОШ	46,7	13,3	0,0
4	МАОУ СОШ №5 г.Тобольска	45,8	8,3	0,0
5	МАОУ СОШ №8 г.Ишима	45,5	9,1	0,0
6	МАОУ СОШ №13 г.Тобольска	51,7	6,9	6,9
7	МАОУ СОШ №62 г.Тюмени	43,8	6,3	0,0
8	МАОУ Сорокинская СОШ №1	42,9	28,6	0,0
9	МАОУ «СОШ №4» г. Ялуторовска	42,1	5,3	0,0
10	МАОУ СОШ №18 г.Тобольска	36,8	10,5	0,0
11	МАОУ Вагайская СОШ	35,7	21,4	0,0

Выводы о характере изменения результатов ЕГЭ по обществознанию

1. Количество экзаменуемых, не преодолевших минимальный порог ЕГЭ в 2020 году уменьшилось в сравнении с 2019 годом на 3% и составило 24,4% (в 2019 году оно составило 27,3) и соответствует уровню 2018 года.

В связи с особенностью эпидемиологической обстановки Приказ Министерства просвещения РФ «Об особенностях проведения государственной итоговой аттестации по образовательным программам среднего общего образования в 2020 году» № 294\651 от 11 июня 2020 года позволил выпускникам 2020 года отказаться от сдачи ЕГЭ в случае, если они не планируют продолжать образование в ВУЗах или изменить свой экзаменационный выбор (отказаться от какого-либо экзамена). Это привело к сокращению количества участников

ЕГЭ, которые первоначально рассматривали обществознание как «запасной» предмет, к результатам которого планируют обратиться при неудачной сдаче физики, информатики, химии и т.п.

У таких выпускников, как правило, отсутствует системная подготовка к экзамену, участник либо совсем не приступает к выполнению заданий второй части, либо выполняет 1-3 задания из 9. Сокращение количества таких участников ЕГЭ заметно даже по числу «пустых» работ (с отсутствующей второй частью): в 2019 году была 41 работа, а в 2020 году только 11 подобных работ.

2. Увеличивается на протяжении последних пяти лет количество высокобалльников: в 2020 году их число составило 7,7% (в 2019 году - 6%, в 2018 году - 4,1%, в 2017 г.- 2,1%, в 2016 г. – 1,4%), что свидетельствует о методическом росте педагогов, работающих на третьей ступени обучения. В гимназиях число выпускников с результатами свыше 81 балла приближается к 20%. В регионе нет стобалльников, но восемь человек сдали экзамен с результатом 99 баллов.

2020 год отчетливо демонстрирует заметную на протяжении последних пяти лет тенденцию усиления дифференциации в результатах экзамена между категориями участников с разным уровнем предметной подготовки. Подобный результат называется разработчиками КИМов одной из задач при работе над изменениями и уточнениями критериев. В 2020 году в задании 28 получение балла по критерию К2 стало невозможным даже при незначительном нарушении структуры плана (критерий К1), в задании 29 произошли уточнения критериев в части фактической аргументации (критерий К4). Таким образом, результативное и качественное выполнение этих заданий под силу только выпускникам с хорошим уровнем предметной подготовки.

Эти изменения позволяют дать точные рекомендации по выполнению и оформлению заданий предметно-ориентированным участникам экзамена, но одновременно снижают для слабо подготовленных обучающихся возможность получения «случайных» баллов за счет невнимательности или чрезмерной лояльности эксперта.

3. Незначительно вырос средний тестовый балл по предмету - до 53,1 балла. Это может являться следствием как уменьшения числа участников ЕГЭ, не преодолевших минимальный порог, так и увеличением числа высокобалльников, а также выпускников, которые набрали свыше 61 балла (23,7% в 2020 году против 22,6% в 2019 году).
4. Наибольшее количество результатов участников экзамена находятся в балловом диапазоне 42-60 баллов. В 2020 году таких 1268 человек, что составляет 44,2% от общего числа участников ЕГЭ по обществознанию. Это люди, которым удалось набрать минимальный балл за экзамен, но такие результаты свидетельствуют о сомнительной готовности к получению высшего образования, связанного с основами социальных наук. 160 человек из этой тестовой категории не смогли получить 45 тестовых баллов, а значит, не преодолели бы порог, который рассчитывает установить с 2021 года Министерство науки и высшего образования.

Планируемое повышение требований к абитуриентам уже в следующем учебном году доказывает неконкурентоспособность участников ЕГЭ с подобными результатами.

5. Количество участников ЕГЭ - выпускников СПО слишком незначительно (1 человек), чтобы анализ результатов был достоверным.

Наиболее низкие результаты экзамена демонстрируют участники ЕГЭ с ОВЗ и выпускники прошлых лет (35,4% и 36,4% соответственно не преодолели минимальный порог). Обществознание является учебным предметом, где наряду с прочной научной базой по ряду содержательных блоков наблюдается постоянное обновление содержания предмета, особенно в области правовых знаний, а также происходит усложнение и углубление требований в части учебных умений.

Участникам ЕГЭ, которые готовятся к экзамену самостоятельно либо, прибегая к помощи профессиональных педагогов изредка, без четко выстроенной системы, добиться положительного результата намного сложнее. Зачастую именно участники экзамена из этих категорий доверяются в подготовке помощи различного рода индивидуальных репетиторов и репетиторских центров, не несущих за качество своих услуг никакой ответственности.

Низкие результаты в этих категориях видны и в остальных балловых диапазонах: из 195 выпускников прошлых лет свыше 81 балла получили только 11 человек, среди участников с ОВЗ таких результатов нет.

6. Анализируя результаты выпускников текущего учебного года следует отметить, что несколько улучшились результаты выпускников СОШ и лицеев: снизился процент не сдавших экзамен (на 2,8% и на 17,5% соответственно), увеличилось количество высокобалльников в СОШ (на 1,7%). Это результат изменения выбора экзамена выпускниками, планировавшими сдавать обществознание наряду с естественными или точными науками (профиль лицеев). Такую же тенденцию демонстрируют выпускники Президентского кадетского училища.

Результат выпускников гимназий как учреждений с профильными социально-экономическими и гуманитарными классами не оптимистичен: не преодолело минимальный барьер 13,8% участников, что в два раза больше, чем в 2019 году, несколько сократилось количество результатов свыше 81 балла. Число выпускников этих ОУ, отказавшихся от сдачи ЕГЭ в апреле-июне 2020 года незначительно. Однако дистанционная система подготовки негативно сказалась на результатах той категории выпускников, у которых недостаточно развит самоконтроль, учебная дисциплина. Онлайн-консультации и дистанционная проверка заданий снижают возможности учителя в контроле самостоятельности выполнения заданий выпускником. Неограниченное право прибегать к помощи Интернета порождает обманчивое ощущение знания и готовности, не подтвердившихся в реальных экзаменационных условиях.

Результаты экзамена выпускников вечерних ОУ не изменились и остаются крайне низкими. С учетом того, что в этой категории всего 6 человек, из которых 3 не сдало экзамен, можно сделать вывод, что, несмотря на значительное – более чем в 3 раза – уменьшение численности сдающих предмет выпускников вечерних школ (в 2019 году было 20 человек), уровень готовности к содержанию и форме ЕГЭ остается низким, отсутствует целенаправленная подготовка по предмету. Это заставляет усомниться в том, что выбор экзамена участниками являлся обдуманным и профориентированным.

7. При анализе результатов экзамена по АТЕ видна существенная разница: г. Тюмень, Бердюжский, Викуловский, Казанский, Омутинский районы показывают результаты выше региона в целом. В данных муниципальных образованиях (МО) процент не преодолевших минимальный барьер меньше, чем по Тюменской области (от 8,6% до 21,9%), а также больше выпускников с высокими результатами экзамена. В перечисленных МО средний балл по предмету также выше, чем в области в среднем. Викуловский район демонстрирует стабильно высокие результаты на протяжении последних четырех лет, с 2017 года.

Этот результат может отражать как системность работы по предмету в районе, так и стабильную ситуацию с педагогическими кадрами в ОУ, наличие постоянных, квалифицированных педагогов с опытом работы на третьей ступени обучения.

Ряд МО демонстрируют положительную тенденцию по одному-двум из показателей: в Абатском, Упоровском районе и в г. Ишиме количество участников, не сдавших экзамен, ниже среднеобластного, в Абатском районе также выше и средний балл. В Армизонском и Нижнетавдинском районах выше процент высокобалльников, чем в Тюменской области в целом.

В Вагайском, Голышмановском, Заводоуковском, Нижнетавдинском, Сорокинском, Тобольском, Тюменском, Уватском, Ялуторовском районах и г. Ялуторовске количество выпускников, не преодолевших минимальный порог превышает 30%, в Ялуторовском районе эта цифра составляет 60% участников. Вагайский, Нижнетавдинский, Сорокинский и Уватский районы и г. Ялуторовск демонстрировали крайне низкие результаты экзамена и в 2019 году.

Такие статистические показатели заставляют задуматься об укомплектованности и профессиональной подготовке педагогических кадров в образовательных организациях ряда муниципальных образований области, наличию в этих учреждениях системы предэкзаменационной подготовки выпускников. Возможно, стоит проверить, ведется ли работа по созданию системы групповой и индивидуальной работы в рамках конкретного ОУ

и в районе в целом, рекомендации по которой прозвучали в анализе 2019 года. По-прежнему вызывает вопросы наличие системы работы методических объединений учителей истории и обществознания в указанных муниципальных образованиях.

8. При анализе различий в результатах экзамена по типам ОО и АТЕ обращают на себя внимание следующие факты:

Из 222 человек, получивших по результатам ЕГЭ от 81 до 100 баллов, 184 человек – (82,9%) – выпускники школ городов региона (Тюмень, Ишим, Тобольск, Ялуторовск), 153 человека (68,9%) – выпускники ОО города Тюмени. В процентном отношении это значительно выше аналогичных показателей прошлого года.

Из 11 образовательных организаций, продемонстрировавших наиболее высокие результаты ЕГЭ по предмету, 7 образовательных организации находятся в областном центре, одна – ОО г. Тобольска и одна – г. Ишима. Таким образом, вне городских МО в этом списке только два ОУ: Омутинская СОШ и Казанская СОШ.

Шесть ОО – это учреждения повышенного уровня подготовки – пять гимназий города Тюмени, а также Президентское кадетское училище. Шесть ОО присутствуют в списке регулярно на протяжении 2018-2020 годов: гимназия ТюмГУ, МАОУ гимназия 21 г. Тюмени, МАОУ гимназия №16 г. Тюмени, МАОУ гимназия №1 города Тюмени, МАОУ гимназия №5 города Тюмени, МАОУ СОШ № 9 г. Тобольска. Этот факт свидетельствует, что при наличии в ОО системы работы по подготовке к ЕГЭ изменение в режиме работы ОУ не является определяющим, дистанционный режим подготовки не сказался на качестве результатов экзамена выпускников этих образовательных учреждений.

В 2017 и 2018 году отмечалось, что среди ОУ с низкими результатами экзамена преобладают сельские школы, но в перечнях 2019 и 2020 годов только четыре ОУ – школы сельских МО, остальные школы г. Тобольска, г. Тюмени и г. Ишима. В отличие от перечня ОУ с высокими результатами, в **таблице 12**. повторов 2019 года практически нет. Только Сорокинская СОШ №1 попадает в список ОУ с низкими результатами ЕГЭ второй год подряд. Именно зависимость результатов ЕГЭ от контингента выпускников, количества экзаменационных выборов, личности и квалификации выпускающего учителя, форс-мажорных ситуаций является недостатком в системе работы любого ОУ, над устранением которого нужно работать.

Тот факт, что наиболее высокие показатели демонстрируют образовательные учреждения с наличием профильного обучения по предмету – вполне закономерен, но даже базовый курс по обществознанию, усвоенный в рамках образовательных стандартов, позволяет справиться с заданиями КИМ ЕГЭ. Таким образом, результаты ЕГЭ нельзя объяснить только различием в образовательных программах и учебном плане ОУ.

Анализ экзаменационной ситуации показывает, что незапланированные изменения в стратегии подготовки к ЕГЭ, непредвиденный режим работы с усложнением как вертикальных, так и горизонтальных связей участников образовательного процесса негативно сказался, в первую очередь, на результатах экзамена образовательных организаций сельских МО.

АНАЛИЗ РЕЗУЛЬТАТОВ ВЫПОЛНЕНИЯ ОТДЕЛЬНЫХ ЗАДАНИЙ ИЛИ ГРУПП ЗАДАНИЙ

Краткая характеристика КИМ по обществознанию

Содержательные особенности КИМ подробно описываются на примере открытого для использования в анализе варианта 301. Содержательные особенности остальных вариантов будут описаны в обобщенной характеристике.

Особенности варианта № 301 КИМ

№ задания	Тематический модуль, позиции кодификатора	Содержательные особенности, виды умений и способы деятельности
Часть 1		

1	Политика. Позиция кодификатора 4.8	Понятийное задание <i>базового уровня</i> . Нацелено на проверку <i>знания и понимания классификаций политических партий</i> (выявление структурных элементов с помощью схем и таблиц)
2	Право. Позиция кодификатора 5.7	Понятийное задание <i>базового уровня</i> . Направлено на проверку <i>знания и понимания</i> организационных форм предпринимательской деятельности в РФ (поиск обобщающего понятия в перечне)
3	Экономика. Позиция кодификатора 2.6	Понятийное задание <i>базового уровня</i> . Нацелено на проверку <i>знания и понимания</i> функций коммерческих банков (выбор двух лишних элементов из перечня)
4	Человек и общество. Позиции кодификатора 1.8	Задание <i>повышенного уровня</i> на анализ пяти суждений. Направлено на проверку <i>умения характеризовать</i> с научных позиций общество как систему и его отдельные элементы (учащийся должен выбрать и записать несколько правильных ответов из предложенного перечня).
5	Человек и общество. Позиции кодификатора 1.3	Задание <i>базового уровня</i> на установление соответствия позиций, представленных в двух множествах. Нацелено на проверку <i>умения анализировать</i> актуальную информацию о формах и этапах познания (требует установления соответствия между представленными позициями)
6	Человек и общество. Позиция кодификатора 1.5	Задание <i>повышенного уровня</i> направлено на проверку <i>умения применять</i> гуманитарные знания в процессе решения познавательных задач по актуальным социальным проблемам. В данной познавательной задаче учащиеся должны знать структуру человеческой деятельности и вычленив ее средства.
7	Экономика. Позиция кодификатора 2.8	Задание <i>повышенного уровня</i> на анализ пяти суждений. Нацелено на проверку <i>умения характеризовать</i> с научных позиций основные социальные объекты, их место и значение в жизни общества как целостной системы. Учащийся должен выбрать и записать несколько правильных ответов о ценных бумагах из предложенного перечня.
8	Экономика. Позиция кодификатора 2.5	Задание <i>базового уровня</i> на установление соответствия позиций, представленных в двух множествах. Нацелено на проверку <i>умения анализировать</i> актуальную информацию об издержках фирмы (требует установления соответствия между примерами и видами издержек).
9	Экономика. Позиция кодификатора 2.13	Задание <i>повышенного уровня</i> направлено на проверку <i>умения применять</i> социально-экономические знания в процессе решения познавательных задач по актуальным социальным проблемам. В данной познавательной задаче учащиеся должны были выбрать из перечня федеральные налоги.

10	Экономика. Позиция кодификатора 2.4	Задание <i>базового уровня</i> , которое проверяет <i>умение осуществлять поиск</i> социальной информации, представленной в различных знаковых системах. В этом задании учащиеся, используя график, должны были определить факторы изменения кривой предложения стационарных компьютеров и выбрать правильные позиции из пяти предложенных.
11	Социальные отношения. Позиция кодификатора 3.1	Задание <i>повышенного уровня</i> на анализ пяти суждений, содержащих характеристики социальных объектов. Направлено на проверку <i>умения характеризовать</i> с научных позиций основные социальные объекты, их место и значение в жизни общества как целостной системы. Учащийся должен выбрать и записать несколько правильных ответов из предложенного перечня о социальной стратификации и социальной мобильности.
12	Социальные отношения. Раздел 2 кодификатора, позиция кодификатора 2.5	Задание <i>базового уровня</i> , нацелено на проверку <i>умения осуществлять поиск</i> социальной информации, представленной в различных знаковых системах. В этом задании учащиеся должны были найти правильные выводы, которые можно сделать на основе анализа диаграммы.
13	Политика. Позиция кодификатора 4.8	Задание <i>повышенного уровня</i> , направлено на проверку <i>умения характеризовать</i> с научных позиций основные социальные объекты, их место и значение в жизни общества как целостной системы. Требуется провести анализ пяти суждений о политических партиях и движениях. Учащийся должен выбрать и записать несколько правильных ответов из предложенного перечня.
14	Политика. Позиция кодификатора 4.14	Задание <i>базового уровня</i> на установление соответствия позиций, представленных в двух множествах. Нацелено на проверку <i>умения анализировать</i> актуальную информацию о субъектах государственной власти РФ и их полномочиях; устанавливать соответствия между представленными позициями
15	Политика. Позиция кодификатора 4.7	Задание <i>повышенного уровня</i> направлено на проверку <i>умения применять</i> гуманитарные знания в процессе решения познавательных задач по актуальным социальным проблемам. В этой познавательной задаче учащиеся должны были выделить признаки типа политического лидерства
16	Право. Позиция кодификатора 5.4 (Конституция РФ, глава I)	Задание <i>базового уровня</i> на анализ пяти положений. Направлено на проверку <i>умения характеризовать</i> с научных позиций основы конституционного строя РФ. Учащиеся должны были выбрать и записать несколько правильных ответов из предложенного перечня.
17	Право. Позиция кодификатора 5.20	Задание <i>повышенного уровня</i> на анализ пяти суждений, направлено на проверку <i>умения характеризовать</i> с научных позиций основные социальные объекты, их место и значение в жизни общества как целостной системы. Учащиеся должны были выбрать и записать несколько правильных ответов о правоохранительных

		органах РФ.
18	Право. Позиция кодификатора 5.10	Задание <i>базового уровня</i> на установление соответствия позиций, представленных в двух множествах. Нацелено на проверку <i>умения анализировать</i> актуальную информацию о социальных объектах. Учащиеся должны были установить соответствие между ситуациями и способами расторжения брака в РФ.
19	Право. Позиция кодификатора 5.17	Задание <i>повышенного уровня</i> направлено на проверку <i>умения применять</i> гуманитарные знания в процессе решения познавательных задач по актуальным социальным проблемам. В этой познавательной задаче учащиеся должны были знать условия приема в гражданство РФ.
20	Социальные отношения. Позиции кодификатора 3.1	Задание <i>повышенного уровня</i> на определение терминов и понятий, соответствующих предлагаемому контексту. Проверяет <i>умение осуществлять поиск</i> социальной информации, представленной в различных знаковых системах (текст); <i>систематизировать, анализировать и обобщать</i> неупорядоченную социальную информацию по теме «Социальный статус»
Часть 2		
21	Экономика Позиции кодификатора 2.9	Задание <i>базового уровня</i> . Проверяет <i>умение осуществлять поиск</i> социальной информации; извлекать из неадаптированных оригинальных текстов (правовых, научно-популярных, публицистических и др.) знания по заданным темам; систематизировать, анализировать и обобщать неупорядоченную социальную информацию. Экзаменуемые работали с научно-популярным текстом А.В. Завальнюк, посвященном видам и роли безработицы. В этом задании участник экзамена должен был выделить из текста три смысловых единицы: назвать вид безработицы, который, по мнению автора, свидетельствует о падении экономической активности в стране; ответить, почему автор считает фрикционную безработицу неизбежной в рыночной экономике; назвать по тексту три положительные последствия безработицы.

22	<p>Экономика Позиции кодификатора 2.9</p>	<p>Задание <i>базового уровня</i>. Проверяет <i>умение осуществлять поиск</i> социальной информации; извлекать из неадаптированных оригинальных текстов (правовых, научно-популярных, публицистических и др.) знания по заданным темам; систематизировать, анализировать и обобщать неупорядоченную социальную информацию. <i>Объяснять</i> внутренние и внешние связи (причинно-следственные и функциональные) изученных социальных объектов.</p> <p>На основе обществоведческих знаний участники экзамена должны были объяснить смысл понятия «заработная плата», ответить на 2 вопроса: какая причина возникновения структурной безработицы названа в тексте? Почему автор не видит ничего трагического в сезонной безработице?</p> <p>Таким образом, в этом задании участники экзамена должны были сформулировать три элемента. Причем первый из них — на основе самостоятельных обществоведческих знаний.</p>
23	<p>Экономика Позиции кодификатора 2.9</p>	<p>Задание <i>высокого уровня сложности</i>. Проверяет <i>умение объяснять</i> внутренние и внешние связи (причинно-следственные и функциональные) изученных социальных объектов. <i>Раскрывать на примерах</i> изученные теоретические положения и понятия социально-гуманитарных наук.</p> <p>В варианте 301 требовалось назвать и проиллюстрировать примерами любые три меры государственного регулирования занятости населения.</p> <p>Полное правильное выполнение задания предполагало наличие шести самостоятельных элементов (три теоретических и три иллюстративных), причем результативной являлась только пара: мера – пример</p>
24	<p>Экономика Позиции кодификатора 2.9</p>	<p>Задание <i>высокого уровня сложности</i>. Проверяет умение объяснять внутренние и внешние связи (причинно-следственные и функциональные) изученных социальных объектов, а также оценивать действия субъектов социальной жизни, включая личность, группы, организации, с точки зрения социальных норм, и формулировать на основе приобретенных обществоведческих знаний собственные суждения и аргументы по определенным проблемам.</p> <p>Участникам экзамена следовало, опираясь на обществоведческие знания и факты общественной жизни, сформулировать три аргумента в поддержку мысли автора о том, что негативные последствия безработицы представляют угрозу национальной безопасности.</p> <p>Каждый аргумент должен был быть сформулирован как распространённое предложение</p>

25	Человек и общество. Позиция кодификатора 1.3	Задание <i>высокого уровня сложности</i> . Проверяет <i>умение характеризовать</i> с научных позиций основные социальные объекты (факты, явления, процессы, институты), их место и значение в жизни общества как целостной системы (задание на раскрытие смысла понятия, использование понятия в заданном контексте). Участники экзамена должны были раскрыть смысл понятия «научное познание»; затем составить два предложения: – одно предложение, содержащее информацию о любых четырёх методах научного познания; – одно предложение, раскрывающее сущность любого из этих методов (три элемента ответа).
26	Политика. Позиция кодификатора 4.2.	Задание <i>высокого уровня сложности</i> . Проверяет <i>умение раскрывать на примерах</i> изученные теоретические положения и понятия социально-экономических наук. Экзаменуемые должны были назвать любые три внешнеполитические функции современного государства и проиллюстрировать каждую из них примером. Каждый пример должен быть сформулирован развёрнуто
27	Человек и общество. Позиция кодификатора 1.17 Экономика Позиция кодификатора 2.3 Политика Позиция кодификатора 4.2 Социальные отношения 3.10	Задание <i>высокого уровня сложности</i> . Проверяет <i>умение применять</i> социально-гуманитарные знания в процессе решения познавательных задач по актуальным социальным проблемам (задание-задача). Это задание было направлено на проверку знания признаков типов обществ, типов экономических систем, признаков форм правления, знания определения ядерной семьи.
28	Право. Позиция кодификатора 5.12	Задание <i>высокого уровня сложности</i> . Проверяет <i>умение подготавливать</i> аннотацию, рецензию, реферат, творческую работу (задание на составление плана доклада по определенной теме). Учащимся следовало подготовить развернутый ответ по теме «Охрана окружающей среды в РФ»
29	Все тематические модули 1.16 2.4, 2.11 1.1., 1.7., 1.16 4.5, 4.12 5.1	Альтернативное задание <i>высокого уровня сложности</i> : следовало написать мини-сочинение. Проверяет <i>спектр обществоведческих умений</i> (характеризовать, объяснять, раскрывать на примерах, оценивать, формулировать тезисы и аргументы). Идеи и проблемы, предложенные в цитатах для раскрытия участниками экзамена: <ul style="list-style-type: none"> • сущность прогресса, традиции и новаторство как условия прогресса (философия); • роль монополии в экономическом развитии (экономика); • качества человеческой мотивации как движущая сила прогресса личности и общества (социология, социальные отношения); • связь жизнеспособности демократии и уровня политической компетентности (политология);

		<ul style="list-style-type: none"> • принципы права и объективность справедливости как стороны юридического дела (право).
--	--	--

Таким образом, вариант № 301 КИМ соответствует спецификации и кодификатору ЕГЭ 2020 года.

Все содержательные разделы курса обществознание представлены как в первой, так и во второй части работы.

Особенностью как анализируемого варианта, так и других вариантов КИМ 2020 года является комплексный характер задания 27 (в варианте 301 элементы задания могут быть отнесены при анализе к четырем содержательным блокам: человек и общество, экономика, политика и социальные отношения), ответить на которые нужно исходя из анализа социальной ситуации.

Подобный характер заданий позволяет достигнуть большей сбалансированности КИМ по соотношению содержательных линий курса. Интегративный характер заданий 2 части работы также соответствует основным принципам и подходам ФГОС.

Анализ выполнения заданий КИМ

Данный раздел аналитического отчета будет выполнен исходя из следующих принципов:

– Отдельно анализируется выполнение заданий **1 и 2 частей** экзаменационной работы - сначала задания с коротким ответом, затем - задания с развернутым ответом.

– При анализе выполнения заданий **1 части** работы сначала будут проанализировано выполнение ЕГЭ по заданиям **в среднем** по региону, а затем по **группам участников** с разным уровнем подготовки. На этом этапе анализа для каждой из категорий будут выделены недостаточно усвоенные и успешно усвоенные элементы содержания / усвоенные умения, навыки, виды деятельности согласно рекомендованным статистическим границам.

– В следующей части анализа задания будут сгруппированы по проверяемым ими требованиям к уровню подготовки участников экзамена (**раздел 2** кодификатора ЕГЭ по обществознанию), а затем по проверяемым ими элементам содержания (**раздел 1** кодификатора ЕГЭ по обществознанию).

– При анализе выполнения заданий **2 части** работы каждое задание будет проанализировано отдельно, в том порядке, в котором они размещены в КИМ ЕГЭ, с указанием конкретных редких и типичных ошибок и затруднений. В случае различия в типичных затруднениях анализ будет проведен по отдельным группам участников. Примеры заданий и затруднений будут приводиться на основе выполнения варианта 301 КИМ.

– При сохранении позиции, уровня сложности, формы и содержания задания в КИМ анализ будет проводиться в сравнении с результатами выполнения 2019 года.

– Затем будут сделаны выводы сначала о перечне умений и видов деятельности, а затем о перечне элементов содержания, усвоение которых всеми школьниками региона в целом, школьниками с разным уровнем подготовки можно считать достаточным или нельзя считать достаточным.

– В качестве приложения используется обобщенный план КИМ ЕГЭ по обществознанию с указанием средних процентов выполнения по каждой линии заданий в регионе во всех анализируемых категориях участников.

Таблица 4

Номер зад. в КИМ	Проверяемые элементы содержания / умения	Уровень сложность и задания	Процент выполнения задания				
			средний	в группе не преодолевших мин. балл	в группе от мин. до 60 т.б.	в группе от 61 до 80 т.б.	в группе от 81 до 100 т.б.
1	1.1–5.20 / 1.1. –1.8.	Б	55,6	23,5	54,4	78,2	94,1

2	1.1–5.20 / 1.1. –1.8.	Б	85,7	66,0	87,9	97,1	100,0
3	1.1–5.20 / 1.1. –1.8.	Б	68,7	33,0	71,6	90,4	97,8
4	1.1-1.18 / 2.1	П	44,4	20,8	40,5	62,7	84,5
5	1.1-1.18 / 2.2	Б	76,8	54,4	77,6	91,5	97,3
6	1.1-1.18 / 2.9	П	73,7	51,3	74,6	88,1	94,6
7	2.1-2.16 / 2.1.	П	72,8	53,6	70,7	88,4	97,1
8	2.1-2.16 / 2.2	Б	59,9	23,5	58,2	87,6	99,6
9	2.1-2.16 / 2.9	П	49,1	23,4	45,3	69,3	90,3
10	2.4 / 2.5	Б	58,9	24,5	58,6	83,8	92,3
11	3.1–3.13 / 2.1.	П	64,6	38,7	63,8	82,8	94,4
12	1.1–5.20 / 2.5	Б	89,9	79,1	91,7	94,6	99,6
13	4.1- 4.13 / 2.1	П	65,8	44,6	63,4	82,5	95,0
14	4.14-4.15 / 2.2	Б	40,4	8,3	34,7	66,7	93,0
15	4.1- 4.13/ 2.9	П	67,0	38,2	66,1	88,8	95,9
16	5.4 / 2.1	Б	28,8	6,2	21,4	48,9	80,2
17	5.1-5.20 / 2.1	П	80,4	66,1	80,9	89,4	95,3
18	5.1-5.20 / 2.2	Б	53,9	27,4	50,4	74,4	93,9
19	5.1-5.20 / 2.9	П	63,2	39,5	61,0	81,6	94,4
20	1.1–5.20 / 2.5	П	61,4	27,1	61,4	85,3	95,9
21	1.1–5.20 / 2.5	Б	85,7	70,9	86,8	94,8	98,9
22	1.1–5.20 / 2.3, 2.5	Б	86,5	68,5	89,1	96,0	99,1
23	1.1–5.20 / 2.3, 2.4	В	32,6	5,4	25,1	57,6	84,2
24	1.1–5.20 / 2.3, 2.6, 2.7	В	20,0	3,6	14,4	32,3	65,9
25К1	1.1–5.20 / 2.1	В	33,3	5,5	25,6	58,7	86,5
25К2			22,4	1,0	11,6	44,4	84,0
26	1.1–5.20 / 2.4	В	26,6	2,3	14,4	53,6	90,2
27	1.1–5.20 / 2.9	В	32,7	4,0	24,6	59,0	89,5
28 К1	1.1–5.20 / 2.8	В	22,9	2,8	14,5	41,5	77,5
28 К2			7,4	0,6	2,7	11,2	43,7
29 К1	1.1–5.20 / 2.1–2.7	В	55,9	26,5	51,8	80,3	96,4
29 К2			20,3	2,4	11,2	36,7	77,9
29 К3			12,5	0,4	3,3	23,1	69,8
29 К4			21,8	5,4	16,0	35,2	65,3

Анализ выполнения отдельных заданий первой части работы различными категориями участников ЕГЭ

Сначала стоит выделить те задания 1 части работы, выполнение которых вызвало сложность в среднем по Тюменской области. К ним относятся задания 14 и 16 базового уровня сложности.

Пример задания 14.

Установите соответствие между полномочиями и субъектами государственной власти РФ, реализующими эти полномочия: к каждой позиции, данной в первом столбце, подберите соответствующую позицию из второго столбца.

ПОЛНОМОЧИЯ	СУБЪЕКТЫ ГОСУДАРСТВЕННОЙ ВЛАСТИ РФ
А) обеспечение проведения в РФ единой финансовой, кредитной и денежной политики	1) Президент РФ
Б) утверждение изменения границ между субъектами РФ	2) Правительство РФ

В) осуществление помилования	3) Совет Федерации
Г) назначение выборов Президента РФ	
Д) обеспечение исполнения федерального бюджета	

Выполнение задания 14 практически не изменилось (39,3% в 2019 году, 40,4% в 2020 году). Только 29,62% участников в регионе выполнили это задание на 2 балла. Позиции кодификатора задания 14 четко определены: оно проверяет знание функций органов государственной власти РФ и полномочия федерального центра и субъектов федерации, что позволяет готовиться к его выполнению по конкретным разделам Конституции РФ. Качество выполнения этого задания свидетельствует о недостаточности этой подготовки.

При изучении этих вопросов не имеет большого значения форма получения образования и методика преподавания предмета – главная ответственность за запоминание значительного объема непростой нормативной информации, в конечном итоге, все равно лежит на участнике экзамена. Для 100% готовности здесь не нужно никаких дополнительных источников и пособий, только Конституция РФ.

Пример задания 16.

Конституция РФ провозглашает нашу страну правовым государством. Найдите в приведённом списке признаки правового государства. Запишите **цифры**, под которыми они указаны.

- 1) верховенство права
- 2) реализация на практике принципа разделения государственных властей
- 3) республиканская форма правления
- 4) федеративное устройство
- 5) светское государство

Принципиальное изменение качества выполнения задания 16 (72,7% в 2019 году, 28,8% в 2020 году) связано с изменениями в оценивании этого задания: теперь его максимальная стоимость составляет не два балла, а один; любая ошибка в выборе элемента из перечня сейчас делает выполнение задания нерезультативным.

Представляется интересным тот факт, что наиболее сложные для всех категорий участников вопросы отнесены кодификатором ЕГЭ к разным содержательным блокам, проверяют разные умения, но в любом варианте относятся к одному и тому же документу. Они проверяют знание Конституции РФ.

В группе участников ЕГЭ с результатом экзамена от 81 до 100 т.б.

Выполнение заданий первой части работы не представляет сложности для участников экзамена, относящихся к данной тестовой категории. С наименьшей результативностью (80,2%) выполнено задание 16, которое вызвало сложности в целом в регионе.

Хочется отметить, что кроме указанного изменения в оценивании задания 16 есть еще и принципиальная разница в качестве его выполнения по годам, зависящая от конкретного содержания: задания по вопросам прав и обязанностей граждан РФ выполняются всегда успешнее, чем задания по знанию содержания основ конституционного строя РФ, как в приведенном примере.

Выполнение остальных заданий первой части работы колеблется от 85% до 100%, статистической разницы между заданиями базового и повышенного уровня сложности не обнаруживается.

В группе участников ЕГЭ, набравших от 61 до 80 т.б.

Для участников этой категории заметную сложность представляет все то же задание 16 базового уровня сложности. Если все остальные задания первой части выполнены в диапазоне 67-94%, то с заданием справилось только 49% экзаменуемых.

В группе участников, набравших от 42 до 60 тестовых баллов:

И снова мы наблюдаем проблемы с выполнением 14 и 16 заданий. В этой категории с заданием 14 справились 34,7%, с заданием 16 - 21,4%. Представляется очевидным, что уровень предметной подготовки по этим заданиям напрямую связан с готовностью участника к самообразованию и уровнем личной ответственности за свой выбор и результат.

В группе не преодолевших минимальный балл заданий базового уровня, вызвавших сложность в выполнении значительно больше: ниже 50% составляет выполнение *заданий 1,3,8,10,14,16,18*.

Пример задания 1.

Запишите слово, пропущенное в таблице.

Многообразие политических партий

ТИПЫ ПОЛИТИЧЕСКИХ ПАРТИЙ (в зависимости от идеологии)	ХАРАКТЕРИСТИКИ
Консервативная партия	Отстаивает ценность порядка, традиций и стабильности развития, незыблемость моральных принципов, лежащих в основе семьи, религии и собственности и др.
... партия	Провозглашает священность и неотчуждаемость естественных прав личности, их приоритет над интересами общества и государства, правовое равенство граждан, политический плюрализм

Верно заполнили пропуск в таблице, вписав по заявленным признакам термин (*задание 1*), только 23,5% участников в данной группе (42,7% в 2019 году). *Задание 1* требует конкретного *знания*, выраженного в слове или словосочетании, соответствующего научным представлениям о структурных элементах обществоведческих знаний. Низкое качество его выполнения свидетельствует о пробелах в терминологической базе участников ЕГЭ этой категории.

Пример задания 3.

Ниже приведён перечень функций, выполняемых банками. Все они, за исключением двух, относятся к сфере деятельности коммерческих банков.

1) *открытие и обслуживание пластиковых карт*; 2) *покупка и продажа валюты*; 3) *продажа дорожных чеков*; 4) *обслуживание счетов фирм*; 5) *назначение учётной ставки*; 6) *эмиссия денег*.

Найдите две функции, «выпадающие» из общего ряда, и запишите в таблицу цифры, под которыми они указаны.

Для выполнения *задания 3* выпускнику важно понимать социальные явления и процессы или хотя бы иметь представление об их сущности; ответ, который представляет в *задании 3* две цифры лишних понятий, не соответствующих заданному основанию, верно выбрали только 33% участников в этой категории экзаменуемых (35,1% в 2019 году).

Пример задания 8.

Установите соответствие между примерами и видами издержек фирмы в краткосрочном периоде: к каждой позиции, данной в первом столбце, подберите соответствующую позицию из второго столбца.

ПРИМЕРЫ	ВИДЫ ИЗДЕРЖЕК ФИРМЫ В КРАТКОСРОЧНОМ ПЕРИОДЕ
А) взносы на застрахованное имущество фирмы	1) постоянные
Б) приобретение сырья	2) переменные
В) арендная плата за помещение	
Г) оплата потреблённой электроэнергии	
Д) выплата процентов по кредитам	

Согласно анализу выполнения ЕГЭ прошлого года, *задание 8* представляет сложность для выполнения на протяжении ряда лет. Низким было в 2019 году и выполнение заданий в целом по разделу «Экономика», особенно в анализируемой категории участников.

Методические рекомендации 2019 года в Тюменской области обращали внимание на конкретные темы раздела, в крупнейшем МО региона – городе Тюмени были организованы сетевые занятия в соответствии с запросами педагогов. *Задание 8* в среднем демонстрирует заметный рост в выполнении с 10,6% в 2019 году до 23,5% в 2020 году.

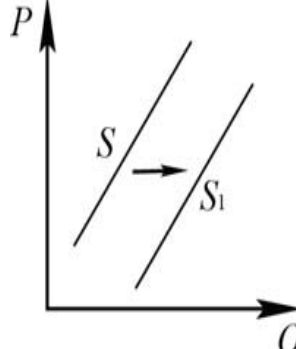
Увеличение качества выполнения задания 8, безусловно, является результатом общих усилий. Однако данная работа должна быть продолжена, также следует подумать о дополнительных формах вовлечения в подготовку к экзамену обучающихся с недостаточным уровнем предметной подготовки.

Пример задания 10.

На рисунке отражено изменение предложения стационарных компьютеров на соответствующем

рынке: линия предложения S переместилась в новое положение – S_1 . (P – цена; Q – количество.)

Какие из перечисленных факторов могут вызвать такое изменение? Запишите **цифры**, под которыми они указаны.

<ol style="list-style-type: none"> 1) снижение доходов населения 2) ожидания дальнейшего уменьшения покупок стационарных компьютеров 3) увеличение количества продавцов стационарных компьютеров 4) появление предпочтений у молодёжи пользоваться ноутбуками и планшетами 5) введение налоговых льгот для производителей стационарных компьютеров 	
---	---

Уровень выполнения задания 10 в 2020 году участниками ЕГЭ с недостаточным уровнем предметной подготовки незначительно улучшился и составил 24,5% (23,1% в 2019 году).

Задание не меняется на протяжении ряда лет, факторы, влияющие на спрос и предложение – на протяжении всего существования рынка как социального явления. Затруднения в выполнении задания связаны с тем, что оно подразумевает не только знание факторов спроса и предложения, но и понимание механизмов действия рыночных законов.

Задание 14 среди участников ЕГЭ, не получивших за экзамен минимальный балл, результативно выполнили только 8,3% (15,3% в 2019 году), количество затруднений, связанных с разграничением полномочий высших органов власти в РФ и полномочиями федерального и субъектового уровней полномочий, увеличилось практически в два раза. Рассмотрение этих вопросов требует неоднократно возвращения к теме, следует вынести изучение Конституции РФ в отдельный блок тем для данной категории учащихся при подготовке к ЕГЭ.

Общая тенденция, вызванная изменением в оценивании задания 16, особенно явно проявилась в работах участников, не преодолевших минимальный порог ЕГЭ – задание выполнили 6,2%, что в 9 раз ниже уровня прошлого года (54,2% в 2019 году).

Пример задания 18.

Установите соответствие между ситуациями и способами расторжения брака в соответствии с Семейным кодексом РФ: к каждой позиции, данной в первом столбце, подберите соответствующую позицию из второго столбца.

СИТУАЦИИ	СПОСОБЫ РАСТОРЖЕНИЯ
А) Один из супругов, несмотря на отсутствие у него возражений, отказывается подать заявление о расторжении брака.	1) в органах записи актов гражданского состояния
Б) Один из супругов ранее приговорён судом к лишению свободы сроком на шесть лет.	2) в суде
В) У супругов трое общих несовершеннолетних детей, по вопросу места проживания которых после развода супруги между собой договорились.	
Г) Один из супругов ранее признан судом недееспособным.	
Д) У супругов нет общих детей и нет имущественных споров.	

Выполнение задания 18, проверяющего основы правовых знаний в различных отраслях российского права не вызывает затруднений у остальных категорий участников экзамена. Однако среди участников с низким уровнем подготовки выполнение задания составило только 27,4% (26% в 2019 году), на два балла задание выполнило только 12,7%. По приведенному примеру видно, что ситуации, содержащиеся в первой колонке таблицы, составлены так, что невозможно решить задания с опорой на житейскую логику, они требуют точных знаний СК РФ (или других нормативно-правовых актов).

Решение заданий повышенного уровня сложности: в регионе нет заданий повышенного уровня сложности, выполнение которых составило бы в среднем или в какой-либо категории участников ниже 15%.

Анализируя выполнение отдельных заданий, следует отметить те из них, с которыми успешно справилось большинство участников ЕГЭ в регионе.

На базовом уровне сложности к таким относятся задания 2,5,12 (выполнение выше 75%).

Пример задания 2.

В приведённом ниже ряду найдите понятие, которое обобщает/включает все остальные представленные понятия. Запишите это **словосочетание**.

Унитарное предприятие, производственный кооператив, юридическое лицо, коммандитное товарищество, акционерное общество.

В ряде вариантов 2020 года, как и в предыдущие годы, задание 2 может быть выполнено на основе общего кругозора, бытовой логики. Поскольку в отличие от задания 3 здесь нужно выписать один элемент, а не два, вероятность ошибки сокращается. Этим и объясняется, зачастую, успешность его выполнения. Результативность задания в среднем по региону в сравнении с 2019 годом практически не изменилось.

Пример задания 5.

Установите соответствие между формами и этапами (ступенями) познания: к каждой позиции, данной в первом столбце, подберите соответствующую позицию из второго столбца.

ФОРМЫ	ЭТАПЫ (СТУПЕНИ) ПОЗНАНИЯ
А) представление	1) рациональное
Б) понятие	2) чувственное
В) ощущение	
Г) суждение	
Д) умозаключение	

В 2019 году выполнение задания 5 составляло 71,6%, в 2020 году тенденция успешного выполнения продолжена, результативность выполнения составила 76,8%. При анализе связи выполнения задания с его содержанием можно отметить, что результативнее участники выполняют задания данного блока, если они относятся к позициям кодификатора, повторяющим содержание основного образования: *взаимодействие общества и природы, основные сферы общественной жизни, их взаимосвязь, биологическое и социальное в человеке, личность, деятельность человека и ее основные формы (труд, игра, учение), человек и его ближайшее окружение, межличностные конфликты, их конструктивное разрешение.*

Задания, относящиеся к темам *познания, духовной культуры*, изучение которых в основной школе носит ознакомительный характер, а, в основном, приходится на курс 10 класса, вызывают значительно больше затруднений.

Задание 12 требует от выпускников выбрать из перечня выводы, которые могут быть сделаны по таблице или диаграмме. В 2019 году с ним справилось 90,8%, в 2020 году 89,9% участников экзамена. Этот показатель характеризует выполнение задания как стабильно высокое. Поскольку выводы по диаграмме носят статистико-математический характер, его успешное выполнение отражает, в первую очередь, не предметные знания, а сформированность универсальных учебных навыков.

Среди заданий повышенного уровня сложности следует отметить как успешно выполненные в среднем по области задания 6,7,17 (процент выполнения выше 70%).

Пример задания 6.

Алиса поставила своей целью посетить Испанию, познакомиться с её основными достопримечательностями. Она изучает испанский язык, читает книги об истории и культуре Испании, на интернет-форумах общается со знатоками испанского искусства. Она уже спланировала маршрут своего путешествия и приобрела путёвку.

Найдите в приведённом списке примеры средств, используемых Алисой для достижения указанной цели, и запишите **цифры**, под которыми они указаны.

- 1) изучение испанского языка
- 2) местные жители
- 3) знатоки испанского искусства
- 4) чтение путеводителей и изучение маршрута
- 5) покупка туристической путёвки
- 6) желание общаться в Интернете

В 2019 году выполнение задания 6 составляло 69,9%; небольшой рост в выполнении задания может объясняться принадлежностью задания к КИМах ЕГЭ разных лет к разным вопросам внутри раздела кодификатора, о чем уже говорилось при характеристике выполнения задания 5. Приведенный пример относится к теме, изучение которой начинается в основной школе, затем повторяется в 10 классе.

Пример задания 7.

Выберите верные суждения о ценных бумагах и запишите **цифры**, под которыми они указаны.

- 1) Различают долевые и долговые ценные бумаги.
- 2) Акция – это ценная бумага без установленного срока обращения, являющаяся свидетельством о получении доли в имуществе компании и дающая её владельцу право получения части прибыли в виде дивиденда.
- 3) Ценная бумага – это документ, выпускаемый фирмами, финансовыми организациями, государством для получения дополнительного капитала.
- 4) Реализация ценных бумаг осуществляется на товарном рынке.
- 5) Выпуск ценных бумаг называется дефицит.

Результативность выполнения задания 7 значительно повысилась (с 56% в 2019 году до 72,8% в 2020 году). К среднему результату 2019 года приблизилось выполнение задания даже в группе участников, не получивших за ЕГЭ минимальный балл (53,6), во всех остальных категориях сдававших оно значительно выше. Еще раз хочется отметить, что это является результатом системной работы над заданиями второго содержательного блока.

Пример задания 17.

Выберите верные суждения о правоохранительных органах и запишите **цифры**, под которыми они указаны.

- 1) Одна из функций правоохранительных органов – укрепление законности и правопорядка.
- 2) Единая централизованная система федеральных органов, осуществляющих надзор за точным и единообразным исполнением законов, называется адвокатура.
- 3) Правоохранительные органы могут принимать соответствующие законы.
- 4) На полицию возложены задачи выявления и расследования преступлений.
- 5) В ходе судебного производства по уголовному делу прокурор поддерживает государственное обвинение, обеспечивая его законность и обоснованность.

В 2019 году задание 17 отмечалось как наименее успешно выполненное, с заметным снижением относительно уровня 2018 года (более, чем на 23%). В 2020 году его выполнение составляет 80,4%, что позволяет называть его одним из самых успешно решенных заданий 1 части работы. Формально в анализируемых вариантах и в 2019, и в 2020 годах задание относится к теме «Правоохранительные органы», однако уровень детализации заданий разный, чем, в некоторой степени, можно объяснить различия в выполнении.

С другой стороны, вопросы блока «Право» завершают курс предмета в 11 классе, а в текущем учебном году у выпускников текущего года было дополнительно больше месяца для разбора отдельных сложных тем курса и работы над заданиями прошлого года, которым было уделено внимание при анализе в 2019 году, что сказалось на уровне выполнения заданий пятого содержательного модуля.

В группе участников ЕГЭ с результатом экзамена от 81 до 100 т.б. можно отметить выполнение задания 2, являющееся 100%. Все остальные задания первой части работы выполняются с результатом от 80% до 99,6%, что позволяет сделать вывод о высоком уровне выполнения высокобальниками заданий базового и повышенного уровня сложности, отсутствии ярко выраженных предметных тематических затруднений, сформированности проверяемых этой частью работы учебных умений и навыков.

В группе участников ЕГЭ, набравших от 61 до 80 т.б. выполнение заданий первой части КИМ ЕГЭ также находится на высоком уровне. Выше 90% выполнение заданий 3,5,12 – заданий базового уровня, которые и не должны вызывать затруднения у участников с хорошим уровнем предметной подготовки, выбравшими предмет для экзамена осознанно.

В группе участников, набравших от 42 до 60 т.б. ситуация несколько иная. Хорошо заметна разница в выполнении отдельных заданий по сравнению со средним уровнем выполнения первой части работы: задания 2,3,5,6,7,12,17 выполнены выше 70%, что позволяет говорить:

- о достаточном уровне знаний участниками этой группы основ содержательного блока «Человек и общество» (задания 5,6);
- сформированности мыслительных навыков анализа и обобщения (задания 2,3);
- умении качественно работать с информацией в виде таблиц, диаграмм разного вида, находить статистические выводы по этой информации (задание 12);
- положительных тенденциях в готовности участников этой категории к работе с заданиями, отмеченными в 2019 году как проблемные.

В группе не преодолевших минимальный балл можно отметить одно задание, выполнение которого у группы участников с недостаточным уровне предметной подготовки составляет более 70%. Это задание 12, относящееся к содержательному модулю «Социальные отношения», но проверяющее скорее внимание и основные математические навыки.

Проанализируем выполнение заданий первой части работы, исходя из предъявляемых заданиями требований к уровню подготовки в сочетании с элементами содержания, проверяемыми ЕГЭ (на основе разделов кодификатора 2).

Участники экзамена продемонстрировали следующие результаты овладения умениями:

Проверяемые элементы содержания	Задание	Требования к уровню подготовки выпускников, проверяемому на ЕГЭ Позиция кодификатора 1.1. –1.8.						
		Уровень сложн. задания	Знать и понимать: Биосоциальную сущность человека; основные этапы и факторы социализации личности; место и роль человека в системе общественных отношений; закономерности развития общества как сложной самоорганизующейся системы; тенденции развития общества в целом как сложной динамичной системы, а также важнейших социальных институтов; основные социальные институты и процессы; необходимость регулирования общественных отношений, сущность социальных норм, механизмы правового регулирования; особенности социально - гуманитарного познания	% выполнения по региону				
Различное содержание в разных вариантах: 1.1–5.20			Категории сдававших ЕГЭ	средний	в группе не преодолевших мин. балл	в группе от мин. до 60 т.б.	в группе 61-80 т.б.	в группе 81-100 т.б.
	1	Б	Выявление структурных элементов с помощью схем и таблиц	55,6	23,5	54,4	78,2	94,1
	2	Б	Выбор обобщающего понятия для всех остальных	85,7	66,0	87,9	97,1	100,0

			понятий, представленных в перечне					
	3	Б	Соотнесение видовых понятий с родовыми	68,7	33,0	71,6	90,4	97,8
Средний % выполнения заданий по контролируемому требованию к уровню подготовки выпускников				70	40,8	71,3	88,6	97,3

Следует отметить, что все задания первой части работы, относящиеся к **1 позиции 2 раздела** кодификатора требований к уровню подготовки выпускников, являются заданиями базового уровня сложности и оцениваются в один балл.

Для выполнения *заданий 2 и 3* выпускнику нужно *понимать* социальные явления и процессы или хотя бы иметь представление об их сущности; ответ может быть выбран без вербализации своего представления о верности ответа. *Задание 1* требует конкретного *знания*, выраженного в слове или словосочетании.

Верно заполнили пропуск в таблице, вписав по заявленным признакам термин, (*задание 1*) на 11% меньше участников ЕГЭ, чем в 2019 году, но уровень выполнения задания остается значительно более высоким, чем в 2018 году. Некоторое снижение качества выполнения заметно во всех группах экзаменуемых, особенно существенным оно является в группе не получивших минимального балла. Чем выше общий результат экзамена, тем лучше выполнено это задание. Снижение в группе высокобалльников настолько незначительно, что не позволяет говорить о принципиальных изменениях в качестве их предметной теоретической подготовки.

Следует, однако, обратить внимание на специфику данного задания: уровень его выполнения напрямую зависит не только от качества подготовки выпускников, но и от содержания задания в каждом из вариантов.

В открытом варианте 301 требовалось по характеристике определить тип политической партии по идеологии, в 2019 году - вид наказания в УК РФ - «денежное взыскание, назначаемое в пределах, предусмотренных Уголовным кодексом РФ», в то время как в варианте 310 2018 года – назвать форму рационального познания, которая фиксирует существенные общие признаки группы, класса объектов.

Для экзаменуемых, набравших за экзамен свыше 81 балла нет существенной разницы между этими заданиями, так как это основная терминология предмета, пусть и из разных содержательных разделов, поэтому разница в выполнении *задания 1* у них незначительна. А вот для остальных групп разница, безусловно, есть, чем выше уровень абстрагированности понятия от непосредственных жизненных реалий – тем ниже качество его выполнения.

Уровень выполнения *заданий 2 и 3*, относящихся к одному элементу кодификатора и уровню сложности, различен: лучше выпускники справились с *заданием 2*.

Задание 2 выполнено всеми группами экзаменуемых на уровне 2018-2019 гг., разница колеблется в пределах нескольких процентов и может быть признана незначительной.

В категории участников, набравших от 61 до 80 т.б. и в категории высокобалльников выполнение задания улучшилось. Этот факт указывает на реализацию заданием своей роли в КИМ ЕГЭ – проверка не только содержательного компонента, но и способности экзаменуемых к анализу и обобщению теоретических понятий курса, которая не может быстро измениться и формируется не столько предметным обучением, сколько всей системой образования и воспитания в целом.

При выполнении *задания 3* повышение качества выполнения на протяжении 2018-2019 гг. составляет уже 10%. Однако в группе участников, не получивших минимального балла, напротив, в 2020 году снизилось выполнение задания, что демонстрирует уязвимость данной категории сдающих ЕГЭ к неожиданным внешним обстоятельствам, снижающим системность предэкзаменационной подготовки.

В анализе 2020 года появилась категория участников с результатами 42-60 т.б., ранее подробно не рассматривавшаяся в отчетах. По заданиям, отнесенным к позиции 1

кодификатора, ее результаты статистически закономерны: немного выше среднего уровня выполнения, но значительно ниже двух следующих тестовых категорий.

В целом выполнение данной группы заданий (позиция 1 кодификатора) остается на уровне 2018-2019 гг.

Позиция кодификатора 2.1 - умение характеризовать с научных позиций основные социальные объекты (факты, явления, процессы, институты), их место и значение в жизни общества как целостной системы. Учащийся должен выбрать и записать несколько правильных ответов из предложенного перечня. Уровень овладения этим умением в первой части работы проверялся пятью заданиями повышенного уровня сложности и одним заданием базового уровня сложности:

Проверяемые элементы содержания	Задание	Требования к уровню подготовки выпускников, проверяемому на ЕГЭ					
		Позиция кодификатора 2.1					
		Уровень сложн. задания	<i>Характеризовать с научных позиций основные социальные объекты (факты, явления, процессы, институты), их место и значение в жизни общества как целостной системы. Характеризовать с научных позиций основы конституционного строя, права и свободы человека и гражданина, Конституционные обязанности гражданина РФ (задание 16)</i>				
			% выполнения по региону				
	средний	в группе не преодолевших мин. балл	в группе от мин. до 60 т.б	в группе 61-80 т.б.	в группе 81-100 т.б.		
Человек и общество	4	П	44,4	20,8	40,5	62,7	84,5
Экономика	7	П	72,8	53,6	70,7	88,4	97,1
Социальные отношения	11	П	64,6	38,7	63,8	82,8	94,4
Политика	13	П	65,8	44,6	63,4	82,5	95,0
Право Конституция РФ. Основы Конституционного строя РФ	16	Б	28,8	6,2	21,4	48,9	80,2
Право	17	П	80,4	66,1	80,9	89,4	95,3
Средний % выполнения заданий по контролируемому требованию к уровню подготовки выпускников			59,5	38,3	56,8	75,8	91,1

Данные задания предполагают теоретическую формулировку вопроса, согласно которой участник ЕГЭ должен выбрать верные суждения из предлагаемого перечня. В варианте 301 это были вопросы:

4. «Выберите верные суждения об обществе и запишите **цифры**, под которыми они указаны»;

7. «Выберите верные суждения о ценных бумагах и запишите **цифры**, под которыми они указаны.»;

11. «Выберите верные суждения о социальной стратификации и социальной мобильности и запишите **цифры**, под которыми они указаны»;

13. «Выберите верные суждения о политических партиях и движениях и запишите **цифры**, под которыми они указаны»;

16. «Конституция РФ провозглашает нашу страну правовым государством. Найдите в приведённом списке признаки правового государства. Запишите **цифры**, под которыми они указаны»;

17. «Выберите верные суждения о правоохранительных органах и запишите **цифры**, под которыми они указаны».

В среднем выполнение данного типа заданий колеблется от 80% до 29%, что негативно отличается от выполнения 2018-2019 гг. Содержательные блоки «Экономика» и «Право» (задания 7 и 17) выполнены несколько лучше уровня прошлых лет, что отражает системную работу методических объединений учителей региона над типичными затруднениями 2019 года. Все остальные позиции, а особенно задание 16, выполнены хуже 2019 года.

И вновь следует обратить внимание на качество научной, теоретической, терминологической подготовки выпускников, проверка которой является одной из целей заданий данной группы. Наибольшие затруднения вызвали в 2019 году *задание 16*, требующее усвоения сложных теоретических положений по разделу «Право. Конституция РФ. Основы конституционного строя РФ». Снижение качества выполнения данного задания составило 44,9 % в среднем. Чем ниже результат выполнения экзамена в целом, тем серьезнее было снижение в группе: **4 группа** - на 16,7%, **3 группа** - на 37%, **1 группа** - на 48%.

Все группы участников демонстрируют различные тенденции в выполнении заданий данного раздела кодификатора 2 в зависимости от содержательного блока, к которому относится задание.

Рассмотрим результаты выполнения заданий позиции кодификатора 2.1 экзаменуемыми **3 и 4 групп** (балловый диапазон 61-80 т.б и 81-100 т.б. соответственно). При более детальном анализе можно отметить, что в этих статистических группах выполнение *заданий 7 и 17* выросло, особенно значительно у **3 группы** экзаменуемых (повышение по *заданию 17* - на 42%). Высокое качество - полный правильный ответ на вопрос - говорит о достаточном и высоком уровне теоретической подготовки экзаменуемых данных групп по 2 и 5 содержательным модулям курса. Все остальные задания в группе выполнены хуже, чем в 2019 году, снижение составляет от 38% по *заданию 16* до 9% по *заданию 11*. *Задание 13* выполнено участниками этих тестовых категорий на уровне 2019 года. За исключением *задания 16*, особенности выполнения которого были проанализированы ранее, все остальные различия связаны с предметным содержанием и уровнем детальности конкретных заданий.

В группе участников с результатом от 42 до 60 т.б. (**группа 2**) ситуация иная, чем по ранее рассмотренным заданиям позиции 1 кодификатора 2: уровень выполнения *заданий 4,7,11,13,16* ниже среднего по региону. *Только задание 17* выполнено на уровне средних для области результатов. Связано это с невысоким уровнем полного правильного (на 2 балла) выполнения заданий 4,7,11,13, что свидетельствует о фрагментарности знаний участников данной группы по вопросам повышенного уровня сложности.

В **1 группе** (не преодолевших минимальный порог ЕГЭ) количество участников, получивших за эти задания полный балл (2 балла) крайне незначительно. Статистически это обозначает высокий уровень интуитивного выполнения задания, от 60% до 96% справившихся с заданиями допустили в них ошибку. Такой результат свидетельствует о частичном усвоении материала содержательного раздела или наличии общих представлений без четкого знания сути вопроса.

Также данная группа показывает самые серьезные различия в выполнении заданий в зависимости от содержательного блока: разница в выполнении задания (от 6 до 66 %) весьма значительна. Можно заключить, что именно для выпускников с низким уровнем предметной подготовки опора на социальный опыт влияет на качество выполнения, поэтому лучше других выполнено *задание 17* по блоку «Право».

Также можно отметить, что разный уровень сложности, к которым отнесены данные задания (*4,7,11,13,17* – повышенный уровень, *16* – базовый уровень), никак не влияет на их выполнение: уровень выполнения *задания 16* значительно ниже, чем у остальных заданий данного раздела кодификатора умений.

Следующий блок заданий относится к **позиции кодификатора 2.2**, проверяет умение анализировать актуальную информацию о социальных объектах, выявляя их общие черты и различия; устанавливать соответствия между существенными чертами и признаками изученных социальных явлений и обществоведческими терминами и понятиями. Умение проверяется в КИМ 2020 года четырьмя заданиями базового уровня сложности, относящимися к четырем из пяти содержательных блоков (отсутствует данный тип задания по разделу «Социальные отношения»).

Проверяемые элементы содержания	Задание	Требования к уровню подготовки выпускников, проверяемому на ЕГЭ	
		Позиция кодификатора 2.2	
	Уровень сложности	<i>Анализировать актуальную информацию о социальных объектах, выявляя их общие черты и различия;</i>	

		задания	устанавливать соответствия между существенными чертами и признаками изученных социальных явлений и обществоведческими терминами и понятиями				
			% выполнения по региону				
			средний	в группе не преодолевших мин. балл	в группе от мин до 60 т.б.	в группе 61-80 т.б.	в группе 81-100 т.б.
Человек и общество	5	Б	76,8	54,4	77,6	91,5	97,3
Экономика	8	Б	59,9	23,5	58,2	87,6	99,6
Политика Органы гос. власти РФ Федеративное устройство РФ	14	Б	40,4	8,3	34,7	66,7	93,0
Право	18	Б	53,9	27,4	50,4	74,4	93,9
Средний % выполнения заданий по контролируемому требованию к уровню подготовки выпускников			57,8	28,4	55,2	80,1	96

Наилучшее качество выполнения проявлено выпускниками при выполнении данного типа по разделу «Человек и общество» (задания 5) - 76,8%, что несколько выше уровня выполнения 2019 года. Этот вывод справедлив не для всех анализируемых категорий: участники с низким уровнем предметно подготовки выполнили задание на 17% результативнее, а в **3 и 4 группах** выполнение задания 5 на 1-4% снизилось.

Задание 8 выполнено результативнее как в среднем, так и в каждой из отдельных категорий участников, повышение результативности составляет от 11 до 17%. Эту тенденцию в данной группе заданий можно отметить и по заданию 18.

У всех групп заметно снижение выполнения по заданию 14, оно было отмечено, как вызвавшее наибольшие затруднения в 2020 году, и проанализировано ранее. Ухудшение его выполнения категорией участников, не получивших за экзамен минимального балла, настолько значительно, что это отразилось на среднем проценте выполнения данного блока заданий - он ниже в этой группе, чем в 2019 году.

В целом задания, относящиеся к позиции кодификатора 2.2, выполнены на уровне 2019 года и результативнее, чем в 2018 году.

Задания следующей группы относятся к **позиции кодификатора 2.9** и нацелены на проверку умения применять социально-экономические и гуманитарные знания в процессе решения познавательных задач по актуальным социальным проблемам. Данное умение проверяется в 2020 году четырьмя заданиями повышенного уровня сложности, относящимися к четырем из пяти содержательных блоков (отсутствует данное задание по разделу «Социальные отношения»).

Проверяемые элементы содержания	Задание	Требования к уровню подготовки выпускников, проверяемому на ЕГЭ					
		Уровень сложности задания	Позиция кодификатора 2.9				
			Применять социально-экономические и гуманитарные знания в процессе решения познавательных задач по актуальным социальным проблемам				
			% выполнения по региону				
			средний	в группе не преодолевших мин. балл	в группе от мин. до 60 т.б.	в группе 61-80 т.б.	в группе 81-100 т.б.
Человек и общество	6	П	73,7	51,3	74,6	88,1	94,6
Экономика	9	П	49,1	23,4	45,3	69,3	90,3
Политика	15	П	67,0	38,2	66,1	88,8	95,9
Право	19	П	63,2	39,5	61,0	81,6	94,4
Средний % выполнения заданий по контролируемому требованию к уровню подготовки выпускников			63,3	38,1	61,8	82	93,8

По форме данное задание сопоставимо с заданиями 4, 7, 11, 13, 16, 17 и представляет собой множественный выбор из перечня предлагаемых вариантов. Однако формулировкой

задания является не теоретический вопрос, а социальная ситуация, на основании которой нужно уметь делать выводы, определять характеристики явления.

В 2019 году сравнении с 2018 годом результативность выполнения заданий данного типа снизилась, в 2020 году снижение среднего процента выполнения незначительно - на 1,4%, можно говорить о стабильности в выполнении задания.

Годом ранее снижение выполнения данного типа заданий отмечалось во всех анализируемых группах участников. В текущем году в категории участников с недостаточным уровнем подготовки выполнение заданий этого блока стабильно, в категории высокобалльников есть повышение более чем на 7%, а в группе получивших от 61 до 80 тестовых баллов отмечено снижение выполнения на 4,7%.

По содержательным блокам «Человек и общество» (задание 6) выполнение заданий по позиции кодификатора 2.9 стабильно высокое у участников **3 и 4 групп**, улучшился результат у слабых участников ЕГЭ (**группа 1**).

По содержательному блоку «Политика» (задание 15) все участники демонстрируют уверенный рост (от 3 до 11%), который тем значительнее, чем ниже результат группы в целом за экзамен, самый высокий процент улучшения и участников **группы 1**.

Задание 19, относящееся к содержательному блоку «Право», выполнено значительно хуже, чем в 2019 году, снижение качества выполнения составляет более 16%, хотя в предыдущем анализе отмечалась положительная тенденция в его выполнении. Впервые за последние годы выполнение задания 19 в **4 группе** ниже 100%.

Наиболее заметны различия в выполнении заданий позиции кодификатора 2.9 по разным содержательным модулям при анализе работ обучающихся **1 и 2 группы**. Разница в выполнении задания 9 («Экономика») и задания 6 («Человек и общество») составляет 27-29%. Подобные статистические различия в выполнении говорят о большом влиянии конкретного тематического содержания задания на результативность его выполнения, ограниченности круга теоретических вопросов, в которых выпускники данных групп являются осведомленными.

Умение осуществлять поиск социальной информации, представленной в различных знаковых системах (текст, схема, таблица, диаграмма), отнесенное кодификатором к **позиции 2.5**, проверялось заданиями 10 и 12 базового уровня сложности.

Проверяемые элементы содержания	Задание	Требования к уровню подготовки выпускников, проверяемому на ЕГЭ					
		Позиция кодификатора 2.5					
		Уровень сложности задания	Осуществлять поиск социальной информации, представленной в различных знаковых системах				
			% выполнения задания по региону				
	средний	в группе не преодолевших мин. балл	в группе от мин. до 60 т.б.	в группе 61-80 т.б.	в группе 81-100 т.б.		
Экономика Рынок и рыночный механизм. Спрос и предложение Рисунок	10	Б	58,9	24,5	58,6	83,8	92,3
Социальные отношения Таблица, диаграмма	12	Б	89,9	79,1	91,7	94,6	99,6
Средний % выполнения заданий по контролируемому требованию к уровню подготовки выпускников			74,4	51,8	75,2	89,2	96

Задание 10 предполагает работу с графиком изменения кривой спроса или кривой предложения и выбор из перечня факторов, которые могут вызвать данные изменения. Задание проверяет понимание выпускниками не только навыков работы с графиком, но и знаний по теме «Рынок и рыночный механизм. Спрос и предложение», требует дифференциации факторов спроса и факторов предложения, умения видеть по графику тенденций изменения, делать логические выводы о связи тенденции изменения с каждым из перечисленных факторов. Задание 10 в открытом варианте ЕГЭ 2020 года не дает оснований говорить об изменении каких-либо аспектов, акцентов в задании.

Выполнение задания 10 во всех анализируемых группах улучшилось, в среднем повышение составляет более 14%, качество выполнения задания вернулось к уровню 2018 года. Наименее заметна эта тенденция в **1 группе**, где выполнении задания так и осталось менее 25%. Во **2 группе** уровень выполнения задания 10 близок к среднему по области, с заданием справилось более 50% участников.

Повышение качества выполнения во **2 и 3 группах** составляет около 20%, что является показателями 2018 года, разница между группами снизилась до 8,5%.

Задание 12 требует от выпускников выбрать из перечня выводы, которые могут быть сделаны по таблице или диаграмме.

Задание 12 выполнено на уровне 2019 года. В прошлом году отмечалось, что разрыв в выполнении задания 12 между участниками разных категории снижается с каждым годом. В 2020 году это задание с минимальной разницей в выполнении между всеми категориями участников: даже в **1 группе** его выполнение приближается к 80%.

Разница в качестве выполнения заданий 10 и 12 в 2019 году по сравнению с прошлым годом снизилась и составляет 31% (в 2019 году 46%, в 2018 году - 29%) - задание 12 выполняется значительно результативнее, несмотря на одну позицию кодификатора 2.

Задание 20 повышенного уровня сложности также относится к **позиции кодификатора 2.5**, как и задания 10,12. Оно проверяет умение систематизировать, анализировать и обобщать неупорядоченную социальную информацию (определение терминов и понятий, соответствующих предлагаемому контексту).

Проверяемые элементы содержания	Задание	Требования к уровню подготовки выпускников, проверяемому на ЕГЭ					
		Позиция кодификатора 2.5					
		Уровень сложности задания	<i>Систематизировать, анализировать и обобщать неупорядоченную социальную информацию (определение терминов и понятий, соответствующих предлагаемому контексту)</i>				
% выполнения по региону							
			средний	в группе не преодолевших мин. балл	в группе от мин. до 60 т.б.	в группе 61-80 т.б.	в группе 81-100 т.б.
Различное содержание в разных вариантах: 1.1–5.20	20	П	61,4	27,116	61,4	85,3 16,5	95,9 12

Уровень результативного (1-2 балла) выполнения данного задания вырос более чем на 20%, в этом отношении 2019 год был исключением, выполнение текущего года находится на уровне 2018, 2017 гг. Повышение в 2020 году произошло за счет всех групп участников экзамена и составляет от 12% до 16%.

Задание 20 в каждом из вариантов предполагает проверку общих лингвистических компетенций, но одновременно нацелено и на проверку знаний конкретных теоретических положений курса, что соответствует заявленной цели задания и его позиции в спецификации ЕГЭ. Это по-прежнему создает сложности для слабо подготовленных учащихся, если проблематика текста шире или глубже уровня их подготовки.

Логично также провести сравнительный анализ выполнения заданий первой части работы по **основным содержательным модулям** учебного курса обществознание (**раздел 1 кодификатора ЕГЭ**).

Анализ проводится по тем задания, позиция которых однозначно определена кодификатором проверяемых элементов содержания, таким образом, задания **1,2,3,20**, которые в разных вариантах относятся к разным содержательным блокам и могут быть проанализированы только с точки зрения проверяемых ими умений обучающихся, не рассматриваются в данной части отчета.

Первым содержательным модулем курса является блок заданий по темам «Человек и общество».

Требования к уровню подготовки выпускников, проверяемому на ЕГЭ	Задание	Проверяемые элементы содержания	
		Уровень сложности	Человек и общество
			% выполнения по региону

		задания	средний	в группе не преодолевших мин. балл	в группе от мин. до 60 т.б.	в группе 60-80 т.б.	в группе 81-100 т.б.
<i>Характеризовать с научных позиций основные социальные объекты (факты, явления, процессы, институты), их место и значение в жизни общества как целостной системы</i>	4	П	44,4	20,8	40,5	62,7	84,5
<i>Анализировать актуальную информацию о социальных объектах, выявляя их общие черты и различия; устанавливать соответствия между существенными чертами и признаками изученных социальных явлений и обществоведческими терминами и понятиями</i>	5	Б	76,8	54,4	77,6	91,5	97,3
<i>Применять социально-экономические и гуманитарные знания в процессе решения познавательных задач по актуальным социальным проблемам</i>	6	П	73,7	51,3	74,6	88,1	94,6
Средний % выполнения заданий по содержательному блоку			64,97	42,17	64,23	80,77	92,13

Средний процент выполнения заданий по первому содержательному блоку остается на уровне 2018 и 2019 годов, статистически мало изменилось выполнение заданий по категориям участников. Некоторое повышение выполнения заданий можно отметить в группе участников с низким уровнем подготовки – около 2,5% за счет выполнения *заданий 5 и 6*.

2020 год демонстрирует разницу в выполнении заданий по блоку во **2-4 категориях** выпускников, получивших положительный результат экзамена (в 2019 году она была минимальна – 0,9%): теперь участники с результатом 61-80 т.б. выполняют задания по блоку «Человек и общество» заметно хуже, чем высокобалльники (на 12%), а в группе набравших от 42 до 60 т.б. с заданиями не справились 36%.

При сравнении качества выполнения заданий данного блока следует отметить, что появилась принципиальная разница в выполнении заданий разного типа внутри анализируемых тестовых категорий нет: *задание 4* выполнено заметно хуже, чем остальные задания по модулю. Эта тенденция одинакова для всех тестовых категорий участников.

Интересна тенденция в выполнении *задания 5*: выпускники, относящиеся к **1 группе**, справились с ним лучше, чем в 2019 году, в то время как в других двух группах наблюдается небольшое снижение качества выполнения.

При анализе связи выполнения задания с его содержанием можно отметить, что результативнее участники **1 и 2 групп** выполняют задания данного блока, если они относятся к позициям кодификатора, повторяющим содержание основного образования: *основные сферы общественной жизни, их взаимосвязь, биологическое и социальное в человеке, личность, деятельность человека и ее основные формы (труд, игра, учение), человек и его ближайшее окружение, межличностные конфликты, их конструктивное разрешение*.

Задания, относящиеся к темам *познания, духовной культуры, социального прогресса, глобализации*, изучение которых в основной школе носит ознакомительный характер, а в основном приходится на курс 10 класса, вызывают затруднения.

Второй блок заданий относится к содержательному модулю «Экономика».

Требования к уровню подготовки выпускников, проверяемому на ЕГЭ	Задание	Проверяемые элементы содержания						
		Уровень сложности задания	Экономика					
			% выполнения по региону					
			средний	в группе не преодолевших мин. балл	в группе от мин. до 60 т.б.	в группе 61-80 т.б.	в группе 81-100 т.б.	
<i>Характеризовать с научных позиций основные социальные объекты (факты, явления, процессы, институты), их место и значение в жизни общества как целостной системы</i>	7	П	72,8	53,6	70,7	88,4	97,1	
<i>Анализировать актуальную информацию о социальных объектах, выявляя их общие черты и различия; устанавливать соответствия между существенными чертами и признаками изученных социальных явлений и обществоведческими терминами и понятиями</i>	8	Б	59,9	23,5	58,2	87,6	99,6	
<i>Применять социально-экономические и гуманитарные знания в процессе решения познавательных задач по актуальным социальным проблемам</i>	9	П	49,1	23,4	45,3	69,3	90,3	
<i>Осуществлять поиск социальной информации, представленной в различных знаковых системах (график)</i>	10	Б	58,9	24,5	58,6	83,8	92,3	
Средний % выполнения заданий по содержательному блоку			60,18	31,25	58,2	82,28	94,83	

Выполнение заданий по содержательному блоку «Экономика» результативнее, чем в 2019 году. Задания 7,8,10 выполнены лучше всеми категориями участников ЕГЭ. Наибольшие проблемы у выпускников возникли с заданием 9.

По прежнему сложным оказался этот содержательный блок для участников ЕГЭ 1 группы. Несмотря на то, что в этой категории участников наблюдается улучшения выполнения всех заданий блока, но все же около 68% участников, не преодолевших минимальный порог ЕГЭ, с модулем «Экономика» не справились. Можно сделать вывод, что содержание курса, относящееся к функционированию рыночных законов, издержкам фирмы, видам налогов, большинством участников в этой группе не усвоено.

У участников 2-4 групп выполнение задания 9 на 9-18% ниже, чем у 7,8,10 заданий предметного модуля «Экономика». Исходя из примера задания 9 в варианте 301 затруднения в выполнении задания могут вытекать из его содержания и связаны, видимо, с характером задания: виды налогов в РФ относятся к неизменно сложным темам, предполагают нагрузку на память. Тема налогообложения в РФ носит интегративный характер, может быть повторена при изучении модуля «Право». При разъяснении принципов классификации налогов нужно исходить из логики Налогового кодекса РФ, хорошо понимать разницу между физическими и юридическими лицами. Низкое качество выполнения задания 9 вытекает, в первую очередь, из высокой конкретизации его содержания.

Следующий блок заданий относится к предметному модулю «Социальные отношения».

Требования к уровню подготовки выпускников, проверяемому на ЕГЭ	Задание	Проверяемые элементы содержания					
		Уровень сложности задания	Социальные отношения				
			% выполнения по региону				
			средний	в группе не преодолевших мин. балл	в группе от мин. до 60 т.б.	в группе 61-80 т.б.	в группе 81-100 т.б.
<i>Характеризовать с научных позиций основные социальные объекты (факты, явления, процессы, институты), их место и значение в жизни общества как целостной системы</i>	11	П	64,6	38,7	63,8	82,8	94,4
<i>Умения осуществлять поиск социальной информации, представленной в различных знаковых системах</i>	12	Б	89,9	79,1	91,7	94,6	99,6
Средний % выполнения заданий по содержательному блоку			77,25	58,9	77,7	88,7	97

Выполнение заданий 11 и 12 по содержательному блоку «Социальные отношения» ниже, чем в 2019 году, и находится на уровне 2017-2018 гг. В то же время, эти задания на первом месте по качеству выполнения в сравнении с другими содержательными блоками (вновь, как и в 2019 году, они выполнены лучше, чем задания раздела «Человек и общество», которые лидировали по качеству выполнения в 2017-2018 гг.).

По заданию 11 снижение выполнения наблюдается у всех категорий участников экзамена, по заданию 12 повышение результативности можно отметить у высокобалльников.

В 1 группе есть серьезное снижение в выполнении задания 11 (на 20%), в то время как в 2019 году это было наиболее успешно выполненное задание 1 части работы в этой группе. Это может объясняться как позициями кодификатора, к которым относились задания: социальная стратификация, социальная мобильность, так и недостаточным повторением курса 10 класса по разделу. Сложность темы «Социальная стратификация» отмечалась в анализе 2019 года, где в одном из вариантов основного дня было задание во 2 части КИМ, посвященное этому вопросу.

Особого внимания заслуживает факт высокой результативности выполнения задания 12, оно находится на первом месте по качеству выполнения среди заданий 1 части КИМ у участников 1 группы. Как отмечалось ранее, причины могут быть в том, что выполнение этого задания мало зависит от уровня предметной подготовки, проверяя, в первую очередь, внимание, а во вторую - математические навыки и универсальный навык работы с графиками, таблицами, диаграммами. Это задание дает шанс получить дополнительный балл даже без знаний обществоведческого курса.

Участники ЕГЭ, попавшие во 2 группу, показали средний результат в выполнении задания 11, по заданию 12 уровень выполнения превышает 90%.

Примечателен тот факт, что в 3 и 4 группах есть участники, допустившие ошибки в задании 12, несмотря на то, что оно относится к базовому уровню сложности: это задание на извлечение социальной информации из статистических данных, представленных в разной форме, что еще раз подтверждает вывод о важности концентрации внимания при выполнении этого задания.

Четвертый содержательный блок – задания по теме «Политика».

Требования к уровню подготовки выпускников, проверяемому на ЕГЭ	Задание	Проверяемые элементы содержания				
		Уровень сложности задания	Политика			
			% выполнения по региону			
			средний	в группе не преодолевших мин. балл	в группе от мин.	в группе 60-80 т.б.

					до 60 т.б.		
Характеризовать с научных позиций основные социальные объекты (факты, явления, процессы, институты), их место и значение в жизни общества как целостной системы	13	П	65,8	44,6	63,4	82,5	95,0
Анализировать актуальную информацию о социальных объектах, выявляя их общие черты и различия; устанавливать соответствия между существенными чертами и признаками изученных социальных явлений и обществоведческими терминами и понятиями	14	Б	40,4	8,3	34,7	66,7	93,0
Применять социально-экономические и гуманитарные знания в процессе решения познавательных задач по актуальным социальным проблемам	15	П	67,0	38,2	66,1	88,8	95,9
Средний % выполнения заданий по содержательному блоку			57,73	30,37	54,73	79,33	94,63

Результативное выполнение заданий по содержательному блоку «Политика» несколько лучше, чем в 2019 году – на 4%. *Задание 13* выполнено всеми категориями участников примерно на прежнем уровне (есть незначительное снижение результативности у категории участников, не получивших минимальный балл). Это говорит о внимательном отношении к теоретическим аспектам политологии в условиях дистанционного повторения.

По-прежнему прослеживается парадоксальная тенденция - хуже всего в данном содержательном блоке выполняется *задание 14*, отнесенное к базовому уровню сложности, с ним не справились 59,6% участников экзамена. Однако его выполнение все же лучше в среднем, чем в 2019 году, есть повышение качества выполнения в **3 и 4 тестовых категориях** участников.

Качество выполнения в **группе 1** участников (не получивших минимальный балл) снизилось почти в 2 раза.

Позиции кодификатора *задания 14* очень конкретны: оно проверяет знание функций органов государственной власти РФ и полномочия федерального центра и субъектов федерации, что позволяет готовиться не по широкому спектру вопросов, как в *задании 13*, а по конкретным разделам Конституции РФ. Именно эти вопросы блока «Политика» всегда находятся в круге рекомендаций ФИПИ.

Следует отметить, что, несмотря на узкий спектр вопросов, проверяемых заданием, его содержание тоже может быть дифференцировано: задания по разграничению полномочий уровней власти выполняются хуже, чем по разграничению полномочий между органами власти. Если оно проверяет знание функций органов государственной власти, отнесенных к разным ветвям власти (Правительство РФ, Суды РФ, Федеральное собрание РФ, Президент РФ), то оно выполняется лучше, чем в случае выделения во второй колонке задания двух палат Федерального собрания и, соответственно, разграничения полномочий между ними.

Задание 15 выполнено на 13% лучше, чем в 2019 году, выполнение вернулось к уровню 2018 года. Повышение уровня выполнения отмечается во всех анализируемых группах: от 4% в категории высокобалльников до 11% в группе не преодолевших порог ЕГЭ.

Последним содержательным блоком являются задания по модулю «Право».

Требования к уровню подготовки выпускников,	Задание	Проверяемые элементы содержания	
		Уровень	Право

проверяемому на ЕГЭ		сложности задания	% выполнения по региону				
			средний	в группе не преодолевших мин. балл	в группе от мин. до 60 т.б.	в группе 61-80 т.б.	в группе 81-100 т.б.
<i>Характеризовать с научных позиций основы конституционного строя, права и свободы человека и гражданина, Конституционные обязанности гражданина РФ</i>	16	Б	28,8	6,2	21,4	48,9	80,2
<i>Характеризовать с научных позиций основные социальные объекты (факты, явления, процессы, институты), их место и значение в жизни общества как целостной системы.</i>	17	П	80,4	66,1	80,9	89,4	95,3
<i>Анализировать актуальную информацию о социальных объектах, выявляя их общие черты и различия; устанавливать соответствия между существенными чертами и признаками изученных социальных явлений и обществоведческими терминами и понятиями</i>	18	Б	53,9	27,4	50,4	74,4	93,9
<i>Применять социально-экономические и гуманитарные знания в процессе решения познавательных задач по актуальным социальным проблемам</i>	19	П	63,2	39,5	61,0	81,6	94,4
Средний % выполнения заданий по содержательному блоку			56,58	34,8	53,43	73,58	90,95

Группа задний содержательного блока «Право» в среднем выполнена на 3% хуже, чем в 2019 году. Выделить общую для блока тенденцию нельзя: задания 17 и 18 выполнены результативнее всеми категориями участников ЕГЭ. Задание 16 выполнено хуже всеми группами экзаменуемых. О его выполнении говорилось отдельно. Также ниже уровня прошлого года выполнение задания 19.

Участники 1 группы демонстрируют более уверенное выполнение задания 17 и 18. Но в среднем выполнение заданий данного содержательного модуля снизилось на 5%.

В 3 группе несмотря на серьезное ухудшение результатов по заданию 16 (около 38%) и по заданию 19 (11,3%) результаты по содержательному блоку «Право» выросли.

В 4 группе снижение в выполнении заданий 16 и 19 не столь значительно, как в других группах участников, поэтому также можно отметить повышение средней результативности на 5%.

В 2019 году отмечалось, что в 17 задании нужно было выбрать 4 верных варианта из 5, что смутило даже знающих выпускников. Так можно еще раз проиллюстрировать следующий вывод: качество выполнения заданий зависит не только от его формы, а значит и требуемых мыслительных операций, от содержательного блока и конкретных позиций кодификатора, но и от уверенности участника ЕГЭ в своих знаниях.

Анализ выполнения заданий 2 части работы

Выполнение заданий **2 части** работы показывает умения учащихся анализировать неадаптированный источник, раскрывать теоретические положения на конкретных примерах, раскрывать обществоведческие понятия, формулировать оценочные суждения и подкреплять их аргументацией. Высокий уровень выполнения этих заданий свидетельствует о готовности выпускника к освоению социально-экономических и гуманитарных программ среднего и высшего профессионального образования.

Задания 21- 24 относятся к одному и тому же тексту.

При анализе выполнения заданий второй части работы будут приводиться в пример задания и ответы обучающихся по КИМу варианта 301.

Пример, вар. 301

Следует выделить наиболее распространённые виды безработицы.

К ним относятся фрикционная, структурная, циклическая и сезонная. Суть фрикционной безработицы состоит в том, что работнику, уволенному с его места работы или покинувшему его по своему желанию, требуется определённое время для того, чтобы найти новое рабочее место. Оно должно устроить его по многим критериям, таким как уровень заработной платы, род деятельности и так далее. Экономисты считают данный вид безработицы нормальным явлением, которое не должно вызывать тревогу. Более того, она просто неизбежна в рыночной экономике, поскольку в ней отражается свобода выбора людьми места работы.

Структурная безработица возникает в случае, когда сокращается спрос на работников одних профессий и увеличивается спрос на работников других профессий. Она порождается невозможностью трудоустройства из-за различного спроса и предложения на разные виды профессий. Невозможно избежать структурной безработицы, так как технический процесс не стоит на месте и динамично развивается.

Циклическая безработица присуща странам, которые переживают общий экономический спад. В этом случае трудности переживает большинство фирм страны, следовательно, появляются массовые увольнения, и в итоге общее число свободных рабочих мест в стране оказывается меньше числа безработных.

Сезонные работники остаются без работы из-за того, что некоторые виды деятельности могут осуществляться только в определённые периоды года. Например, к ним можно отнести сельскохозяйственных рабочих. Однако в такой безработице нет ничего трагического: приходит новый сезон и следом за ним возвращается работа.

Безработица, в общем, имеет негативные экономические, социальные и психологические последствия. Тем не менее существуют и положительные последствия безработицы. Например, повышается социальная ценность рабочего места; увеличивается личное свободное время и свобода выбора места работы, растёт социальная значимость и ценность труда. Безработица способствует созданию резерва рабочей силы для структурной перестройки экономики и росту конкуренции между работниками. Но всё же негативных последствий безработицы значительно больше, чем положительных, и они представляют угрозу национальной безопасности страны, экономическому развитию. Снизить негативные последствия безработицы возможно с помощью эффективного государственного регулирования занятости населения.

(А.В. Завальнюк)

Задания 21 проверяет умение осуществлять поиск социальной информации; извлекать из неадаптированных оригинальных текстов (правовых, научно-популярных, публицистических и др.) знания по заданным темам; систематизировать, анализировать и обобщать неупорядоченную социальную информацию.

В 2020 году задания в каждом из вариантов предполагали несложную работу с текстом неадаптированного источника. Поиск ответов должен был осуществляться выпускниками как по словесным маркерам, включенным в формулировку задания, так и по смыслу вопроса.

Количество элементов *задания 21* отличалось по вариантам, но в некоторых вариантах один из вопросов был многосоставным, то есть требовал указания 2 или 3 видов, форм, причин. В анализируемом варианте ответ содержит три элемента, третий является многосоставным.

В открытом варианте 301 **задание 21** звучало так:

Пример. Вариант 301.

Какой вид безработицы, по мнению автора, свидетельствует о падении экономической активности в стране? Почему автор считает фрикционную безработицу неизбежной в рыночной экономике? Какие положительные последствия безработицы упомянуты в тексте? (Назовите любые три последствия.)

В 2020 году задание 21 выполнено лучше всеми категориями участников, на 1,1% повысилась результативность выполнения в среднем (в сравнении с 2018 годом – на 5,3%), возросло полностью правильное выполнение задания.

21 задание – единственное задание 2 части ЕГЭ, с которым справились более 70% участников 1 группы (не преодолевших минимальный порог ЕГЭ по обществознанию), более 55% выполнили задание на максимальный балл. Это свидетельствует о сформированности у данной категории выполнявших ЕГЭ умения находить, осознанно воспринимать и воспроизводить информацию, содержащуюся в тексте в явном виде.

Однако по-прежнему встречаются работы, где верные элементы ответа соседствуют с напрасно переписанными фрагментами текста, не относящимися к вопросу. Элементы ответа зачастую даются в произвольном порядке, что не имеет значения для оценивания, но говорит о качестве смыслового чтения и письменной речи. В работах, оцененных одним баллом, как правило, недоставало одного из элементов, значительно реже были все элементы, но один из них был неверен.

В анализируемом варианте участники первой группы ошибались в первом элементе, неверно указывая вид безработицы - вместо циклической называли структурную, сезонную и др. Еще одной ошибкой является произвольная разбивка частей 3 многосоставного элемента, в результате которой вместо трех требуемых последствий называлось два, что снижало оценку задания.

Во 2 группе участников (42-60 тестовых баллов) с заданием справились 87%, 76% выполнили задание полностью. В ряде случаев именно качественное выполнение заданий 21 и 22 позволило участнику преодолеть минимальный порог ЕГЭ,

В 3 группе участников (результат 61-80 т.б.) с заданием 21 выполнение задания составило 94,4%, вновь возрос процент полного качественного выполнения - более 90 % выполнили задание на максимальный балл. Снижается количество работ с избыточным цитирование, повышается качество оформления задания.

Все участники ЕГЭ 4 группы на протяжении 4-х последних лет выполняют задание 21. Один балл за задание потеряло 5 человек из 222, это 2,3% (в 2019 году - около 6% выпускников этой группы). В 2019 году потеря балла относилась к вариантам, где один из элементов требовал перечисления 2,3,4 позиций. В 2020 году ошибочное выполнение не относилось к варианту 301, в других вариантах чаще это был неверный ответ на вопрос, где из текста нужно было выбрать наиболее точный фрагмент.

Задание 22 проверяет умение экзаменуемого не только осуществлять поиск социальной информации; извлекать из неадаптированных оригинальных текстов (правовых, научно-популярных публицистических и др.) знания по заданным темам; систематизировать, анализировать и обобщать неупорядоченную социальную информацию, но и объяснять внутренние и внешние связи (причинно-следственные и функциональные) изученных социальных объектов; не только находить и воспроизводить, но и применять информацию, содержащуюся в тексте в явном виде в заданном контексте.

В вариантах 2020 года в 22 задании присутствовали вопросы, требующие самостоятельного формулирования, а порой и точного знания обществоведческого курса. Два элемента ответа, как правило, содержались в тексте (иногда все элементы).

Пример. Вариант 301.

Используя обществоведческие знания, объясните смысл понятия «заработная плата». Какая причина возникновения структурной безработицы названа в тексте? Почему автор не видит ничего трагического в сезонной безработице?

Результативное выполнение задания 22 составляет 86,5%, качество работы с ним возрастает на протяжении последних трех лет. Эта тенденция в 2020 году отмечается во всех анализируемых статистических группах.

В **1 группе** участников ЕГЭ, не преодолевших минимальный балл, повышение качества выполнения задания действительно значительное (на 17%). При сохранении количества участников, которые нашли элементы по тексту и получили за это 1 балл, произошло повышение результативности выполнения в данной статистической группе. Это достигнуто за счет увеличения количества выпускников, выполнивших задание полностью (на 2 балла) – 54% (в 2019 году - 21,4%, в 2018 году – 18,84%, в 2017 году – 1,64%).

Увеличение качества выполнения произошло за счет возрастания готовности участников к элементу задания 22, имеющему контекстный характер. Если в 2016-2018 гг. выпускники со слабым уровнем подготовки продолжали искать этот элемент в тексте или не брались за его выполнение, то в 2019-2020 годах они были готовы к попытке самостоятельного ответа, что принесло желаемый результат.

Так, в приведенном примере задания, участники не затруднялись – своими словами, иногда с массой грамматических ошибок, но смысл понятия «заработная плата» раскрывался верно.

Во **2 группе** выпускников, получивших за экзамен от 42 до 60 т.б., процент полного выполнения задания составляет 80% от численности участников в этой категории, можно говорить о достаточном уровне готовности участников данной группы к восприятию текста неадаптированных источников.

В **3 группе** выпускников, получивших за экзамен от 61 до 80 т.б. произошло снижение количества участников, получивших за задание 1 балл. Их стало заметно меньше, количество же выполнивших задание на максимальный балл, напротив, возросло с 76% до 92% от состава группы. К этой категории относятся те, кто упустил или неверно сформулировал один из текстовых элементов задания, но раскрыл смысл требуемого понятия, либо нашел все элементы по тексту, но сформулировал контекстный элемент неверно. В 2020 году можно отметить в этой категории уверенное раскрытие смысла контекстного понятия. В целом же результативность выполнения задания выросла на 10%.

У выпускников **4 группы** с высоким уровнем подготовки, получившие в целом за экзамен свыше 81 т.б., 98,2% справились с выполнением задания на максимальный балл, что выше уровня 2019 года на 5%, уровня 2018 года на 10,6%.

Снижение экспертной оценки в таких работах происходит из-за невнимания в формулировке одного из элементов, полностью нерезультативных ответов в этой категории сдающих нет, как и в 2019 году.

Задание 23 нацелено на объяснение внутренних и внешних связей (причинно-следственных и функциональных) изученных социальных объектов, раскрытие на примерах изученных теоретических положений и понятий социально-экономических и гуманитарных наук.

Пример. Вариант 301.

Авторы отмечают, что «снизить негативные последствия безработицы возможно с помощью эффективного государственного регулирования занятости населения». Назовите и проиллюстрируйте примерами любые три меры государственного регулирования занятости населения. (Сначала назовите меру, затем приведите соответствующий пример.) (Каждый пример должен быть сформулирован развёрнуто.)

В 2018-2019 гг. задание 23 выполнялось значительно слабее, чем задание 24. В 2020 году мы видим обратную тенденцию. Выполнение задания в среднем возросло на 8%, результативность выросла во всех тестовых категориях.

В текущем году повысилось выполнение задания на максимальный балл (3 балла). В 2018 году полный балл получили 4,74%, а в 2019 - 12,7%, в 2020 году уже 13,7% участников ЕГЭ.

В **1 группе** обучающихся со слабым уровнем предметной подготовки (не преодолевших минимальный порог в 42 т.б.) выполнили результативно задание 5,4%, что выше показателей 2019 года. Зачастую экзаменуемые не приступали к заданию, часть ответов представляли собой общие рассуждения, не относящиеся к заданию, были и абсурдные ответы. Справился с заданием на максимальный балл один человек из 697 участников в группе.

Также данная категория выпускников демонстрирует непонимание многоэлементной структуры задания (6 элементов в варианте 301 2020 года): теоретическая позиция – пример или конкретная ситуация – вывод. Поскольку результативной является только связка элементов, участников ЕГЭ данной группы, получивших баллы за *задание 23* всего 97 из 697.

Интересно отметить выполнение данного задания по анализируемому варианту 301. Наиболее распространенной ошибкой участников **1 группы**, приступивших к заданию, было приведение 1-2 мер по борьбе с безработицей и пояснение, как работает данная мера, без приведения примеров. Приводились также некие абстрактные мероприятия по поиску работы, не имеющие связи с деятельностью государства.

В целом, с сожалением следует отметить, что уровень готовности к выполнению заданий с развернутым ответом высокого уровня сложности, у участников данной тестовой группы не сформирован.

Во **2 категории** участников ЕГЭ уровень выполнения *задания 23* в пять раз выше, чем в **1 группе**, его результативное выполнение - 25%, 5% выполнили условия задания полностью. В таких работах виден навык работы с заданием, понимание смысла понятия «пример», однако не всегда соблюдалось требование к развернутому характеру примера. Встречались работы, где называлась и иллюстрировалась только одна-две требуемых позиции вместо трех.

В **3 категории** выпускников, получивших за экзамен от 61 до 80 т.б., несмотря на достойные результаты экзамена в целом по-прежнему значительная часть экзаменуемых (более 40%) не справились с заданием. Однако заметно повысилось выполнение задания на 3 балла.

23 задание, являясь заданием высокого уровня сложности, предполагает как знания в рамках курса, так и широкий кругозор либо наличие личного социального опыта по целому ряду вопросов общественной жизни. 2020 год демонстрирует улучшение навыка конкретизации примерами теоретических положений, проблема выпускников со средним уровне подготовки состоит в недостаточно уверенном знании теории курса.

Участники, выполнявшие почти все задания 2 части ЕГЭ, уверенно работающие по *заданиям 21 и 22* – по этим признакам в ходе проверки отмечается **3 категория** работ. В них заметно понимание многоэлементной структуры задания, соблюдаются требования к последовательности записи элементов ответа. В задании из примера такие участники верно называли и иллюстрировали одну-две меры. Баллы были потеряны:

- 1) на соответствии примера названным действиям государства (приводились примеры действия работника в поисках работы, а не государства);
- 2) на государственном характере приведенных мер, действий (назывались абстрактные действия, мероприятия, в которых не просматривалось государство как субъект деятельности);
- 3) на понимании влияния конкретного государственного действия на рынок труда.

Выпускники **4 группы**, получившие в целом за экзамен свыше 81 т.б., хорошо справились с этим заданием, и в этой категории есть повышение выполнения (на 5%). 63,5% участников этой группы полностью справились с заданием. Типичной ошибкой данной группы являются недостаточно развернутые аргументы без последней логической связки по требованию задания, а в анализируемом варианте в примерах встречались экономические теоретические ошибки из-за избыточной детализации или стремления к оригинальности. Например, в качестве меры называлось снижение возраста трудоустройства, а пример касался пенсионного возраста.

Задание 24 предполагает использование информации текста в другой познавательной ситуации, самостоятельное формулирование и аргументацию оценочных, прогностических и иных суждений, связанных с проблематикой текста. От экзаменуемого ожидается умение объяснять внутренние и внешние связи (причинно-следственные и функциональные) изученных социальных объектов, оценивать действия субъектов социальной жизни, включая личность, группы, организации, с точки зрения социальных норм, экономической рациональности.

Пример. Вариант 301.

Автор утверждает, что негативные последствия безработицы представляют угрозу национальной безопасности. Используя обществоведческие знания и факты общественной жизни, приведите три аргумента, подтверждающих это мнение. (Каждый аргумент должен быть сформулирован как распространённое предложение.)

В 2020 году задание 24 вызвало наибольшую сложность среди всех категорий участников экзамена, уровень его выполнения самый низкий среди заданий 2 части работы. Средний процент выполнения снизился на 5%, уменьшилось и выполнение задания на максимальный балл. В двух вариантах основного дня (включая открытый 301 вариант) задание 24 требовало достаточно сложных теоретических аргументов, в третьем варианте многосоставное задание требовало и приведения характеристик понятия, и предположения, и моделирования ситуации.

Именно поэтому в 1 группе (не преодолевших минимальный порог в 42 т.б.) выполнили результативно задание 3,6%, что в 1,7 раза ниже уровня 2019 года. Баллы за задание получили 73 человека из 697, 2 и 3 балла – по 1 участнику ЕГЭ.

Умение формулировать самостоятельные суждения, аргументы, привлекать контекстные предметные знания по проблематике текста у выпускников данной статистической группы не развито. Задание относится к высокому уровню сложности, поэтому подавляющее большинство из экзаменуемых в этой группе к заданию просто не приступали, и такой результат предсказуем.

Во 2 группе участников ЕГЭ (от мин. до 60 т.б.) мы наблюдаем увеличение выполнения 24 задания в 4 раза, в сравнении с предыдущей категорией участников, однако в абсолютных цифрах это составляет всего 14,4% результативного выполнения задания. 350 из 1268 участников получили за задание 1 балл, только 6 выполнили задание полностью. Значительная часть экзаменуемых 2 группы также не приступало к 24 заданию. Большое количество ответов носило характер общих рассуждений, связанных со смыслом задания иногда только общей темой или упоминанием ключевых понятий задания (безработица, государство, политический институт).

Около 66% участников экзамена в 3 группе (получившие в целом за экзамен от 61 до 80 т.б.), справились с этим заданием, но только 5,3% от общей численности участников в группе получили за него 3 балла. В данной тестовой категории варианты ответов были более разнообразны и результативны, но были и проблемы:

- смысловые повторы одного и того же аргумента (пояснения) разными словами;
- незавершенность аргументации, логическая незаконченность, отсутствие вывода;
- несоблюдение требования к развернутости, распространенности.

Эти проблемы, безусловно, присутствуют и в предыдущих категориях выпускников, но там они почти не влияли на оценивание задания, так как подобные ответы были еще и неверными по сути

Около 95% участников экзамена 4 группы (получившие в целом за экзамен свыше 81 т.б.), справились с этим заданием, что соответствует уровню 2019 года. 43% получили за задание 24 2 балла, 30% выполнили задание полностью. Таким образом, участники ЕГЭ 4 группы достаточно успешно самостоятельно формулируют и аргументируют оценочные, прогностические и иные суждения, связанные с проблематикой текста. Однако проблемы в формулировании аргумента заметны и у участников этой категории: связь между двумя заданными явлениями раскрывается с логическими пробелами, является формальной.

В пример можно привести распространенный вариант ответов по примеру:

«Безработные не платят налоги, уменьшаются поступления в бюджет, это угрожает национальной безопасности страны»

Распространенной ошибкой было рассуждение, что безработица является причиной экономического кризиса, хотя лежащий перед участниками ЕГЭ текст поясняет как раз обратную связь.

Уникальной была ситуация в работе, рассмотренной по поданной апелляции: не поставленный за 24 задание балл был единственным, потерянным за работу (результат обучающегося 99 т.б.). Логический посыл оспариваемого аргумента был следующим: «Безработица приводит к повышению уровня инфляции, инфляция...», и далее совершенно

верно связывалась инфляция с угрозой национальной безопасности. Объяснения, что высокий уровень безработицы при прочих равных условиях уменьшает объем денежной массы в стране, оказались для участника ЕГЭ неожиданными.

Работа над алгоритмами выстраивания аргумента и контраргумента должна стать ключевым объектом внимания в первую очередь педагогического сообщества региона, а затем и выпускников в 2020-2021 учебном году.

Задание 25 проверяет умение характеризовать с научных позиций основные социальные объекты (факты, явления, процессы, институты), их место и значение в жизни общества как целостной системы, самостоятельно раскрывать смысл ключевых обществоведческих понятий и применять их в заданном контексте.

Пример. Вариант 301.

Используя обществоведческие знания:

1) раскройте смысл понятия «научное познание»;

2) составьте два предложения:

– одно предложение, содержащее информацию о любых четырёх методах научного познания;

– одно предложение, раскрывающее сущность любого из этих методов.

(Предложения должны быть распространёнными и содержащими корректную информацию о соответствующих аспектах понятия.)

45,3% участников ЕГЭ получили 1-2 балла по заданию 25 критерию К1, процент выполнения по данному критерию - 33,3%, это выше уровня 2019 года более чем на 10%.

Из них только 21,2 % получили по этому критерию 2 балла (максимальная оценка). Критерий К1 является определяющим для дальнейшей проверки задания, если смысл требуемого понятия не раскрыт, то составленные по требованию задания предложения не оцениваются. Большая часть экзаменуемых, раскрывших смысл понятия, сумела верно составить распространённые предложения по требованию задания.

Задание 25 остается очень показательным для анализа разницы выполнения ЕГЭ различными категориями выпускников.

В **1 группе** обучающихся со слабым уровнем предметной процент выполнения задания составил 5,5%. Около 90% участников в этой группе к заданию не приступали, еще часть не раскрывала или не смогла верно раскрыть смысл понятия, получив ноль баллов по К1.

Причиной низкого уровня выполнения задания является нехватка обществоведческих теоретических знаний. Участники экзамена, не знакомые с критериями и не знающие, что предложений должно быть три, первое из которых – обязательно, встречаются все реже. Однако полностью побороть проблему пока не удалось, в этой группе еще встречаются работы с двумя предложениями по заданию (иногда – верными), но без пояснения понятия.

Показательно, что затруднения в **1 группе** вызвали понятия во всех трех вариантах основного дня, существенной разницы в выполнении в зависимости от варианта не наблюдается.

Во **2 группе** выпускников (от 42 до 60 т.б.) процент выполнения задания значительно выше: каждый 4 участник выполнил задания результативно. 18% получили баллы по второму критерию. В этой тестовой категории уровень выполнения по вариантам отличался, качество формулирования смысла понятия зависело от содержательного модуля. Как правило, по критерию К1 экзаменуемые набирали 1 балл, верно определяя одну из сущностных характеристик понятия (в 2020 году это чаще всего были видовые признаки, родовая принадлежность понятий вызывала затруднения).

В **3 группе** выпускников (от 61 до 80 т.б.) процент выполнения задания вырос на 14%. Основной причиной нулевой экспертной оценки является ошибочный первый элемент ответа. Самым распространенным случаем экспертной оценки являлось выставление 1 балла в соответствие с комментарием критериев: «Смысл понятия в целом раскрыт, но в неполном объёме: указан только один из существенных признаков, относящихся к характеристике данного понятия / отличающих его от других понятий, ИЛИ в ответе допущены отдельные неточности/недостатки, не искажающие его по существу».

В анализируемом примере научное познание зачастую определялось через повтор понятия «познание», а затем называлась одна из его отличительных черт, чаще всего – объективность, что оценивалось одним баллом.

Выполнение по критерию К2 в анализируемой группе составило 44,4%, чаще всего в данной категории экзаменуемых не вызывало затруднений первое предложение: перечисление 4 методов научного познания. Наряду с верными встречались и неверные элементы, в частности, перечислялись формы рационального познания; в перечислении только 2-3 элемента относились к методам научного познания. Раскрытие смысла одного из методов вызывало затруднения, носило некий обобщенный характер, повторяющий признаки научного познания в целом.

В **4 группе** (от 81 до 100 т.б.) 210 из 222 участников выполнили задание результативно, верно раскрыв смысл понятия. Полная потеря баллов была редкой, например, одна из таких работ встретилась на апелляции. Родовая принадлежность была определена через слово «познание», а в качестве сущностной отличительной характеристики было указано, что результатом познания являются научные факты, применяются научные методы (то есть повторялось еще одно из слов заданного термина). Не вызвали затруднений и предложения по заданию. Это свидетельствует о высоком уровне теоретической подготовки выпускников данной категории и позитивных тенденциях в работе над терминологической базой в ряде образовательных учреждений.

Задание 26 проверяет умение конкретизировать примерами изученные теоретические положения и понятия общественных наук, формирующих обществоведческий курс.

Пример. Вариант 301.

Назовите любые три внешнеполитические функции современного государства и проиллюстрируйте каждую из них примером. (В каждом случае сначала назовите функцию, затем приведите соответствующий пример. Каждый пример должен быть сформулирован развернуто.)

Результативное выполнение *задания 26* остается на уровне 2019 года, процент повышения 1,4%, что нельзя считать значительным. Повышение качества выполнения произошло за счет **3 и 4 анализируемых категорий** (61-80 т.б. и 81-100 т.б.). С заданием по-прежнему не справляется около 60% участников ЕГЭ. Лишь 13,8% участников экзамена в 2020 году выполнили его на максимальный балл.

В **1 группе** обучающихся процент выполнения *задания 26* составил 2,3%, что ниже выполнения в 2019 году. Баллы получили 35 из 697 участников в группе, из них 25 получили за задание 1 балл. На максимальный балл в этой категории задание выполнили 2 человека (в 2019 году - 6 человек). Следует отметить, что в нерезультативных работах (задание выполнялось, но оценено нулем баллов) проблему представляли теоретические элементы. Выпускники, выполнявшие вариант 301, не знают внешние функции государства, указывали, как правило, оборону страны, не всегда даже эту функцию правильно иллюстрировали примерами.

Во **2 категории** выпускников, получивших за экзамен 42-60 тестовых баллов, наблюдается более высокий уровень выполнения, однако также весьма незначительный (14,4%), на максимальный балл задание выполнили только 3% от участников этой категории. Более 16% смогли сформулировать только один результативный элемент, что свидетельствует о недостатке теоретических знаний по вопросу.

В **3 категории** выпускников, получивших за экзамен 60-80 тестовых баллов, наблюдается повышение качества выполнения *задания 26* в сравнении с 2019 годом на 7%, однако около 22,5% участников с заданием не справились. Эта цифра полностью повторяет результат 2019 года, следовательно, процентное повышение выполнения задания происходит за счет результатов в 2-3 балла. Экзаменуемые этой категории, как правило, верно указывали 1-2 элемента. Снижение балла связано с наличием в ответах смысловых повторов, подмене примера пояснением (например, раскрывался смысл какой-либо внешнеполитической функции).

В **4 группе** участников ЕГЭ есть значительное (на 15%) повышение качества выполнения: почти 76% участников группы выполнили задание на максимальный балл.

В 2018-2020 годах мы наблюдаем повышение качества примеров: количество работ, где примеры были сформулированы развернуто, иллюстрировали приведенное теоретическое положение, увеличилось. Есть улучшение в отношении первой части задания – теоретических положений (признаков, функций и т.п.). В целом, выполнение *задания 26* в **3 и 4 группах** участников позволяет отметить осознанный подход этой части участников ЕГЭ к понятию «пример», более четкое следование структуре задания. Это говорит о знакомстве с критериями ЕГЭ, работе над алгоритмом конкретизации теоретических положений не только в группе высокобалльников, но и работах **3 группы** экзаменуемых.

Задание-задача 27 требует: анализа представленной информации, объяснения связи социальных объектов, процессов; формулирования и аргументации самостоятельных оценочных, прогностических и иных суждений, объяснений, выводов. При выполнении этого задания проверяется умение применять обществоведческие знания в процессе решения познавательных задач по актуальным социальным проблемам.

Во всех вариантах 2020 года *задание 27* представляло собой задачу по анализу практической ситуации, разные элементы которой могли относиться как к разным позициям кодификатора внутри содержательного блока, так и к разным содержательным модулям (от 2-х до 4-х). Часть вопросов задания требовали перечисления 2-3 элементов (являлись многосоставными). По содержанию вопросов они не должны представлять затруднений, так как каждый элемент в отдельности проверяет знание базового уровня содержательного блока. Внимания и качества выполнения требует именно их многообразие и структура ответа, что и делает *задание 27* заданием высокого уровня сложности.

Пример. Вариант 301.

В государстве *Z* инновационные технологии внедрены в различные области жизни, включая процессы производства и управления, активно развиваются наукоёмкие и ресурсосберегающие производства. Основой экономики являются частная собственность и частная хозяйственная инициатива. Доля государственного сектора в экономике страны незначительна. В государстве *Z* все граждане имеют равные гражданские и политические права и свободы, а также гарантии их защиты. Правительство формируется из представителей партий, обладающих большинством голосов в парламенте, а глава правительства возглавляет исполнительную власть. В полномочия парламента входит контроль за деятельностью правительства. Президент, избираемый парламентом, является главой государства и выполняет представительские функции. Государственная служба статистики показала, что в государстве *Z* преобладают семьи нуклеарного типа.

К какому типу относится общество *Z*? К какому типу относится экономика *Z*? Какова форма правления *Z*? (Дайте полное название.) Какую семью называют нуклеарной?

Среднее качество выполнения *задания 27* в 2019 году несколько выше, чем в прошлом году (на 1,4%). По результативному выполнению задания рост наблюдается во **1 и 4** анализируемых статистических группах, он незначительный. Снижение выполнения задания произошло в **3 группе** участников (от 61 до 80 т.б.).

В **1 группе** обучающихся со слабым уровнем предметной подготовки процент выполнения *задания 27* составляет 4%. Результаты показали только 10,5% участников этой категории, 9,2% получили за задание 1 балл, экзаменуемых, выполнивших задание максимально, в 2020 году нет. Зачастую ответ на задание просто отсутствовал.

Для участников ЕГЭ **1 группы** по-прежнему представляет сложность узнавание тенденции в образовании по описанию, они не различают типы экономических систем, не могут определить форму правления по указанным признакам, путают ее с типом политического режима. Нерезультативными в этой группе являются многосоставные элементы задания, так как верно указывается только одна часть такого вопроса (один источник дохода, одно политическое право, одна функция образования и т.п.). Для ряда участников незнакомым оказалось и понятие нуклеарной семьи.

Были работы, где давался только ответ на вопрос задания, требовавший процитировать фрагмент текста. Если этот элемент был один, то работа также оценивалась нулем баллов.

В группе участников, набравших от 42 до 60 т.б. 49,3% результативно выполнили *задание 27*, уровень выполнения в 6 раз выше, чем в предшествовавшей категории – 24,6%.

Экзаменуемые **2 группы** выполняют задание фрагментарно, проявляя знание в некоторых содержательных разделах курса, получая за выполнение 1 балл (27,6%). Так, например, они верно определяли по описанию тип общества, приводили примеры к одной из тенденций в образовании. Слабый уровень выполнения связан с отсутствием системности в знаниях по всем содержательным блокам, недостаточной полнотой знаний (особенно важно для получения балла за многосоставные элементы задания). Так, в анализируемом примере с ошибкой определялась (или не называлась) форма правления. Проблемы были и с раскрытием смысла понятия «нуклеарная семья». Приводилось описание полной семьи, многодетной семьи и т.п.

Выпускники со средним уровнем подготовки – **3 группа** – выполнили задание 27 хуже, чем в 2019 году. В целом они справились с заданием – результативно выполнили его около 82% (в 2019 году - 90%), 30% в этой тестовой группе выполнили задание на 3 балла (в 2019 году - 36%, в 2018 году – 26%).

Снижение качества выполнения произошло за счет утраты одного из элементов ответа, в анализируемом варианте – форма правления. В других вариантах основного дня балл снижался за неполное выполнение многосоставных элементов.

В **4 категории** выпускников задание 27 выполнили 95,5% участников (100% в 2019 году), зато более 78% получили максимальный балл. Процент выполнения задания в группе возрос на 2,3%. Чаше, чем в других вариантах ЕГЭ, затруднения у участников этой категории вызывало задание о гражданстве в РФ. Часть экзаменуемых ошибалась в полном правильном указании формы правления, были сложности с перечислением нескольких функций образования (встречались повторы).

Задание 28 требует составления плана развернутого ответа по конкретной теме обществоведческого курса. При выполнении заданий данного типа выявляются умения: подготавливать аннотацию, рецензию, реферат, творческую работу, систематизировать и обобщать социальную информацию; устанавливать и отражать в структуре плана объектов, явлений, процессов.

Задание 28 по-прежнему является одним из самых сложных при выполнении ЕГЭ по обществознанию. В 2020 году вновь были серьезно изменены подходы к оцениванию задания, появились новые требования к оцениванию по критерию К1. В связи с изменением критериев проверки задания 28 детального сравнения его статистического выполнения с 2019 годом проводиться не будет.

Пример. Вариант 301.

Используя обществоведческие знания, составьте сложный план, позволяющий раскрыть по существу тему «Охрана окружающей среды в РФ». Сложный план должен содержать не менее трёх пунктов, непосредственно раскрывающих тему по существу, из которых два или более детализированы в подпунктах.

(Количество подпунктов каждого детализированного пункта должно быть не менее трёх, за исключением случаев, когда с точки зрения общественных наук возможно только два подпункта.)

В 2020 году задание 28 остается на предпоследнем месте по уровню выполнения, слабее его выполнено только задание 24 (в 2019 году это было задание 25). Из всех участников экзамена на максимальный балл (4 балла) задание выполнили 211 человек, что составляет 7,4%. Специфика критериев не позволяла анализировать выполнение на максимальный балл в 2018 и 2019 годах, поэтому сравнить уровень полного качественного выполнения невозможно.

Только 37,3% участников экзамена получили баллы по 1 критерию, это на 3% больше, чем в 2019 году, на 12% больше в сравнении с 2018 году. Так как он является определяющим, можно утверждать, что около 63% выпускников с составлением плана доклада по заданной теме не справилось. 361 человек (12,6%) полностью выполнили требования к структуре и содержанию плана и получили 3 балла по первому критерию, из них 150 человек допустили в плане ошибки (некорректные формулировки) и потеряли балл по критерию К2.

Как и *задание 25*, *задание 28* очень жестко дифференцирует участников ЕГЭ с различным уровнем подготовки.

Среди участников ЕГЭ, относящихся к **1 группе** (не преодолевших минимальный порог), было очень мало приступивших к заданию. Результативно выполнили задание только 34 человека - 4,9% (4% в 2019 году, 3,29% в 2018 году). 4 человека выполнили задание на максимальный балл.

Показатели настолько незначительны, что говорить о каком-либо уровне работы с заданием в данной категории участников не приходится.

В этой категории участников все еще встречаются формальные планы, простой план вместо сложного, ответы, не соответствующие заданию (текст, тезисы, схема вместо плана).

Во **2 категории** участников с результатами от 42 до 60 т.б. наблюдается общая для этой группы тенденция касательно заданий высокого уровня: они выполнены с незначительной результативностью (14,5%), но значительно лучше, чем в анализируемой **группе 1**. Наиболее распространенной оценкой в таких работах был результат 1-0. При наличии сложного плана результативным в нем был один пункт. В предлагаемом вниманию примере таким чаще других был пункт «Меры по охране окружающей среды» (способы, действия, методы). Следует отметить, что уже начиная с этой тестовой категории участники ЕГЭ хорошо знакомы с требованиями критериев задания 2020 года: раскрытие пункта в двух подпунктах встречалось редко, участники экзамена старались действовать в соответствии с требованиями к критерию К1.

Задание 28 показывает серьезные различия в выполнении между **3 и 4** анализируемыми группами. В категории выпускников с балловым диапазоном результатов 61-80 баллов (**3 группа**) количество справившихся с заданием составляет около 69% (в 2019 году - 65,8%, в 2018 году - 54%), а в **4 группе** высокобалльников – 94,14% (было 94,9% в 2019 году, 85,6 - в 2018 году). Безошибочно выполнили задание в плане его содержательной корректности в **3 группе** только 21%, а в **4 группе** – 43,7% (эти показатели соответствуют процентам выполнения задания на максимальный балл). Таким образом, качество выполнения *задания 28* в этих группах различается практически в 2 раза.

При этом в **3 и 4 группах** навык составления плана развит достаточно, чтобы понимать, какие пункты плана наверняка будут результативными, но участники **3 категории** чаще допускали некорректные подпункты в раскрытии пунктов, допускали теоретические ошибки при записывании видов, функции, признаков социальных объектов. Поэтому процент выполнения *задания 28* остается на уровне 2019 года, рост наблюдается только в группе участников с результатом от 81 до 100 т.б. С учетом того, что в критерий К2 заложена теперь и корректность структуры плана, качество выполнения по этому критерию сильно снизилось.

Завершает работу альтернативное *задание 29* высокого уровня сложности, нацеливающее экзаменуемого на написание мини-сочинения по одной из пяти предлагаемых тем. Критерии задания в 2020 году снова претерпели изменения: уточнено оценивание по критерию К4 путем подробного описания содержания различных источников для фактической аргументации.

Для иллюстрации сформулированных Вами основной(-ых) идеи(-й), теоретических положений, рассуждений и выводов приведите не менее двух социальных фактов/примеров из различных источников:

- из общественной жизни современного общества (реальные факты и модели социальных ситуаций), в том числе по материалам СМИ, интернет-ресурсов социологических служб;
- из личного социального опыта, в том числе события из Вашей жизни и жизни Ваших родственников/знакомых, прочитанные книги, просмотренные кинофильмы / театральные постановки и др.;
- из истории, включая историю литературы и искусства, различных наук и техники.

Задание 29 - самое весомое задание КИМ ЕГЭ по обществознанию, оно оценивается 6 баллами.

Пример. Вариант 301.

Философия	Если мы хотим идти вперед, то одна нога должна оставаться на месте, в то время как другая делает следующий шаг. Это – первый закон всякого
-----------	--

	прогресса...» (Й. Этвеш)
Экономика	«Монополия далеко не всегда препятствие для экономического развития». (Й. Шумпетер)
Социология, социальная психология	«Когда миром движут великие мотивы, мы вдруг начинаем понимать, что мы люди, а не звери». (У. Черчилль)
Политология	«Для того чтобы демократия оказалась жизнеспособной политической моделью, требуется определённый уровень политической компетентности граждан». (Р.А. Даль)
Правоведение	«В каждом юридическом деле есть две стороны: право и справедливость. Справедливость исходит из фактов; право – из применения определённых принципов к этим фактам». (О. де Бальзак)

Большая часть выпускников 2020 года, сдававших ЕГЭ по обществознанию, приступили к написанию мини-сочинения, включая категорию участников, не получивших за экзамен минимальный балл. Но результативное выполнение продемонстрировало только 55,9%, что в целом соответствует уровню 2018-2019 гг., хотя следует отметить тенденцию к некоторому снижению качества выполнения во всех группах.

Среди участников экзамена, не преодолевших минимальный порог ЕГЭ (**группа 1**), смогли раскрыть смысл цитаты только 26,5% (27,6% в 2019 году, 26,9% в 2018 году), большие сложности вызвала теоретическая аргументация позиции (баллы получили лишь 2,4%) несколько чаще экзаменуемые результативно прибегали к фактической аргументации (критерий К4) – 5,4%. Этот уровень и особенности выполнения стабильны на протяжении последних трех лет.

Участники в этой группе способны на бытовом уровне пояснить одну из идей выбранной цитаты, теоретические связные рассуждения в таких работах, как правило, отсутствуют, иногда раскрываются 1-2 термина, если они напрямую использованы в авторском тексте. Аргументация, если она приводится, относится к личному социальному опыту.

В следующей **2 группе** (42-60 т.б.) смогли верно раскрыть смысл высказывания более половины участников, однако знание теории и логика и связность рассуждения находятся на низком уровне. Использование терминологии зачастую произвольное, слабо связанное с сформулированным тезисом, проблемой, идеей.

В диапазоне участников экзамена с результатом 61-80 баллов (**группа 3**) смогли раскрыть смысл высказывания более 80% выпускников, что ниже результатов прошлого года. Снижился и уровень теоретического содержания мини-сочинения в группе, составив 36,7% выполнения задания 29 по этому критерию.

Выполнение задания по критерию К4 незначительно снизилось в сравнении с 2019 годом, некоторая часть выпускников не успели принять во внимание и осмыслить изменения комментариев к критерию. Однако главной проблемой остается связь приводимой фактической информации с идеями авторской цитаты.

В категории выпускников с высоким уровнем подготовки (**группа 4**) около 96,4% смогли раскрыть смысл высказывания (99% в 2019 году). Уровень выполнения по критерию К2 составляет 77%. Участники владеют обществоведческой терминологией, раскрывая смысл понятий, 61,7% экзаменуемых в этой группе получили по критерию К2 максимальный балл, что означает еще и навык выстраивания теоретических суждений, умение формулировать теоретическую и фактическую аргументацию тезиса, идеи в форме связного рассуждения. Свыше 87% могут привести в подтверждение своим мыслям социальные факты, примеры. 43% обладают кругозором и эрудицией, позволяющей привести два верных, связанных с рассуждением примера из разных источников.

Уровень выполнения задания 29 в **3 и 4 группах** участников ЕГЭ снизился относительно 2019 года, возросло количество шаблонных работ с одинаковыми клише-связками: «а теперь раскроем смысл цитаты на теоретическом уровне; приведу примеры из социальной жизни

современного общества...» и т.п. Часть выпускников с хорошим уровнем предметной подготовки потеряла все баллы за *задание 29* из-за нежелания вдуматься в смысл авторских слов, попытку искусственно подогнать наличествующие у них знания к одной из цитат.

Анализ цитат показывает, что часто выбираемыми базовыми науками в 2020 году были философия и социология (социальная психология), это заметно при анализе работ по всем вариантам основного дня. В варианте 301 чаще выбирали позиции 29.1, 29.2, 29.3.

Проблемы участников экзамена 2020 года при выполнении альтернативного *задания 29*:

- смысл высказывания не раскрыт, невзирая на наличие некоего связного рассуждения.

Повторяется ситуация 2018-2019 гг., встречается большое количество сочинений, в принципе не относящихся к выбранной цитате, а посвященных какому-то одному из упомянутых в ней понятий. В 2019 году такие работы в значительном количестве встречались во всех группах участников ЕГЭ. В текущем году это чаще всего относится к работам баллового диапазона 42-60 т.б. и 61-80 т.б., но встречались подобные сочинения и **в группе 4**.

Так, при выборе самой популярной из цитат анализируемого варианта: *«Когда миром движут великие мотивы, мы вдруг начинаем понимать, что мы люди, а не звери»*, - участники экзамена в 70% случаев игнорировали коммуникативный замысел У.Черчилля. Большое количество работ искажало смысл высказывания в первом же предложении: *«Да, я согласен с автором, люди действительно отличаются от животных своей деятельностью»*. Затем вниманию экспертов предлагался краткий пересказ параграфа учебника о биосоциальной сущности человека, признаках и видах человеческой деятельности, приводились примеры про детей-маугли и про людей, которые стали людьми (из разных источников, в том числе исторические). В ряде работ понятие «мотив» даже не упоминалось. Таким образом, из высказывания в сферу внимания попадали только понятия придаточного предложения, основная мысль автора игнорировалась.

Цитату *«Монополия далеко не всегда препятствие для экономического развития»* выбирали, как правило, участники **3 и 4 групп**. Раскрывая понятие «монополия», рассказывая о роли монополий в экономической жизни, авторы работ теряли баллы по критерию К4, потому что производили логическую подмену идеи: цитата о положительном влиянии монополии на экономическое развитие (или об отрицании ее негативного влияния), а примеры приводились только в ключе, как страна развивается, несмотря на то, что в ней есть монополии.

К сожалению, подобные примеры можно привести практически по каждой цитате всех вариантов.

При обсуждении данной ситуации эксперты пришли к выводу, что участники экзамена неверно истолковывают формулировку *задания 29*: обозначьте по своему усмотрению **одну** или несколько основных идей затронутой автором темы и раскройте её (их). Не понимая, что такое идея, выбирают понятное им слово (понятие, термин) и отталкиваются в сочинении уже от него, игнорируя первоначальную цитату.

Сайты подготовки к ЕГЭ и репетиторские онлайн-курсы не учат связному рассуждению и не предлагают алгоритм мыслительной работы над цитатой. Выпускникам 2020 года настойчиво предлагается выучить абстрактный шаблон работы, как якобы универсальное средство от эксперта-непрофессионала, который иначе не увидит и не поймет, что в работе к какому критерию относится.

- При раскрытии смысла высказывания автор мини-сочинения излишне расширяет, либо чрезмерно сужает проблему, идею. Такие участники получают балл по критерию К1, но в дальнейшем рассуждении зачастую испытывают затруднения в логически связном рассуждении, не могут найти два примера для неудачно сформулированного тезиса.

В 301 варианте массу подобных затруднений испытывали те, кто выбрал цитату Й.Этвеша *«Если мы хотим идти вперёд, то одна нога должна оставаться на месте, в то время как другая делает следующий шаг. Это – первый закон всякого прогресса»*. Сосредоточившись только на второй части высказывания, они писали просто про прогресс и его относительность (расширяли проблему цитаты), а когда доходили до фактической аргументации, оказывалось, что от цитаты рассуждение совершенно оторвано и приводимые примеры были абсурдны.

- раскрытие смысла высказывания осуществляется на обыденном уровне, вне формулировки поднятой обществоведческой темы или проблемы, что лишает возможности получить баллы по критерию *K2* и *K3*;

- при рассуждении по смыслу цитаты не поясняются ключевые обществоведческие термины, законы, зачастую прямо обязательные для раскрытия, так как они присутствуют в тексте цитаты. Их знание и понимание необходимо продемонстрировать для получения высокой оценки (2 балла) по критерию *K2*. Вместо этого у участников **4 группы** встречалась масса работ с подробным пересказом теоретического содержания данной позиции кодификатора: по высказыванию Й. Шумпетера, например, описывались виды монополистических объединений и подробно анализировалась классификация рынков по виду конкуренции. Для смысла цитаты это было бесполезно, а времени и объема листов отнимает у участника немало.

- допускаются теоретические ошибки и неточности, что не дает поставить максимальный балл по критерию *K2*;

- между приводимыми фактами и проблемой цитаты отсутствует логическая связь. Этот тип ошибок приводит к нулевому оцениванию по критерию *K4*, так как эксперт не может додумывать эту связь и делать выводы за экзаменуемого. Также в критериях уже два года есть прямое указание к оцениванию по критерию *K4* - каждый приводимый факт/пример должен быть сформулирован развернуто и явно связан с иллюстрируемым положением, рассуждением, выводом. Выявлена и следующая проблема: при раскрытии смысла высказывания есть верная идея, но есть и тезисы, проблемы, к авторской цитате не относящиеся. Это не мешает поставить балл по критерию *K2*, если присутствует верное теоретическое содержание, но по критерию *K4* аргументы затем связываются не с верными мыслями, а с ошибочными, лишними проблемами.

Снизилось количество работ, в которых два аргумента относились к одному источнику, это результат детализации критериев по этим позициям.

- в аргументах допущены фактические ошибки. Хочется отметить, что альтернативное задание 29 должно проверять и проверяет не только широкий спектр обществоведческих умений, но и метапредметные знания и навыки участников экзамена, поэтому большое количество литературных, исторических и географических ошибок в фактической аргументации вызывает особенную тревогу.

Выводы об итогах анализа выполнения заданий, групп заданий:

Результат выполнения групп заданий по перечню элементов содержания

Содержательные разделы	Год	Процент выполнения по региону				
		средний	в группе не преодолевших мин. балл	в группе от мин.-60 т.б.	в группе 61-80 т.б.	в группе 81-100 т.б.
Человек и общество	2019	68,27	39,9		89,5	96,3
	2020	64,97	42,17	64,23	80,77	92,13
Экономика	2019	49,25	23,03		72,88	87,13
	2020	60,18	31,25	58,2	82,28	94,83
Социальные отношения	2019	84,4	71,2		93,7	97,2
	2020	77,25	58,9	77,75	88,7	97
Политика	2019	53,7	30		75,53	91,6
	2020	57,73	30,37	54,73	79,33	94,63
Право	2019	59,13	40,5		72,58	86,08
	2020	56,58	34,8	53,43	73,58	90,95

Уровень выполнения заданий 1 части КИМ ЕГЭ по обществознанию в 2020 году несколько возрос (на 2,5%). Это является следствием выравнивания выполнения по различным содержательным блокам: разрыв между наилучшим и наихудшим выполнением по модулям сократился. Есть положительная тенденция в выполнении заданий по разделам «Экономика» и «Политика», которые отмечались в 2019 году как наиболее проблемные.

1) Наименьшие затруднения у выпускников вызывает содержательный модуль «Социальные отношения», что следует как из результативного выполнения заданий, так и из

выполнения на максимальный балл. Несмотря на некоторое снижение процента выполнения этих заданий во всех группах участников ЕГЭ оно составляет более 77%. Наиболее успешно выполненным заданием ЕГЭ является *задание 12*.

2) На второй позиции по качеству выполнения задания содержательного модуля «Человек и общество», хотя качество их выполнения вновь незначительно снизилось (снижение сравнительно с 2018 годом отмечалось и в 2019 году). Рост качества выполнения по блоку есть только в группе участников, не получивших за ЕГЭ минимальный балл.

3) В 2019 году наибольшую сложность для всех участников экзамена представляли задания разделов «Экономика», что подтверждалось наиболее низким процентом результативного выполнения заданий данного содержательного блока во всех анализируемых группах участников экзамена. В 2020 году выполнение заданий по данному содержательному блоку возросло с 49% до 60%. Как уже отмечалось ранее, это является следствием системной работы педагогического сообщества региона над тематическим содержанием заданий 2 модуля кодификатора 1 и навыками, необходимыми для выполнения *задания 10*.

Результат выполнения групп заданий по блокам требований к уровню подготовки

Код требования к уровню подготовки выпускников	Год	Процент выполнения по региону				
		средний	в группе не преодолевших мин. балл	в группе от мин. до 60 т.б.	в группе 61-80 т.б.	в группе 81-100 т.б.
1	2019	73	49		91,5	98,3
	2020	70	40,8	71,3	88,6	97,3
2.1	2019	62,4	42,5		77,6	89,9
	2020	59,5	38,3	56,8	75,8	91,1
2.2	2019	57,1	30,3		78	91,8
	2020	57,8	28,4	55,2	80,1	96
2.9	2019	64,7	38,9		86,7	85,1
	2020	63,3	38,1	61,8	82	93,8
2.5	2019	67,7	53,5		78,6	84,6
	2020	74,4	51,8	75,2	89,2	96
2.5	2019	39,8	11,0		68,6	83,6
	2020	61,4	27,1	61,4	85,3	95,9

При анализе выполнения групп заданий по блокам требований к уровню подготовки в **1 части** работы ЕГЭ по обществознания можно отметить:

1) на первом месте по успешности выполнения находятся задания, проверяющие умения осуществлять поиск социальной информации, представленной в различных знаковых системах (*задания 10 и 12*), процент их выполнения в среднем по региону составляет свыше 74%. **3 и 4 категории** участников ЕГЭ демонстрируют к тому же значительный рост качества выполнения этих заданий в сравнении с 2019 годом.

2) Свыше 70% участников ЕГЭ в регионе выполняют *задания 1-3*, это обозначает, что они знают и понимают биосоциальную сущность человека; основные этапы и факторы социализации личности; место и роль человека в системе общественных отношений; закономерности развития общества как сложной самоорганизующейся системы; тенденции развития общества в целом как сложной динамичной системы, а также важнейших социальных институтов; основные социальные институты и процессы; необходимость регулирования общественных отношений, сущность социальных норм, механизмы правового регулирования; особенности социально - гуманитарного познания.

Также это свидетельствует о сформированности мыслительных операций анализа и обобщения.

При анализе выполнения **2 части** работы ЕГЭ по обществознания можно отметить:

1) **можно считать достаточным** уровень выполнения *заданий 21 и 22*, результативность выполнения задания мало изменилась и составляет 85,7% и 86,5% соответственно. Уровень выполнения *задания 22* вырос.

Это свидетельствует о сформированности у большинства выполнявших ЕГЭ умения находить, осознанно воспринимать и точно воспроизводить информацию, содержащуюся в тексте в явном виде, систематизировать, анализировать и обобщать неупорядоченную социальную информацию, но и объяснять внутренние и внешние связи (причинно-следственные и функциональные) изученных социальных объектов; не только находить и воспроизводить, но и применять информацию, содержащуюся в тексте в явном виде в заданном контексте. Оба эти задания относятся к базовому уровню сложности, успешность их выполнения является стабильным результатом на протяжении последних трех лет.

2) **достаточным** можно считать уровень выполнения задания 29 по критерию К1. Следует отметить, что к заданию приступают большинство участников экзамена, 55,9% получили балл за раскрытие смысла высказывания.

Перечень элементов содержания / умений и видов деятельности, усвоение которых всеми школьниками региона в целом считать достаточным.

Говоря о недостаточном уровне выполнения на основании анализа выполнения групп заданий **по элементам содержания**, выделенных в соответствии с **разделом 1** кодификатора ЕГЭ можно сделать следующие выводы:

1) Наиболее проблемным содержательным блоком для выпускников 2020 года оказался раздел «Право», выполнение заданий по этому блоку составило 56,6%, что ниже уровня прошлого года. В анализе 2019 года отмечалось, что успешность выполнения заданий данного блока является результатом системной работы в области правовых знаний не только в рамках урока, но и за его пределами. На протяжении ряда лет в области работает «Открытая школа права», где обучающиеся 10-11 классов могут рассмотреть актуальные правовые вопросы в форме свободной беседы с преподавателями ВУЗов и практикующими юристами.

К сожалению, эта работа была по объективным причинам приостановлена в период апреля-мая 2020 года. Наиболее значительные затруднения демонстрирует **1 группа** участников ЕГЭ (снижение выполнения около 6%).

2) На втором месте по уровню содержательной сложности для участников ЕГЭ 2020 года находятся задания тематического блока «Политика», что видно по среднему проценту выполнения, а также результатам выполнения **1 и 2 статистических групп**. Достойный уровень политологических знаний может быть достигнут только системной работой по предмету на протяжении 9-11 классов, так как освоение теоретической базы этого содержательного блока должно происходить постепенно, с учетом формирования когнитивных способностей старшего школьника: каждый новый блок учебного материала опирается на предыдущие знания.

Именно при освоении блока «Политика» крайне важным является знание и понимание истории, интеграция ряда тем по двум предметам, единство предметно-исторической и обществоведческой терминологии. Это значит, что достойный результат выполнения заданий требует не узко-предметной, а общеучебной подготовки и эрудиции;

При анализе выполнения групп заданий **по блокам требований** к уровню подготовки в **1 части** работы ЕГЭ по обществознанию можно отметить:

1) самый низкий процент выполнения у заданий, относящихся к **позиции кодификатора 2.2** и проверяющих умение анализировать актуальную информацию о социальных объектах, выявляя их общие черты и различия; устанавливать соответствия между существенными чертами и признаками изученных социальных явлений и обществоведческими терминами и понятиями. Выполнения этих заданий составило только 57,8%. Хуже всего выполнено задание 14 (анализировалось ранее), его выполнение составляет всего 40%.

2) Вызывают затруднения и задания, проверяющие способности участников ЕГЭ характеризовать с научных позиций основные социальные объекты (факты, явления, процессы, институты), их место и значение в жизни общества как целостной системы (относятся к **позиции кодификатора 2.1**). Самым сложным в 2020 году оказалось задание 16, нацеленное на характеристику с научных позиций основы конституционного строя, права и свободы человека и гражданина, Конституционные обязанности гражданина РФ.

Выделяя сложные для выполнения задания **2 части** работы ЕГЭ по обществознания можно отметить:

1) Самым сложным для выполнения в 2020 году казалось *задание 24* высокого уровня сложности, его выполнение составило только 20%.

Умение формулировать самостоятельные суждения, аргументы, привлекать контекстные предметные знания по проблематике текста у выпускников 2020 года развито недостаточно. Большое количество ответов носило характер общих рассуждений, связанных со смыслом задания иногда только общей темой или упоминанием ключевых понятий задания; допускались смысловые повторы одного и того же аргумента (пояснения) разными словами; в аргументации присутствовала незавершенность, логическая незаконченность, отсутствие вывода; связь между двумя заданными явлениями раскрывалась с логическими пробелами, являлась формальной.

2) Нельзя считать достаточным развитие у выпускников 2020 года навыка составления плана развернутого ответа по конкретной теме обществоведческого курса (*задание 28*). Его выполнение составляет только 23%, это второе по сложности задание высокого уровня для участников ЕГЭ.

При выполнении заданий данного типа выявляются умения: систематизировать и обобщать социальную информацию; устанавливать и отражать в структуре плана объектов, явлений, процессов. Задание вызвало затруднения у всех категорий экзаменуемых, кроме высокобальников.

3) Снизилось качество теоретических рассуждений в задании 29, уменьшился процент выполнения при фактической аргументации идеи, тезиса. Это справедливо для всех анализируемых категорий, особенно заметно в **3 и 4 тестовых группах**.

Перечень элементов содержания / умений и видов деятельности, усвоение которых школьниками с разным уровнем подготовки нельзя считать достаточным

Группа 1 (не получившие минимального балла)

Участники ЕГЭ, получившие за экзамен менее 22 первичных баллов справляются с заданиями **1 части** работы слабо: средний процент выполнения составляет около 37,5 %.

Наибольшую сложность для участников экзамена представляют заданий позиций, **2.2, 2.5** кодификатора, проверяющих соответственно требования:

2.2. - анализировать актуальную информацию о социальных объектах, выявляя их общие черты и различия; устанавливать соответствия между существенными чертами и признаками изученных социальных явлений и обществоведческими терминами и понятиями.

2.5 - систематизировать, анализировать и обобщать неупорядоченную социальную информацию (определение терминов и понятий, соответствующих предлагаемому контексту).

Сложность в выполнении данных заданий объясняется не формой задания, а предъявляемыми ими требованиями к качеству предметной подготовки и сформированности таких мыслительных операций как анализ, синтез, сравнение и обобщение.

Анализируя выполнение заданий **2 части** работы участниками экзамена, относящимися к этой категории, следует отметить, что *задания 21 и 22* выполнялись почти всеми экзаменуемыми, результативность выполнения ниже, чем в других статистических группах, задания чаще, чем в других группах, выполняются частично (на 1 балл).

Причины такого выполнения как в невнимательной работе с формулировкой задания, так и более низком качестве учебного чтения неадаптированного текста. Обучающиеся теряют элементы задания, путаются в сложной терминологии. Еще одной проблемой является навык цитирования: либо из цитаты отбрасывается смылосодержащая часть, либо переписывается огромный фрагмент текста. В сравнении с 2018 годом *задание 22* выполняется успешнее, чувствуется, что целенаправленная работа с текстами была одним из направлений предметной подготовки с этой группой обучающихся.

Еще одним заданием второй части работы, к которому часто приступают участники данной группы, является *задание 29*, почти 28% получили за него баллы. Мини-сочинение в таких работах, как правило, очень краткое, иногда состоит только из одного абзаца, в

котором содержится тезис или формулировка одной из идей цитаты – такие работы получают 1 балл из 6 возможных. Теоретический уровень раскрытия цитаты либо отсутствует, либо неверен, либо не относится к цитате. Фактические аргументы встречаются значительно чаще, но крайне редко относятся к двум источникам.

Выполнение всех остальных заданий **2 части** работы носит единичный и фрагментарный характер, что затрудняет их анализ. Большая часть их к выполнению *заданий 23-28* просто не приступала.

В целом, говоря о затруднениях участников ЕГЭ с низким уровнем предметной подготовки, хочется отметить, что форс-мажорные обстоятельства 2020 года, заставившие перенести итоговое повторение и предэкзаменационную подготовку в дистанционную форму, осложнили педагогам организацию этого процесса, в первую очередь, как раз с теми участниками ЕГЭ, которые испытывают проблемы с организацией своей учебной деятельности, имеют предметные затруднения.

Выявление «белых пятен» в знаниях обучающегося, который выполняет задания дистанционно, имея доступ к разного рода источникам, и не обладает достаточным уровнем ответственности для признания своих затруднений – вот проблема 2020 года, с которой столкнулись педагоги.

Группа 2 (42-60 т.б)

В анализе 2018-2019 гг. данная тестовая категория участников отсутствовала, что делает невозможным сравнение результатов 2020 года с предшествующими экзаменационными периодами.

В этой категории больше всего участников (1268 из 2887 человек), поэтому результаты этой группы статистически ближе всего к средним результатам по области (иногда совпадают до десятых долей балла). Говоря о затруднениях и успехах, следует обратиться к анализу выполнения в регионе целиком.

Группа 3 (60-80 т.б)

Следует отметить, что выполнение заданий 1 части КИМ ЕГЭ у участников экзамена, отнесенных к этой группе, составляет более 80%, что свидетельствует о прочных предметных знаниях и сформированности значимых предметных умений и способов познавательной деятельности. Уровень выполнения в 2020 году незначительно возрос.

Снизилось выполнение заданий по содержательным блокам «Человек и общество» и «Социальные отношения» (на 9% и на 5% соответственно), хотя в среднем в регионе это модули, демонстрирующие наиболее высокие проценты выполнения. Однако выполнение заданий по всем остальным содержательным линиям выросло от 2% до 10%. Процент выполнения ниже 70% у *заданий 4, 9, 14, 16*.

Говоря о сформированности учебных навыков нужно отметить, что выполнение по блокам умений колеблется от 76% до 88%. Разница группам умений зависит в 2020 году от содержания слабо выполненных заданий (*14 и 16*).

Участники экзамена в этой статистической группе берутся, как правило, за выполнение всех заданий второй части ЕГЭ. Они на достаточно высоком уровне справляются с базовыми *заданиями 21 и 22* – процент выполнения выше 94%.

Хуже всего (менее 35% выполнения) участники в этой группе справились с *заданием 24*, что повторяет общую тенденцию 2020 года

Сложности в выполнении *заданий 23 и 26* связаны с полнотой выполнения: как правило, задания выполнены частично, проблемы могут быть связаны как со знанием теории, так и с корректностью приводимых примеров.

Задание 25 представляет для данной категории сдающих экзамен лотерею: выполнение зависит от того, какой термин будет заявлен в задании. Встречаются работы без *задания 25* - этот конкретный термин участник не знает. Именно в этой группе часто встречаются работы, где раскрытие смысла понятия является тавтологией или содержит только одну сущностную характеристику.

Задание 28 показывает серьезные затруднения в выполнении – чуть выше 41%, это говорит о необходимости продолжить работу над формой и содержанием сложного плана в рамках каждой темы курса.

При проверке мини-сочинений (*задание 29*) работы данной категории участников представляют наибольшую экспертную сложность. Напомним, что именно в данной статистической группе встречалось большое количество сочинений, в принципе не относящихся к выбранной цитате, а посвященных какому-то одному из упомянутых в ней понятий. Выпускники выбирали понятное им слово (понятие, термин) и отталкиваются в сочинении уже от него, игнорируя первоначальную цитату.

В ряде случаев мини-сочинения выглядели как домашние выученные заготовки по обществоведческим проблемам, на которых заостряется внимание в ходе изучения предмета: социальный прогресс, биосоциальная сущность человека, социальная мобильность, сущность демократии.

В работах встречалось большое количество лишней, не относящейся к сформулированной проблеме терминологии, масса неточностей и ошибок. Приводимые аргументы также зачастую содержали ошибки, неточности, допущения, требовали от эксперта проверки или консультации. При этом мини-сочинение писали практически все участники ЕГЭ в этой тестовой категории, зачастую работы были большего объема.

Группа 4 (81-100 т.б.)

Для категории выпускников с высоким уровнем подготовки задания **1 части** КИМ ЕГЭ по обществознанию не представляют сложности, результативность их выполнения колеблется от 80% до 100%. Около 85% выпускников выполняет задания на максимальный балл. Затруднения носят индивидуальный характер.

В отличие от всех предыдущих групп *задание 14* не представляло сложности, выполнение составляет 93%. Как и предыдущей группе сложности представляют *задания 4 и 16*, уровень выполнения которых несколько ниже среднего. В данном тестовом диапазоне отсутствует зависимость между результативностью выполнения задания и позицией кодификатора умений, к которой оно относится, успешность выполнения связана, в первую очередь, с уровнем детализации содержания задания.

При выполнении **2 части** работы значительно ниже среднего уровня выполнено только *задание 24*, затруднения по которому уже анализировались.

Выполнение заданий этой части дает возможность участникам экзамена с высоким уровнем подготовки компенсировать возможные промахи, допущенные в первой части ЕГЭ. Работы у этой категории выпускников очень объемные, ответы развернутые, аргументированные. Потеря баллов в любом из заданий связана не с утратой элемента, а с неверной теоретической позицией или смысловой тавтологией.

Потеря бонусных баллов в *заданиях 28 и 29* происходит у этих участников как раз в связи с объемом привлекаемого теоретического материала, что, конечно же, повышает вероятность ошибки.

Следует отметить повышение результативного и максимального выполнения *заданий 23, 25, 26, 27*, что свидетельствует о качественной теоретической подготовке по предмету в целом и к государственному экзамену в частности. Участники экзамена в данной тестовой категории хорошо знают содержание кодификатора и спецификации ЕГЭ, особенности критериев к проверке заданий **2 части**.

Именно поэтому выполнение *задания 28* в **4 группе** участников ЕГЭ не изменилось, несмотря на усложнение критериев задания.

Выводы о существенности вклада содержательных изменений (при наличии изменений) КИМ, использовавшихся в регионе в 2020 году, относительно КИМ прошлых лет.

Каких-либо принципиальных содержательных изменений в КИМ ЕГЭ 2020 года не отмечается.

В анализе выполнения ЕГЭ на протяжении ряда лет заметна зависимость выполнения *задания 20* не только от умений участников ЕГЭ, но и от его конкретного содержания в каждом из вариантов.

Существенное влияние на результативность выполнения конкретных заданий можно отметить в связи с изменением балла оценивания *задания 16*: теперь его максимальная стоимость составляет не два балла, а один; любая ошибка в выборе элемента из перечня сейчас делает выполнение задания нерезультативным.

Изменения критериев задания 28 не повлияло на результативность его выполнения по критерию К1, выполнение по группам 1, 3, 4 даже возросло. Заметно снизились проценты выполнения по критерию К2, так как в 2020 году критерий оценивал как корректность содержания плана, так и четкое выполнение требований к его структуре.

Изменения выполнения задания 29 по критерию К4 не связаны с конкретизацией требований к источникам фактической аргументации (изменения 2020 года), снижение качества выполнения требует, скорее, серьезной работы над навыком аргументации в целом.

Выводы о связи динамики результатов проведения ЕГЭ с проведенными мероприятиями, предложенными для включения в дорожную карту в 2019 году.

Повышение результатов ЕГЭ по обществознанию является результатом ряда мероприятий, проведенных в течение 2019-2020 учебного года в ОО, МО и области в целом:

- в течение октября-марта 2019-2020 учебного года в ОУ Тюменской области было организовано участие обучающихся в диагностических работах по предмету, проводимых Тюменским областным институтом развития регионального образования. Ряд ОО использовали для диагностических работ материалы системы «Статград». Целенаправленная и систематическая работа по диагностике уровня готовности к ЕГЭ в ОУ позволила ряду выпускников своевременно скорректировать индивидуальные маршруты подготовки к экзамену и экзаменационные планы в целом. Это выразилось не только в положительной динамике результатов 2020 года (увеличение среднего балла, снижение количества участников, не сдавших ЕГЭ и т.д.), но и в сокращении количества участников, выбравших ЕГЭ по обществознанию в качестве запасного варианта.

- были проанализированы результаты экзамена на методических объединениях педагогов истории и обществознания на уровне Тюменской области (в форме ВКС) и г. Тюмени (в форме очного семинара), озвучены рекомендации для подготовки различных групп обучающихся. О результативности данных мероприятий свидетельствует увеличение процента высоких (от 81 до 100 т.б.) результатов ЕГЭ;

- педагоги ОО, показавшие низкие результаты в 2019 году, были приглашены на курсы повышения квалификации и тьюторские курсы, проведенные ТОГИРРО и ГИМЦ. МАОУ СОШ №72 г. Тюмени; МАОУ СОШ №15 г. Тобольск; МАОУВ(С)ОШ № 2 г. Тюмень; МАОУ СОШ № 48 г. Тюмень; МАОУ СОШ №9 г. Тюмень с углубленным изучением краеведения; МАОУ СОШ № 3 г. Ялуторовск; МАОУ СОШ № 4 г. Ялуторовск; МАОУ СОШ № 13 г. Тюмень; МАОУ СОШ с. Бердюжье; МАОУ СОШ № 67 г. Тюмень им. Героя Советского Союза Б.К. Таныгина; МАОУ «Новозаимская» СОШ; МАОУ «Нижнетавдинская» СОШ, отмеченные в отчете 2019 года, показывают повышение результатов.

- в рамках работы с методическими объединениями учителей истории и обществознания Тюменской области были проведены пять ВКС по темам изменений в критериях заданий 2 части КИМ ЕГЭ по обществознанию в 2020 году, методике подготовки и алгоритму выполнения заданий высокого уровня сложности 2 части КИМ ЕГЭ по обществознанию. ВКС проводились педагогами города Тюмени, чьи выпускники показали высокие результаты ЕГЭ в 2019 году, и являющимися членами региональной экспертной комиссии по проверке ЕГЭ по обществознанию. Результат этой работы заметен в уровне знаний участников ЕГЭ-2020 о критериях текущего года. Снизилось количество ошибок при выполнении задания 25 (написание предложений без раскрытия смысла понятия), повысилось качество выполнения и оформления многоэлементных заданий. Несмотря на изменение критериев сохранился уровень выполнения задания 28, повысилось качество работы с примерами в заданиях 23 и 26.

- для выпускников г. Тюмени, выбравших обществознание для ГИА в 2020 году были организованы очные семинары-практикумы по темам курса и заданиям, вызвавшим сложности на ЕГЭ-2019. Занятия были организованы ГИМЦ в сетевом режиме на базе ОУ, показавших наиболее высокие результаты ЕГЭ в 2019 году. Количество участников семинаров варьировалось от 15 до 50, это были мотивированные, заинтересованные в результате по предмету обучающиеся 10-11 классов школ города Тюмени. Работа над зарекомендовавшими себя алгоритмами выполнения задания 10, 12, 25, 28, 29 выразилась в повышении в результатах ЕГЭ 2020 года количества работ с результатом свыше 81 т.б.

Выводы о связи динамики результатов проведения ЕГЭ с использованием рекомендаций для системы образования субъекта Российской Федерации, включенных с статистико-аналитический отчет результатов ЕГЭ в 2019 году.

В статистико-аналитическом отчете 2019 года, присутствовали рекомендации для учителей по работе с различными категориями обучающихся. На основе этих рекомендаций был составлен план тьюторских курсов для педагогов г. Тюмени и областных семинаров.

- Ряд сложных тем курса по блокам «Экономика» и «Политика» был рассмотрен на курсах повышения квалификации: «Профессиональное развитие учителя истории и обществознания в условиях реализации требования ФГОС» и курсах повышения квалификации: «Модернизация содержания обучения и методики преподавания по межпредметным технологиям в рамках учебных предметов «История» и «Обществознание», проведенных ТОГИРРО в 2019-2020 году.

- Индивидуальная работа по предмету в рамках подготовки к ЕГЭ была также организована через систему онлайн-консультаций, проходивших в ОУ до 15 июля 2020 года. В течение июня были записаны и размещены в свободном доступе вебинары с целью осуществления дополнительной предметной подготовки обучающихся 11 классов к ЕГЭ. Особое внимание было обращено на структуру ЕГЭ, цели и задачи каждого из заданий в КИМ ЕГЭ, требования к уровню учебных и универсальных навыков при выполнении 2 части работы.

- Работа в рамках вышеперечисленных мероприятий над заданиями содержательного блока «Экономика» и «Политика», сложность которых была отмечена в 2019 году, привела к повышению качества выполнения, в том числе в группе обучающихся со слабым уровнем предметной подготовки.

- В работе с заданиями 2 части КИМ ЕГЭ следует отметить результативность работы над умением конкретизировать примерами теоретические положения курса (*задания 23, 26*), на которые также обращалось внимание выпускников и педагогов при анализе результатов 2019 года.

4. РЕКОМЕНДАЦИИ

- При составлении календарно-тематического планирования и разработке рабочей программы курса обществознания в 2020-2021 году стоит обратить внимание на то, что согласно ФГОС на 3 ступени обучения предмет ведется только на базовом уровне. Дополнительные возможности формирования правовых и экономических знаний дают предметы «Право» и «Экономика», которые в новых учебных планах могут преподаваться как на базовом, так и на профильном уровне. Таким образом, работая на третьей ступени обучения в 2020-2022 году, стоит отталкиваться от двух принципиальных моментов:

- 1) содержания учебного плана конкретного класса;
- 2) индивидуального предметного выбора обучающихся (в тех ОУ, где будет вестись работа по индивидуальным учебным планам).

Работу следует вести уже сейчас, летом, чтобы объяснить будущим выпускникам 2022 года логику ЕГЭ и принципы работы над содержательными блоками курса в рамках разных учебных планов.

В преподавании предмета следует отталкиваться от экзаменационного выбора обучающихся, который должен быть предварительно сделан на момент поступления в 10 класс. Если в классе или учебной группе базовый курс обществознания дополнен другими предметами социального профиля, то можно воспользоваться правом учителя на изменение распределения учебных часов по содержательным блокам курса исходя из результатов анализа контрольных знаний по предмету, использовать часы резерва для работы над содержательными модулями «Человек и общество», «Социальные отношения», «Политика». Подробный разговор по 2 и 5 содержательным блокам, также как и практическую отработку по этим заданиям можно перенести на уроки «Право» и «Экономика».

Если предусмотрено изучение только базового курса «Обществознание», то изучение предмета следует проводить с учетом продолжения разговора по темам и модулям, вызывающим затруднения (в 2020 году блоки «Политика» и «Право»);

- учитель также имеет право на самостоятельное выстраивание логики учебного курса: объединение тем, изучаемых по примерной программе в разных классах, но относящихся к одному содержательному блоку или содержательным модулям, логически и содержательно связанным друг с другом (например, модули «Политика» и «Право»). Подобное решение может быть результативным для выделения учебного времени на углубление или практическую отработку навыков.

- следует обратить внимание на количество и место практических работ при составлении календарно-тематического планирования (рабочей программы), использовать различные виды работ для закрепления и обобщения материала темы. Формы учебных практикумов должны исходить из количества экзаменационных выборов и уровня предметной подготовленности обучающихся. Универсальными являются практические работы в формате *заданий 21-24*. Они позволяют не только закрепить и углубить знания по учебному модулю и работать над навыком смыслового чтения, но и отработать значительный комплекс других предметных и метапредметных умений. Анализ и отработка *задания 23* одновременно готовит и к *заданию 26*, работа над *заданием 24* развивает навык аргументации, написание обществоведческих мини-сочинений по ряду позиций перекликается с подготовкой к экзаменационному сочинению и ЕГЭ по русскому языку, практические работы над *заданием 28* способствуют итоговому повторению и обобщению темы. Следует заранее предусмотреть урочное выполнение практических работ в формате задания 29, не полагаясь на самостоятельность обучающихся при написании мини-сочинения в домашних условиях;

- при проведении практических работ в формате ЕГЭ следует обращать внимание обучающихся на внутреннюю логическую структуру и оформление каждого типа заданий. К дню проведения экзамена у каждого участника должен быть отработан индивидуальный алгоритм выполнения работы: определены задания, которые выполняются сначала на черновике, и задания, допускающие запись сразу в бланк (например, *задания 21 и 22*); порядок, в котором выпускник выполняет задания; форма записи многоэлементных заданий. Особое внимание нужно обратить на грамотное и аккуратное оформление задания 28, где требования к виду задания прописаны в критериях;

- следует обращать внимание на позицию и роль задания в общей системе предметного контроля; проводить качественную рефлексию ошибок и затруднений обучающихся;

- учителям обществознания использовать в своей работе методические рекомендации для экспертов предметных комиссий по проверке **2 части** работы, систематически размещаемые на официальном сайте ФИПИ, что позволит не только быть в курсе самых последних изменений, но и даст возможность полностью представить систему проверки заданий ЕГЭ, типичные ошибки и затруднения учащихся, возможные затруднения при экспертной проверке;

- в работе с обучающимися проанализировать достоинства и недостатки сайтов и групп самоподготовки в различных социальных сетях, где в качестве помощников и экспертов при проверке заданий, выступают люди, чья квалификация и опыт работы с экзаменационными заданиями ничем не подтвержден.

- на третьей ступени обучения между педагогом, обучающимися и их законными представителями должен на протяжении всех двух лет проходить непрерывный диалог, в ходе которого будет выработана индивидуальная образовательная стратегия, сформирован осознанный подход обучающегося к выбору экзаменов государственной итоговой аттестации, что позволит повысить мотивацию, а значит и качество самоподготовки

Рекомендации по организации дифференцированного обучения школьников с разным уровнем предметной подготовки, включая организацию и методику преподавания

Группа 1

В случае выбора предмета для ГИА обучающимися, уровень предметной и общеучебной подготовки которых вызывает сомнения, следует обратить внимание на следующее:

- в работе с первым содержательным модулем повторить темы «Общество как динамическая система», «Типы обществ и их характеристики»;
- в блоке «Экономика» обратить внимание на подробное рассмотрение признаков типов экономических систем, рыночных законов и механизмов, остановиться на характеристике безработицы как экономического явления. Отдельного внимания требует тема «Налоги, виды налогов в РФ».
- выполнение *заданий 14 и 16* в 2020 году показывает недостаточное внимание к вопросам, касающимся знания Конституции РФ, их рассмотрение в этой группе можно выделить в отдельный блок занятий.
- работа над содержанием **раздела 1 кодификатора** ЕГЭ позволит не только подготовиться к выполнению **заданий 1 части** экзамена, но и обеспечить отработку содержания *задания 25*, так как на протяжении последних трех лет выбор понятия для первого определяющего элемента задания не выходит за пределы перечня элементов содержания. Так же одновременно осуществляется подготовка к выполнению одного из элементов *задания 22*;
- рекомендуется уделить пристальное внимание максимально качественному выполнению *заданий 21, 22*. Работа с большинством элементов этих заданий демонстрирует общеучебный навык извлечения информации из неадаптированного источника, который можно развить в ходе подготовки к экзамену; так же увеличение времени на смысловое чтение будет способствовать успешности выполнения *задания 20*;

2 группа

К этой категории относятся обучающиеся с удовлетворительным уровнем предметной подготовки, имеющие предметные пробелы или испытывающие затруднения в освоении отдельных универсальных (предметных) умений.

- в работе с первым содержательным модулем следует внимательнее отнестись к рассмотрению тем «Институты духовной сферы жизни общества, их функции», «Познание: уровни, формы, виды»;
- в блоке «Экономика» обратить внимание на подробное рассмотрение рыночных законов и механизмов, продумать практикумы по выполнению *задания 10*.
- работу над темой «Государство, его формы и функции» конкретизировать рассмотрением формы правления, государственного устройства, политического режима РФ, актуализировать теоретическое содержание темы примерами из жизни современного общества;
- предложить обучающимся алгоритмизированные формы работы над заданиями **2 части** ЕГЭ, в рефлексии диагностических работ обращать внимание на выполнение не только базовых заданий, но и заданий высокого уровня сложности.

3 группа

При рассмотрении тематических затруднений у выпускников этой группы следует отметить, что в проблемных содержательных блоках нужно обратить внимание на темы:

Политика:

- функции: политической системы, государства, политической элиты (сходство и различия);
- функции органов государственной власти в РФ; основы конституционного строя РФ;

Право:

- принципы формирования и функции правоохранительных органов в РФ (Прокуратура, полиция, адвокатура, нотариат, суды РФ);
- альтернативная гражданская служба;
- гражданство РФ;
- производить отбор видов и форм домашнего задания, нацеленных не на репродукцию теоретического содержания материала, а на самостоятельную отработку навыков примера и аргумента;
- при работе с содержанием **раздела 1 кодификатора** ЕГЭ обучающиеся этой категории не должны ограничиваться перечнем элементов содержания, важно помнить, что за каждой темой и понятием стоит разветвленная классификация с видами и подвидами,

каждый из которых имеет свое определение;

- в работе с понятиями раздела следует исходить из связи темы или понятия с другими разделами курса, характеризовать причинно-следственные зависимости и функциональные связи (возможно и результативно будет использование дивергентных карт для обобщения разделов темы);
- количество работ диагностического характера для обучающихся, потенциально попадающих в эту группу, может быть увеличено. Это позволит своевременно выявить проблемные теоретические зоны, ликвидировать их в ходе итогового повторения, дополнительных занятий при подготовке ЕГЭ.

4 группа

- следует обратить внимание на качество подготовки к заданиям 14 и 16, особенно на вопрос основ конституционного строя РФ.
- в работе над 2 частью ЕГЭ формулировки заданий и требования критериев должны быть подвергнуты детальному анализу, в заданиях 25,28,29 с обобщенными критериями – известны выпускнику на память.
- при выполнении задания 25 выпускник должен отличать видовые характеристики конкретного понятия от обобщенных признаков групп понятий, следить за количеством сущностных характеристик в элементе 1, требуемых позиций в элементах 2 и 3.
- при написании мини-сочинения важно помнить о самостоятельности понимания высказывания, осмысленно подходить к выбору цитаты, стараться понять и сформулировать мысль автора, исходя из его коммуникативного замысла. Для максимального выполнения задания следует обращать внимание на отбор теоретического материала, не перегружать работу излишней терминологией, следить за логичностью собственного рассуждения.

Рекомендации по темам для обсуждения на методических объединениях учителей-предметников, возможные направления повышения квалификации;

– Важным фактором педагогической успешности при подготовке к ЕГЭ остается необходимость знать не только формат экзамена на основе демоверсии, но и изучить позиции спецификации, кодификатора по предмету и систему оценивания развернутых ответов.

– Ввиду того, что работа над совершенствованием критериев оценивания носит постоянный характер, актуальным является регулярное обучение преподавателей в рамках семинаров или курсов повышения квалификации. Настоятельно рекомендуется такое обучение проводить в обязательном порядке с последующей аттестацией. Конкретные мероприятия для разных уровней системы управления образованием мы приводим ниже. Насущной является также потребность осуществить диагностику учителей школ для выявления уровня владения предметной областью.

– На основе анализа раздела 3 рекомендуется:

на уровне школьных методических объединений ОО с низкими результатами ЕГЭ по обществознанию (МАОУ Винзилинская СОШ им.Ковальчука; МАОУ СОШ №67 г.Тюмени им. Героя Советского Союза Б.К.Таныгина; МАОУ Стрехнинская СОШ; МАОУ СОШ №5 г.Тобольска; МАОУ СОШ №8 г.Ишима; МАОУ СОШ №13 г.Тобольска; МАОУ СОШ №62 г.Тюмени; МАОУ Сорокинская СОШ №1; МАОУ "СОШ №4"; МАОУ СОШ №18 г.Тобольска; МАОУ Вагайская СОШ)

– проанализировать результаты по предмету в каждом из указанных ОО с целью корректировки деятельности педагогов;

– в начале учебного года (октябрь) протестировать учащихся 11 классов в формате ЕГЭ для выявления пробелов в знаниях учащихся;

– МО учителей по обществознанию в образовательных учреждениях проработать демоверсию КИМов ЕГЭ, при возникновении вопросов обратиться к преподавателям ТОГИРРО (кафедра социально-гуманитарных дисциплин), председателю или экспертам предметной комиссии для получения консультации;

– на основе полученного результата составить «дорожную карту» для учащихся по подготовке к ЕГЭ;

на уровне районных (городских) методических объединений учителей обществознания:

- организовать курсы повышения квалификации, семинары в очной форме (г. Тюмень, г. Тобольск, Вагайского, Сорокинского районов для повышения предметной компетенции учителей с приглашением экспертов предметной комиссии и педагогов, из ОО с высокими результатами ЕГЭ с целью распространения передового педагогического опыта подготовки высококвалифицированных;
- усилить методическую помощь учителям обществознания, а также учителям, не имеющим обществоведческого образования, но ведущим предмет в сельских школах;
- на этапе подготовки к экзаменам организовать работу с открытым банком заданий на сайте Федерального института педагогических измерений: fipi.ru;
- организовать участие педагогов в семинарах, вебинарах разного уровня с последующей аттестацией;
- сформулировать предложения в «дорожную карту» повышения квалификации учителей-предметников;

на уровне области:

- организовать тематические семинары по наиболее сложным темам с привлечением представителей высшей школы, например по таким разделам кодификатора: «Право»; «Социальные отношения»; «Социальная психология»; «Философия»; «Экономика»; «Политика».
- организовать ряд практических занятий для педагогов и выпускников для работы над алгоритмами выстраивания аргумента и контраргумента
- активизировать работу ассоциации учителей истории и обществознания в целях повышения предметной компетенции педагогов;
- организация онлайн - консультаций педагогов, выпускающих классов;
- организовать работу стажировочных площадок на базе ОО с высокими показателями ЕГЭ по предмету.

Адресная поддержка школ: повышение квалификации учителей в 2020-2021 уч.г.

№	Тема программы ДПО (повышения квалификации)	Перечень ОО, учителя которых рекомендуются для обучения по данной программе
1	Курсы повышения квалификации: «Модернизация содержания обучения и методики преподавания по межпредметным технологиям в рамках учебных предметов «История» и «Обществознание»	МАОУ Винзилинская СОШ им.Ковальчука; МАОУ СОШ №67 г.Тюмени им.Героя Советского Союза Б.К.Таныгина; МАОУ Стрехнинская СОШ; МАОУ СОШ №5 г.Тобольска; МАОУ СОШ №8 г.Ишима; МАОУ СОШ №13 г.Тобольска; МАОУ СОШ №62 г.Тюмени; МАОУ Сорокинская СОШ №1; МАОУ «СОШ №4»; МАОУ СОШ №18 г.Тобольска; МАОУ Вагайская СОШ
2	«Место и роль заданий 2 части КИМ ЕГЭ по обществознанию при проверке уровня умений выпускников»	МАОУ Винзилинская СОШ им.Ковальчука; МАОУ СОШ №67 г.Тюмени им.Героя Советского Союза Б.К.Таныгина; МАОУ Стрехнинская СОШ; МАОУ СОШ №5 г.Тобольска; МАОУ СОШ №8 г.Ишима; МАОУ СОШ №13 г.Тобольска; МАОУ СОШ №62 г.Тюмени; МАОУ Сорокинская СОШ №1; МАОУ «СОШ №4»;

	МАОУ СОШ №18 г.Тобольска; МАОУ Вагайская СОШ.
--	--

Планируемые меры методической поддержки изучения учебных предметов в 2020-2021 уч.г.
на региональном уровне

№	Дата	Мероприятие
1	сентябрь	Семинар Анализ результатов ЕГЭ по обществознанию: успехи и затруднения выпускников в 2020 году. Планирование учебной деятельности учащихся на основе результатов ГИА. ТОГИРРО
2	октябрь	Семинар Обсуждение проекта КИМ 2021 года по обществознанию: основные направления подготовки выпускников. Стратегии подготовки к оценочным процедурам. ТОГИРРО
3	январь - апрель	Цикл семинаров, вебинаров «Сетевые консультационные пункты подготовки к проведению государственной итоговой аттестации по обществознанию по вопросам содержания и структуры контрольно-измерительных материалов ГИА, а также по типичным заданиям, вызывающим наибольшие затруднения у выпускников» Место и роль каждого из заданий 2 части КИМ по обществознанию при проверке уровня умений, проверяемому на ЕГЭ: алгоритм выполнения и специфика экспертной проверки (для педагогов и обучающихся 11 классов г. Тюмени и Тюменской области) ТОГИРРО (на базе ОО Тюменской области с наиболее высокими результатами ЕГЭ 2020 года Гимназия при ТюмГУ, МАОУ гимназия №16 г.Тюмени; МАОУ гимназия №1 г.Тюмени; МАОУ Гимназия №21 г.Тюмени; МАОУ СОШ №9 г.Тобольска; МАОУ Омутинская СОШ № 2; МАОУ Гимназия № 5 г. Тюмени; МАОУ ИГОЛ им. Е.Г. Лукьянец; МАОУ Казанская СОШ; ФГКОУ Тюменское ПКУ; МАОУ СОШ № 42 г. Тюмени)
4	январь-апрель	Семинары и практикумы Методика подготовки и алгоритм выполнения заданий высокого уровня сложности 2 части КИМ ЕГЭ по обществознанию (для выпускников г. Тюмени и Тюменской области, выбравших обществознание для ГИА в 2019 году) ТОГИРРО (на базе ОО Тюменской области с наиболее высокими результатами ЕГЭ 2020 года Гимназия при ТюмГУ, МАОУ гимназия №16 г.Тюмени; МАОУ гимназия №1 г.Тюмени; МАОУ Гимназия №21 г.Тюмени; МАОУ СОШ №9 г.Тобольска; МАОУ Омутинская СОШ № 2; МАОУ Гимназия № 5 г. Тюмени; МАОУ ИГОЛ им. Е.Г. Лукьянец; МАОУ Казанская СОШ; ФГКОУ Тюменское ПКУ; МАОУ СОШ № 42 г. Тюмени)
5	октябрь-апрель	Тьюторские курсы Методика подготовки и алгоритм выполнения заданий высокого уровня сложности 2 части КИМ ЕГЭ по обществознанию (для педагогов г. Тюмени и Тюменской области) ТОГИРРО (на базе ОО Тюменской области с наиболее высокими результатами ЕГЭ 2020 года Гимназия при ТюмГУ, МАОУ гимназия №16 г.Тюмени; МАОУ гимназия №1 г.Тюмени; МАОУ Гимназия №21 г.Тюмени; МАОУ СОШ №9 г.Тобольска; МАОУ Омутинская СОШ № 2; МАОУ Гимназия № 5 г. Тюмени; МАОУ ИГОЛ им. Е.Г. Лукьянец; МАОУ Казанская СОШ; ФГКОУ Тюменское ПКУ; МАОУ СОШ № 42 г. Тюмени)

		г.Тобольска; МАОУ Омутинская СОШ № 2; МАОУ Гимназия № 5 г. Тюмени; МАОУ ИГОЛ им. Е.Г. Лукьянец; МАОУ Казанская СОШ; ФГКОУ Тюменское ПКУ; МАОУ СОШ № 42 г. Тюмени)
6	январь-апрель	Предметные курсы (16-72 ч.) по обществознанию для учителей, имеющих высшее профессиональное образование или среднее профессиональное образование по направлению, не связанному с преподаванием истории, и/или обществознания, и/или права, и/или экономики.

Трансляция эффективных педагогических практик ОО с наиболее высокими результатами ЕГЭ 2020 г.

№	Дата	Мероприятие
1	Сентябрь	Семинар, мастер-классы педагогов Методические приемы подготовки выпускников средней школы к написанию мини-сочинения по обществознанию. (на базе ОО, продемонстрировавших высокие результаты по предмету: Гимназия при ТюмГУ, МАОУ гимназия №16 г.Тюмени; МАОУ гимназия №1 г.Тюмени; МАОУ Гимназия №21 г.Тюмени; МАОУ СОШ №9 г.Тобольска; МАОУ Омутинская СОШ № 2; МАОУ Гимназия № 5 г. Тюмени; МАОУ ИГОЛ им. Е.Г. Лукьянец; МАОУ Казанская СОШ; ФГКОУ Тюменское ПКУ; МАОУ СОШ № 42 г. Тюмени)
2	Октябрь - декабрь	Семинар, мастер-классы педагогов Алгоритм выполнения заданий 22, 23, 24, 26, 27 КИМ ЕГЭ по обществознанию: факт, аргумент и пример в контексте социальных наук. (на базе ОО, продемонстрировавших высокие результаты по предмету: Гимназия при ТюмГУ, МАОУ гимназия №16 г.Тюмени; МАОУ гимназия №1 г.Тюмени; МАОУ Гимназия №21 г.Тюмени; МАОУ СОШ №9 г.Тобольска; МАОУ Омутинская СОШ № 2; МАОУ Гимназия № 5 г. Тюмени; МАОУ ИГОЛ им. Е.Г. Лукьянец; МАОУ Казанская СОШ; ФГКОУ Тюменское ПКУ; МАОУ СОШ № 42 г. Тюмени)
3	Январь-апрель	Семинар, мастер-классы педагогов Методические приемы подготовки выпускников средней школы к написанию плана по заданной теме (задание 28 КИМ ЕГЭ). (на базе ОО, продемонстрировавших высокие результаты по предмету: Гимназия при ТюмГУ, МАОУ гимназия №16 г.Тюмени; МАОУ гимназия №1 г.Тюмени; МАОУ Гимназия №21 г.Тюмени; МАОУ СОШ №9 г.Тобольска; МАОУ Омутинская СОШ № 2; МАОУ Гимназия № 5 г. Тюмени; МАОУ ИГОЛ им. Е.Г. Лукьянец; МАОУ Казанская СОШ; ФГКОУ Тюменское ПКУ; МАОУ СОШ № 42 г. Тюмени)
4	Январь-апрель	Цикл семинаров, вебинаров Место и роль каждого из заданий 2 части КИМ по обществознанию при проверке уровня умений, проверяемому на ЕГЭ: алгоритм выполнения и специфика экспертной проверки (для педагогов и обучающихся 11 классов г. Тюмени и Тюменской области)