

**Реализация П Р О Г Р А М М Ы  
перехода школы в эффективный  
режим работы  
(в рамках программы развития  
«Школа успеха и личностного  
роста»)**

**ФИЛИАЛ МУНИЦИПАЛЬНОГО АВТОНОМНОГО ОБРАЗОВАТЕЛЬНОГО УЧРЕЖДЕНИЯ  
ЧЕРВИШЕВСКОЙ СРЕДНЕЙ ОБЩЕОБРАЗОВАТЕЛЬНОЙ ШКОЛЫ «ОНОХИНСКАЯ СОШ»  
ТЮМЕНСКОГО МУНИЦИПАЛЬНОГО РАЙОНА**

**БРУЦКАЯ Р.В.,  
директор филиала**

**04.12.2017г.**



# С. Онохино, Тюменский район



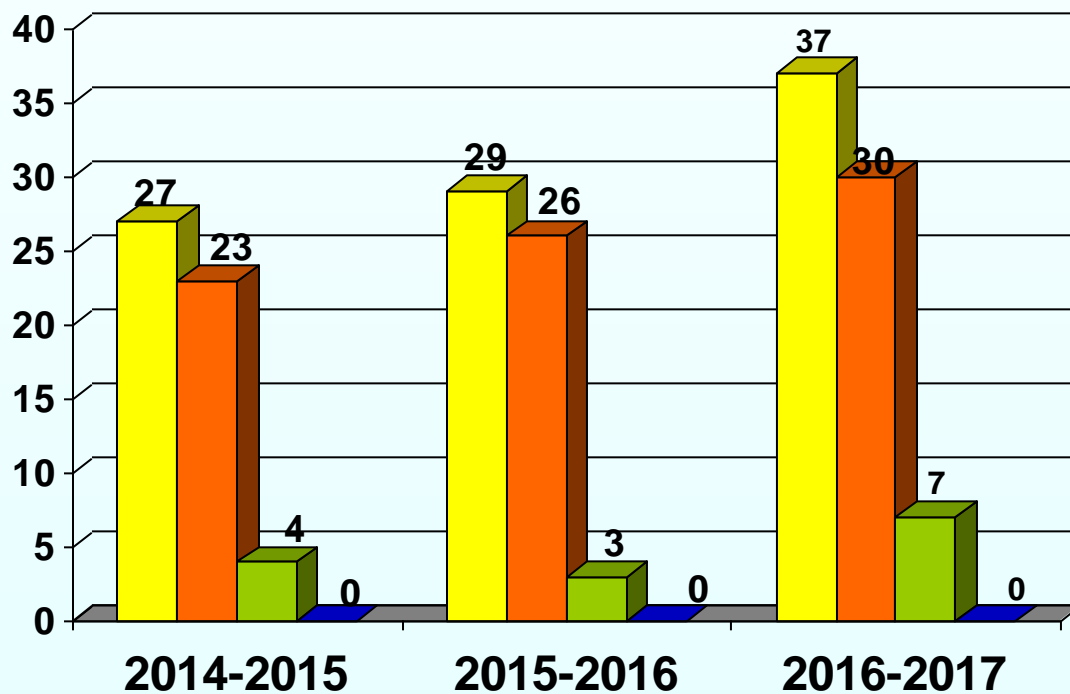








# Кадровый состав по образованию

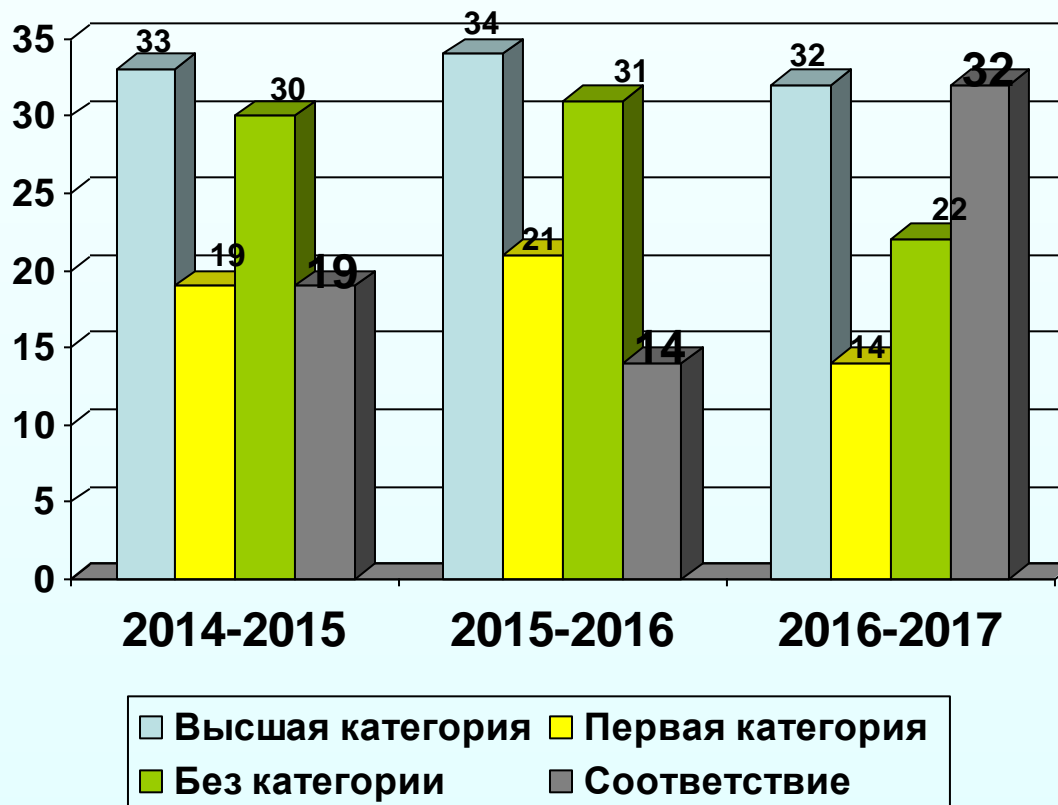


■ всего (чел.) ■ высшее ■ среднее-спец ■ без образования



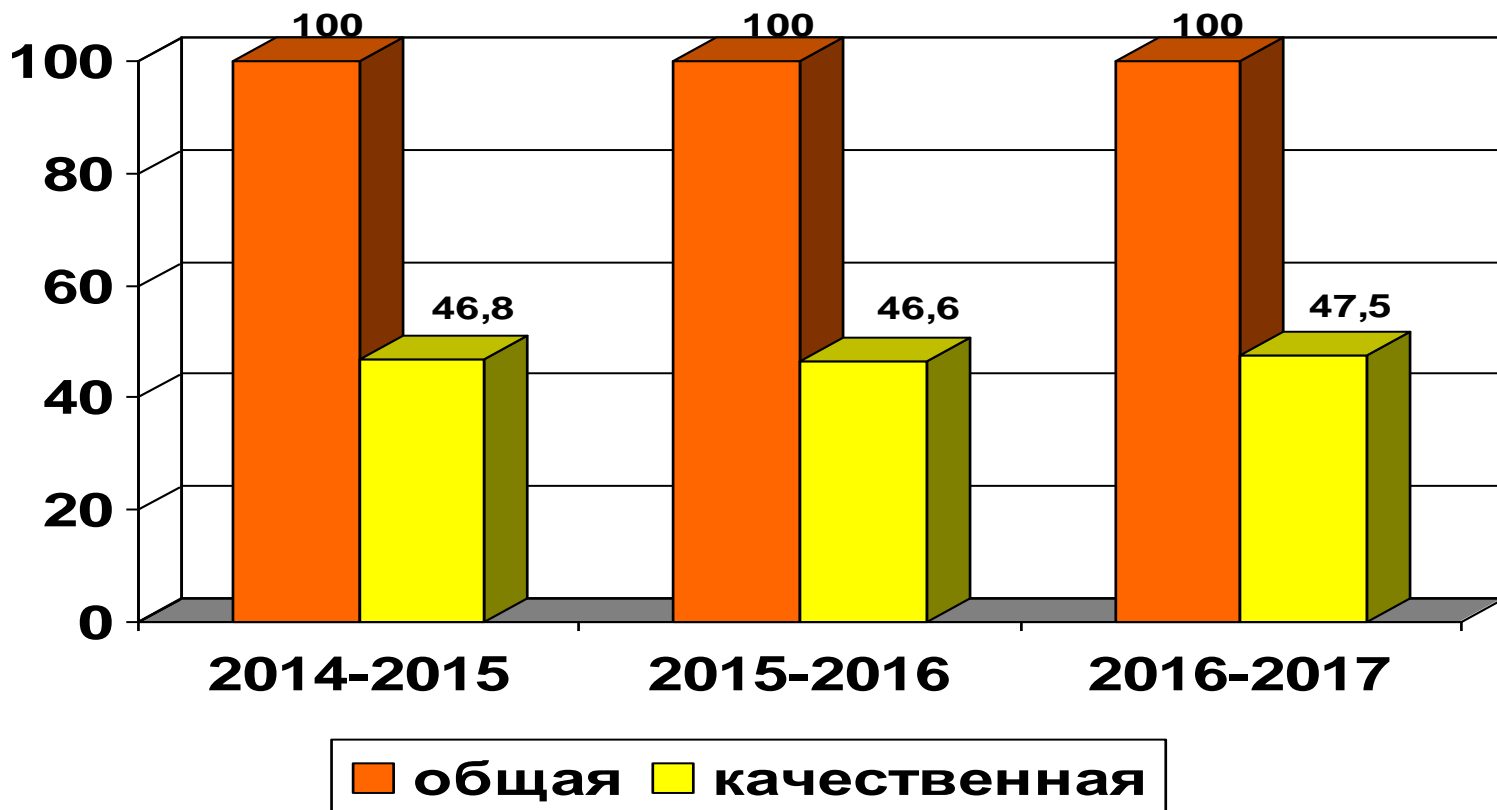


## Уровень квалификации педагогических кадров (%)





# Качество обучения





# **П Р О Г Р А М М А**

## **перехода школы в эффективный режим работы на 2017-2019 годы**

**Цель: создать условия, необходимые для перевода  
школы в эффективный режим работы**

**Создать ресурсное обеспечение, необходимое для перехода школы в эффективный режим работы. Организовать мониторинг основных шагов перехода школы в эффективный режим развития**

**Повысить предметную и методическую компетенции педагогов, а также сформировать необходимые умения по вопросам психолого-педагогического сопровождения образовательного процесса.**

**Разработать модель психолого-педагогического сопровождения обучающихся.**

**Разработать механизм взаимодействия с родителями (законными представителями), социальными партнёрами.**



# Портрет эффективной школы



- Учение находится в центре школьной деятельности.
- Весь школьный коллектив функционирует как единое целое.
- Школьная культура (ценности, убеждения и поведение всех, вовлечённых в жизнь школы) является позитивной:
  - учение ценится ради учения, и достижения ожидаются и поощряются;
  - к людям относятся с доверием и уважением.



## Характер школы:

- Приоритет образовательных задач школы.
- Позитивный, поддерживающий климат внутри школы.
- Упор на качество преподавания и образовательных результатах.
- Высокие ожидания от учеников и четкие учебные задачи.
- Система внутришкольного мониторинга учебных достижений.
- Постоянное профессиональное развитие учителей.
- Включенность родителей и сотрудничество с ними.
- Поддержка и сотрудничество с органами управления, другими образовательными институтами и сообществами.





# Приоритеты в работе с обучающимися

- **Учение и управление учением**
- Развитие – личностно-ориентированный подход в обучении, предполагающий **индивидуализацию образовательных маршрутов обучающихся**
- Формирование компетентности **психолого-педагогического сопровождения обучающихся**, в том числе в процессе подготовки и сдачи ВПР, ГИА по математике и русскому языку
- **Обновление содержания естественно-научного образования** (региональный компонент)
- **Создание психолого-педагогических условий** для развития учебной мотивации, познавательной, творческой активности обучающихся и их успешного обучения
- Снижение уровня тревожности
- Повышение уровня результатов ГИА, ВПР
- **Формирование навыка проектирования образовательно-профессионального маршрута**
- Предупреждение возникновения проблем воспитания и социализации обучающихся



# Приоритеты в работе с обучающимися

- Трансформация учебного занятия (урок за пределами учебного кабинета, введение социальных практик)
- Межпредметная интеграция (физкультура - ОБЖ- биология, русский-английский, литература – история – музыка, математика – ИЗО – музыка и др.
- Использование технологий: смыслового чтения, ТРКМ ПЧ, парацентрическая, сотрудничество, арт-педагогика, кинопедагогика
- Ведение индивидуальных дневников достижений обучающихся
- Использование обучающих смен в ДОЦ «Алые паруса» (2, 3, 5, 7 классы)
- Группа допризывной подготовки к военной службе «Феникс»
- Парад достижений, Аллея славы, тематические и творческие проекты







## Проект «Читающая школа – успешная школа»

- Пятиминутки чтения на каждом уроке.
- Час тихого чтения.
- Литературно-музыкальные гостиные.
- Дни великой личности (юбилеи писателей, книг).
- Конкурсы «Супер-читатель», «Читающая семья» и др.
- Семинар для педагогов «Почитаем классику вместе», «Педагогическая риторика».





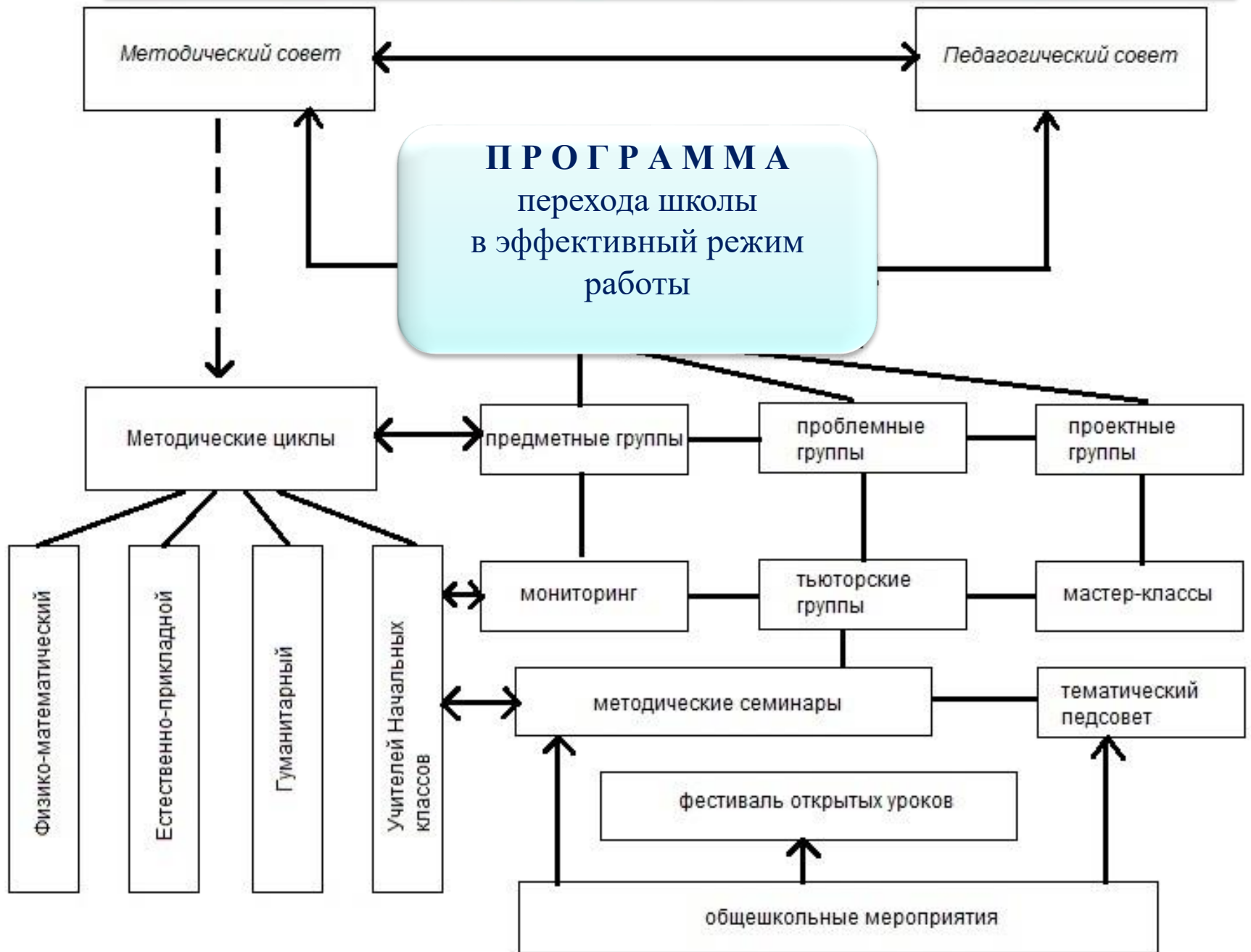
# Приоритеты в работе с педагогами

- Повышение профессионального уровня, мобильности педагогических работников;
- **повышение профессионально-предметных, методических компетенций**
- повышение уровня мотивации на **освоение новых современных образовательных технологий деятельностного типа** (технология развития критического мышления; технологии смыслового чтения и работы с текстом, парацентрическая технология, технологии сотрудничества и др.);
- определение роли и функции в рамках психолого-педагогического сопровождения обучающихся;
- реализация проектов «Читающая школа – успешная школа», «Мой выбор» и др.





# Модель методической работы в ОУ





## Базовая школа округа Червишево – Акияры - Онохино

методические объединения, творческие группы по предметам, методические дни, педагогические конференции, виртуальный методический кабинет по предметам и технологиям

- **Математика**
- **Русский язык**
- **Физика**
- **История**
- **Информатика**
- **География**
- **Иностранные языки**







# Приоритеты в работе с родителями

Повышение родительской компетентности по вопросам сопровождения детей в рамках образовательного процесса – «Школа молодого родителя», «Родительский университет»;

- Поддержка родителями процесса проектирования индивидуальной образовательно-профессиональной траектории.
- Новые формы взаимодействия с родительской общественностью:
  - обучающие семинары по запросу родителей;
  - реализация творческих семейных проектов;
  - участие в общешкольных классных мероприятиях;
  - конференция «Шаг на встречу», конференция отцов, реализация проекта «Школьная усадьба».
- Организация работы семейных клубов, проведение тематических вечеринок.



# Сотрудничество со Школой-партнёром



- Проведение обучающих семинаров, семинаров-погружения для педагогов.
- Изучение положительного опыта школы-партнера (МАОУ Гимназия № 21 г. Тюмени) по взаимодействию с родительской общественностью, участие в совместном проведении семинаров-практикумов по данному вопросу.
- Посещение уроков.
- Повышение профессионального роста педагогов на основе использования потенциала школы-партнера.
- Использование возможностей Школы олимпиадного движения.





# Развитие социального партнёрства

## По направлениям:

- физико-математическое
- химико-биологическое
- аграрное
- медицинское
- Инженерное
- Использование ресурсов учреждений, предприятий, организаций (информационные, программно-методические и др.) для удовлетворения образовательных потребностей обучающихся.

- Ялуторовский агротехнологический колледж.
- ФГБОУ ВО «Тюменский государственный медицинский университет»
- Государственный аграрный университет Северного Зауралья.




# Приоритеты в работе администрации ОУ



- оптимизация всех видов управленческих действий в период перехода школы в эффективный режим работы и дальнейшего развития;
- создание благоприятных условий для эффективной совместной деятельности учителей, обучающихся, родителей (законных представителей), социальных партнёров;
- организация работы по психолого-педагогическому сопровождению школьников;
- разработка и осуществление контроля эффективного режима работы школы.






# Ожидаемые конечные результаты

- **Главный результат реализации Программы – перевод школы в эффективный режим работы.**
- **Обучение и учение:**
- 90% обучающихся имеют положительную динамику индивидуальных образовательных достижений;
- положительная динамика результатов сдачи ВПР, ОГЭ, ЕГЭ по русскому языку и математике;
- 85% обучающихся проявили индивидуальный прогресс в основных сферах личностного развития – эмоциональной, познавательной, саморегуляции;
- 90% обучающихся овладели процессом проектирования индивидуальной образовательно-профессиональной траектории при поддержке педагогических работников и родителей (законных представителей) (9-11 кл.);
- у 90 % обучающихся снижен уровень тревожности;
- у 100 % выпускников разработан индивидуальный образовательно-профессиональный маршрут.



# Ожидаемые конечные результаты

- **Управление и структура ОУ:**
- разработана модель психолого-педагогического сопровождения обучающихся, обеспечивающая доступность качественного образования с учётом современных социально-экономических условий региона, запросов личности, общества и государства;
- разработана система повышения профессионального роста педагогов на основе использования потенциала «методического абонементов», потенциала школы-партнера, сетевого межмуниципального взаимодействия;
- внесены коррективы в систему стимулирования педагогов;
- проводится отслеживание результативности реализации Программы.



## Ожидаемые конечные результаты

- **Управление и структура ОУ:**
- разработана модель психолого-педагогического сопровождения обучающихся, обеспечивающая доступность качественного образования с учётом современных социально-экономических условий региона, запросов личности, общества и государства;
- разработана система повышения профессионального роста педагогов на основе использования потенциала «методического абонементов», потенциала школы-партнера, сетевого межмуниципального взаимодействия;
- внесены коррективы в систему стимулирования педагогов;
- проводится отслеживание результативности реализации Программы.





# Спасибо за внимание!



**Наши контакты:**  
**с. Онохино, ул.Центральная**  
**27,**  
**[https://atmr.ru/shkoly/chervish](https://atmr.ru/shkoly/chervish-evskaya-shcola)**  
**[evskaya-shcola,](https://atmr.ru/shkoly/chervish-evskaya-shcola)**  
**[ms.onoxino@mail.ru](mailto:ms.onoxino@mail.ru)**  
**(3452) 77-99-49**