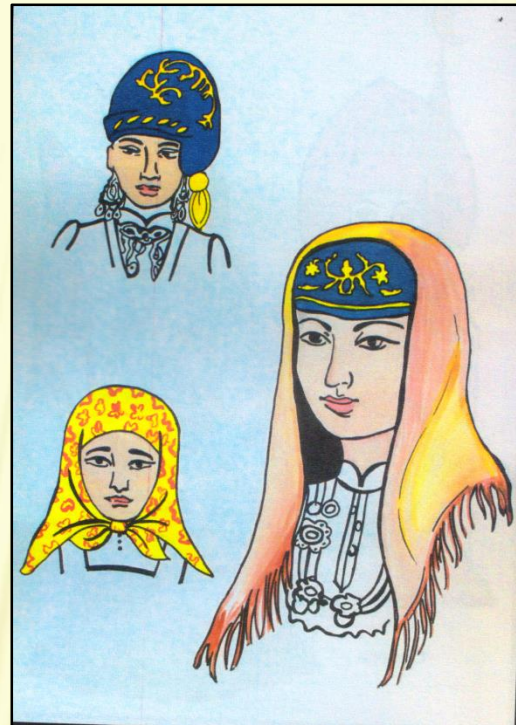

СЕМИОТИКА НАРОДНОГО КОСТЮМА

Бакиева О.А.
К. пед.н., доцент
кафедры искусств ИПиП
ТюмГУ

НАРОДНЫЙ КОСТЮМ – МОДЕЛЬ МИРОЗДАНИЯ




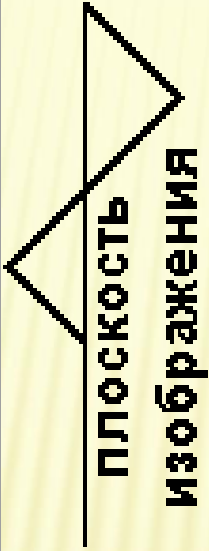




ВЕРХНИЙ ЯРУС – СВЯЗЬ С НЕБОМ



СРЕДНИЙ ЯРУС - ПРИРОДА



КАК РАБОТАЕТ СИМВОЛИКА ?

| Тип графического изображения | Характер пространственного искривления | |
|---|--|--|
|  |  |  отталкивание |
|  | |  притягивание |
|  | | неравномерное искривление пространства - разрывание |

ЗОНЫ СООТВЕТСТВИЯ НЕБУ, СРЕДНЕМУ МИРУ И ЗЕМЛЕ

Женская

| | | |
|-------------------------|---------------|---|
| Голова | небо | Космогонический Родовой |
| Плечи | | Космогонический |
| Грудь | срединный мир | Целевого воздействия (оберег) |
| Пояс Середина рукава | | Родовой |
| Подол | | Целевого воздействия (оберег) |
| Край подола | земля | Целевого воздействия (оберег) Родовой узор мужа (на поневе) |
| Обувь | | Родовой |

Мужская

| | | |
|-------------------------|---------------|--|
| Голова | земля | Целевого воздействия на зрителя (противника или женщину) |
| Плечи | | |
| Грудь | | |
| Пояс | срединный мир | Родовой |
| Край подола и рукава | | Целевого воздействия (оберег) |
| Штаны | небо | Космогонический |
| Обувь | | Родовой |

| Символ | Расшифровка согласно матрице | | Традиционное значение |
|---|--|---|--|
|  | Стихия + Вид (солнце, ветер, месяц, огонь) Воды (роса, вода, снег) | "оплодотворенная" (животворная) стихия |  Новая жизнь |
|  | Солнце + Вода Ветер | гроза ливень |  Летающий Громовник - Крылатый Медведь |
|  | Огонь + Лед Месяц (роса) | хтонические силы воды |  Водяной |
|  | Огонь + Месяц Перун Юровая Лед роса | хтонические силы плодородия |  Орепей (Громовник в берлоге)  Месяц Мировое Древо |
|  | Солнце Тесмофории, Цералии Лен Ветер | Урожай Доля |  Рожаницы  Рогатая |

ФОРМА, КОМПОЗИЦИЯ И КРОЙ



ЦВЕТОВАЯ СИМВОЛИКА КОСТЮМА

Женский сарафанный комплекс. Центральные губернии России XIX век



| | | Цвет | Характеристика |
|---|-------------------|---------|--|
| 1 | Доминанта + | Красный | Активность позиции, высокая мотивация достижения, стремление к доминированию, потребность в обладании жизненными благами, эротическая активность, целенаправленность действий, спонтанность и раскрепощенность поведения, высокая самооценка, агрессивность, черты стеничности и мужественности, склонность к риску. |
| 2 | Субдоминанта X | Серый | Разделяет группу потребностей, определяющих ведущие личностные тенденции. |
| 3 | Тоника = | Желтый | Потребность в одобрении и поощрении для сохранения надежды на улучшение ситуации в будущем. Осмотрительность в межличностных контактах во избежание разочарований. |

Национальный костюм сибирских татар



| | | Цвет | Характеристика |
|---|-------------------|------------------|---|
| 1 | Доминанта + | Зеленый Серый | Стремится к самоутверждению. Нуждается в силе и волевом напряжении для самостоятельного преодоления трудностей. Стремится справиться с требованиями преодолеть сопротивление и завоевать признание. |
| 2 | Субдоминанта X | Зеленый Серый | Цвета, стоящие после X, выражают потребности, которые из-за конфликтного напряжения остаются неудовлетворенными. Цвета, стоящие перед X, указывают на то, к чему стремятся, как к компенсации. |
| 3 | Тоника = | Серый | Готовность к эмоциональному общению. |

Хантыйский национальный костюм

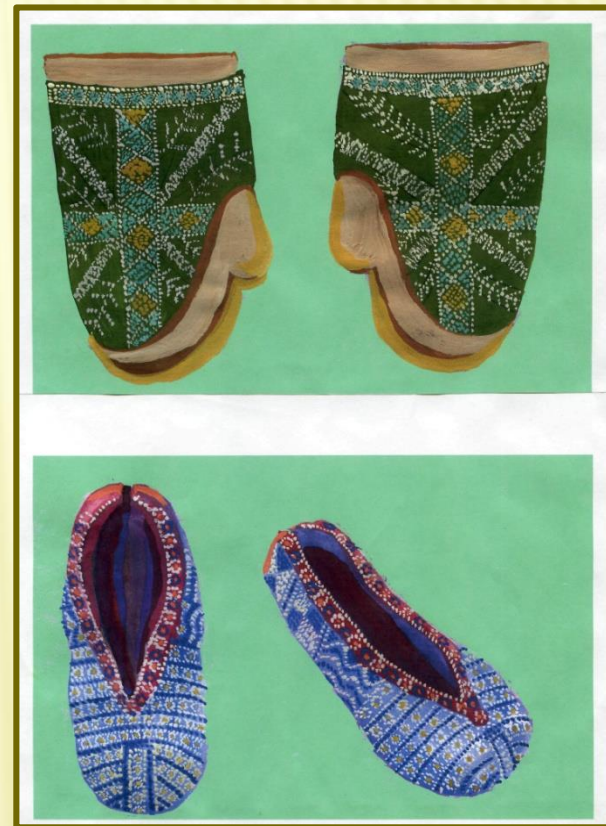
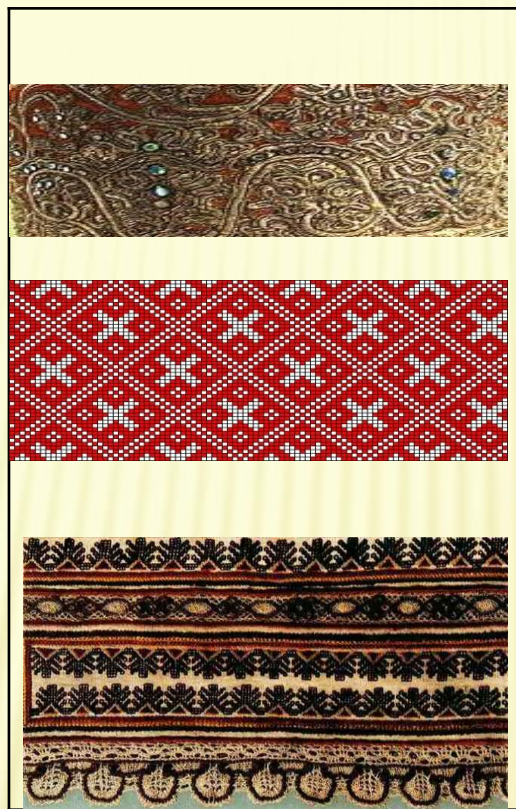


| | | Цвет | Характеристика |
|---|-------------------|---------------------|--|
| 1 | Доминанта + | Синий Черный | Потребность в покое. Нуждается в спокойном, мирном, гармоничном состоянии, способном принести спокойную удовлетворенность и ощущение общности. Отрицает существующую ситуацию. Избегает постоянного влияния, чтобы не дать переубедить себя. |
| 2 | Субдоминанта X | Красный Бордовый | Чувствует сдерживание динамичного побуждения и торможение импульса активности. Считает, что ему чинят препятствия и мешают получить то, что он считает для себя важным. Неудовлетворен и с отвращением порывает отношения. |
| 3 | Тоника = | Желтый | Упорно стремится к осуществлению идеализированных и желаемых представлений. В выборе связей разборчив. Хотел бы с помощью поддержки избежать разочарований и лишений. |

НАРОДНЫЙ КОСТЮМ- КОМПЛЕКС ДПИ



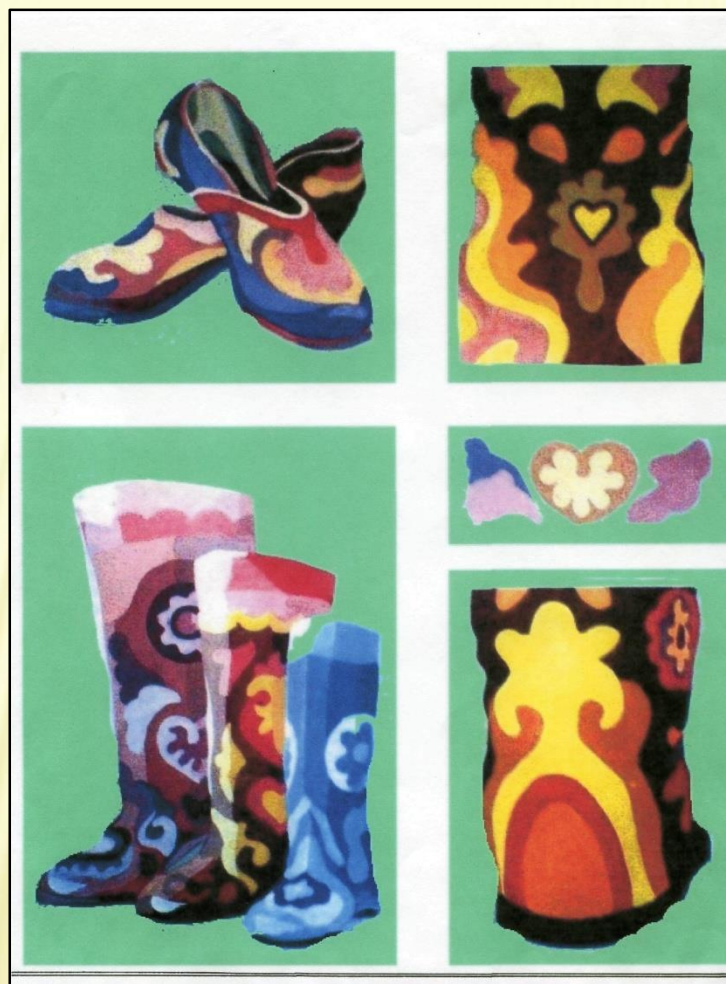
ВЫШИВКА



ЮВЕЛИРНЫЕ УКРАШЕНИЯ



КОЖАНАЯ МОЗАИКА



МЕХОВАЯ МОЗАИКА



ОРНАМЕНТАЛЬНОЕ ИСКУССТВО

Символ Креста



Реконструкция оберегов, IX век

Крест трактуется как древнейший сакральный знак, подчеркивающий идею центра, упорядочивающий пространство, являющий собой символ равновесия между мирами Прави(верхний луч), Нави(нижний луч), и Явного мира(горизонтальные лучи).

Крест – центр мирам; символ огня и света; символ распространяющегося света истины



Перунов Цвет

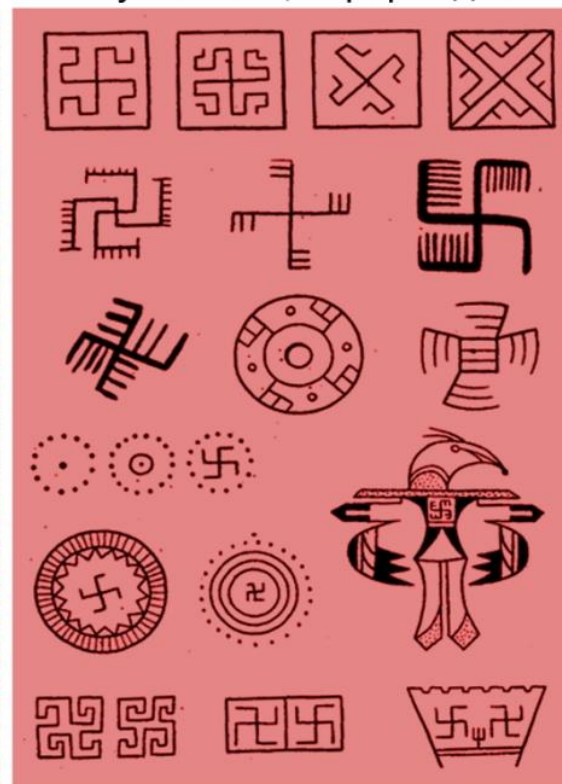


СИМВОЛ СВАСТИКИ

У древних славян часто встречается орнамент в виде Свастики. Свастика присутствует на оберегах, одежде, люльках, культовых предметах и сооружениях, оружии, знамёнах, гербах. Она обретает свою форму из самой глобальной субстанции – космической, копируя профиль галактик (наша галактика названа Свати). Сва – Лебедь, небесная птица-мать, создавшая земную твердь. Свастика символизирует цикличность жизни, повторяемость того, что уже было, перерождение.



Наша галактика - Свати



Знак Древо жизни



Изображением священного дерева является знак в виде буквицы «живете» - Ж. Верхняя и нижняя части этого знака схематически изображают крону и корни, соединяя прошлое с будущим.

Мировое Древо -
ось мира,
соединяющая Навь,
Правь и Явь.



Символы узла и жгута



Священное Древо - олицетворение Мирового Древа, оси мира.

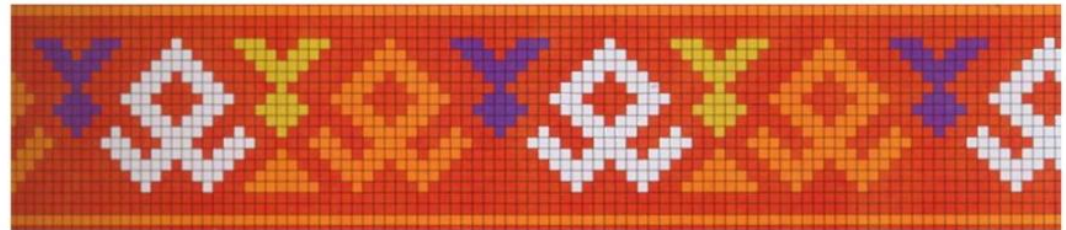


Купала - бог лета, торжества жизни и создания семьи.



Символизируют связь, единение, единство, — изначально воспринимались как единство Неба и земли, творца и творимого.

Знак образован двумя треугольниками или уголками и несет смысл удара, момента высекаания искры, начала, возникновения огня, движения, жизни.



Символ Треугольника



Рожаницы - собирательный образ богоматери, духи-покровительницы женской

Треугольник – один из наиболее мощных и универсальных символов. Треугольник у древних славян имеет символику плодородия матери-Земли, природы, символизирует Великую Мать как родительницу, божественную милость.

Перевернутый треугольник также является символом богов Яви (Велес, Земун и т.д.), земной жизни. Треугольник – знак «груды» означает облако с водой, или землю с зерном, или урожай, собранный в груды.



Твердь Земная



Корни - символ начала, истока, мощи, возрождения.



Плодородная Земля



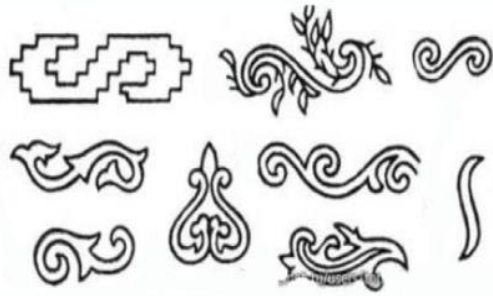
Баран (овен)



Древнейший культовый символ - воплощение добра (как жертвенное животное), а также знак богатства (достатка), иногда и символ рассвета, потому что когда Земля вступает в созвездие Овна 21 марта, то у жителей Северного полушария начинается весна и этот день является днем весеннего равноденствия. Олицетворяет мужское начало, порождающую силу, творческую энергию. Связан с богами солнца и неба. Спираль бараньих рогов считается символом грома и может связываться как с богами солнца, так и с богинями луны.



Вода



S-образный элемент «сув» - знак воды.

Вода - первоначало, исходное состояние всего сущего, эквивалент первобытного Хаоса. Вода - это среда, агент и принцип всеобщего зачатия и порождения. Поэтому вода - символ женского начала и выступает как аналог материнского лона и чрева. Но одновременно это и символ мужского начала, ибо вода - плодотворящее мужское семя, заставляющее землю «рожать». Вода - это символ рождения, возрождения, плодородия.

В то же время вода как бездна Хаоса - символ сопротивления сковывающей волю власти. Наконец, являя собой начало всех вещей, вода знаменует и их финал, так как с ней связан мотив всемирного потопа.

В оформлении одежды.



Символ Древо жизни



Древо жизни – древо познания, бессмертия, а также место пребывания богов и душ умерших. Дорога, путь, посредник между двумя мирами, средство пути в мир предков и возвращения на землю – крона дерева, уходящая в небо. Сочетание прошлого, настоящего и будущего: корни древа уходят в землю (прошлое), ствол между небом и землей (олицетворение настоящего), и крона уходящая вверх (будущее).

Вышивка на полотенце.



Символ в орнаменте.



ШЕСТИКОНЕЧНАЯ ЗВЕЗДА



– звезда Дауда в Коране, или звезда Давида. Символ встречается в христианстве, буддизме, мусульманстве, иудаизме. В буддизме это символ пересечения активного (мужского) и пассивного (женского) начал. Ислам дает свое трактование: треугольник вершиной вверх – рай, вниз – ад. Пересечение неба и земли – есть символ существования человека, его значения на этой земле.

Ювелирное украшение «фес-тёпелик»



СОЛНЦЕ



Орнаментальное солнце обычно располагается в центральной части игольниц и крышек берестяных туясов. Смысловая нагрузка орнамента «солнце» заключается в том, что солнце дает жизнь как настоящую, так и будущую.

«Солнце-най-матерь», дарительница силы, энергии для воспроизводства земной жизни. Часто рядом с основным узором соседствуют птицы или фон заполняют какими-либо простейшими элементами, что, по представлению мастериц, одно и то же. Штрихи возле солнца – это некие зародыши, семена жизни, следы их присутствия, из которых могут родиться «и человек, и животное, и растение». Узоры, отходящие от центрального круга – «солнца лучи», а небольшие выступы на окружности называются «невзорвавшаяся рука (луч)», т.е. еще не сформировавшиеся зарождающиеся лучики.



ЛЯГУШКА



Орнаментом «лягушка» называют ромб с полостью и крючкообразными отростками на вершинах. Он имеет устойчивую семантику как земно-водное воплощение богини Калтащ. С лягушкой связано происхождение фратрии Мось.

Как и другие ипостаси Калтащ, лягушка способна дарить богатство и облегчать роды. На Агане лягушка почитается как Аганская богиня – Оун-ими. На женской одежде узор используется как прерывистый бордюр прямолинейного типа, в качестве розетки «лягушка» присутствует на женских сумках, также на крышках берестяных коробок. Для техники исполнения характерны меховая мозаика, аппликация по сукну, бисероплетение, выскабливание по бересте.



ПОКИНУТОЕ СТОЙБИЩЕ

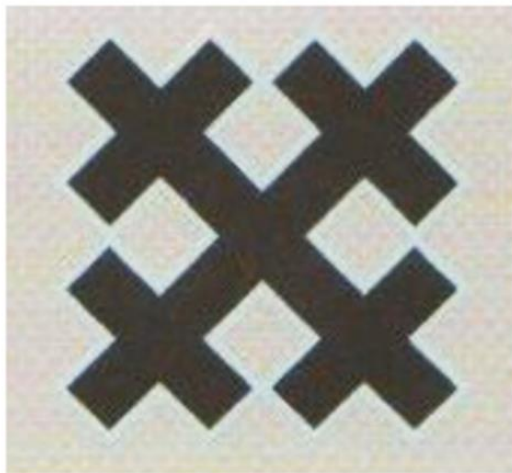


В этом изображении узоры, отходящие от вершин четырехугольника – «оставленного стойбища дороги». По рассказам, в старину люди специально оставляли стойбища, чтобы создать еще один клочок удобренной земли, потому что на нем даже в самый неурожайный год вырастет крупная сочная ягода.

Во всех случаях места, где ранее были стойбища, резко выделяются на фоне остальной местности, там более пышная, обильная растительность, хвоя на деревьях крупная и ярко-зеленая. Таким образом, близость конфигурации узоров «солнце» и «покинутое стойбище» объясняется их общей идеей – воспроизводство земной жизни.



Крест



- **Крест.** Крест встречается как в прямом, так и в косом исполнении. В настоящее время еще встречаются татуировки в виде креста на руках: чтобы охранять от боли и чтобы «от болезни укрыться». Вообще, крест несет охранительную функцию, играет роль границы между мирами. Косой крест еще называют «собачья лапа». Значение косого креста – отграничение мира людей от враждебных существ иного мира.



СЕМАНТИЧЕСКОЕ ЗНАЧЕНИЕ НЕНЕЦКОГО ОРНАМЕНТА

Конец стрелы



- «Конец стрелы». Значение этого узора объясняют так: «Вдруг кто-то в тебя стрелу выпустит». По сей день распространено мнение, что наслать на человека болезнь можно магическим путем – «послать стрелу». Поэтому необходимо всегда быть готовым к их отражению – держать собственные стрелы «взведенными». Стрелы являются защитой и от всех других злых существ.

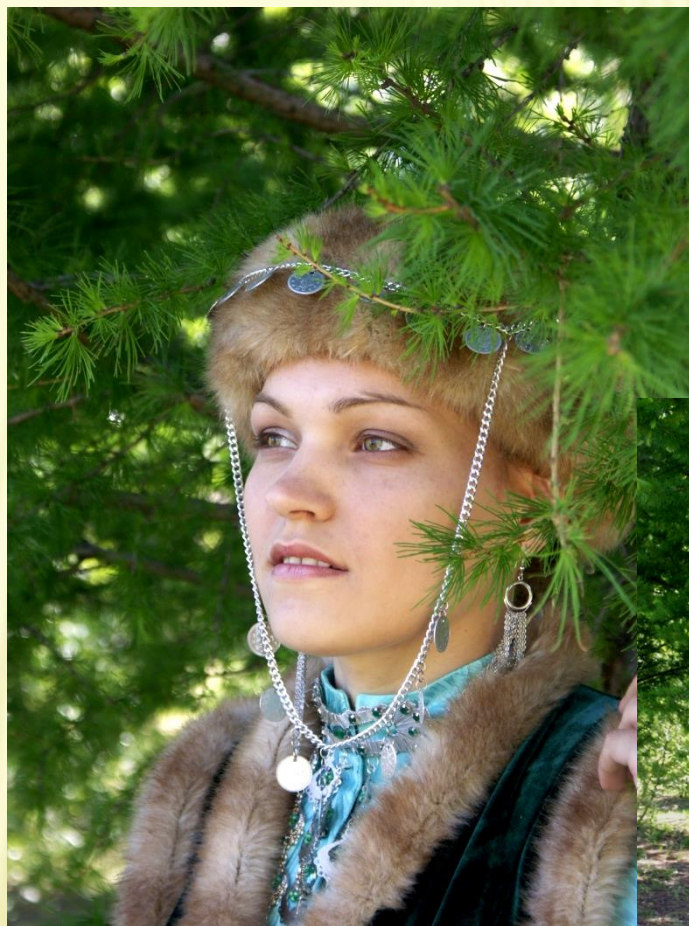


СЕМАНТИЧЕСКОЕ ЗНАЧЕНИЕ НЕНЕЦКОГО ОРНАМЕНТА

РЕКОНСТРУКЦИЯ КОСТЮМА СИБИРСКИХ ТАТАР

КОНЕЦ XIX-НАЧАЛО XX В.

АФЛЕТУНОВА АЛЬБИНА ДИПЛОМ-2008



ВОСПИТАНИЕ УВАЖЕНИЯ К НАРОДНЫМ ТРАДИЦИЯМ НА ПРИМЕРЕ СТАРИННОГО ТАТАРСКОГО КОСТЮМА

КОТОВА ВЕНЕРА ДИПЛОМ -2010





ДИПЛОМ 2011