

Семинар-практикум:

**«Система подготовки к ГИА по истории.
Практикум по работе с заданиями
базового и повышенного уровня
сложности».**

Белявская Юлия Евгеньевна, к.и.н., доцент
кафедры СГД ТОГИРРО

ksd.togirro@mail.ru

Распределение заданий по содержательным разделам курса истории

Типология заданий по охвату содержания курса истории	Количество заданий
Задания, нацеленные на проверку знаний по одному из трёх периодов истории: 1) с древнейших времен до конца XV в.; 2) XVI-XVII вв.; 3) XVIII – начало XX в.	15
Задания по истории России, которые могут охватывать материал одного – трёх периодов истории	3
Задания, посвященные только периоду XVIII – начало XX в.	1
Задания на проверку знания фактов истории культуры (могут охватывать материал двух-трёх периодов истории)	2
Задания по всеобщей истории, нацеленные на проверку знаний по периоду с древнейших времён до начала XX в.	3
ИТОГО	24

Распределение заданий КИМ ОГЭ по содержанию, проверяемым умениям и способам деятельности

№	Проверяемые умения и способы действия	Количество заданий	Максимальный первичный балл
1	Знание основных дат, этап и ключевых событий истории России и мира с древности до 1917 г., выдающихся деятелей отечественной и всеобщей истории, важнейших достижений культуры и систем ценностей, сформировавшихся в ходе исторического развития, изученных видов исторических источников.	4	6
2	Определение последовательности и длительности важнейших событий отечественной и всеобщей истории	1	1
3	Использование данных различных исторических и современных источников (текста; схем; иллюстративного, статистического материала) при ответе на вопросы, решении различных учебных задач; сравнение свидетельств разных источников	10	17
4	Работа с исторической картой	3	3
5	Соотнесение общих исторических процессов и отдельных фактов	1	3
6	Умение группировать исторические явления и события по заданному признаку	1	1
7	Объяснение смысла изученных исторических понятий и терминов	2	2
8	Выявление общности и различия сравниваемых исторических событий и явлений	1	2
9	Определение причин и следствия важнейших исторических событий	1	2
	ИТОГО	24	37

Многоуровневый анализ источников

—

- это комплексное исследование письменных и визуальных исторических текстов, включающие в себя последовательный анализ их содержания, контекста, условий создания и применения.

Задание 11 (анализ иллюстрации)

- Почтовые блоки
- Иллюстрации
- почтовые марки
- Монеты
- Медали

- Внешнеполитические события
- Внутренняя политика
- Личности
- Знание дат конкретных событий внешней и внутренней политики.

Рассмотрите изображение и ответьте на вопрос.



Что из перечисленного относится к тому же веку, когда произошло событие, в честь юбилея которого выпущен данный памятный конверт?

- 1) начало правления Рюрика в Новгороде
- 2) объединение Киева и Новгорода под властью одного князя
- 3) введение уроков и погостов
- 4) составление Правды Ярослава



Что из перечисленного относится к тому же веку, когда произошло событие, в честь юбилея которого выпущен данный почтовый блок?

- 1) крещение Руси
- 2) объединение Киева и Новгорода под властью одного князя
- 3) введение законодательного запрета кровной мести
- 4) составление Устава Владимира Всеволодовича



Укажите князя, изображённого на иллюстрации.

Что из перечисленного о

- 1) Любечский съезд
- 2) поход киевского и
- 3) призвание варягов в Новгород
- 4) захват князем Олегом Киева
- 4) Гязань

- 1) Олег Вещий
- 2) Игорь Рюрикович
- 3) Святослав Игоревич

данный почтовый блок?



Что из перечисленного произошло в период, когда киевский престол занимал князь – инициатор события, в честь которого выпущена данная памятная монета?

- 1) заключение первого письменного договора Руси с Византией
- 2) разгром печенегов под Киевом
- 3) введение уроков и погостов
- 4) разгром Хазарского каганата



Что из перечисленного произошло в период, когда владимирский престол занимал князь – инициатор события, в честь юбилея которого выпущен данный памятный знак?

- 1) первое письменное упоминание Москвы в летописи
- 2) заключение первого письменного договора Руси с Византией
- 3) крещение Руси
- 4) захват Киева войсками хана Батыя



Что из перечисленного произошло в период, когда владимирский престол занимал князь — инициатор события, в честь юбилея которого выпущен данный памятный знак?

- 1) первое письменное упоминание Москвы в летописи
- 2) разгром печенегов под Киевом
- 3) введение уроков и погостов
- 4) разорение Москвы войсками хана Тохтамыша

Рассмотрите изображение и ответьте на вопрос.



В каком из перечисленных событий принимал участие князь, в память о котором выпущена данная монета?

- 1) Ледовое побоище
- 2) «стояние» на реке Угре
- 3) битва на реке Сити
- 4) разгром печенегов под Киевом



Укажите название одной из территорий в период раздробленности Древнерусского государства, где верховной властью обладал орган управления, деятельность которого изображена на данной иллюстрации.

- 1) Киевское княжество
- 2) Новгородская земля
- 3) Владимиро-Суздальское княжество
- 4) Галицко-Волынское княжество

Рассмотрите изображение и ответьте на вопрос.



Что из перечисленного произошло в период, когда киевский престол занимал князь – инициатор события, в честь которого выпущена данная почтовая марка?

- 1) крещение Руси
- 2) объединение Киева и Новгорода под властью одного князя
- 3) введение уроков и погостов
- 4) составление Правды Ярослава



850 ЛЕТ МОСКВЕ

РОССИЯ 1000 РУБ. ROSSIJA

СТРАНИЦА ИПАТЬЕВСКОЙ
ЛЕТОПИСИ С ПЕРВЫМ
УПОМИНАНИЕМ МОСКВЫ.



Что из перечисленного произошло в том же веке, когда произошло событие, в честь юбилея которого выпущен данный почтовый блок?

- 1) битва на реке Калке
- 2) начало составления Русской Правды
- 3) крещение Руси
- 4) начало раздробленности Руси

750 лет Невской битве



В каком из перечисленных событий принимал участие князь, монета с изображением которого помещена в правом верхнем углу данного почтового блока?

- 1) Ледовое побоище
- 2) «стояние» на реке Угре
- 3) битва на реке Сити
- 4) Любечский съезд князей



Укажите князя, возглавлявшего русское войско в битве, фрагмент которой изображён на данной иллюстрации.

- 1) Владимир Святославич
- 2) Александр Невский
- 3) Дмитрий Донской
- 4) Иван III



Укажите историческое событие, которое легло в основу представленной иллюстрации.

- 1) поход князя Святослава Игоревича на хазар
- 2) битва на реке Калке
- 3) взятие Владимира войсками хана Батыя
- 4) Ледовое побоище

Рассмотрите иллюстрацию и ответьте на вопрос.



Что из перечисленного произошло в период, когда московский престол занимал князь – командующий русскими войсками в сражении, в честь юбилея которого выпущена данная монета?

- 1) создание первых приказов
- 2) возведение белокаменных стен Московского Кремля
- 3) присоединение к Московскому государству Пскова
- 4) первое летописное упоминание о Москве



Что из перечисленного произошло в период, когда московский престол занимал князь – инициатор события, изображённого на картине?

- 1) Куликовская битва
- 2) Ливонская война
- 3) «стояние» на реке Угре
- 4) Невская битва



Какой из перечисленных терминов впервые появился в России в правление царя, изображённого на данной медали?

- 1) местничество
- 2) кормления
- 3) стрелецкое войско
- 4) митрополит

Рассмотрите изображение и ответьте на вопрос.



Что из перечисленного относится к тому же десятилетию, когда вступил на престол исторический деятель, которому посвящена данная памятная медаль?

- 1) введение заповедных лет
- 2) создание Тушинского лагеря
- 3) учреждение Приказа Тайных дел
- 4) заключение Деулинского перемирия России с Речью Посполитой



Укажите век, когда произошли события, в честь которых был создан скульптурный памятник, изображённый на марке.

- 1) XV в.
- 2) XVI в.
- 3) XVII в.
- 4) XVIII в.



Укажите период истории России, в который произошли события, в честь которых сооружён данный памятник.

- 1) опричина
- 2) Смутное время
- 3) эпоха реформ Петра I
- 4) эпоха дворцовых переворотов



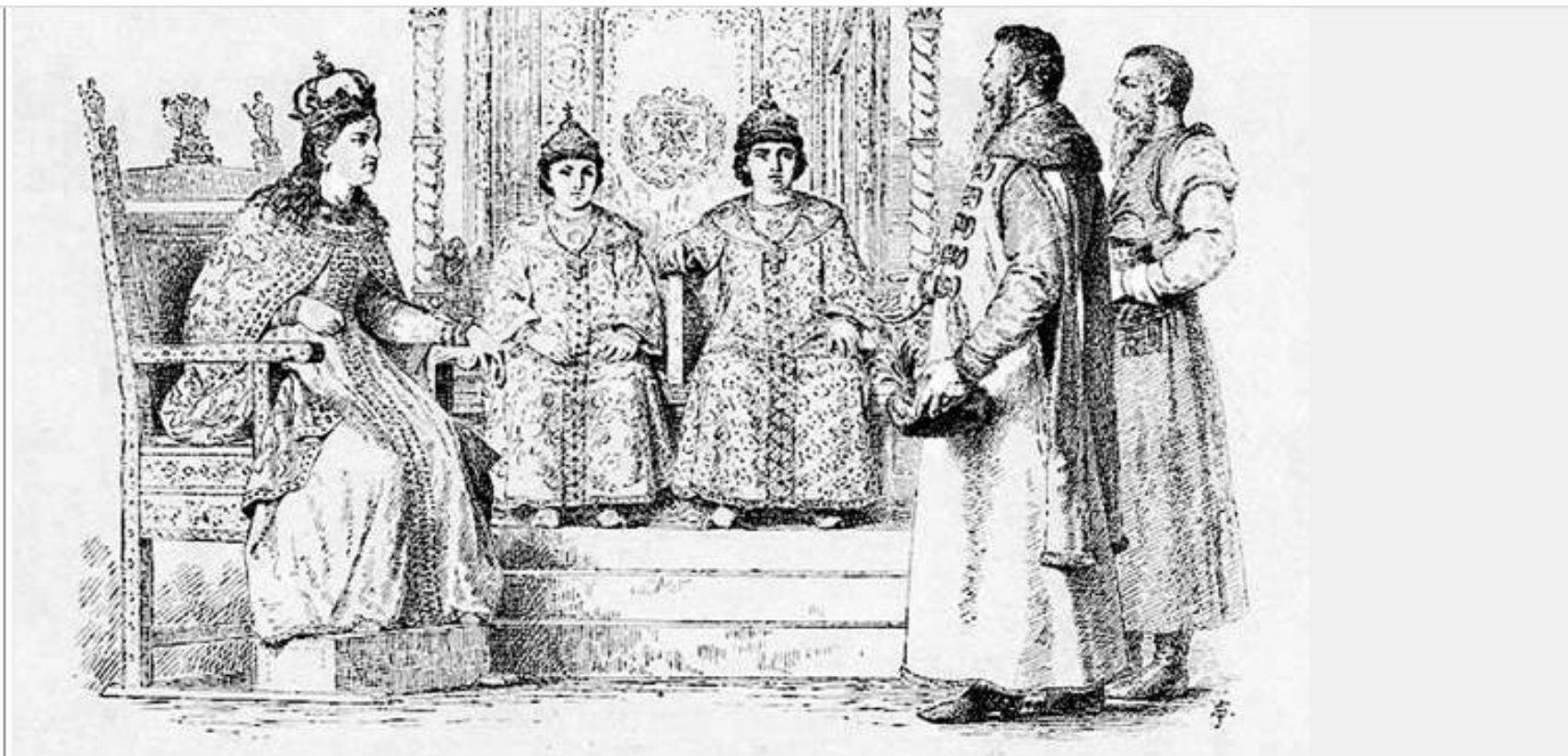
Что из перечисленного относится к тому же десятилетию, когда произошло событие, юбилею которому посвящена данная марка?

- 1) полная отмена местничества
- 2) начало церковной реформы патриарха Никона
- 3) заключение «Вечного мира» России с Речью Посполитой
- 4) принятие Соборного уложения



Укажите российского монарха, в годы правления которого произошло восстание под предводительством исторического деятеля, которому посвящена памятная медаль.

- 1) Борис Годунов
- 2) Василий Шуйский
- 3) Михаил Федорович Романов
- 4) Алексей Михайлович Романов



Укажите период времени, к которому относится историческая ситуация, представленная на иллюстрации.

- 1) 1538–1547 гг.
- 2) 1610–1612 гг.
- 3) 1682–1689 гг.
- 4) 1727–1730 гг.



Укажите год(ы), когда произошло восстание, основными участниками которого были служилые люди, изображённые на данном рисунке.

- 1) 1670–1671 гг.
- 2) 1682 г.
- 3) 1707–1708 гг.
- 4) 1773–1775 гг.

Рассмотрите медаль и ответьте на вопрос.



Что и

В ходе какой войны произошли события, которым посвящена данная медаль?

едаль?

- 1) Семилетней войны
- 2) Смоленской войны
- 3) Северной войны
- 4) Крымской войны

Рассмотрите изображение и ответьте на вопрос.



Что из перечисленного относится к тому же десятилетию, когда был учреждён государственный орган, юбилею которого посвящена данная памятная медаль?

- 1) издание указа о единонаследии
- 2) заключение Ништадтского мира
- 3) основание Санкт-Петербурга
- 4) битва при Лесной

Рассмотрите изображение и выполните задание.



Укажите год, в память о событиях которого в России была выпущена данная медаль.

- 1) 1805 г.
- 2) 1807 г.
- 3) 1814 г.
- 4) 1856 г.

Рассмотрите изображение и ответьте на вопрос.



В годы правления кого из монархов произошли события, связанные с появлением этой медали?

- 1) Екатерины II
- 2) Павла I
- 3) Александра I
- 4) Николая I



Что из перечислен

- 1) суд присяж
- 2) уездные зе
- 3) рекрутская
- 4) мировой су

Укажите монарха, портрет которого изображён на лицевой стороне данной медали.

- 1) Пётр I
- 2) Павел I
- 3) Екатерина II
- 4) Александр II

священа монета?

Рассмотрите изображение и ответьте на вопрос.



Что из перечисленного относится к тому же десятилетию, когда произошло событие, которому посвящена данная памятная медаль?

- 1) покушение Д.В. Каракозова на Александра II
- 2) издание устава о всеобщей воинской повинности
- 3) обнародование манифеста об отмене крепостного права
- 4) заключение Парижского мирного договора

Рассмотрите изображение и ответьте на вопрос.



Что из перечисленного относится к тому же десятилетию, когда был создан изображённый на марке паровоз?

- 1) начало Крымской войны
- 2) издание указа об обязанных крестьянах
- 3) создание Свода законов Российской империи
- 4) издание «Чугунного устава»

Рассмотрите изображение и ответьте на вопрос.



Что из перечисленного относится к тому же десятилетию, когда произошло событие, которому посвящена данная медаль?

- 1) учреждение первых мировых судов в России
 - 2) осада Плевны
 - 3) издание манифеста о незыблемости самодержавия
 - 4) появление категории временнообязанных крестьян
-
- 4) создание Тройственного союза

Рассмотрите изображение и ответьте на вопрос.



Участников какой войны награждали данной медалью?

- 1) Крымской войны
- 2) русско-турецкой войны 1877–1878 гг.
- 3) русско-японской войны
- 4) Первой мировой войны



В подготовке какой из перечисленных реформ непосредственно участвовал изображённый на марке исторический деятель?

- 1) военной
- 2) земской



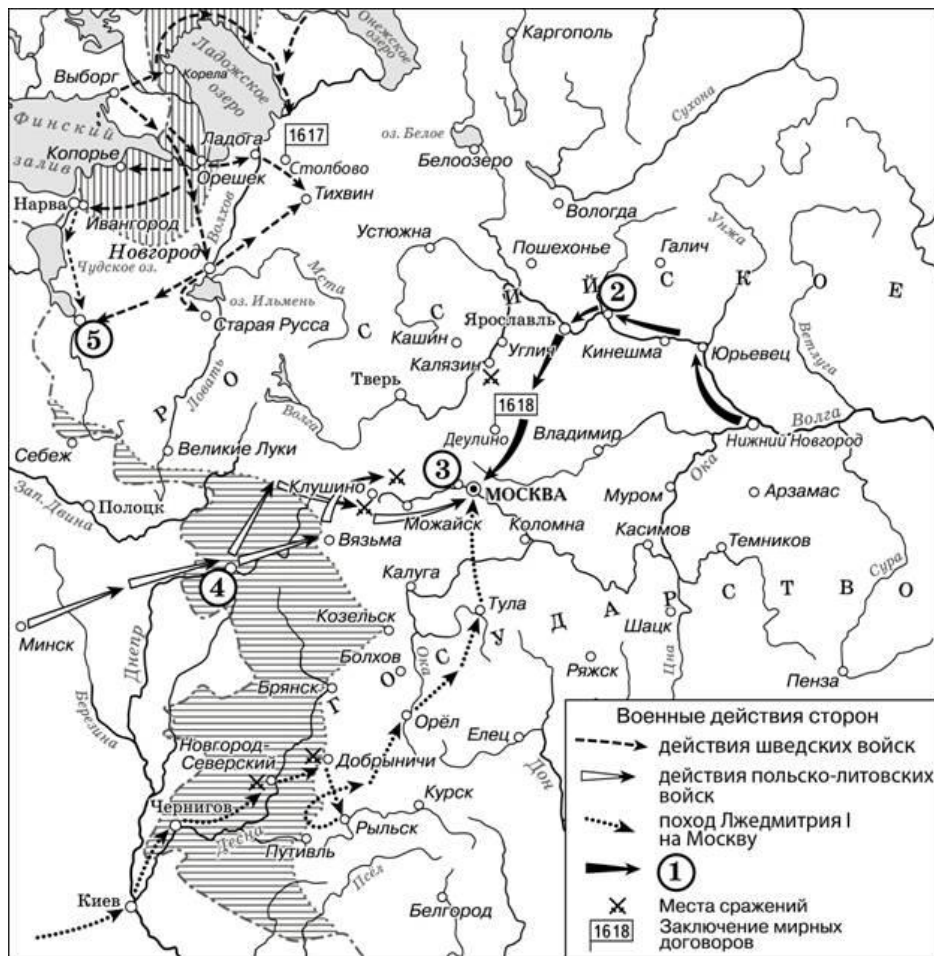
Что из перечисленного произошло в период строительства магистрали, которому посвящена данная медаль?

- 1) создание первых губернских и уездных земских собраний и земских управ
- 2) заключение Сан-Стефанского мира
- 3) оформление военного союза между Россией и Францией
- 4) появление категории временнообязанных крестьян



Что из перечисленного относится к тому же десятилетию, когда была сделана изображённая на марке фотография?

- 1) учреждение Государственной думы Российской империи
- 2) создание РСДРП
- 3) начало русско-японской войны
- 4) «Кровавое воскресенье»



Укажите название периода истории России, к которому относятся события, отражённые на данной схеме.

Укажите фамилию князя, возглавившего поход, обозначенный в легенде схемы цифрой «1».

Прочитайте отрывок из сочинения историка и укажите цифру, обозначающую на схеме село, название которого дважды пропущено в данном отрывке.

«Царское правительство послало против самозванца войско, но в его рядах скоро обнаружилась "шатость". Попытка задержать самозванца в его движении на Москву кончилась неудачей. Летом самозванец подошёл

к Москве и основал укреплённый лагерь в селе _____,

в непосредственной близости от столицы. Местоположение _____ на высоком холме у реки Москвы обеспечивало лагерь самозванца безопасностью от внезапного нападения».



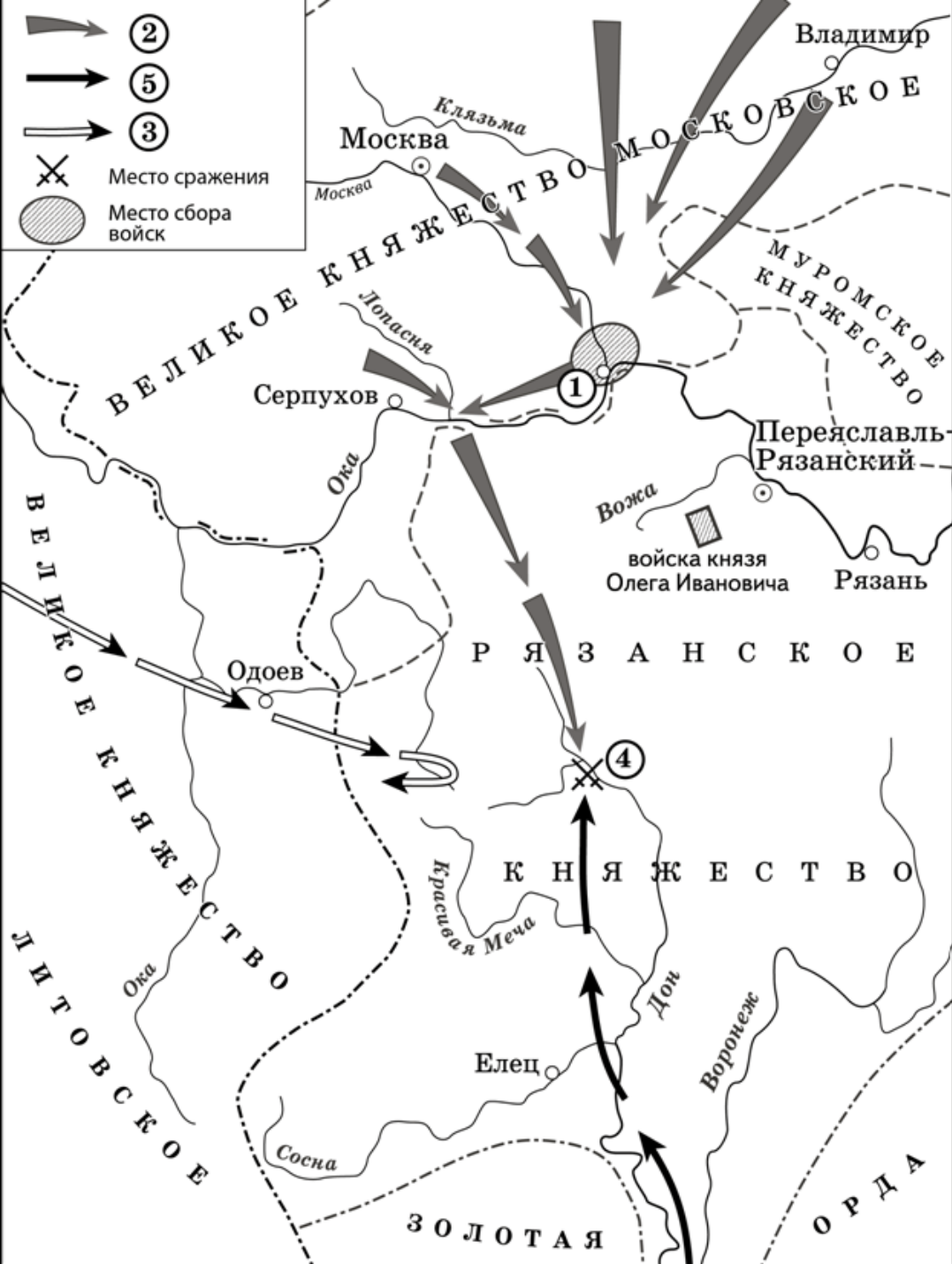
Заполните пропуск в предложении.

«Границы Древнерусского государства, обозначенные на схеме, сформировались в первой половине _____ века». Ответ запишите словом.

Укажите имя киевского князя, в период правления которого началось возведение оборонительных укреплений, обозначенных в легенде схемы цифрой «1».

Прочитайте отрывок из сочинения историка и укажите цифру, обозначающую территорию проживания народа, название которого дважды пропущено в данном отрывке.

«После заключения мира с Византией киевский князь оставил крепость Доростол. Он вернулся согласно договору пленными и отплыл с оставшимися соратниками, направив свой путь в столицу Древнерусского государства. Благополучно достигнув устья Днепра, князь с остатками дружины предпринял попытку подняться по Днепру, но вынужден был остаться зимовать в низовьях реки из-за угрозы нападения кочевников-_____ на днепровских порогах. Когда наступила весна, отправился вновь князь с дружинниками на ладьях к порогам, где их ждала засада. В схватке с _____ нашёл свою гибель славный воин киевский князь».

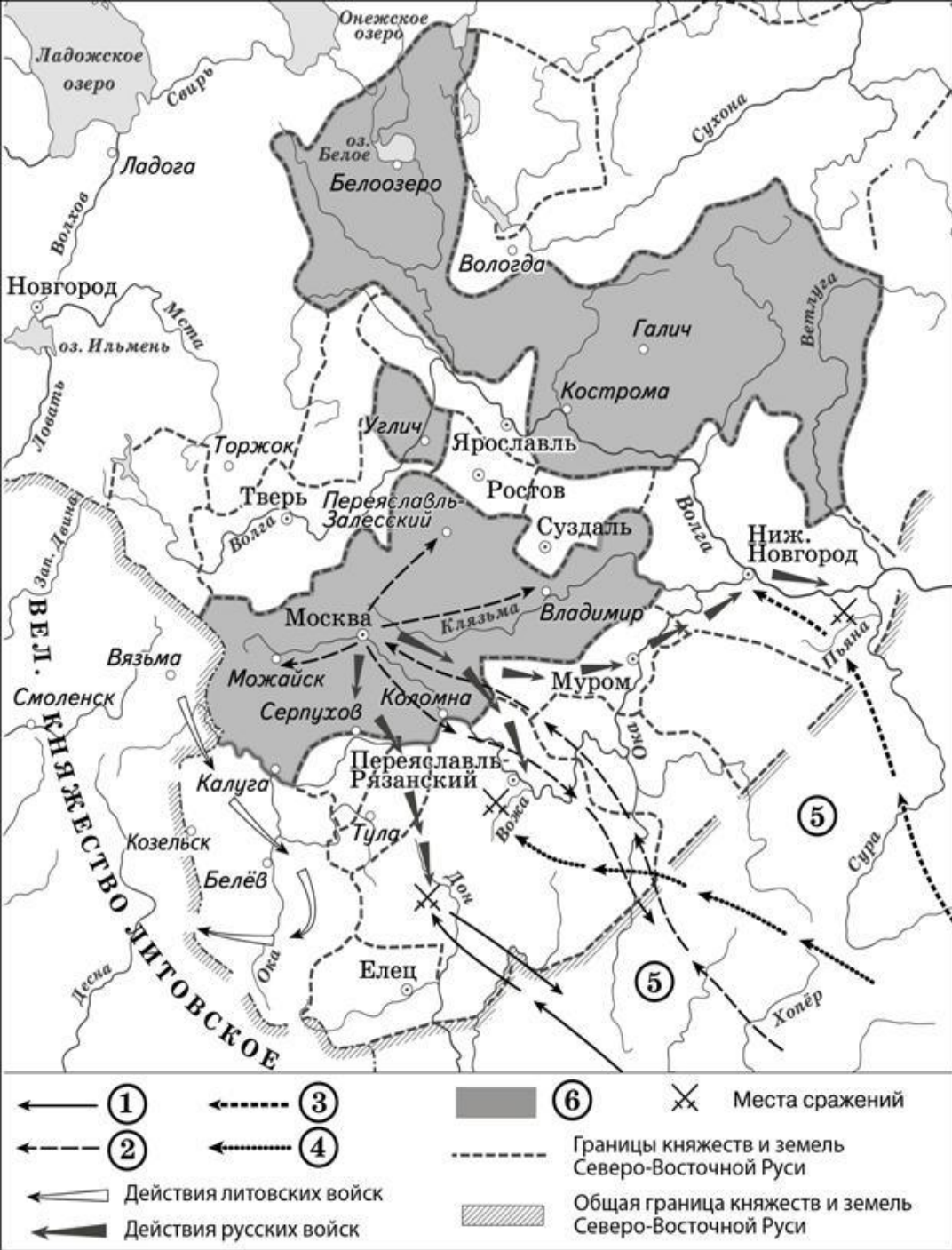


Укажите век, когда произошло сражение, место которого обозначено на схеме цифрой «4». Ответ запишите словом.

Назовите город, обозначенный на схеме цифрой «1».

Прочитайте отрывок из сочинения историка и укажите цифру, обозначающую в легенде схемы направление похода, о событиях которого повествуется в отрывке.

«В сентябре Ягайло отправился на соединение с беклярбеком Золотой Орды против московского князя и промосковски настроенной части литовско-русской знати, но, не дойдя до Дона, узнал о поражении ордынского войска в битве и повернул назад».



Заполните пропуск в предложении.

«Территория Московского княжества, обозначенная в легенде схемы цифрой "6", сформировалась к середине _____ века». Ответ запишите словом.

Укажите название государственного образования, созданного в XIII в., территория которого обозначена на схеме цифрой «5».

Прочитайте отрывок из сочинения историка и укажите цифру, обозначающую в легенде схемы поход, о котором идёт речь данном отрывке.

«Хан Тохтамыш отправился в поход на непокорные русские земли, но повёл своё войско в обход Рязанского княжества с восточной стороны. Перейдя реку Оку по бродам, указанным рязанским князем Олегом, хан взял Серпухов и направился на Москву. Столица Московского княжества была сожжена, подверглись разорению Переяславль, Владимир, Юрьев, Звенигород, Можайск и другие подмосковные города. Главной цели похода хан добился: русские земли возобновили выплату дани в пользу хана. Тем не менее, опасаясь вступить в крупное сражение с главными войсками московского князя, хан увёл свои войска за пределы русских земель».



Укажите век, когда произошли события, отражённые на схеме. Ответ запишите словом.

Назовите народ, территория расселения которого в период событий, отражённых на схеме, трижды обозначена цифрой «4».

Прочитайте отрывок из сочинения историка и укажите цифру, обозначающую в легенде схемы направление похода, о событиях которого повествуется в отрывке.

«Поход князей во главе с новгород-северским князем Игорем Святославичем из рода Ольговичей на врагов к берегам рек Дона и Салы окончился неудачно. Выйдя из Новгорода Северского, у реки Оскола войско Игоря Святославича встретилось с войском брата и одержало победу над неприятелем на реке Сюурлий. Затем же, столкнувшись с основными силами неприятеля на берегу реки Каялы, русские дружины потерпели поражение. Князь Игорь попал в плен, откуда вскоре бежал».



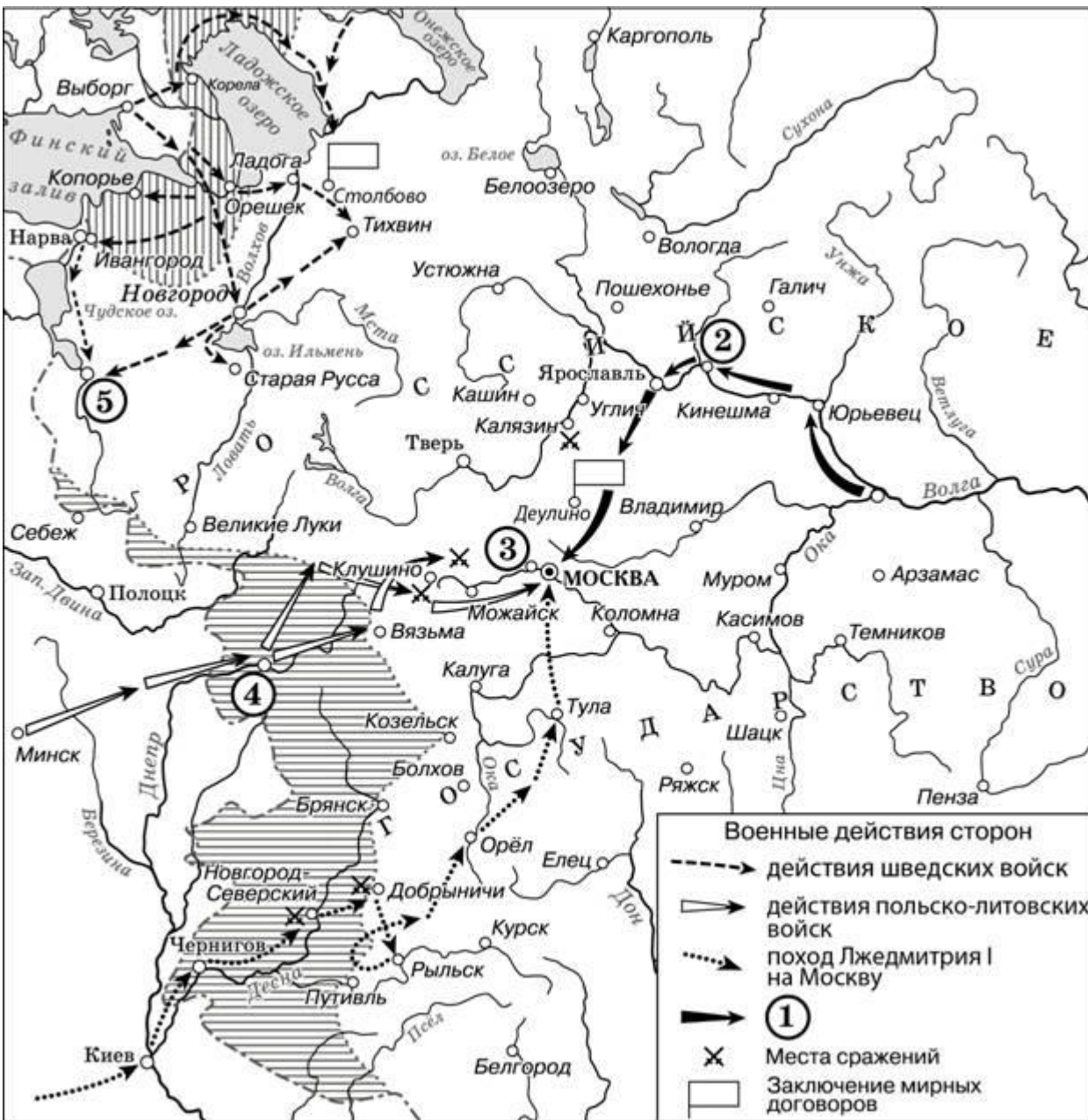
Заполните пропуск в предложении:
 «Земли, обозначенные в легенде схемы цифрой «5», в состав Древнерусского государства впервые вошли в конце _____ века». Ответ запишите словом.

Назовите князя, направление походов которого обозначено в легенде схемы цифрой «6».

Прочитайте отрывок из летописи и укажите цифру, обозначающую на схеме город, название которого пропущено в отрывке.

«И подплыл князь по Днепру к Угорской горе, спрятав своих воинов, и послал к Аскольду и Диру, говоря им, что-де "мы купцы, идём в Греки от Олега и княжича Игоря. Придите к нам, к родичам своим". Когда же Аскольд и Дир пришли, выскочили все остальные из ладей, и сказал Олег Аскольду и Диру: "Не князья вы и не княжеского рода, но я княжеского рода" – и показал Игоря: "А это сын Рюрика". И убили Аскольда и Дира... И сел Олег, княжа,

• в _____, и сказал Олег: "Да будет это мать городам русским"».



Укажите век, когда произошли события, обозначенные на схеме. Ответ запишите словом.

Укажите фамилию посадского старосты, одного из организаторов похода, обозначенного в легенде схемы цифрой «1».

Прочитайте отрывок из сочинения историка и укажите цифру, обозначающую на схеме город, название которого трижды пропущено в данном отрывке.

«Почти одновременно с распадом Первого ополчения произошло падение _____. Больше 20 месяцев этот город выдерживал осаду войск короля Сигизмунда. Защитники города вели себя смело и неоднократно делали удачные вылазки. Тщетно королевские войска устраивали подкопы под стены _____: осаждённые узнавали о них, делая в земле тайники («слухи»). Во время одного из приступов интервенты ворвались в крепость, но были вытеснены осаждёнными.

Главными защитниками _____ были стрельцы и посадские люди.

Во главе обороны стоял воевода Михаил Борисович Шеин. Осаждённые упорно сопротивлялись всяким намерениям передать город в руки интервентов, однако в городе уже чувствовался недостаток припасов, а главное, постепенно терялась надежда на помощь из других областей России».

- Перед Вами четыре предложения. Два из них являются тезисами (положениями, которые требуется аргументировать). Другие два содержат факты, которые могут послужить для аргументации этих тезисов. Подберите для каждого из тезисов соответствующий ему факт. Номера соответствующих предложений запишите в таблицу.

1) Раздробленность ослабила военную мощь Руси.

2) В 1223 г. монгольское войско нанесло поражение русско-половецкому войску.

3) Внешнеполитические успехи Владимира Мономаха способствовали утрате политического единства Руси.

4) В условиях временного ослабления половецкой угрозы в начале XII в. усилились княжеские усобицы.

- Прочитайте четыре предложения. Два из них являются тезисами (положениями, которые требуется аргументировать). Другие два содержат факты, которые могут послужить для аргументации этих тезисов. Подберите для каждого из тезисов соответствующий ему факт. Номера соответствующих предложений запишите в таблицу.

1) Московские князья использовали отношения с Ордой для возвышения своего княжества.

2) В XV в. были приняты меры, способствовавшие закрепощению крестьян.

3) Был издан Судебник Ивана III.

4) Восстание в Твери было подавлено московско-ордынским войском.

- Перед Вами четыре предложения. Два из них являются тезисами (положениями, которые требуется аргументировать). Другие два содержат факты, которые могут послужить для аргументации этих тезисов. Подберите для каждого из тезисов соответствующий ему факт. Номера соответствующих предложений запишите в таблицу.

1) Произошла битва на реке Калке.

2) Борьба русских князей с противниками в XIII в. не была успешной.

3) Произошло сражение, вошедшее в историю под названием Ледовое побоище.

4) В XIII в. русские войска успешно противостояли противникам.

- Перед Вами четыре предложения. Два из них являются тезисами (положениями, которые требуется аргументировать). Другие два содержат факты, которые могут послужить для аргументации этих тезисов. Подберите для каждого из тезисов соответствующий ему факт. Номера соответствующих предложений запишите в таблицу.

1) Князь Владимир Святославич много сделал для обороны государства от печенегов.

2) Князь Святослав Игоревич обезопасил границы Древнерусского государства.

3) Были построены крепости, которые располагались на днепровском левобережье.

4) Был разгромлен Хазарский каганат.

- Прочитайте четыре предложения. Два из них являются тезисами (положениями, которые требуется аргументировать). Другие два содержат факты, которые могут послужить для аргументации этих тезисов. Подберите для каждого из тезисов соответствующий ему факт. Номера соответствующих предложений запишите в таблицу.

1) В период правления Алексея Михайловича России удалось добиться значительных успехов во внешней политике на западном направлении.

2) В состав Российского государства вошли земли Левобережной Украины, отвоёванной у Речи Посполитой.

3) Долгое время России не удавалось полностью преодолеть негативные последствия потрясений Смутного времени.

4) Россия к концу XVII в. не имела выхода к Балтийскому морю.

- Перед Вами четыре предложения. Два из них являются тезисами (положениями, которые требуется аргументировать). Другие два содержат факты, которые могут послужить для аргументации этих тезисов. Подберите для каждого из тезисов соответствующий ему факт. Номера соответствующих предложений запишите в таблицу.

1) В период правления Ивана IV русские войска успешно отражали набеги войск крымского хана.

2) Защитники Пскова выдержали осаду, которая длилась около полугода.

3) Была одержана победа в битве при Молодях.

4) На заключительном этапе Ливонской войны русские войска вели успешные боевые действия.

- Перед Вами четыре предложения. Два из них являются тезисами (положениями, которые требуется аргументировать). Другие два содержат факты, которые могут послужить для аргументации этих тезисов. Подберите для каждого из тезисов соответствующий ему факт. Номера соответствующих предложений запишите в таблицу.

1) Иван IV решил раз и навсегда обезопасить Россию от угрозы с востока и юго-востока.

2) В первой трети XVI в. была успешно решена задача возвращения западнорусских земель в состав Российского государства.

3) К концу 1552 г. было полностью присоединено к России Казанское ханство.

4) В результате победы в русско-литовской войне 1500–1503 гг. к России отошли города Чернигов, Брянск, Гомель, Новгород-Северский.

- Перед Вами четыре предложения. Два из них являются тезисами (положениями, которые требуется аргументировать). Другие два содержат факты, которые могут послужить для аргументации этих тезисов. Подберите для каждого из тезисов соответствующий ему факт. Номера соответствующих предложений запишите в таблицу.

1) В период правления Ивана IV к России были присоединены Казанское, Астраханское, Сибирское ханства.

2) Вхождение в состав единого Русского государства ликвидировало республиканское устройство Псковской земли.

3) С XVI в. Российское государство формируется как многонациональная держава.

4) По приказу Василия III городское вече было распущено, выборные посадники и тысяцкие сменились московскими наместниками, назначаемыми великим князем.

- Прочитайте четыре предложения. Два из них являются тезисами (положениями, которые требуется аргументировать). Другие два содержат факты, которые могут послужить для аргументации этих тезисов. Подберите для каждого из тезисов соответствующий ему факт. Номера соответствующих предложений запишите в таблицу.

1) При Иване III Русь освободилась от ордынского владычества.

2) Ивану III удалось расширить территорию Московского государства.

3) В 1478 г. была ликвидирована новгородская государственность.

4) Окончательно прекратилась выплата ордынского выхода.

- Перед Вами четыре предложения. Два из них являются тезисами (положениями, которые требуется аргументировать). Другие два содержат факты, которые могут послужить для аргументации этих тезисов. Подберите для каждого из тезисов соответствующий ему факт. Номера соответствующих предложений запишите в таблицу.

1) Высших должностных лиц Новгорода избирали на вече.

2) Андрей Боголюбский установил основы деспотической власти в Северо-Восточной Руси.

3) С территории, находившейся под властью князя, были изгнаны его братья и племянники.

4) В XII в. в Новгороде установилась республиканская форма правления.

- Прочитайте четыре предложения. Два из них являются тезисами (положениями, которые требуется аргументировать). Другие два содержат факты, которые могут послужить для аргументации этих тезисов. Подберите для каждого из тезисов соответствующий ему факт. Номера соответствующих предложений запишите в таблицу.

1) В XIII в. было установлено ордынское владычество на Руси.

2) В XIV в. Москва участвовала в противостоянии ордынским ханам.

3) Во Владимиро-Суздальском княжестве «численниками» была проведена перепись населения.

4) В Куликовской битве было разгромлено войско Мамая.

- Перед Вами четыре предложения. Два из них являются тезисами (положениями, которые требуется аргументировать). Другие два содержат факты, которые могут послужить для аргументации этих тезисов. Подберите для каждого из тезисов соответствующий ему факт. Номера соответствующих предложений запишите в таблицу.

1) На холме в Киеве было создано единое капище божеств, которых почитали восточные славяне и другие народы, входившие в состав Древнерусского государства.

2) Владимир Святославич предпринял меры по укреплению границ Руси от набегов кочевников.

3) На реках Стугне, Суле, Десне были построены пограничные крепости – «заставы богатырские».

4) Владимир Святославич хотел поставить языческую веру на службу государству.

- Прочитайте четыре предложения. Два из них являются тезисами (положениями, которые требуется аргументировать). Другие два содержат факты, которые могут послужить для аргументации этих тезисов. Подберите для каждого из тезисов соответствующий ему факт. Номера соответствующих предложений запишите в таблицу.

1) В XI в. в Древнерусском государстве происходило законодательное ограничение пережитков родового строя.

2) К рубежу VIII–IX вв. в общественном строе у восточных славян произошли значительные изменения.

3) Произошёл переход от родовой общины к соседской, возникло социальное неравенство.

4) «Правда Ярослава» ограничила право кровной мести кругом ближайших родственников.

- Перед Вами четыре предложения. Два из них являются тезисами (положениями, которые требуется аргументировать). Другие два содержат факты, которые могут послужить для аргументации этих тезисов. Подберите для каждого из тезисов соответствующий ему факт. Номера соответствующих предложений запишите в таблицу.

1) Князь исправно выплачивал ордынский выход, щедро одаривал хана Узбека, его жён и знатных людей.

2) Во второй половине XIV в. Москва проявила себя в качестве центра объединения русских земель.

3) Иван Калита старался поддерживать хорошие отношения с Ордой.

4) Московский князь сумел собрать под свои знамёна русских князей для участия в Куликовской битве.

- Перед Вами четыре предложения. Два из них являются тезисами (положениями, которые требуется аргументировать). Другие два содержат факты, которые могут послужить для аргументации этих тезисов. Подберите для каждого из тезисов соответствующий ему факт. Номера соответствующих предложений запишите в таблицу.

1) Даниил Александрович отвоевал у рязанского князя город Коломну, захватил рязанские земли до Серпухова.

2) Московские князья оказались дальновидными политиками, наладив хорошие отношения с Золотой Ордой.

3) Целью первых московских князей было расширение своих владений.

4) Иван Калита исправно выплачивал ордынский выход, щедро одаривал хана Узбека, его жён и знатных людей.

- Перед Вами четыре предложения. Два из них являются тезисами (положениями, которые требуется аргументировать). Другие два содержат факты, которые могут послужить для аргументации этих тезисов. Подберите для каждого из тезисов соответствующий ему факт. Номера соответствующих предложений запишите в таблицу.

1) События, предшествовавшие Куликовской битве, продемонстрировали силу русского войска.

2) Окончательно прекратилась выплата ордынского выхода.

3) Во второй половине XV в. Русь освободилась от ордынского владычества.

4) В битве на реке Воже была одержана победа.

- Прочитайте четыре предложения. Два из них являются тезисами (положениями, которые требуется аргументировать). Другие два содержат факты, которые могут послужить для аргументации этих тезисов. Подберите для каждого из тезисов соответствующий ему факт. Номера соответствующих предложений запишите в таблицу.

1) В период правления царевны Софьи России не удалось обезопасить южные границы России.

2) Деулинское перемирие и Столбовский мир закрепили утрату Россией земель на западном рубеже, в том числе выхода к Балтийскому морю.

3) Потрясения Смутного времени имели отрицательные последствия для развития страны.

4) Русская армия под командованием В.В. Голицына не смогла разбить войска Крымского ханства.

- Прочитайте четыре предложения. Два из них являются тезисами (положениями, которые требуется аргументировать). Другие два содержат факты, которые могут послужить для аргументации этих тезисов. Подберите для каждого из тезисов соответствующий ему факт. Номера соответствующих предложений запишите в таблицу.

1) При Ярославе Мудром была расширена территория государства и укреплена безопасность северно-западных границ.

2) В период правления Ярослава Мудрого большое внимание было уделено развитию законодательства.

3) На берегу Чудского озера был построен город Юрьев.

4) Было положено начало созданию Русской Правды.

- Прочитайте четыре предложения. Два из них являются тезисами (положениями, которые требуется аргументировать). Другие два содержат факты, которые могут послужить для аргументации этих тезисов. Подберите для каждого из тезисов соответствующий ему факт. Номера соответствующих предложений запишите в таблицу.

1) В XVII в. происходило законодательное оформление системы крепостной зависимости.

2) Соборным уложением был введён бессрочный сыск беглых крестьян.

3) В период правления первых царей династии Романовых укрепилась центральная власть в Российском государстве.

4) Прекратился созыв Земских соборов.

- Прочитайте четыре предложения. Два из них являются тезисами (положениями, которые требуется аргументировать). Другие два содержат факты, которые могут послужить для аргументации этих тезисов. Подберите для каждого из тезисов соответствующий ему факт. Номера соответствующих предложений запишите в таблицу.

1) С середины XVII в. постепенно снижалась роль Земских соборов в решении важнейших внутривполитических вопросов.

2) В период правления первых царей династии Романовых в России происходил процесс становления абсолютизма.

3) Внешнеполитическим успехам России, достигнутым в начале царствования Ивана IV, способствовали реформы Избранной рады.

4) Усиленные созданным в 1550 г. стрелецким войском, русские войска взяли Казань и Астрахань.

- Прочитайте четыре предложения. Два из них являются тезисами (положениями, которые требуется аргументировать). Другие два содержат факты, которые могут послужить для аргументации этих тезисов. Подберите для каждого из тезисов соответствующий ему факт. Номера соответствующих предложений запишите в таблицу.

1) Василий II Тёмный был пленён ханом Улу-Мухаммедом.

2) В XIII в. было установлено ордынское владычество на Руси.

3) В событиях междоусобной войны во второй четверти XV в. в Московском государстве участвовало монгольское войско.

4) Князь Ярослав Всеволодович получил в Орде ярлык на великое княжение.

- Прочитайте четыре предложения. Два из них являются тезисами (положениями, которые требуется аргументировать). Другие два содержат факты, которые могут послужить для аргументации этих тезисов. Подберите для каждого из тезисов соответствующий ему факт. Номера соответствующих предложений запишите в таблицу.

1) Подписание Парижского мирного договора создавало угрозу юго-западным границам России.

2) Россия утратила право иметь военный флот на Чёрном море и крепости на его побережье.

3) Внешняя политика России в годы правления Николая I соответствовала принципам Священного союза.

4) Российские войска подавили революцию в Польше.

- Прочитайте четыре предложения. Два из них являются тезисами (положениями, которые требуется аргументировать). Другие два содержат факты, которые могут послужить для аргументации этих тезисов. Подберите для каждого из тезисов соответствующий ему факт. Номера соответствующих предложений запишите в таблицу.

1) В первой половине XIX в. развивался российский внутренний рынок.

2) Помещичье хозяйство в первой половине XIX в. переживало кризис.

3) В стране действовало до 4000 ярмарок, а оборот крупнейших из них превышал 1 млн рублей.

4) Более 40% крепостных крестьян находилось в залоге у кредитных учреждений.

- Прочитайте четыре предложения. Два из них являются тезисами (положениями, которые требуется аргументировать). Другие два содержат факты, которые могут послужить для аргументации этих тезисов. Подберите для каждого из тезисов соответствующий ему факт. Номера соответствующих предложений запишите в таблицу.

1) Анна Иоанновна проводила политику расширения дворянских привилегий.

2) При Анне Иоанновне продолжалось расширение территории государства на восток.

3) Был принят в российское подданство хан Младшего казахского жуза.

4) Срок обязательной военной службы был ограничен 25 годами.

- Прочитайте четыре предложения. Два из них являются тезисами (положениями, которые требуется аргументировать). Другие два содержат факты, которые могут послужить для аргументации этих тезисов. Подберите для каждого из тезисов соответствующий ему факт. Номера соответствующих предложений запишите в таблицу.

1) В эпоху дворцовых переворотов продолжилось успешное развитие российской промышленности.

2) В 1762 г. был издан манифест о вольности дворянской.

3) Россия обогнала Англию по производству чугуна.

4) Сословная политика преемников Петра I имела продворянский характер.

- Прочитайте четыре предложения. Два из них являются тезисами (положениями, которые требуется аргументировать). Другие два содержат факты, которые могут послужить для аргументации этих тезисов. Подберите для каждого из тезисов соответствующий ему факт. Номера соответствующих предложений запишите в таблицу.

1) Внешнеполитические успехи первых лет царствования Петра I, достигнутые на южном направлении, не удалось сохранить в полной мере к концу его правления.

2) Поражение в Прутском походе лишило Россию Азовской крепости.

3) Великое посольство способствовало изменению внешнеполитических приоритетов России.

4) В 1700 г. Россия заключила мир с Османской империей и вступила в войну со Швецией.

Впишите правильный ответ.

Прочитайте четыре предложения. Два из них являются тезисами (положениями, которые требуется аргументировать). Другие два содержат факты, которые могут послужить для аргументации этих тезисов. Подберите для каждого из тезисов соответствующий ему факт. Номера соответствующих предложений запишите в таблицу.

- 1) При Александре III были осуществлены меры для ликвидации крестьянского малоземелья.
- 2) Александр III пытался вернуть позиции помещиков в управлении крестьянами.
- 3) При Александре III был учреждён Крестьянский банк.
- 4) При Александре III был введён институт земских начальников.

	Номер предложения, содержащего				
	тезис 1	факт 1		тезис 2	факт 2
Ответ:					

СПАСИБО ЗА ВНИМАНИЕ!!!