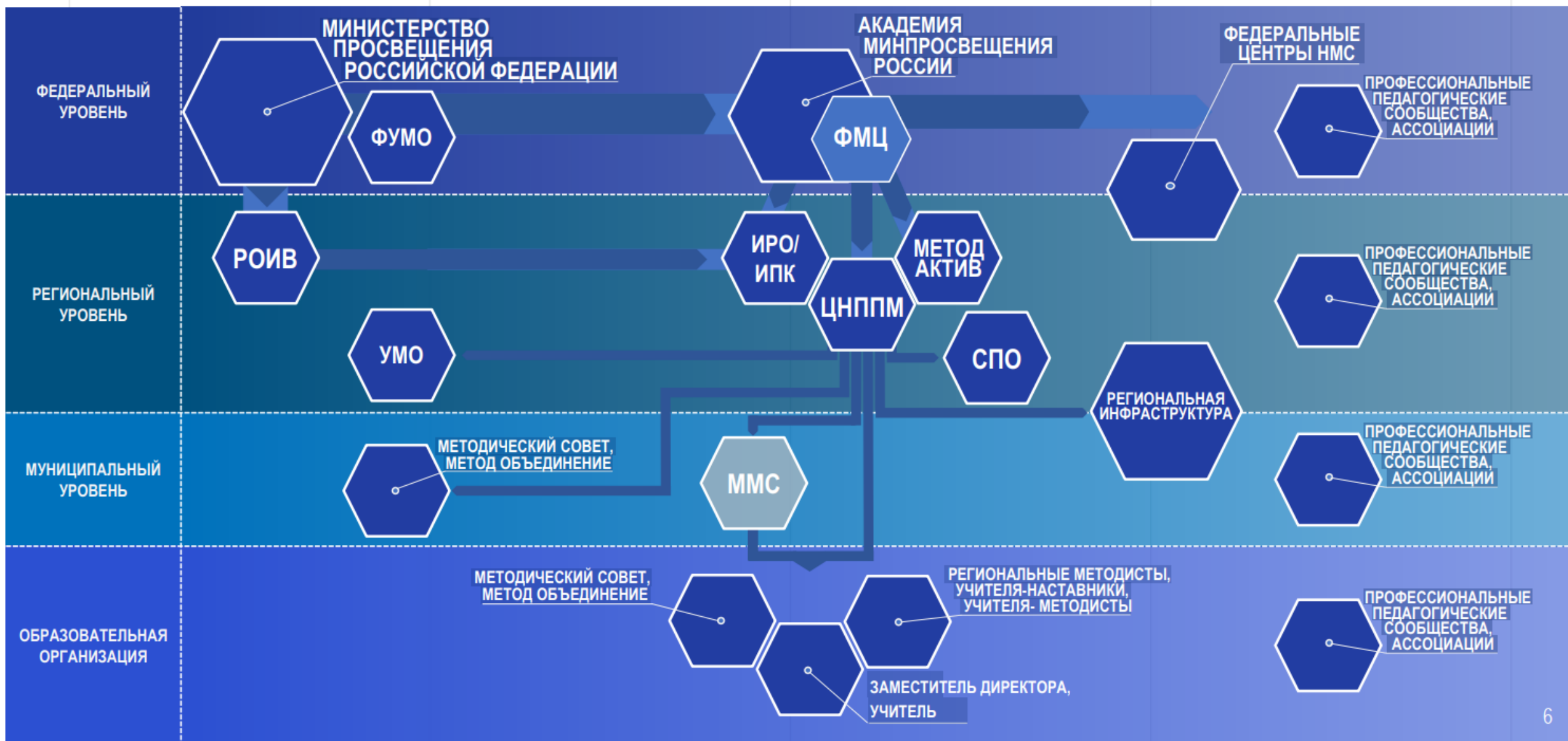


Семинар-практикум “Мастерская регионального методиста”.

О работе регионального методического актива Тюменской области в 2023-2024 году.

Губарь Л.Р., начальник Центра
непрерывного повышения
профессионального мастерства
педагогических работников

МЕТОДИЧЕСКАЯ СЛУЖБА РОССИЙСКОЙ ФЕДЕРАЦИИ



Региональная система научно-методического сопровождения педагогических работников и управленческих кадров»

это региональный сегмент ЕФС; совокупность **взаимосвязанных** и интегрированных между собой **субъектов** научно-методической деятельности регионального уровня, обеспечивающих **сопровождение** педагогических работников и управленческих кадров в непрерывном развитии профессионального мастерства, в том числе в рамках повышения квалификации и (или) профессиональной переподготовки с учетом выявленных **профессиональных дефицитов**, построения на их основе **индивидуальных образовательных маршрутов** непрерывного профессионального развития педагогических работников и управленческих кадров, а также использования стажировочных площадок и внедрения механизмов наставничества.

Центр непрерывного повышения профессионального мастерства педагогических работников



это структурное подразделение организации дополнительного профессионального образования, образовательной организации высшего образования, профессиональной образовательной организации или юридическое лицо, осуществляющее **координацию деятельности субъектов РС НМС** в области непрерывного развития профессионального мастерства, в том числе в рамках дополнительного профессионального образования педагогических работников и управленческих кадров на основе **диагностики профессиональных компетенций**, в ходе **разработки и сопровождения** индивидуальных образовательных маршрутов непрерывного профессионального развития педагогических работников и управленческих кадров.

Региональный методист

это педагогический работник — штатный сотрудник ЦНППМ или привлекаемый к работе в ЦНППМ по договору гражданско-правового характера и в иных формах сотрудничества, осуществляющий сопровождение непрерывного профессионального развития педагогических работников, в том числе оказывающий **адресную методическую поддержку в разработке и реализации индивидуальных образовательных маршрутов** непрерывного профессионального развития педагогических работников, **обобщающий и распространяющий информацию о передовых технологиях обучения и воспитания, отечественном и мировом опыте в сфере образования.**

Региональный методический актив

это **объединение региональных методистов**, сформированный из числа лиц, прошедших диагностику профессиональных компетенций и повышение квалификации в области методической поддержки педагогических работников.



Цель развития РС НМС: повышение эффективности системы научно-методического сопровождения педагогических работников и управленческих кадров в контексте достижения приоритетных задач в сфере образования

– развитие **сетевого взаимодействия между субъектами научно-методической деятельности** для создания **единой информационно-методической среды**, способствующей профессиональному росту педагогических работников и управленческих кадров, разработки, апробации и внедрения инновационных моделей повышения квалификации (профессиональной переподготовки) на основе объединения и совместного использования ресурсов для развития кадрового потенциала в образовательных организациях;

– тьюторское **сопровождение индивидуальных образовательных маршрутов** педагогических и управленческих кадров, построенных на основе **диагностики профессиональных дефицитов**, выявленных на базе центров непрерывного повышения профессионального мастерства (далее – ЦНППМ), центра оценки профессионального мастерства и квалификации педагогов;

– развитие системы **адресного научно-методического сопровождения** субъектов РС НМС и субъектов научно-методической деятельности в рамках ключевых процессов непрерывного повышения профессионального мастерства, в том числе способствующего устранению профессиональных дефицитов педагогических работников и управленческих кадров, выявленных на основе диагностики их профессиональных компетенций; – разработка различных форм поддержки и сопровождения учителей для совершенствования предметных, методических и иных компетенций педагогических работников, а также поддержки молодых педагогов через реализацию программ наставничества педагогических работников

Региональный методист= тьютор+ педагог + наставник + куратор



Посткурсовое
сопровождение
ДПП ПК



Организация
взаимодействия,
взаимопомощи
и взаимообучения



Выявление
профдефицитов



Построение
ИОМ



Проведение
собственных мастер-
классов, открытых
уроков



Реализация ДПП ПК
на завершающих этапах
(в практической части)
при каскадной системе ПК



Методическая
помощь ШНОР

Цель деятельности регионального методического актива Тюменской области - содействие эффективному функционированию региональной системы научно-методического сопровождения педагогических работников, оказания адресной методической поддержки педагогическим работникам и управленческим кадрам региона (далее РС НМС).

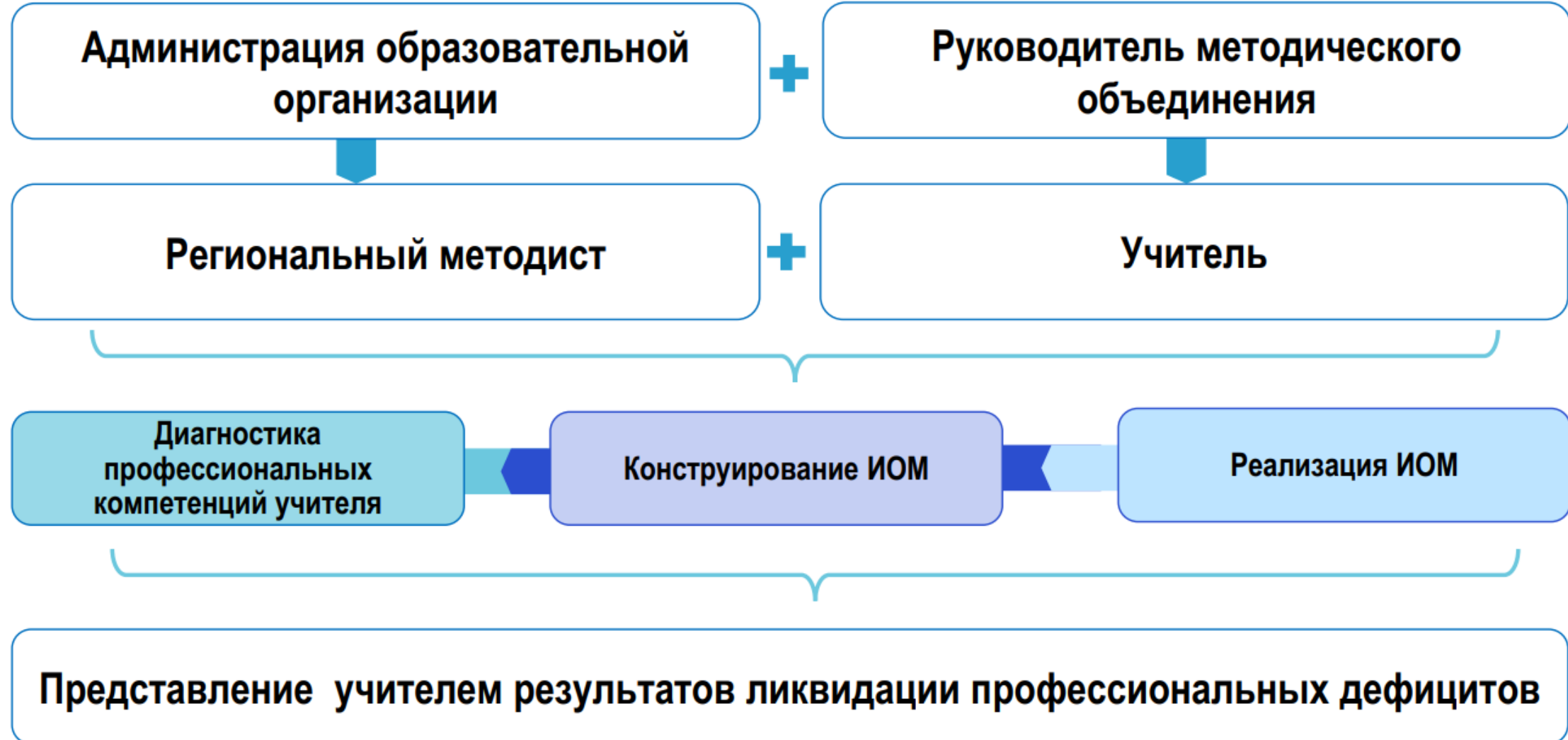
Деятельность РМА направлена на решение следующих **задач**:

- поддержка непрерывного профессионального развития педагогических работников и управленческих кадров общеобразовательных организаций в Тюменской области;
- участие в продвижении актуальных направлений развития системы образования на федеральном и региональном уровнях для получения эффективного педагогического и управленческого опыта среди профессионального (педагогического) сообщества Тюменской области;
- участие в апробации и внедрении инновационных форм методической работы, менторства, наставничества, деятельности профессиональных сообществ, профессиональных ассоциаций, клубов и методических объединений, направленных на освоение и совершенствование профессиональных компетенций педагогических работников и управленческих кадров Тюменской области;
- обеспечение индивидуализации непрерывного повышения профессионального мастерства педагогических работников и управленческих кадров общеобразовательных организаций в Тюменской области;
- содействие внедрению моделей «горизонтального обучения» педагогических работников и управленческих кадров общеобразовательных организаций в Тюменской области;
- оказание методической поддержки педагогическим работникам и управленческим кадрам общеобразовательных организаций с низкими образовательными результатами.

Показатели эффективности регионального методического актива

- Доля региональных методистов, прошедших повышение квалификации по программам из федерального реестра: к концу 2024 года -100%.
- Доля педагогических работников Тюменской области, вовлеченных в систему научно-методического сопровождения профессионального развития: к концу 2024 года -100%.
- Доля педагогических работников региона, прошедших оценку профессиональных компетенций и осуществляющих повышение профессионального мастерства на основе выявленных дефицитов в рамках реализации индивидуальных образовательных маршрутов: к концу 2023 года - не менее 30%.
- Доля педагогических работников региона, прошедших повышение квалификации по программам из федерального реестра: ежегодно не менее 20%.

МЕТОДИЧЕСКАЯ СЛУЖБА НА ОСНОВЕ ИНДИВИДУАЛЬНЫХ ОБРАЗОВАТЕЛЬНЫХ МАРШРУТОВ



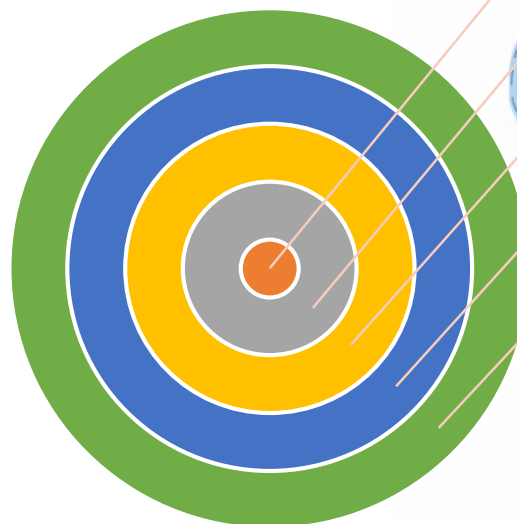
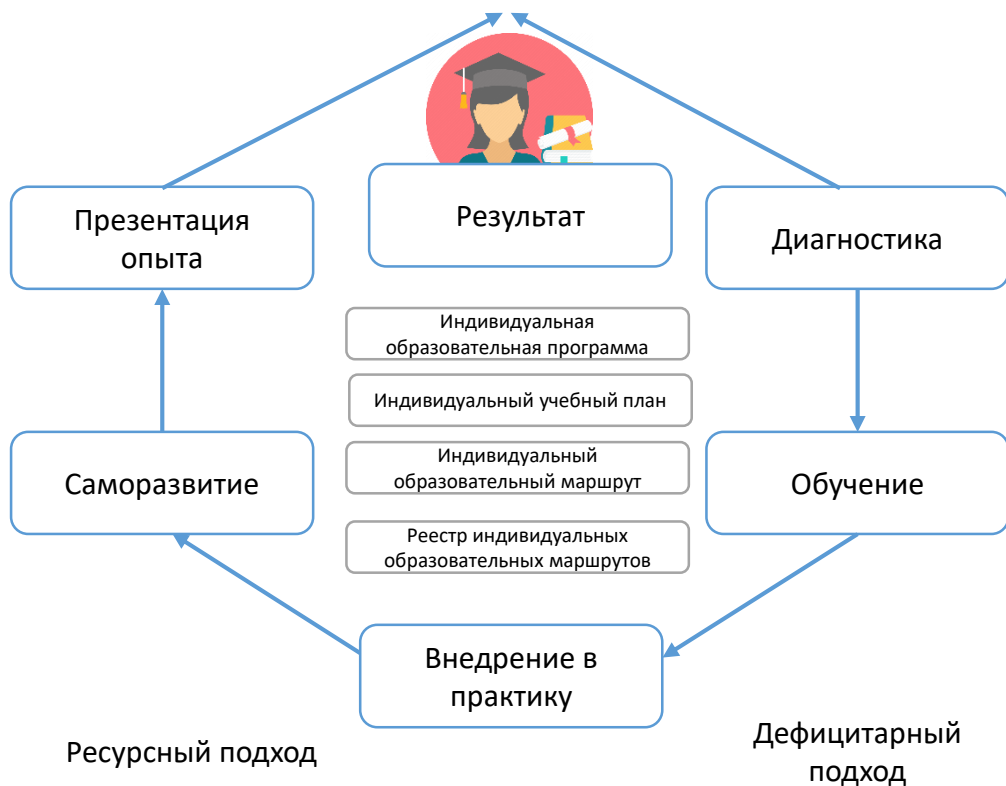
Модель деятельности РМА



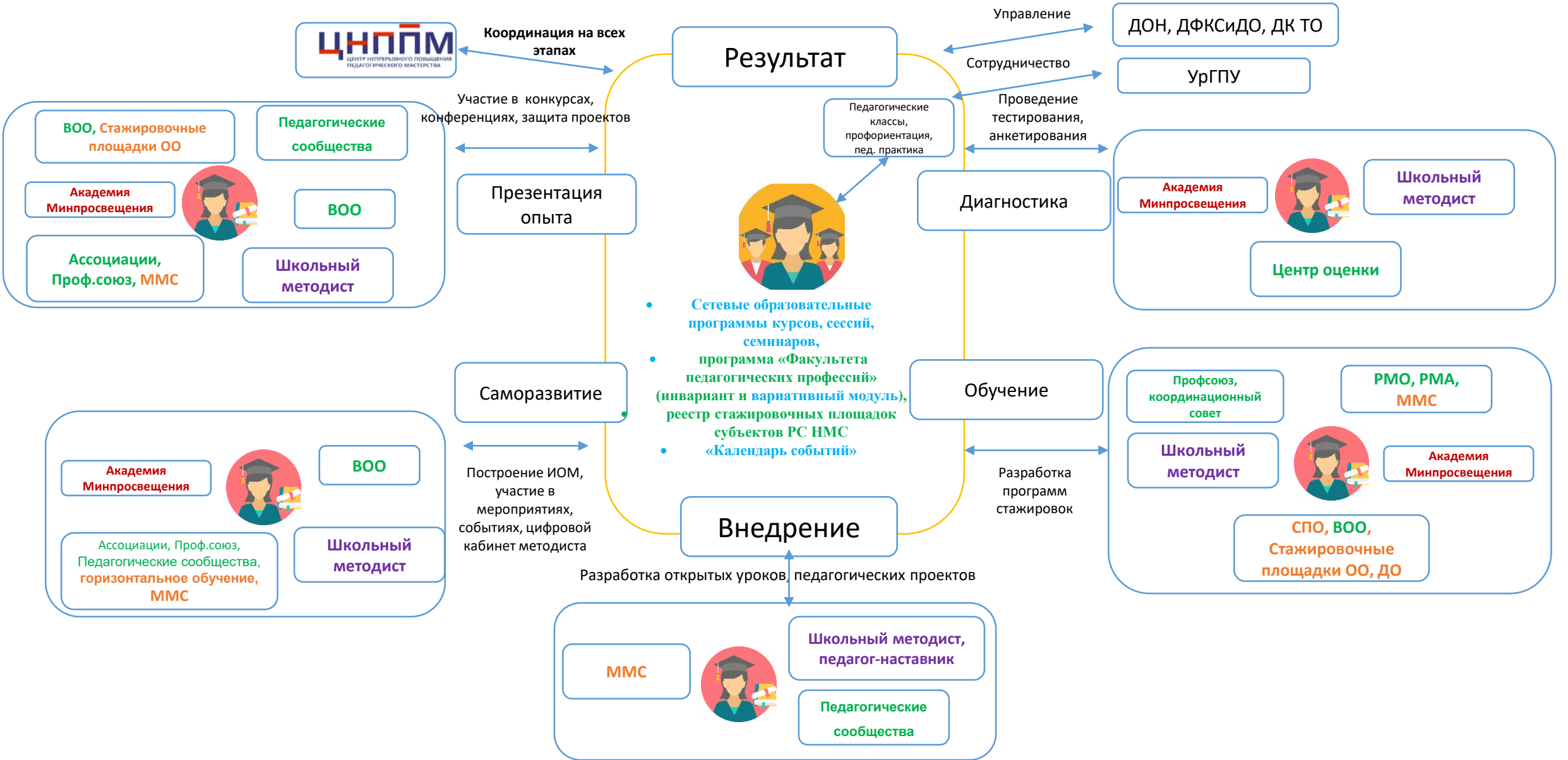
Механизмы взаимодействия муниципальных методических служб и регионального методического актива

- Разработка плана сотрудничества.
- Регулярные встречи и рабочие конференции.
- Информационные ресурсы и платформы.
- Совместные проекты и инициативы.

Модель региональной системы научно-методического сопровождения педагогических работников и управленческих кадров Тюменской области



Модель взаимодействия субъектов РС НМС, обеспечивающая адресное сопровождение педагогов



Элементы модели взаимодействия

Этап	Субъект	Нормативная база	Мероприятия	Продукт
Диагностика	Школьный методист Центр оценки ЦНППМ Академия Минпросвещения	Приказ ТОГИРРО о диагностике профдефицитов	Тестирование	Выявленные дефициты, разработанный ИОМ
Обучение	Школьный методист ЦНППМ Сетевые стажировочные площадки ОО СПО, ВОО, РМА, ММС Проф.союз, Координационный совет Академия Минпросвещения	Положение о ФПП	Стажировка на базе успешных ОО	Программа стажировок, КПК
Внедрение	Школьный методист, педагог-наставник РМА, ММС ЦНППМ	Положение о наставничестве, РМА	Открытые уроки	Банк уроков, педагогических проектов
Саморазвитие	Ассоциации, Профсоюз, педагогические сообщества, горизонтальное обучение, Школьный методист, Академия Минпросвещения, ВОО	Положение об ИОМ	Горизонтальное обучение	Реализованный ИОМ, «Календарь событий»
Презентация опыта	Школьный методист, РПО, РУМО, ЦНППМ, Академия Минпросвещения, ВОО, стажировочные площадки ОО, педагогические сообщества, Ассоциации, Профсоюз, ММС	Положение о конкурсе	Конкурсы	Банк успешных практик

Результаты

Направление	Продукт	Целевые показатели / Ожидаемые результаты проекта
<p>Развитие системы научно-методического сопровождения педагогических работников и управленческих кадров</p>	<ul style="list-style-type: none"> • Модель механизма взаимодействия субъектов РС НМС трех уровней (региональный, муниципальный, институциональный) на основе социального партнерства, взаимодействие социальных партнеров РС НМС по направлениям деятельности; • методические рекомендации 	<p>Количественные:</p> <ul style="list-style-type: none"> – в области управления: – доля ОО, охваченных ЦМН, – доля пед. работников, охваченных ЦМН, – доля ОО стажировочных площадок по соответствующей тематике, – доля начинающих педагогов, закрепившихся в ОО, – доля начинающих педагогов, обучающихся на Факультете педагогических профессий, – доля молодых педагогов, прошедших аттестацию на 1 категорию, – доля молодых педагогов, участвующих в конкурсах профмастерства, – доля педагогов, для которых разработан ИОМ в личном кабинете методиста, – доля педагогов, заявившихся на категорию педагог-наставник, – доля педагогических работников, вошедших в состав регионального методического актива (РМА). <p>Качественные:</p> <ul style="list-style-type: none"> – разработанность нормативной базы на уровне ОО, муниципалитета, региона , – подготовка методических рекомендаций о механизмах взаимодействия, – активность обращения к информационным ресурсам (информационно-ресурсному контенту), – наличие сетевых программ для повышения профессионального мастерства, – индивидуализация сопровождения на основе выявления профдефицитов, – формирование единого методического пространства региона, – построение системы карьерного роста и профессиональной успешности, ориентированной на культуру профессионального роста, – масштабирование практик реализации региональной модели педагогических классов «Растим педагога».
<p>Непрерывное повышение профессионального мастерства педагогических работников и управленческих кадров</p>	<ul style="list-style-type: none"> • образовательные программы курсов, сессий, семинаров, разработанных на основе сетевого взаимодействия субъектов РС НМС с участием РМА; • программа «Факультета педагогических профессий» (инвариант и вариативный модуль); • механизм взаимодействия по реализации сетевой программы 	
<p>Содержательно-методическое обеспечение непрерывного профессионального (педагогического) образования</p>	<ul style="list-style-type: none"> • реестр стажировочных площадок субъектов РС НМС ; • «Календарь событий» взаимодействия субъектов РС НМС; • программа сопровождения наставников, молодых педагогов; • сетевая программа по проф. минимуму; • региональный методический актив, взаимодействующий субъектами РС НМС на трех уровнях; • механизм межведомственного межмуниципального взаимодействия 	



Организация работы регионального методического актива

ПОРЯДОК закрепления региональных методистов за педагогическими работниками Тюменской области (2023) Проект

Определяет:

- цели и задачи адресного методического сопровождения педагогов;
- требования, предъявляемые к региональным методистам;
- правила их закрепления за педагогическими работниками;
- основные принципы взаимодействия представителей методических служб с учителями-предметниками
- проводимые виды работ.



Организация работы регионального методического актива

Цель работы регионального методического актива: повышение профессионального мастерства педагогов и снижения уровня их профессиональных дефицитов.

Основное требование: высшая квалификационная категория, высшее педагогическое образование, стаж работы по специальности не менее 5 лет.

Основные документы для ознакомления:

- Порядок закрепления региональных методистов за педагогическими работниками Тюменской области
- Приказ о закреплении региональных методистов
- Дорожная карта методического сопровождения педагогических работников
- Список педагогов, закрепленных за региональными методистами
- Положение об индивидуальном образовательном маршруте развития профессиональной компетентности педагогов общеобразовательных организаций Тюменской области (2023)

https://togirro.ru/assets/files/2023/cnppm/proekt_polozhenie_rma_to.pdf

https://togirro.ru/assets/files/2023/cnppm/proekt_polozheniya_iom_2023.pdf

Организация работы регионального методического актива

Категории педагогов

- педагоги, обучающиеся которых демонстрируют низкие образовательные результаты;
- педагоги, имеющие профессиональные затруднения и нуждающиеся в построении индивидуального образовательного маршрута педагогического работника;
- педагоги, завершающие / завершившие обучение по дополнительным профессиональным программам повышения квалификации;
- **молодые специалисты и вновь прибывшие в образовательные организации педагоги;**
- участники профессиональных конкурсов;
- педагоги, работающие с одаренными детьми;
- педагоги, обучающие детей с ограниченными возможностями здоровья и девиантным поведением;
- эксперты, члены комиссий по проверке работ ОГЭ, ЕГЭ, олимпиадных и иных конкурсных работ обучающихся;
- педагоги, выходящие на аттестацию;
- педагоги, испытывающие профессиональное выгорание и нуждающиеся в психологической помощи;
- руководители методических объединений, советов и профессиональных сообществ педагогов.

Региональный методист:

- принимает участие в разработке методических и информационных материалов в рамках обеспечения развития единой федеральной системы научно-методического сопровождения педагогических работников и управленческих кадров;
- выявляет профессиональные дефициты педагогических работников;
- участвует в диагностике, прогнозировании и планировании подготовки, переподготовки и повышения квалификации педагогических кадров образовательных организаций; оказывает помощь педагогическим работникам в определении содержания учебных программ, форм, методов и средств обучения, в организации работы по научно-методическому обеспечению образовательной деятельности в образовательных организациях;
- способствует совершенствованию предметных компетенций педагогических 5 работников;
- внедряет в процесс профессионального развития педагогических работников программы формирования компетенций;
- выстраивает индивидуальные образовательные маршруты непрерывного развития профессионального мастерства педагогических работников;
- обобщает и распространяет информацию о передовых технологиях обучения и воспитания, в том числе информационных, передовом отечественном и мировом опыте в сфере образования;
- разрабатывает необходимую документацию по проведению конкурсов, выставок, олимпиад, слетов, соревнований и т.д., организует их проведение;
- осуществляет методическое сопровождение инновационной деятельности педагогических работников;
- оказывает поддержку молодым педагогам, реализует программы наставничества педагогических работников;
- оказывает методическую помощь педагогам, чьи обучающиеся демонстрируют низкие результаты обучения;
- посещает и анализирует уроки и внеурочные занятия с обучающимися с целью оказания методической и консультационной помощи педагогам;
- вносит предложения по совершенствованию образовательной деятельности в образовательной организации;
- анализирует состояние учебно-методической работы в образовательных организациях и разрабатывает предложения по повышению ее эффективности;
- оказывает консультативную и практическую помощь в работе методических и общественно-профессиональных объединений педагогических работников по соответствующим направлениям деятельности;
- стимулирует участие педагогических работников в деятельности профессиональных ассоциаций; проводит стажировки педагогических работников и управленческих кадров; обобщает и распространяет наиболее результативный опыт педагогических работников;
- обеспечивает участие учителей-предметников в установочных и обучающих семинарах и вебинарах и др.

Организация работы регионального методического актива

Виды работ

- 1) выявление профессиональных затруднений педагога;
- 2) анализ рабочих программ учебных предметов, курсов по выбору, элективных курсов, курсов внеурочной деятельности;
- 3) анализ планов-конспектов (технологических карт) уроков (внеурочных занятий);
- 4) посещение и анализ уроков, внеурочных занятий;
- 5) анализ классных журналов и журналов учета внеурочной деятельности;
- 6) анализ материалов для подготовки к всероссийским проверочным работам и к государственной итоговой аттестации;
- 7) анализ оснащения учебного предмета;
- 8) анализ использования УМК;
- 9) анализ работы педагога с разномотивированными обучающимися.

Организация работы регионального методического актива

Региональный методист при выполнении должностных обязанностей взаимодействует:

- со структурными подразделениями ТОГИРРО и ЦНППМ в соответствии с действующим законодательством, положением о Центре, локальными нормативными актами ТОГИРРО и ЦНППМ;
- с заместителями директоров по УВР, курирующими методическую работу, методистами ОО Тюменской области;
- с региональными учебно-методическими объединениями ОО, предметными ассоциациями и общественно-профессиональными объединениями;
- с экспертами Федерального методического центра ФГАОУ ДПО «Академия Минпросвещения России» (по согласованию с руководством ЦНППМ);
- с научно-методическими центрами сопровождения педагогических работников (по согласованию с руководством ЦНППМ).

«Кабинет методиста» - портал единой федеральной системы научно-методического сопровождения педагогических работников и управленческих кадров, интегрированного с цифровой экосистемой.

<https://efs.apkpro.ru/>

Дорожная карта методического сопровождения педагогических работников
в 20__/__ учебном году



№ п/п	Сведения о педагогическом работнике	Мероприятие	Сроки, место проведения	Уровень мероприятия, организатор	Ожидаемый результат
1.		<i>Посткурсовое сопровождение ДПП ПК</i>			
2.		<i>Реализация ДПП ПК на завершающих этапах (в практической части)</i>			
3.		<i>Выявление профессиональных дефицитов и затруднений (диагностика), построение индивидуальных образовательных маршрутов педагогических работников</i>			
4.		<i>Методическая помощь педагогическим работникам образовательных организаций с низкими образовательными результатами обучающихся</i>			
5.		<i>Работа с молодыми специалистами и вновь прибывшими в образовательные организации педагогами, развитие системы наставничества</i>			
6.		<i>Методическое сопровождение педагогов-участников профессиональных конкурсов</i>			
7.		<i>Методической поддержка педагогов, работающих с одаренными детьми</i>			
8.		<i>Методическая помощь педагогам, обучающим детей с ограниченными возможностями здоровья и <u>девиантным</u> поведением</i>			
9.		<i>Работа с учителями-экспертами, членами комиссий по проверке работ ОГЭ, ЕГЭ, а также олимпиадных и конкурсных работ обучающихся</i>			
10.		<i>Методическая и психологическая помощь педагогам, выходящим на аттестацию, и педагогам, испытывающим профессиональное выгорание</i>			
11.		<i>Поддержка деятельности методических объединений учителей-предметников и профессиональных сообществ педагогов</i>			
12.		<i>Выявление и трансляция лучших педагогических практик, а также демонстрация личного профессионального опыта</i>			

Работа по формированию Дорожной карты

- 1) *аналитический* этап, **создание группы в Мессенджере**
- 2) *диагностический* этап: включает мероприятия по диагностике профессиональных дефицитов педагогического работника (**тестирование, собеседование, опрос**) и/или **самодиагностике, и/или мониторинг запросов и затруднений педагога**, анализ результатов профессиональной деятельности педагога, экспертная оценка практической (предметно-методической) деятельности; выявление уровня сформированности профессиональных компетенций, затруднений, запросов;
- 3) *ознакомительный* этап, **запрос группы**
- 4) *подготовительный* этап
- 5) этап *построения Дорожной карты*
- 6) этап *контроля реализации мероприятий*
- 7) этап *подведения итогов реализации* Дорожной карты: включает в себя подсчет статистических данных по охвату методическим сопровождением педагогических работников, за которыми закреплен представитель методической службы; анализ эффективности запланированных мероприятий; выводы об успешности / неуспешности реализации Дорожной карты с учетом планирования методической работы на следующий учебный год.

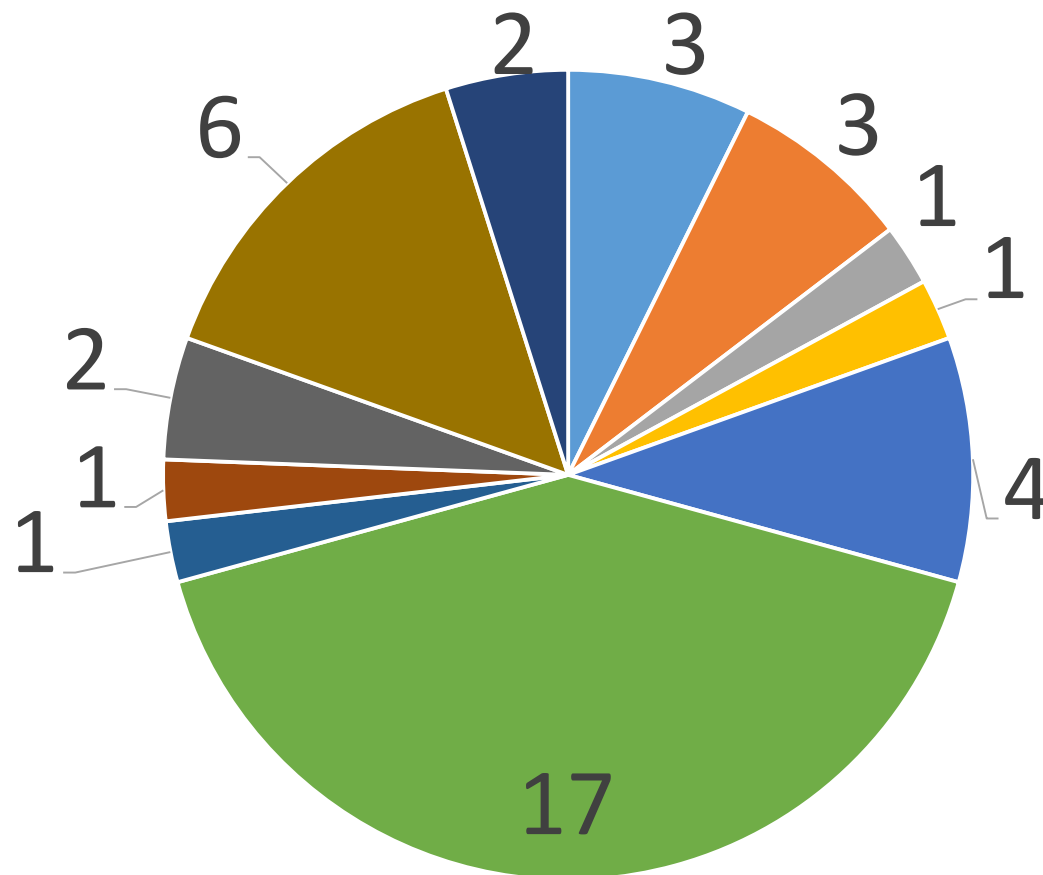
Состав РМА

русский язык	6
физика	3
география	3
английский язык	3
начальные классы	5
математики	9
история	5
информатика	2
биология	3
химия	2

Состав региональных методистов по предметам



Состав РМА



■ Бердюжский район

■ Вагайский район

■ Викуловский район

■ г. Ишим

■ г. Тобольск

■ г. Тюмень

■ Заводоуковский район

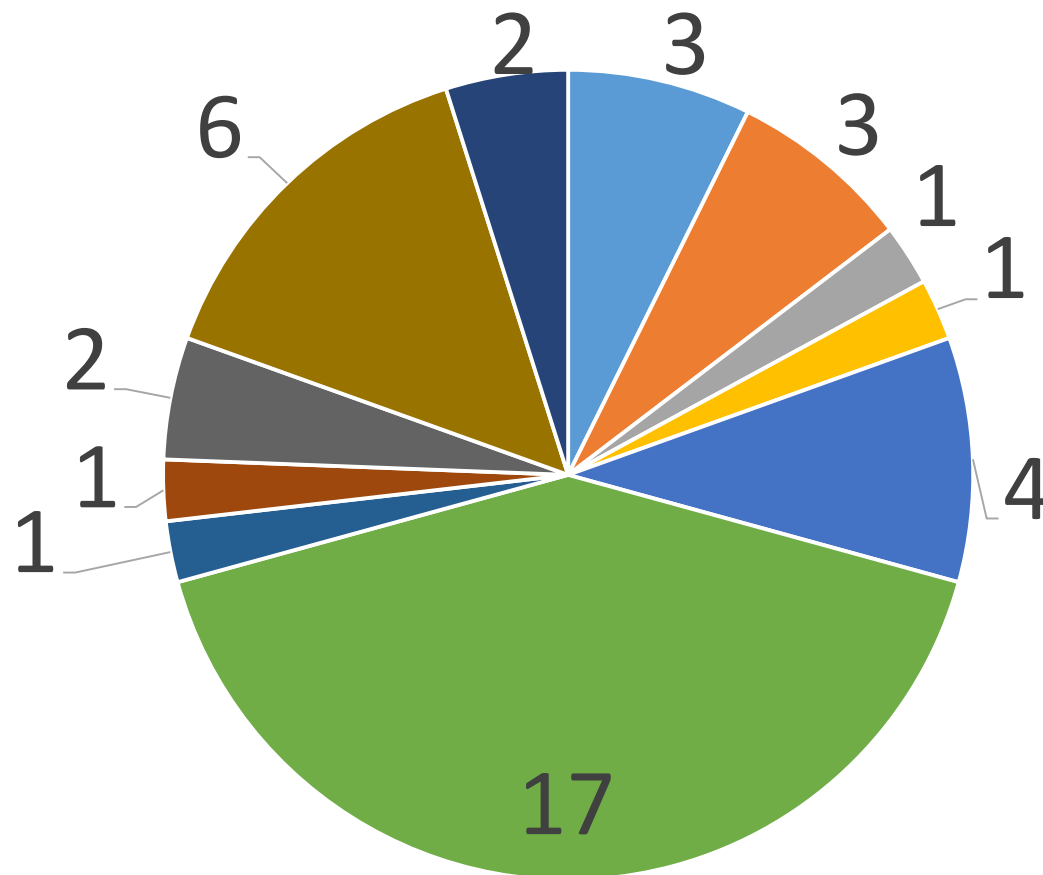
■ Ишимский район

■ Казанский район

■ Тобольский район

■ Уватский район

Состав РМА



■ Бердюжский район

■ Вагайский район

■ Викуловский район

■ г. Ишим

■ г. Тобольск

■ г. Тюмень

■ Заводоуковский район

■ Ишимский район

■ Казанский район

■ Тобольский район

■ Уватский район



Сопровождение педагога региональным методистом



Деятельность регионального
методического актива



Задать вопрос
региональному методисту



Цифровая галерея



Контакты РМА



**ЗАПИСЬ на
сопровождение**