

**МЕЖРЕГИОНАЛЬНАЯ ОЛИМПИАДА ШКОЛЬНИКОВ «ЮНИОР»
ПО ГЕОГРАФИИ
ЗАКЛЮЧИТЕЛЬНЫЙ ЭТАП
2025-2026 учебный год
8 КЛАСС**

ОТВЕТЫ И КРИТЕРИИ ОЦЕНИВАНИЯ

Максимальное количество баллов – 100

ЧАСТЬ I

Выберите правильный ответ из предложенных вариантов (задания 1-10).

Задания на 2 балла.

1. По отношению к частям света географическое положение России более всего напоминает положение:

- А) Канады; Б) Японии; В) Турции; Г) Австралии

2. Выберите моря, которыми Россия омывается на востоке:

- А) Охотское, Японское, Берингово; В) Белое, Баренцево, Карское;
Б) Лаптевых, Азовское, Берингово; Г) Балтийское, Чукотское, Белое

3. В зимнее время фронтальные атмосферные процессы наиболее часто происходят над территорией:

- А) Западной Сибири; В) Средней Сибири;
Б) Европейской части России; Г) Северо-Восточной Сибири

4. Первый из русских путешественников, совершивший кругосветное плавание:

- А) Н.М. Пржевальский; Б) И.Ф.Крузенштерн; В) Дж. Кук; Г) Ф. Магеллан

5. В пределах древних платформ расположены:

- А) Восточно-Европейская и Западно-Сибирская равнины;
Б) Западно-Сибирская равнина и Среднесибирского плоскогорье;
В) Среднесибирского плоскогорье и Восточно-Европейская равнина;
Г) Западно-Сибирская равнина и Чукотское нагорье

6. Возраст современных гор совпадает с возрастом складчатости:

- А) на Урале; В) на Кавказе;
Б) в горах Северо-Востока; Г) в горах Прибайкалья

7. В пределах территории России максимальная высота снежного покрова отмечается на

- А) востоке Камчатки; В) северо-западе Восточно-Европейской
Б) западе Уральских гор; равнины;
Г) северо-востоке Сибири

8. Преимущественно дождевое питание имеют реки:

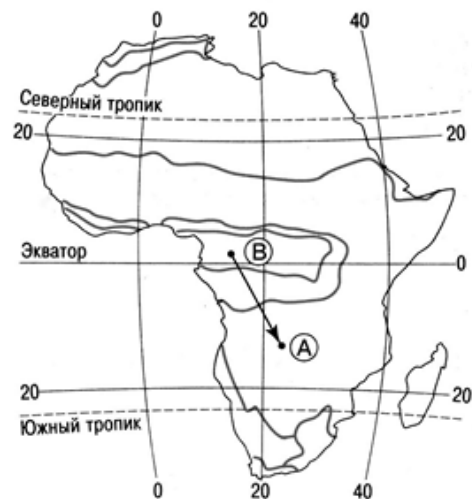
- А) Селенга и Уссури; Б) Уссури и Аргунь;
В) Аргунь и Колыма; Г) Колыма и Яна

9. Наибольшее число высотных поясов имеет горная система:

- А) Алтай; Б) Урал; В) Кавказ; Г) Восточный Саян

10. Из какой природной зоны в какую переместится путешественник, совершив перелет по маршруту «В-А», показанному на карте Африки?

- А) из зоны саванн в зону влажных экваториальных лесов;
 Б) из зоны саванн в зону жестколистных лесов и кустарников;
 В) из зоны влажных экваториальных лесов в зону саванн;
 Г) из зоны влажных экваториальных лесов в зону пустынь



Ответы на I часть:

1	2	3	4	5	6	7	8	9	10
В	А	Б	Б	В	В	А	Б	В	В

ЧАСТЬ II

Задания на 4 балла.

11. Подберите пару: бассейн стока – реки:

<i>Бассейн стока</i>	<i>Реки</i>
1) Тихий океан	А) Яна, Индигирка
2) Атлантический океан	Б) Пенжина, Анадырь
3) Северный Ледовитый океан	В) Волга, Москва-река
4) Бассейн внутреннего стока	Г) Дон, Днепр

Ответ: 1-Б; 2-Г; 3-А; 4-В

12. Установите соответствие между слоем атмосферы и происходящим в нем явлением:

<i>Слой атмосферы</i>	<i>Явление</i>
1) тропосфера	А) полярное сияние
2) стратосфера	Б) кучевые облака
3) мезосфера	В) перламутровые облака
4) термосфера	Г) серебристые облака

Ответ: 1-Б; 2-В; 3-Г; 4-А

13. Установите соответствие между материком и страной, расположенной на нем:

<i>Материки</i>	<i>Страны</i>
1) Северная Америка	А) Пакистан
2) Южная Америка	Б) Гондурас
3) Африка	В) Боливия
4) Евразия	Г) Эфиопия

Ответ: 1-Б; 2-В; 3-Г; 4-А

14. Установите соответствие между ветрами и их описанием:

<i>Ветер</i>	<i>Описание</i>
1) Фен	А) Ветер, который дует на побережье морей и больших озёр. Направление меняется дважды в сутки.
2) Бора	Б) Ветер, в переводе с испанского языка – благоприятствующий передвижению, дующий между тропиками.

3) Пассат	В) Сильный, порывистый, тёплый и сухой местный ветер, дующий с гор в долины.
4) Бриз	Г) Сильный холодный порывистый местный ветер, который преодолев препятствие, обрушивается на побережье.

Ответ: 1-В; 2-Г; 3-Б; 4-А

15. Установите соответствие между именем путешественника и районом, в котором проходила его экспедиция:

Путешественник	Район исследования
1) Владимир Атласов	А) Река Амур
2) Семен Дежнев	Б) Берингов пролив
3) Иван Москвитин	В) Полуостров Камчатка
4) Ерофей Хабаров	Г) Западное побережье Охотского моря

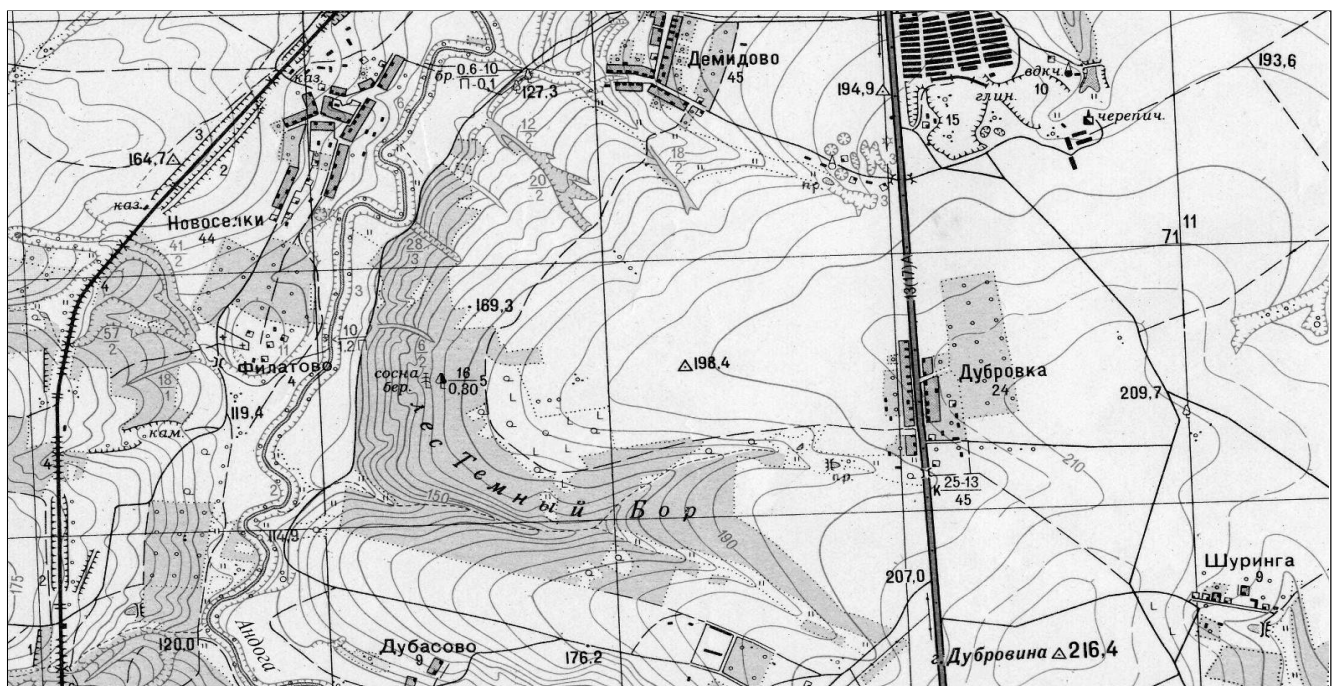
Ответ: 1-В; 2-Б; 3-Г; 4-А

ЧАСТЬ III

Задания на 22 балла.

16. Задания по топографической карте (карта в Приложении). Ответы занесите в бланк ответов

Перед вами фрагмент учебной топографической карты. Подробно изучите его и выполните ряд заданий.



1) На фрагменте карты вы видите взаимно перпендикулярные линии, образующие сетку квадратов. Она называется километровой сеткой, потому что стороны квадратов равны целому числу километров в масштабе карты. Для каждого масштаба установлены размеры сторон квадратов сетки (см. табл. X).

Масштаб карты	Размер стороны квадрата на карте, см	Размер стороны квадрата на местности, км
1:25 000	4	1
1:50 000	2	1
1:100 000	2	2
1:200 000	2	4

Измерьте длину стороны квадрата и выпишите из таблицы верный масштаб карты. Как называется такой способ обозначения масштаба? Запишите масштаб карты именованным способом.

2) Найдите на фрагменте карты пункт Государственной геодезической сети на высоте 198,4 м. Он станет точкой отсчета для поиска трех объектов:

Номер объекта	Азимут на объект, градусов	Расстояние до объекта, метров
1	323	1450
2	248	950
3	46	1325


Найдите объекты на карте, укажите их названия, выпишите условные обозначения объектов с карты и расшифруйте все их характеристики.

3) Используя отметки высот на фрагменте карты, посчитайте, через сколько метров проведены изолинии. Найдите отметку уреза воды реки Андога и посчитайте высоту пункта Государственной геодезической сети, о котором шла речь во 2-м вопросе задачи, относительно этой отметки.

Ответы:

1) Масштаб карты – 1 : 25 000 (2 балла), называется «численным» (1 балл), именованный масштаб на карте выглядит так: «в 1 см 250 м» (1 балл);

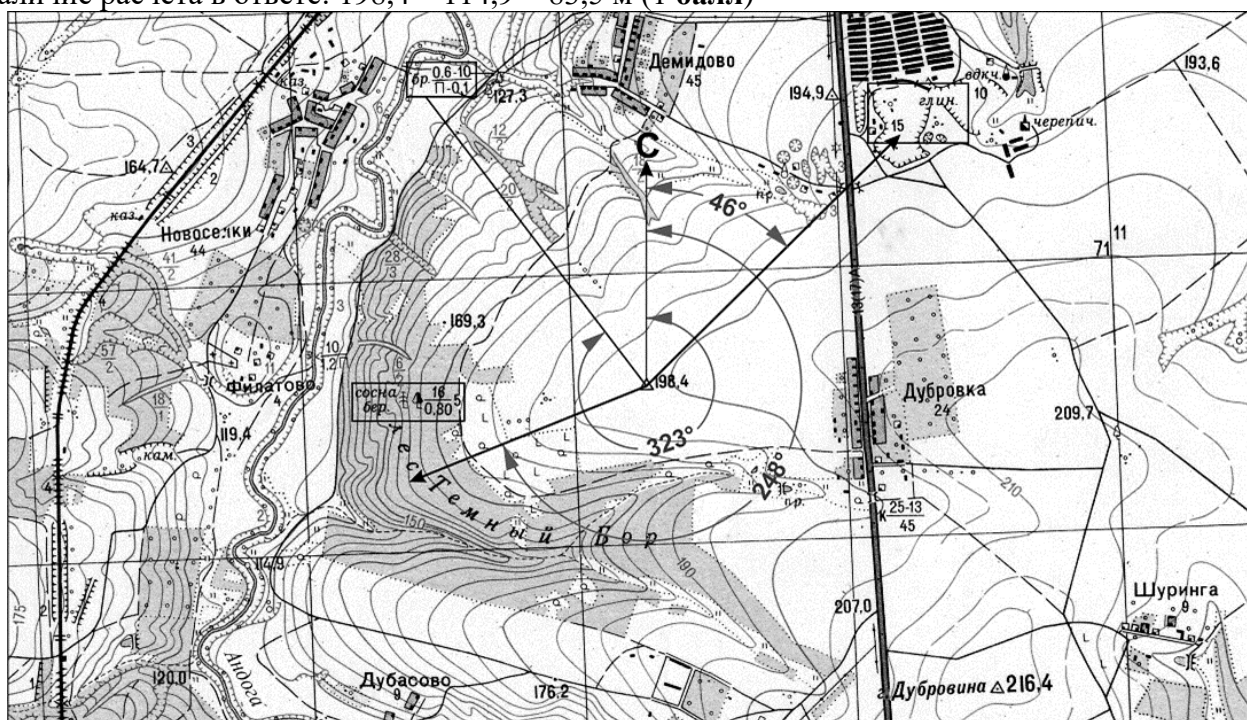
2) 1-й объект – брод (5 балла), условное обозначение: «бр. (0,6–10)/(П–0,1)» (1 балл), расшифровка: глубина брода – 0,6 м (1 балл); длина брода – 10 м (1 балл); П – песчаное дно (1 балл); скорость течения – 0,1 м/с (1 балл).

2-й объект – лес «Темный бор» (5 балла) иные названия леса не учитывались; условное обозначение: «сосна, бер.», пиктограммы хвойного и лиственного деревьев  , дробь 16/0,30, справа от дроби цифра 5 (1 балл); расшифровка: преобладающие породы – сосна и береза (1 балл); средняя высота деревьев – 16 м (1 балл), средняя толщина (диаметр) деревьев – 0,3 м (1 балл), среднее расстояние между деревьями – 5 м (1 балл).

3-й объект – карьер по добыче глины (карьер, добыча глины) (4 балла), условное обозначение: форма карьера обведена толстой линией с треугольными засечками, обращенными внутрь рисунка, внутри подпись «глин.», число 15 и условные знаки кустарника (1 балл); расшифровка: глубина карьера – 15 м (1 балл), кустарник (1,5 балла).

Объекты и азимуты на них от пункта Государственной геодезической сети на высоте 198,4 м можно посмотреть на карте. Изолинии на карте проведены через 5 метров (1 балл); относительная высота Объекты и азимуты на них от пункта Государственной геодезической сети на высоте 198,4 м можно посмотреть на карте.

3) изолинии на карте проведены через 5 метров (1 балл); относительная высота пункта Государственной геодезической сети относительно уреза воды р. Андога – 83,5 м (1 балл), наличие расчета в ответе: $198,4 - 114,9 = 83,5$ м (1 балл)



17.1. По краткому описанию и дополнительным параметрам из **таблицы 1** определите основные формы рельефа изображены на фотографиях? Назовите и опишите их особенности и характерные точки. Ответ удобнее представить в виде таблицы (таблица 1).

Ответ оформите в виде таблицы (смотри шаблон), заполнив ее в бланке ответов.

Краткое описание

А. _____ — это небольшое понижение между двумя соседними горами; как правило, является началом двух лоцин, понижающихся в противоположных направлениях. Некоторые _____ удобны для пересечения горного хребта, тогда они используются как горные перевалы.

Б. _____ — это углубление конусообразной формы. _____ — отрицательная форма рельефа, понижение в пределах суши, дна океанов или морей, преимущественно округлых очертаний. _____ имеет характерную точку — дно, боковые скаты (или склоны) и характерную линию — линию бровки. Линия бровки — это линия слияния боковых скатов с окружающей местностью. По происхождению наземные _____ делятся на тектонические (прогиб земной коры), ледниковые (понижения между моренными холмами), вулканические (кальдеры, кратеры), эрозионные, карстовые, мерзлотные (термокарстовые), эоловые, просадочные (суффозионные) и смешанного происхождения.

В. _____ — это вытянутая и постепенно понижающаяся в одном направлении возвышенность. Он имеет характерные линии: одну линию водораздела, образуемую боковыми скатами при их слиянии сверху, и две линии подошвы


_____ — крупное линейно вытянутое поднятие рельефа с чётко выраженными склонами, пересекающимися в верхней части.





Г. _____ — это возвышенность конусообразной формы. Она имеет характерную точку — вершину, боковые скаты (или склоны) и характерную линию — линию подошвы. Линия подошвы — это линия слияния боковых скатов с окружающей местностью. На скатах _____ (назовите форму рельефа) иногда бывают горизонтальные площадки, называемые уступами.

Д. _____ — значительные по площади участки поверхности суши, дна морей и океанов, для которых характерны: незначительный уклон местности (до 5°) и небольшое колебание высот (до 200 м); которое если и достигает сотен метров, то эти изменения имеют место на большом протяжении.

Е. _____ — разновидность такой формы рельефа, как лоцина. _____ представляет собой глубокую речную долину с очень крутыми, нередко отвесными склонами и узким дном, обычно полностью занятым руслом реки.

Рис.1

№ п/п	Основные формы рельефа	Ответ (форма рельефа, характерные точки)
1		

2			
3			
4			
5			
6			

Ответ:

1 Г 1 балл	Седловина (1 балла)
2 Б 1 балл	Котловина (1 балла)
3 В 1 балл	Горный хребет, хребет (1 балла)
4 А 1 балл	Гора или холм (1 балла)
5 Д 1 балл	Равнина (1 балла)
6 Е 1 балл	Каньон (1 балла)

17.2. В таблице 2 и рисунке 2 приведены наиболее часто встречающиеся типы извержения вулканов. Какая строка таблицы соответствует каждому из типов извержения и ответьте на дополнительные вопросы?

Ответ оформите в виде таблицы в Бланке ответов.

Таблица 2.

№	Тип извержения	Буква	Примеры вулканов
1.	Гавайский тип		
2.	Стромболийский тип		
3.	Плинианский тип		
4.	Пелейский тип		

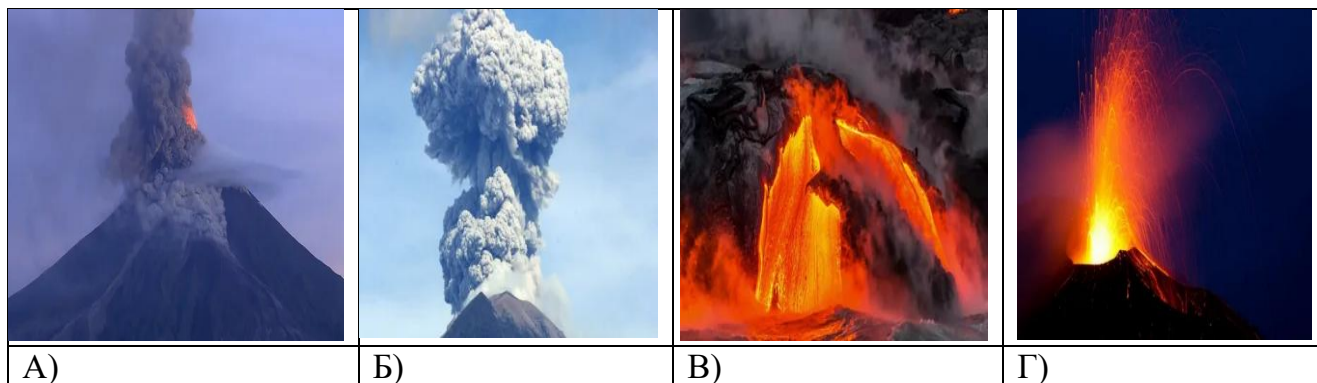


Рис. 2. Типы извержения вулканов

Ответ:

№	Тип извержения	Буква (1 балл)	Примеры вулканов	Балл
1.	Гавайский тип	В	Мауна-Кеа, Мауна-Лоа, Килауэа, Хуалалаи и Кохала в Тихом океане	0,5
2.	Стромболийский тип	Г	Стромболи, Ключевская Сопка	0,5
3.	Плинианский тип	Б	Везувий, Пинатубо на Филиппинах, Тамбора	0,5
4.	Пелейский тип	А	Мон-Пеле на острове Мартиника в группе малых Антильских островов. Безымянного на Камчатке	0,5

За правильно приведенные примеры двух вулканов - 0,5 баллов

Задания на 20 баллов

18. Заполните пропуски в тексте о российских исследователях и их вкладе в историю географических открытий.

Ответы запишите в Бланк ответов.

Ещё в Средние века новгородцы совершали плавания по Ледовитому океану на остров Грумант, который сегодня называется ...1)... и принадлежит государству ...2).... Одним из первых географических описаний, составленным русским купцом ...3)...., является книга «Хождение за три моря», в которой автор повествует о своём путешествии в ...4)... в 1468–1474 гг. В XVII в. русские мореплаватели Ф. Попов и ...5)... открыли пролив между Азией и Америкой, который сегодня называется ...6)... пролив, а крайняя восточная точка Евразии ...7)...., носит имя одного из этих исследователей. В честь русского путешественника названа также и крайняя северная точка Евразии – ...8)... на полуострове ...9).... Офицер русского флота Витус Беринг и его помощник ...10)... руководили Великой Северной экспедицией, в ходе которой, помимо современных российских территорий и акваторий в ...11)... океане, был исследован архипелаг ...12)... острова, которые на сегодняшний день принадлежат государству ...13).... XIX в. – эпоха российских кругосветных путешествий. Первое российское кругосветное плавание на

шлюпках «Надежда» и ...14)... возглавили ...15)... и Ю.Ф. Лисянский. Именем ...15)... назван ...16)... в ...6)... проливе, который сегодня принадлежит государству ...13).... Безусловно, великим достижением российских путешественников стало открытие последнего материка – ...17)... в 1820 г. во время экспедиции под руководством ...18)... и ...19).... Их именами названы ...20)... у берегов ...17)...., а в честь ...18)... назван ...16)... в составе Южных Сандвичевых островов.



Рис. 3.

Ответы (за каждый правильный ответ 1 балл):

1. Шпицберген
2. Норвегия
3. Афанасий Никитин
4. Индия
5. Семен Дежнев
6. Берингов
7. Дежнева
8. Мыс Челюскин
9. Таймыр
10. А.И. Чириков
11. Тихий
12. Алеутские
13. США
14. «Нева»
15. И.Ф. Крузенштерн
16. остров
17. Антарктида
18. Ф.Ф. Беллинсгаузен
19. М.П. Лазарев
20. моря