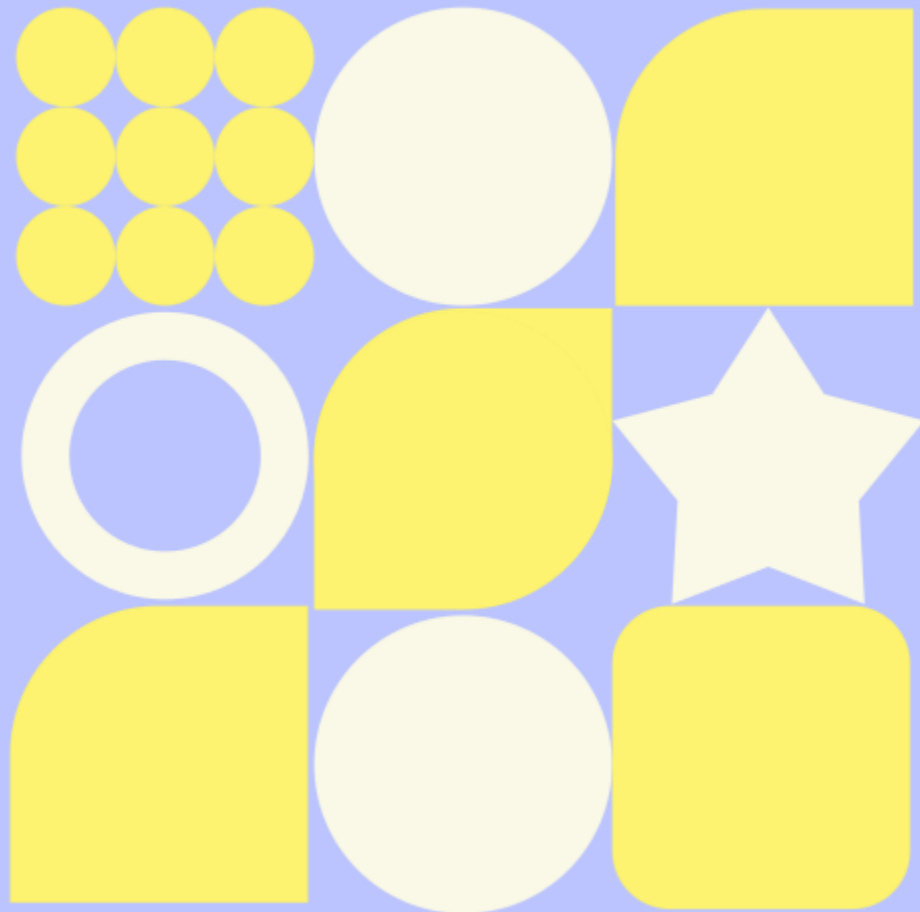


Тюмень XVII–XVIII веков: купечество и крестьянство в историческом контексте

Тюмень — ключевой торгово-промышленный центр Сибири с четким социальным расслоением и развитыми отраслями.



Тип урока:

Урок-путешествие (с элементами исследовательской и ролевой деятельности)



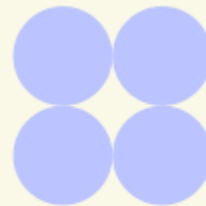
Цели урока:

1. Познакомить учащихся с жизнью и деятельностью тюменских купцов XVII–XVIII вв.
2. Показать роль крестьянства в хозяйстве Тюмени.
3. Проследить торговые связи Тюмени с другими регионами России и зарубежьем.
4. Развивать интерес к истории родного края, формировать уважение к трудолюбию и предприимчивости предков.

История и социальная структура Тюмени

С конца XVII века Тюмень переживает экономическое расслоение: богатые купцы, ремесленники-посадские и большинство крестьян. Торговля и кожевенное производство определяют развитие, купечество объединяется в гильдии, гости представляют приезжих купцов.

- **Купечество** — сословие людей, занимающихся торговлей.
- **Гости** — приезжие крупные торговцы.
- **Посадские люди** — городские жители, ремесленники.
- **Гильдия** — объединение купцов по уровню богатства.



Социальные группы и их занятия в Тюмени XVII–XVIII вв.

1 Купцы Переваловы и Стукаловы

Переваловы занимались торговлей, кожевенным и винокурным производством, расширяя магазины до Кяхты. Стукаловы сочетали торговлю с промышленностью, владели мыловарнями и винокурнями, активны в поставках продукции.



2 Посадские люди и ремесленники

Колмогоровы — типичные посадские, развивали ремесла и мелкую торговлю, владели мастерскими и заводами, обеспечивали город товарами и сырьём, внося вклад в экономику города.

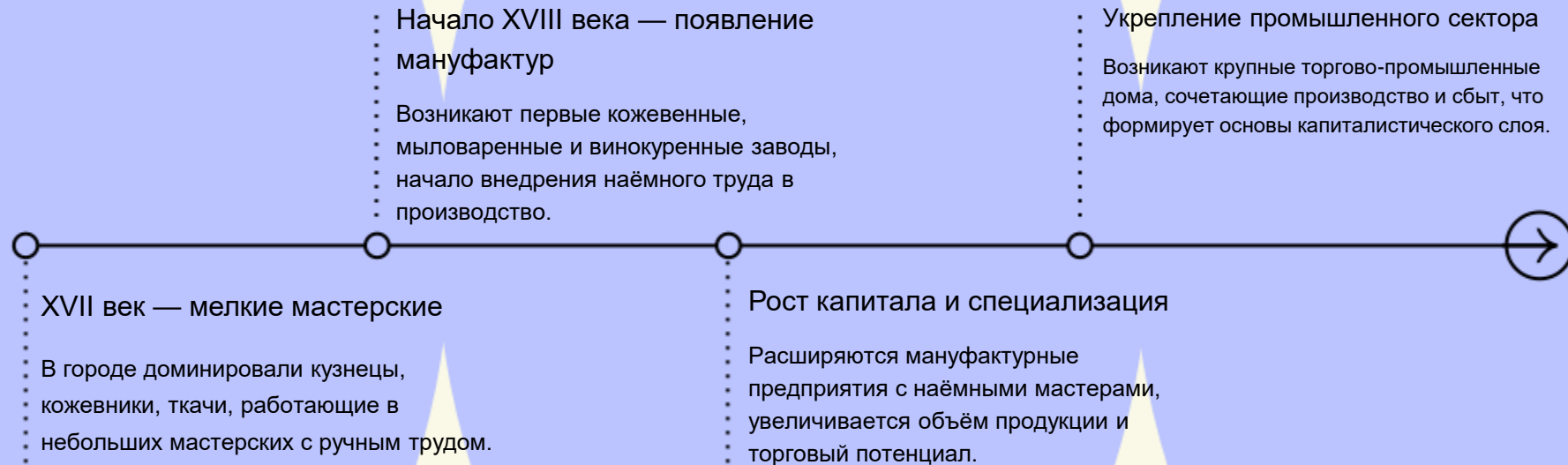


3 Крестьяне и гости

Крестьяне занимались земледелием, пушным промыслом, поставляя сырьё и продукты. Гости — приезжие купцы, участвовали в торговых связях Тюмени, расширяя коммерческие горизонты региона.



Переход от ремесла к мануфактуре в XVIII веке

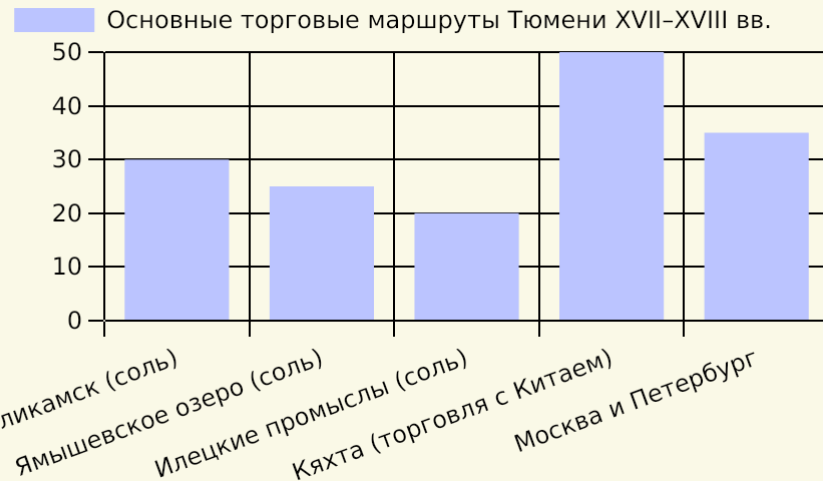


Торговые пути Тюмени XVII–XVIII вв.

Маршруты охватывают Урал, Сибирь и Китай, укрепляя экономику города богатой товарной сетью.



Тюмень была важным узлом экспорта и импорта, обеспечивавшим регион товарами и экономическим ростом.



Данные по торговле из книги А.С. Иваненко «Четыре века Тюмени»

Происхождение и сфера деятельности семьи Переваловых

1 Григорий Перевалов начинал как ямщик и мелкий торговец, основав кожевенный завод и торговую лавку в Тюмени. Его предприятия расширились, включив производство сала и спиртзаводов.

2 Потомки открыли магазины в Ирбите, Кяхте, Тобольске, заключали крупные сделки с Китаем, развивали торговлю кожей, лесом и солью, укрепляя статус семьи как капитанов сибирского купечества.



Семья Стукаловых: ключевые этапы развития



Начало с мелкой торговли

Семен и Алексей Стукаловы начали с аренды рыболовных угодий и торговли, копя капитал для развития бизнеса.



Развитие промышленности

Иван Стукалов управлял винокурней и мыловарней, куда нанимал сотни рабочих, что улучшило промышленное производство и расширило оборот.




Государственные контракты и власть

Иван был поставщиком казны, занимался ростовщичеством и несколько лет служил бургомистром, влияя на экономику и управление города.

Основные предпринимательские семьи Тюмени и их сферы деятельности

Семья	Основные занятия	Товары
Переваловы	Торговля, кожевня, спиртзаводы	Сало, соль, кожа, вино
Стукаловы	Винокурение, подряды, торговля	Водка, мыло, скот
Прасоловы	Кожевенное производство, обувь	Кожа, обувь
Башарины	Торговля, кожевенные фабрики	Кожа, ткани
Крестьяне	Земледелие, пушной промысел	Зерно, шкуры, пушнина

Материалы А.С. Иваненко «Четыре века Тюмени»

Таблица отражает диверсификацию секторов и специализацию ведущих семей купцов и крестьян. 

Разнообразие промышленности и торговли обеспечивало устойчивое развитие и экономическую специализацию региона.

Диверсификация — это стратегия распределения ресурсов (времени, денег, усилий) между различными направлениями **для снижения рисков и увеличения устойчивости.**

Суть диверсификации отражает поговорка: **«Не клади все яйца в одну корзину»**. Этот подход помогает компенсировать потенциальные убытки в одном направлении за счёт прибыли в другом.

Положение крестьянства в XVII–XVIII веках

Крестьяне составляли большинство населения, занимались земледелием, животноводством и рыболовством, поставляя городское хозяйство сырьём и продуктами. Многим приходилось платить оброк и отрабатывать на помещиков.

Социальное расслоение среди крестьян порождало зажиточных, некоторые переходили в посадские люди и даже становились купцами, участвуя в экономической жизни города.

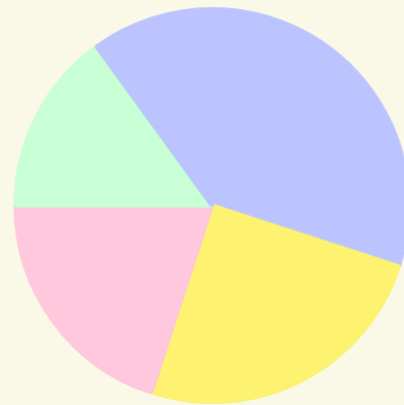
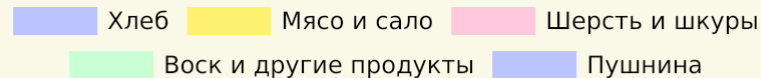


Экономическая роль крестьянства и торговых связей

Продукция крестьян активно поступала в мануфактуры и на рынок, связывая сельское хозяйство с городской промышленностью.



Связи крестьянства с торговлей и производством обеспечивали динамику региональной экономики Тюмени.



Исторические источники по хозяйству Тюменского уезда XVII–XVIII вв.

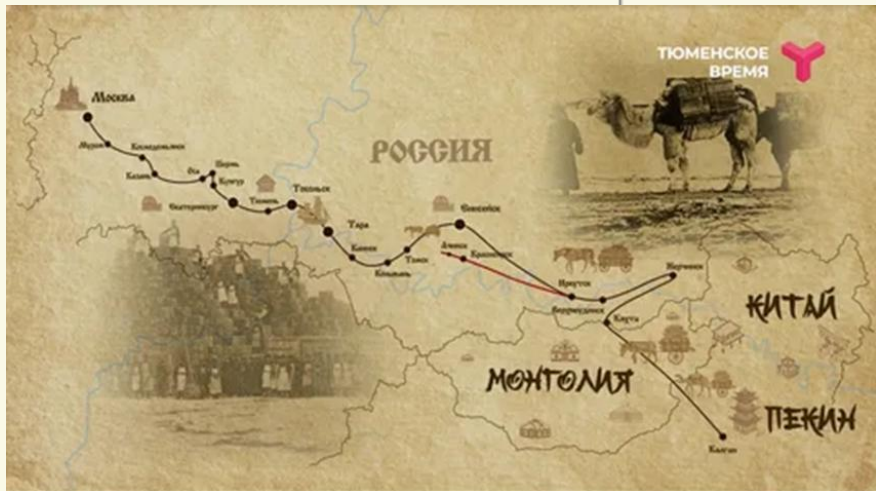
Торговля с Китаем и страны Евразии

Через Кяхту проходил ключевой торговый путь, связывающий Тюмень с Китаем, где продавали чай, шёлк, пряности и табак, что способствовало расширению ассортимента товаров и укреплению внешних связей.

Тюменские купцы активно экспортировали пушнину, кожу, сало и хлебное вино, обеспечивая спрос на сибирские ресурсы и принося доход городу через торговлю с азиатскими и европейскими рынками.

Таким образом, Тюмень выступала как важное связующее звено между европейской Россией, Сибирью и странами Евразии, что содействовало экономическому росту региона в XVII–XVIII веках.

Чайный путь из Китая в Сибирь



Источники и производство меха и кожи



Пушной промысел в окрестностях Тюмени

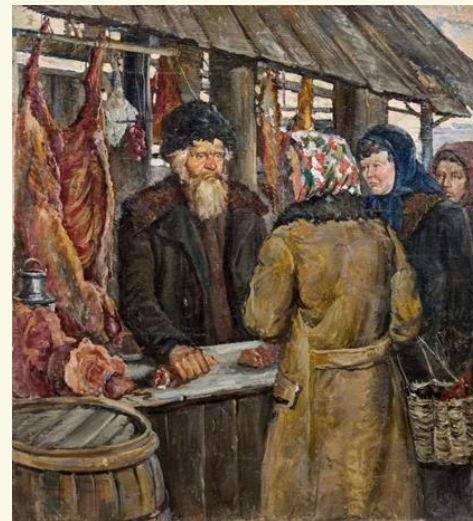
В сибирских лесах добывали меха соболей, лисиц и куниц — ценный товар для торговли и экспорта. Курганы и охотничьи промыслы служили основным источником сырья для купеческих домов.



Кожевенное производство семейного типа

Кожевенные заводы в Тюмени, принадлежавшие семьям Прасоловых, Переваловых и Башариных, производили высококачественную юфть, используя труд наёмных мастеров и подмастерьев для обработки шкур и расширения производства.





XVIII век

в Тюмени сложился слой сибирских капиталистов, сформировавший основу торгово-промышленного развития региона.

А.С. Иваненко «Четыре века Тюмени»

В XVIII веке усилилось социальное расслоение, выделился капиталистический слой из купцов и ремесленников, ставший двигателем экономического прогресса города.

Основные товары и торговые направления купцов Тюмени

В таблице представлены ключевые товары и направления торговли тюменских купцов, а также основные производственные отрасли, формировавшие экономику города.



Таблица демонстрирует диверсифицированность продукции и специализированность семей в торговле и производстве, что обеспечивало экономическую устойчивость Тюмени.

Семья	Основные товары	Направления	Производство
Переваловы	Кожа, сало, соль, вино	Кяхта, Тобольск, Ирбит	Кожевенное, спиртовое
Стукаловы	Водка, мыло, скот	Тюмень, Тобольск, Москва	Винокурение, мыловарение
Прасоловы	Кожа, обувь	Тюмень, Верхотурье	Кожевенное
Башарины	Кожа, ткани	Тюмень, Ирбит, Макарьев	Кожевенные фабрики
Крестьяне	Зерно, шкуры, пушнина	Тюмень	Земледелие, промысел

Материалы А.С. Иваненко и исторические обзоры

Тюмень XVII–XVIII веков: центр предпринимательства и труда

В XVII–XVIII веках Тюмень стала экономическим центром Сибири благодаря активной торговле купеческих династий и упорному труду крестьян, что создало фундамент процветания и социальной структуры региона.

