

МЕЖРЕГИОНАЛЬНАЯ ОЛИМПИАДА ШКОЛЬНИКОВ «ЮНИОР»
ПРЕДМЕТ: ИСКУССТВО
ЗАКЛЮЧИТЕЛЬНЫЙ ЭТАП
2025-2026 учебный год
4 КЛАСС
ОТВЕТЫ

Максимальное количество баллов – 100 баллов

Задание № 1. Рассмотрите произведения живописи, напишите в бланке ответов жанры, в которых представлены иллюстрации. (12 баллов)

1. В. Л. Боровиковский «Е.А.Нарышкина»



2. Ф. Решетников «Опять двойка»



3. И.К. Айвазовский «Буря на море ночью»



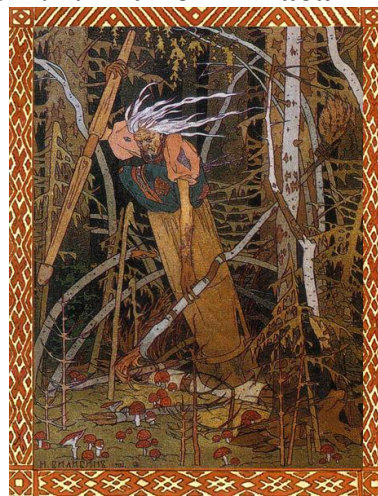
4. В.Ф. Стожаров «Лен»



5. В.И. Суриков «Переход Суворова через Альпы»



6. И.Я. Билибин «Баба Яга»



Ответы:

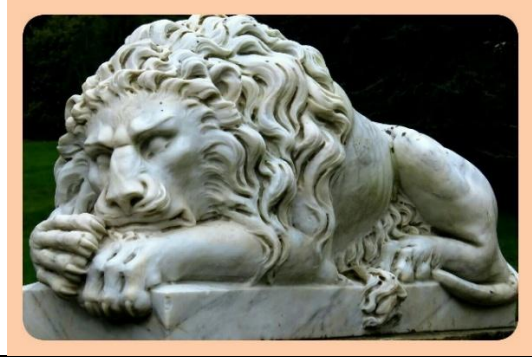
1. Портрет
2. Бытовой жанр
3. Марина
4. Натюрморт
5. Батальный жанр
6. Мифологический, сказочный жанр

Задание № 2 Рассмотрите иллюстрации, напишите в бланке ответов вид изобразительного искусства. (8 баллов)

1.



2.



3.



4.



Ответы:

1. ДПИ
2. Скульптура
3. Архитектура
4. Станковая живопись

Задание № 3. 25 июля 2026 года — дата, когда Тюмень отметит своё 440-летие.

Прочитайте текст и рассмотрите фотографии купеческих домов.

Напишите в бланке ответов имена купцов, которым принадлежали эти дома.

Купеческие дома Тюмени отличались особенностями архитектуры, декора и планировки, а также историей строительства. Строительство велось на средства купечества второй половины XIX — начала XX века. Купцы строили для своих нужд жилые, торговые дома, магазины, торговые лавки, склады и промышленные предприятия. Купеческие здания располагались в наиболее выгодных и престижных местах, например, на центральных улицах Тюмени: Царской и Спасской. (12 баллов)

1.



2.



3.



4.

**Ответы:**

1. Усадьба Колмаковых
2. Усадьба купца Василия Буркова
3. Бывший дом М. Е. Дементьева
4. Усадьба Колокольниковых

Задание № 4. В задании имена композиторов, которые писали музыку к советским мультфильмам. В бланке ответов **сопоставьте** имя композитора и его произведения. (10 баллов)

1) Владимир Шаинский	А. Написал музыку к мультфильму «В порту» 1975 года (песни «Акватория», «Дельфины», «Катерок»).
2) Евгений Крылатов	Б. Написал песенки из мультфильмов «Бременские музыканты» (1969), «По следам бременских музыкантов» (1973), «Как Лъвенок и Черепаха песню пели» (1974).
3) Алексей Рыбников	В. Написал песенки к мультфильмам «Катерок» (1970), «Чебурашка» (1971), «Крошка Енот» (1974), «Трям! Здравствуйте!» (1980).
4) Геннадий Гладков	Г. Сочинил для фильмов, в том числе и детских, множество музыкальных тем. Среди них — детские и молодёжные киноленты «Усатый нянь» (1977), «Шла собака по роялю» (1978), «Вам и не снилось» (1980), «Карантин» (1983), «Сказка о Звёздном мальчике» (1983).
5) Марк Минков	Д. Музыкальные темы и песни композитора звучат в мультфильмах «Умка» (1969), «Дед Мороз и лето» (1969), в серии мультфильмов про Простоквашино (1978–1984).

Ответы:

1)	2)	3)	4)	5)
В	Д	Г	Б	А

Задание № 5. Прочитайте текст, **сопоставьте** с иллюстрациями. Ответ разместите в бланке. (15 баллов)

1. Декоративная роспись русского крестьянского дома, известная в Тюменской области как «крашенный с цветочком». Расцвет промысла пришёлся на конец XIX — начало XX века. Тюменская роспись отличается особой техникой двухцветного мазка с белильной разживкой, густым неразбавленным цветом красок и радостным колоритом.



А.

2. История промысла уходит вглубь XVII столетия. Наиболее древними рисунками этих изделий были всевозможные геометрические орнаменты. В середине XIX века геометрический орнамент был вытеснен растительными узорами на чёрном фоне, изображающими разнообразные цветочные гирлянды и букеты.



Б.

3. В Тюмени сохранился этот уникальный вид украшения экстерьера дома, который мы и сейчас видим на исторических купеческих особняках второй половины XIX и начала XX века. Наличники одного дома отличаются друг от друга: на главном фасаде — самые красивые, на боковом — скромнее, и на дворовом — простые, с меньшим количеством резных деталей. Основные элементы декора — цветочные и фруктовые мотивы. Иногда на наличниках встречается изображение шишки, которое, вероятно, возникло под влиянием орнаментов коренных народов и сибирской природы.

В.



4. Традиция изготовления этих изделий в Тюмени зародилась во второй половине XIX века. Это верхняя часть печной дымовой трубы над крышей. Расцвет искусства изготовления дымников пришёлся на XIX–XX века. Дымники выглядят как сказочные терема, башенки с героями русских сказок. Сюжеты — орнаменты, фигурки птиц, животных, всадников на конях, стилизованные рога баранов, побеги с листьями, облака.

Г.



5. Уникальная деревянная сибирская (тюменская) игрушка. История этой игрушки началась сотни лет тому назад. Доподлинно известно, что дети тюменских ямщиков делали их своими руками. Эти игрушки раскрашивали теми же красками, что и иконы. Игрушку, которую вы видите на иллюстрации называли «солнечным», потому что он был такой же огненный, яркий и красивый как солнце.

Д.



Ответы:

1)	2)	3)	4)	5)
В	Д	Г	Б	А

Задание № 6 Рассмотрите картину русского художника Алексея Саврасова «Грачи прилетели». Определите, какие композиционные характеристики присущи этому произведению. Запишите истинные варианты ответов в бланке. (15 баллов)

- | |
|--|
| 1. Асимметричное построение пространства. Композиция выстроена не по классическим правилам симметрии – главные элементы (церковь и деревья с грачами) смещены влево, что создает динамичность и естественность изображения. |
| 2. Композиционный центр. Группа могучих сосен в центре поля. Они служат визуальной доминантой. Вокруг них строится вся композиция полотна. Создают эмоциональный акцент картины. |
| 3. Диагональные линии. Композиция построена на диагоналях: линия забора, склон холма, расположение деревьев ведут взгляд зрителя вглубь картины, усиливая ощущение пространства. |
| 4. Контраст света и тени. Сочетание светлых облаков и яркого неба с темными силуэтами деревьев и грачей создает эмоциональное напряжение и подчеркивает приход весны. |
| 5. Построение пространства. Проселочная дорога, извиваясь, уходит вглубь поля по диагонали создавая глубокую панораму. |
| 6. Воздушная перспектива. Дальний план (поле и небо) написан более светлыми тонами, чем передний. Это создает глубину пространства и ощущение простора русской равнины. |
| 7. Композиционный центр. Главным визуальным центром является группа берез с гнездами, вокруг которой строится вся композиция. Птицы в воздухе и на ветках усиливают динамику и становятся смысловым центром произведения. |



Ответ: 1, 3, 4, 6, 7

Задание № 7. При выполнении рисунка натюрморта количество этапов определяется сложностью натурной постановки, **определите последовательность этих этапов.**

Запишите ответы в бланк. (10 баллов)

1. Конструктивное решение формы предметов с учетом их пространственного положения;
2. Композиционное размещение изображения, компоновка всей группы и отдельных предметов на плоскости листа;
3. Обобщающий этап работы над завершением рисунка;
4. Светотеневое решение большой формы и установление основных тональных отношений;
5. Детальная проработка формы тоном.

Ответ: 2, 1, 4, 5, 3

Задание № 8. Сопоставьте вид искусства с основными средствами его выразительности. Ответ запишите в бланк. (8 баллов)

Вид искусства	Средства выразительности
1) Скульптура	А. Линия. Светотень
2) Живопись	Б. Мелодия, ритм, лад, тембр
3) Графика	В. Цвет
4) Музыка	Г. Форма. Объём. Пластика

Ответы:

1)	2)	3)	4)
Г	В	А	Б

Задание №9. Прочитайте описание картины и ответьте в бланке на вопросы.
(10 баллов)

На полотне запечатлен момент, когда одна из главных героев произведения предстала перед всеми в облике прекрасной царевны, танцуя на праздничном торжестве. Действие разворачивается в пышных царских палатах с расписанными стенами и дорогими коврами. Героиня повернулась спиной к зрителям, однако четкий силуэт и элегантная поза позволяют оценить её красоту и грацию. Глаза зрителей прикованы к музыкантам, чьи лица выражают восхищение и удивление перед искусством и очарованием царевны. На заднем плане виден деревенский хоровод возле озера, рядом расположены домики и поля со снопами, придающие сцене реалистичность и жизненность. Преобладающими цветами являются теплые насыщенные тона красного, золотого и зеленого оттенков. Полотно пропитано глубоким символизмом и отражает характерные черты русского фольклора, передавая дух волшебства и народного творчества.

1. Название произведения.
2. Автор живописного произведения.
3. Автор литературной основы.
4. Название литературного произведения.
5. Имена трех персонажей литературного произведения.

Ответы:

1. Царевна-лягушка
2. Виктор Михайлович Васнецов
3. Народная сказка
4. Царевна-лягушка
5. Иван-Царевич
Василиса Премудрая (Царевна-лягушка)
Царь-отец Ивана
Старшие братья Ивана
Кощёй Бессмертный
Баба-яга
Солдат (помощник Ивана)
Волшебные помощники Василисы