

Художники Тюменского края

Региональный перечень источников по истории, культуре, литературе для самостоятельного чтения школьника

грант «Развитие кадрового потенциала педагогов по вопросам изучения русского языка в рамках государственной программы Российской Федерации «Развитие образования»

Разработчики:

Приходько Ирина Николаевна, к.и.н., доцент ФГБОУ ВО ТГИК
Медведева Алеся Олеговна, методист лаборатории СГД, ТОГИРРО



Митинский Александр Павлович,

тюменский живописец график
(1905 - 1970)

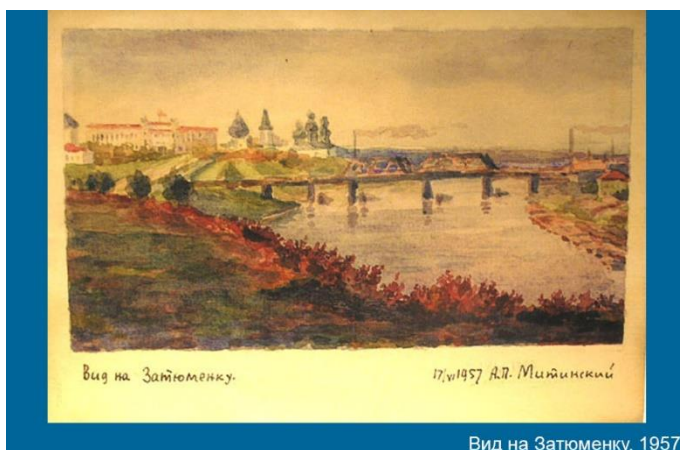


Родился 24 июня 1905 года. Сын потомственного почётного гражданина г. Тюмени Петра Козьмича Митинского. Профессиональный полиграфист-печатник. Художник-любитель.

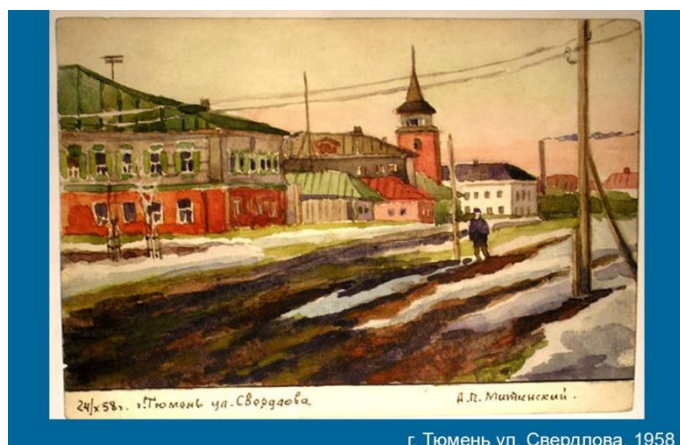
В детстве брал уроки у известного тюменского художника II половины XIX века И. А. Калганова. Главной темой творчества Александра Митинского были архитектурные ансамбли, памятники и живописные окрестности Тюмени.

Начиная с 20-х годов Митинский на основе богатого документального материала создавал многочисленные «фантазии» на тему древнерусской архитектуры. Все миниатюры выполнены им в подчеркнуто стилизованной, линейно-узорчатой манере. Насыщенный, яркий цвет, собранный в звучные локальные пятна, ограничен четкими контурными линиями, гибкими, плавными, придающими особую мелодичность работам.

В одном из поздних писем художник писал: «Мысль моя такая — показать старую и новую Тюмень. Нужно только это так сделать, чтобы и публику заинтересовать и, чтобы представляло художественную ценность — а это трудно. Да, я люблю свой город, где становится все лучше». Так в течение десятилетий — от 20-х до 70-х годов — художник работает над серией «Старая и новая Тюмень».



Вид на Затюменку. 1957



г. Тюмень ул. Свердлова. 1958





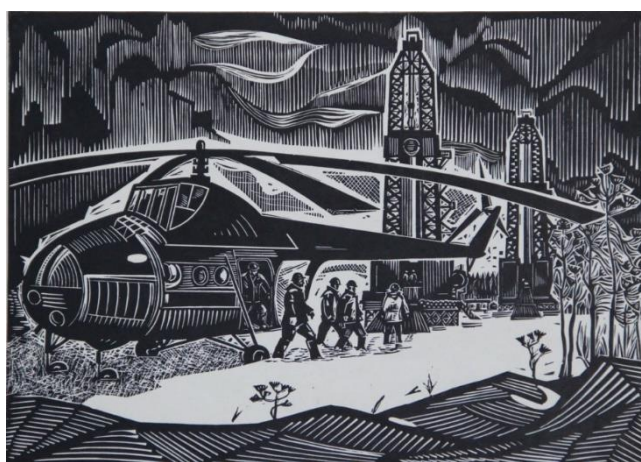
Рогожнев Михаил Степанович

Тюменский художник-график

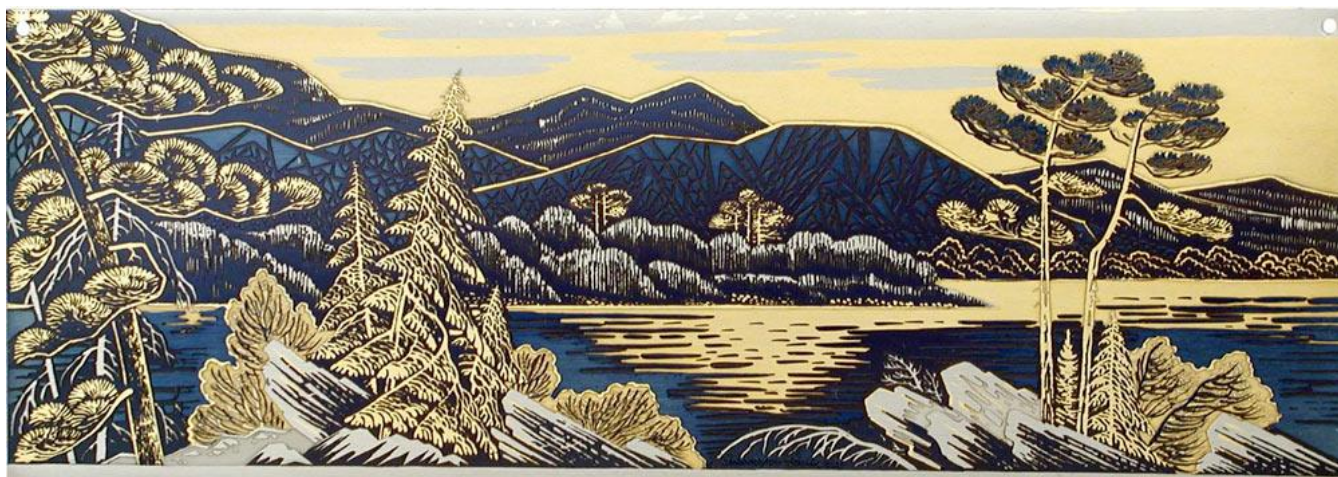


Михаил Степанович (1924–2006) родился, вырос и всю свою жизнь прожил в Тюмени, был ее патриотом и художником-летописцем. Его вдохновляла романтика рыбаков Севера.

Из серии «Север» «На вахту»



Гравюра «Рассвет»





Седов Анатолий Владимирович

Тюменский художник



Анатолий Владимирович Седов родился в Чите в рабочей семье в 1929 г. Склонность к рисованию у него проявилась еще в школе. Путь в искусство, как и для многих его сверстников, был не прям и не легкий. Одно время, оставив школу, он занимался в ремесленном училище; позже, закончив семилетку, уехал на Дальний Восток, где учился на радиста, по вечерам рисовал. Затем посещал художественную студию при Дворце культуры в Комсомольске-на-Амуре, одновременно работая оформителем в художественной мастерской. В студии его первым учителем был живописец Г.Ю. Цевилев.

В 1955 г. поступил в Иркутское художественное училище; овладеть основами живописного мастерства А. Седову помогали преподаватели А.И. Вычугжанин и С.К. Двойнов. После окончания училища приехал работать в Тюмень. Его пейзажи, портреты, натюрморты сразу же были приняты на областную выставку (1959 г.). В последующие годы художник повышал мастерство, неоднократно посещая творческие дачи (Горячий Ключ под Краснодаром, Вышний Волочок под Москвой и др.).

/В помощь краеведу. Материалы к календарю знаменательных и памятных дат Тюменской области на 2004 год. – Тюмень, 2003. – С. – 68-69.

На пути к церкви





Токарев Петр Прокопьевич

Тобольский художник
(1923-1997)



Петр Прокопьевич Токарев родился 2 декабря 1923 г. в селе Тураево Нижнетавдинского района Тюменской области. Учился в институте им. И.Е. Репина в Ленинграде (1955-1961) у Ю.М. Непринцева. Член СХ СССР с 1965. Живописец. Автор тематических композиций, портретист, пейзажист. Председатель правления Тюменской организации СХ РСФСР (1972- 1974).



«Тобольск»



Без названия
«Пейзаж»



Александр Новик вспоминает Петра Токарева
https://www.youtube.com/watch?v=x__CrHYdars&app=desktop



Чукомин Пантелеймон Петрович

Тюменский живописец и график
(1874-1938/1944)



Чукомин Пантелеймон Петрович, живописец, график, педагог, общественный деятель родился 18 июля 1874 года в Тобольске, в семье сапожника. Окончив Петербургское центральное училище технического рисования (1899-1905), он преподавал рисование и черчение в средних учебных заведениях Тобольска, в свободное от занятий время занимался живописью. П.П. Чукомин известен как автор тематических картин, жанрист и портретист. Им создано свыше 100 картин. С 1934 года - член Союза художников.

В дореволюционный период творчества художник создает картины, в которых преобладают мотивы нерадостной жизни крестьян: "Пряха", "Нищий старик", "Нянька поневоле" и др. На картинах Чукомина-пейзажиста, влюбленного в свой город и его окрестности с многочисленными памятниками каменного зодчества XVII-XVIII веков, мы найдем внешний вид Тобольского кремля, Никольский взвоз летом и осенью, Ивановский монастырь, памятник Ермаку, Михайло-Архангельскую церковь при вечернем свете



«Тобольск»



«Берег Иртыша»

