



Социальное партнерство в сфере дополнительного образования детей

Региональный модельный центр
дополнительного образования детей Тюменской области

Основные понятия

Социальное партнерство – взаимодействие образовательных организаций, общественно-деловых объединений, предприятий (работодателей), общественных организаций, государственных органов власти (в сфере образования, труда и занятости), действующих на основе взаимного учета интересов и потребностей в целях повышения эффективности управления развитием образовательной организации.

Открытость образовательного учреждения выражается в построении системы социального партнерства: кооперативных связей с другими сферами общества: органами власти, бизнесом, учреждениями образования, культуры и науки, направленной на взаимовыгодное сотрудничество в тактическом и стратегическом плане, совместную деятельность образовательного учреждения и социальных партнеров.

Основная идея социального партнерства образовательного учреждения - взаимовыгодная кооперация, в которой образовательное учреждение выступает не в роли просителя, а является полноправным партнером. Это означает непосредственный и прямой обмен ресурсами, привлекаемыми от социальных партнеров, на конкретные результаты деятельности образовательного учреждения.

*Социальное партнерство не ограничивается разовыми акциями,
а строится на долгосрочной основе и взаимном доверии.*

Форма реализации социального партнерства – договоры и соглашения между учреждениями основного, общего, профессионального и дополнительного образования и работодателем.

Принципы социального партнерства:

- ☐ целостность,
- ☐ равенство сторон,
- ☐ приоритетность диалога во взаимодействии,
- ☐ добровольность,
- ☐ обязательность исполнения договоренностей
- ☐ разделение ответственности

- ☐ принцип взаимодополняемости: мы объединяемся, потому, что каждый в отдельности недостаточен;
- ☐ принцип границ: прежде, чем браться, надо определить, кто что делает и когда;
- ☐ принцип обмена продуктами деятельности: взаимодействие проходит тогда, когда есть чем обменяться.

Достижение мотивации всего коллектива образовательной организации к выполнению сложной и трудоемкой работы по формированию устойчивой системы сотрудничества с различными категориями социальных партнеров.

Алгоритм построения социального партнерства

I подготовительный

определение круга задач, которые необходимо решать коллективу

01

Что следует понимать под системой социального партнерства?

Нацеленность коллектива
Образовательной организации на
развитие социального партнерства

01

02

Какие проблемы организации можно решить через развитие системы социального партнерства?

База данных потенциальных
социальных партнеров по категориям
существующих и потенциальных форм
сотрудничества с ними

02

03

Кто может стать основным партнером?

База данных существующих
образовательных программ

03

04

Что образовательная организация может дать своим реальным и потенциальным партнерам?

II

организационный

установление устойчивых связей
с социальными партнерами



*Требуется тщательная подготовка к
каждому визиту к социальному партнеру*

- 1 подготавливаются договора о сотрудничестве
- 2 отрабатывается технология взаимодействия с различными категориями социальных партнеров
- 3 создаются элементы будущей системы социального партнерства
- 4 определяются формы партнерства, формируется круг социальных партнеров (модель партнерства: участники социального диалога - государство, местное самоуправление, коммерческий сектор, некоммерческий предприятия и учреждения других ведомств, родители).

III

системообразующий

объединение в систему имеющихся и создающихся элементов социального партнерства, устойчивое и постоянное взаимодействие с партнерами, поддержка контактов становится функциональной обязанностью участников

01

разработанные должностные инструкции различных категорий специалистов по работе с социальными партнерами

02

план работы организации с включенными в него мероприятиями по социальному партнерству

03

типовые документы по социальному партнерству: договора, положения о программах, учебно-методических комплексах, о других ресурсах

04

пакет экспертных оценок и определение направлений дальнейшей совместной деятельности

Как начать социальное партнёрство?

Шаг 1. Посмотреть, какие организации или интересные люди находятся рядом на территории. Использовать сведения о местах работы родителей и выпускников.

Шаг 2. Составить список потенциальных партнёров.

Шаг 3. Подумать и зафиксировать, что можете предложить этим партнёрам. И что бы вы хотели попросить от них взамен.

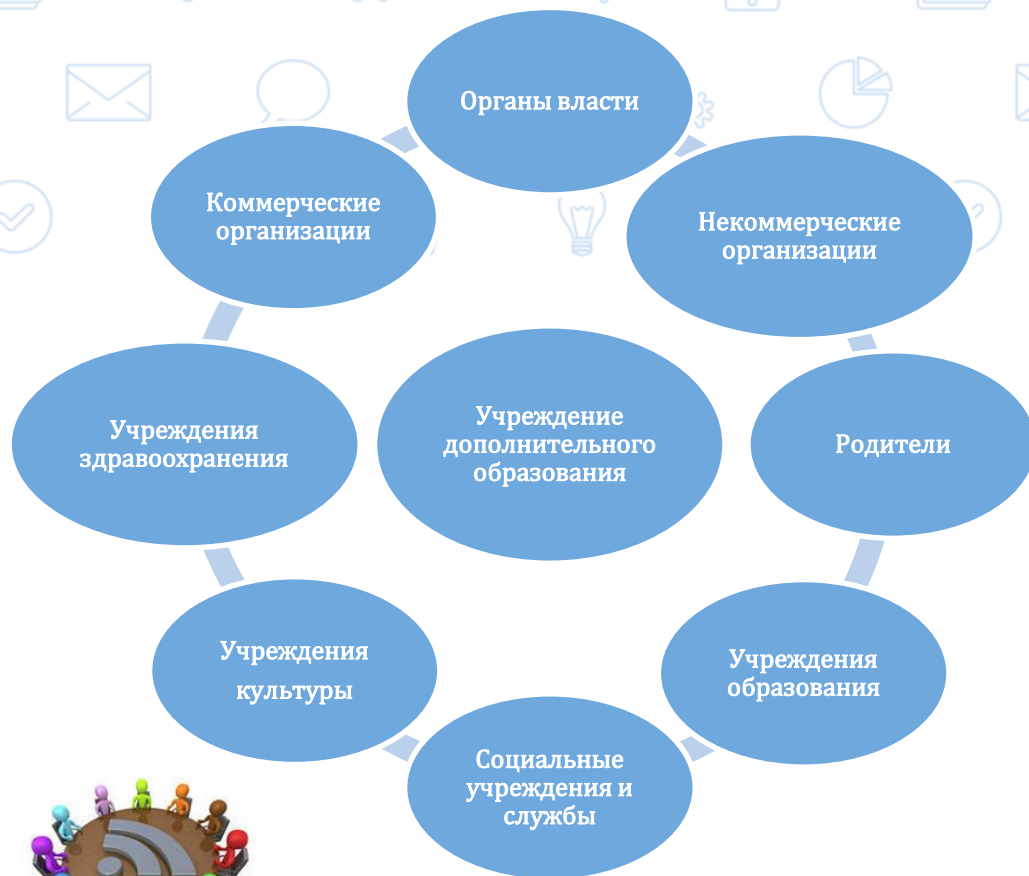
Шаг 4. Планирование и организация встречи с потенциальным партнером чтобы рассказать, что вы можете сделать для них и чего хотите от них. Предложить дружбу и партнерство.

Шаг 5. Сесть за стол переговоров.

Для знакомства хорошо работает приглашение к себе в гости на какое-то интересное яркое событие. Здесь есть возможность показать, что вы можем быть интересны партнёрам. Нужно не просто говорить: «Дайте нам что-то». Лучше сказать: «Давайте вместе проведём событие или организуем реальное дело. От нас будет вот такой вклад, а от вас возможен этот».

Партнёрство - это взаимовыгодные отношения

Модель партнерства



Современное учреждение дополнительного образования не может сегодня успешно развиваться и реализовывать свою деятельность без широкого сотрудничества на уровне социального партнерства.



Результат партнерства- создание оптимальных условий полноценного обучения и воспитания учащихся, их разностороннее развитие.

Развитие взаимодействия учебных заведений системы дополнительного образования детей и региональных служб занятости населения; заключение и реализация договоров о совместной деятельности между потенциальными работодателями и учреждениями в системе дополнительного образования детей.



Разнообразные внешние контакты в образовательной деятельности позволяют учащимся ближе познакомиться с деятельностью научно-исследовательских организаций, промышленных предприятий и учреждений культуры, что способствует повышению качества образования, один из показателей которого – достижения учащихся.

Партнерство с областной библиотекой, краеведческим музеем, парком культуры позволяет использовать их творческие площадки, экспозиционные ресурсы, проводить мероприятия и выставки творческих работ учащихся, поисковых находок

Направления взаимодействия ОО и партнеров

- обновление содержания дополнительных общеобразовательных программ, с учетом особенностей и потребностей
- организационно-методическое сопровождение
- социальными партнерами педагогов, в том числе путем вовлечения в реализацию реальных проектов социальных партнеров
- привлечение представителей социальных партнеров для проведения мероприятий, включая наставничество
- организация профориентационной деятельности
- проведение обучающих мероприятий для педагогических работников на базе организаций социальных партнеров
- развитие материально-технического оснащения образовательных организаций

Результаты социального партнерства

1. повышение качества образовательного процесса (призовые места на творческих конкурсах различного уровня);
2. обновление содержания, форм и средств организации образовательного процесса;
3. повышение уровня удовлетворенности качеством дополнительного образования участников образовательного процесса;
4. повышение уровня внешней оценки качества предоставления услуг дополнительного образования;
5. расширение спектра предоставляемых образовательных услуг для разных категорий детей, в том числе одаренных и с ОВЗ, возможности удовлетворения индивидуальных запросов в образовании, повышение открытости и конкурентоспособности учреждения.

Контактная информация



☎ 8 (3452) 638-124 доб. 102

✉ rmc@togirro.ru

o.bugaeva@togirro.ru

🌐 https://vk.com/rmc_72

Ситуационный центр:

☎ 8 (3452) 638-129

✉ s.cent@togirro.ru