

ГЛАВА 2.

Методический анализ результатов ЕГЭ по русскому языку

РАЗДЕЛ 1. ХАРАКТЕРИСТИКА УЧАСТНИКОВ ЕГЭ ПО УЧЕБНОМУ ПРЕДМЕТУ

1.1. Количество участников ЕГЭ по учебному предмету (за 3 года)

Таблица 2-1

2023 г.		2024 г.		2025 г.	
чел.	% от общего числа участников	чел.	% от общего числа участников	чел.	% от общего числа участников
10360	99,3	10445	99,5	11215	99,5

1.2. Процентное соотношение юношей и девушек, участвующих в ЕГЭ (за 3 года)

Таблица 2-2

Пол	2023 г.		2024 г.		2025 г.	
	чел.	% от общего числа участников	чел.	% от общего числа участников	чел.	% от общего числа участников
Женский	5517	52,9	5626	53,6	5945	52,7
Мужской	4843	46,4	4819	45,9	5270	46,7

1.3. Количество участников экзамена в регионе по категориям (за 3 года)

Таблица 2-3

Категория участника	2023 г.		2024 г.		2025 г.	
	чел.	% от общего числа участников	чел.	% от общего числа участников	чел.	% от общего числа участников

ВТГ, обучающихся по программам СОО	10339	99,1	10433	99,3	11205	99,4
ВТГ, обучающихся по программам СПО						
ВПЛ						

1.4. Количество участников экзамена в регионе по типам ОО

Таблица 2-3

№ п/п	Категория участника	2023 г.		2024 г.		2025 г.	
		чел.	% от общего числа участников	чел.	% от общего числа участников	чел.	% от общего числа участников
1.	Средняя общеобразовательная школа	8390	80,4	8455	80,5	9229	81,8
2.	Средняя общеобразовательная школа с углубленным изучением отдельных предметов	65	0,6	77	0,7	93	0,8
3.	Гимназия	961	9,2	1059	10,1	1076	9,5
4.	Лицей	643	6,2	659	6,3	624	5,5
5.	Вечерняя (сменная) общеобразовательная школа	214	2,1	109	1,0	112	1,0
6.	Президентское кадетское училище	87	0,8	86	0,8	81	0,7

1.5. Количество участников ЕГЭ по учебному предмету по АТЕ региона

Таблица 2-4

№ п/ п	Наименование АТЕ	Количество участников ЕГЭ по учебному предмету	% от общего числа участников в регионе
1.	201 - г. Тюмень	6404	56,8
2.	221 - Абатский муниципальный район	103	0,9
3.	222 - Армизонский муниципальный район	62	0,5

4.	223 - Аромашевский муниципальный район	83	0,7
5.	224 - Бердюжский муниципальный район	91	0,8
6.	225 - Вагайский муниципальный район	138	1,2
7.	226 - Викуловский муниципальный район	95	0,8
8.	227 - Голышмановский муниципальный район	141	1,3
9.	228 - Заводоуковский муниципальный район	328	2,9
10.	229 - Исетский муниципальный район	154	1,4
11.	230 - Ишимский муниципальный район	217	1,9
12.	231 - Казанский муниципальный район	165	1,5
13.	232 - Нижнетавдинский муниципальный район	128	1,1
14.	233 - Омутинский муниципальный район	106	0,9
15.	234 - Сладковский муниципальный район	81	0,7
16.	235 - Сорокинский муниципальный район	43	0,4
17.	236 - Тобольский муниципальный район	99	0,9
18.	237 - Тюменский муниципальный район	915	8,1
19.	238 - Уватский муниципальный район	149	1,3
20.	239 - Упоровский муниципальный район	127	1,1
21.	240 - Юргинский муниципальный район	67	0,6
22.	241 - Ялуторовский муниципальный район	64	0,6
23.	242 - Ярковский муниципальный район	94	0,8
24.	243 - г. Тобольск	663	5,9
25.	244 - г. Ишим	501	4,4
26.	245 - г. Ялуторовск	197	1,7

1.6. Прочие характеристики участников экзаменационной кампании (при наличии)

Выпускники прошлых лет сдавали ЕГЭ в резервные дни основного периода: 17.06.2025 – 164 человека, средний балл составил 56; 23.06.2025 – 1 участник, средний балл составил 91. В основной день (30.05.2025 г.) выпускники прошлых лет не сдавали экзамен.

1.7. ВЫВОДЫ о характере изменения количества участников ЕГЭ по учебному предмету

ЕГЭ по русскому языку является обязательным экзаменом, следовательно, самым массовым и актуальным для дальнейшего получения высшего образования. Сравнивая данные числа участников ЕГЭ в 2023 и 2024 г. по *таблице 2-1*, можно сделать вывод о достаточно стабильном высоком количестве участников обязательного экзамена. Однако в 2025 г. наблюдается прирост количества экзаменуемых, который составил 770 человек по сравнению с 2024 г.

Процентное соотношение юношей и девушек (таблица 2-2) за три года довольно стабильно, сохраняется тенденция превалирования девушек над юношами примерно в тех же соотношениях, что и в 2023 г., и 2024 г. Важно отметить, что в сравнении с 2024 г. в 2025 г. отмечается незначительное изменение количества экзаменуемых: увеличение процента юношей (на 0,9%) и уменьшение процента девушек (на 0,8%).

Анализ таблицы 2-3 показывает, что количество участников ЕГЭ по русскому языку по категориям участника коррелирует в 2023 и 2024 гг. Выпускники, обучающиеся по программам СПО, не принимали участие в ЕГЭ по русскому языку. В 2025 г. наблюдается довольно значительное увеличение выпускников, обучающихся по программе СОО, относительно с 2024 г. (больше на 772 человека). ВПЛ с 2023 г. по 2025 г. не принимали участие в сдаче ЕГЭ. Стоит отметить, что с 2020 г. по 2023 г. наблюдался рост участников экзамена с ограниченными возможностями (от 0,1 до 0,6%): в 2020 г. – 39 выпускников, в 2021 г. – 52 выпускника, в 2022 г. – 91 выпускник, в 2023г. - 103 выпускника. Однако с 2024 г. наблюдается уменьшение количества участников: в 2024 г. – 83 человека, в 2025 г. – 55 человек.

Количество участников ЕГЭ по русскому языку в средней общеобразовательной школе (таблица 1.4) в 2023 и 2024 гг. практически не изменилось (разница составила 0,1 %), однако в 2025 г. прослеживается рост выпускников на 1,3 % по сравнению с предыдущим годом. Стоит отметить незначительное увеличение выпускников средней общеобразовательной школы с углубленным изучением отдельных предметов (в 2023 г. – 0,6%, в 2024 г. – 0,7%, в 2025 г. – 0,8%); прослеживается уменьшение числа выпускников гимназий и лицеев: на 0,6% и на 0,8%, соответственно. Количество участников ЕГЭ по русскому языку вечерней (сменной) общеобразовательной школы в 2025 г. осталось неизменным относительно 2024 г. Число выпускников президентского кадетского училища остается примерно одинаковым с 2023 г. по 2025 г.

Анализируя таблицу 2-5, отражающую количество участников ЕГЭ по учебному предмету по АТЕ региона, можно сделать следующие выводы: учитывая, что ЕГЭ по русскому языку, как обязательный экзамен, самый востребованный и массовый, рейтинг стабилен и обоснован количеством проживающих и социально-экономическим благосостоянием населения, возможностью получения высшего образования, трудоустройства и карьерного роста. Численность населения в городах с каждым годом растёт; из четырех городов традиционно наибольшее количество участников ЕГЭ в г. Тюмени (6404 чел.), что на 358 чел. превышает показатели 2024 г.

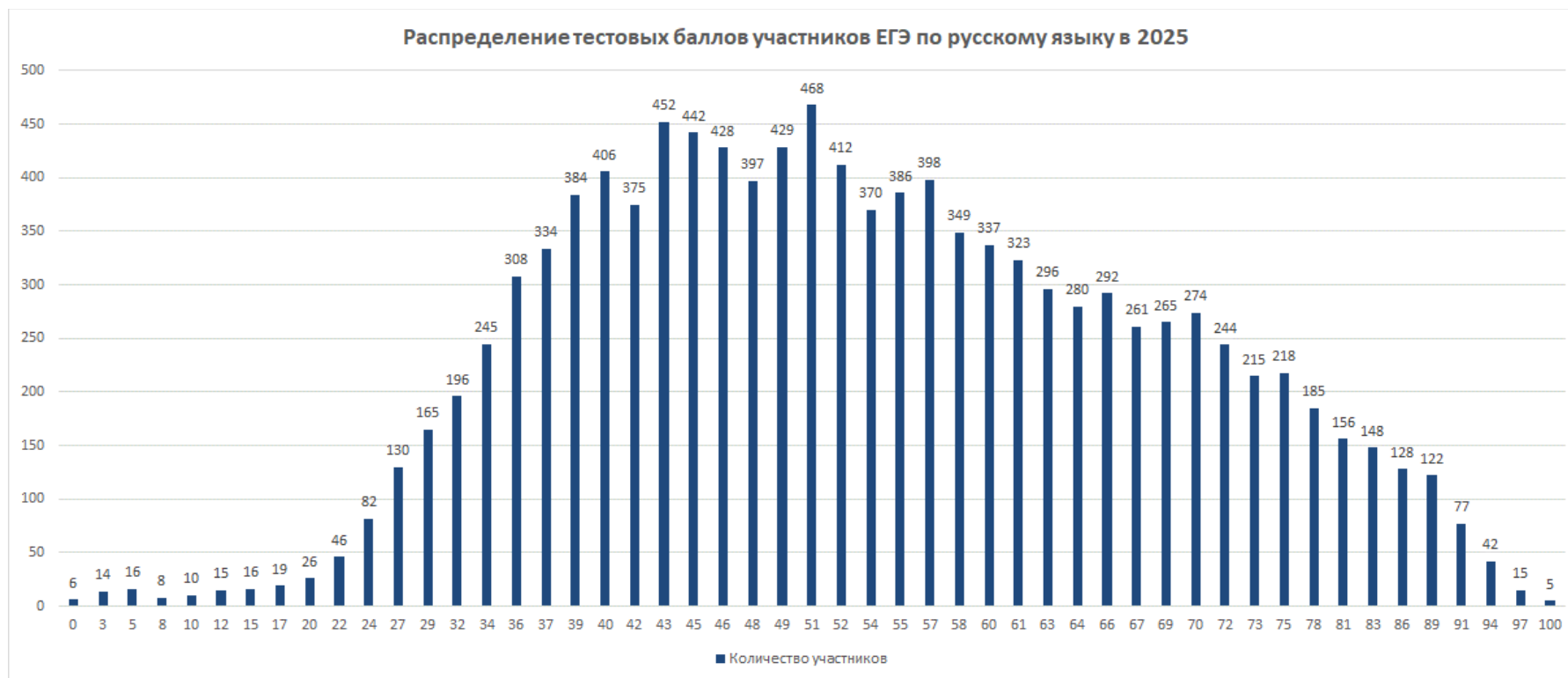
Наибольшее количество участников ЕГЭ в Тюменском районе, самом большом по численности и территории (915 чел.), на втором месте по количеству участников экзамена среди муниципальных районов региона – Заводоуковский муниципальный район (328 чел.), на третьей позиции Ишимский муниципальный район (217 чел.), четвертое место занимает Казанский муниципальный район (165 чел.), на пятое место – Исетский муниципальный район (154 чел.).

Итак, на основании приведенных данных по составу участников ЕГЭ по русскому языку в Тюменской области можно сделать вывод о том, что общая динамика количественных показателей в 2025 г. существенно не отличается от предыдущих лет, однако наблюдается небольшое увеличение количества выпускников.

РАЗДЕЛ 2. ОСНОВНЫЕ РЕЗУЛЬТАТЫ ЕГЭ ПО ПРЕДМЕТУ

1.7. Диаграмма распределения тестовых баллов участников ЕГЭ по предмету в 2025 г.

(количество участников, получивших тот или иной тестовый балл)



1.8. Динамика результатов ЕГЭ по предмету за последние 3 года

Таблица 2-6

№ п/п	Участников, набравших балл	Год проведения ГИА		
		2023 г.	2024 г.	2025 г.
1.	ниже минимального балла, %	1,3	2,4	1,6
2.	от минимального балла до 60 баллов, %	49,8	54,9	66,8
3.	от 61 до 80 баллов, %	34,4	32,2	25,4
4.	от 81 до 100 баллов, %	14,5	10,5	6,2
5.	Средний тестовый балл	60,4	57,3	53,6

1.9. Результаты ЕГЭ по учебному предмету по группам участников экзамена с различным уровнем подготовки

1.9.1. в разрезе категорий участников ЕГЭ

Таблица 2-5

№ п/п	Категории участников	Доля участников, у которых полученный тестовый балл			
		ниже минимального	от минимального балла до 60 баллов	от 61 до 80 баллов	от 81 до 100 баллов
1.	ВТГ, обучающиеся по программам СОО	1,6	66,8	25,5	6,2
2.	ВТГ, обучающиеся по программам СПО				
3.	ВПЛ				
4.	Участники экзамена с ОВЗ	1,8	68,5	24,3	5,4

1.9.2. в разрезе типа ОО

Таблица 2-8

№ п/п	Тип ОО	Количество участников, чел.	Доля участников, получивших тестовый балл			
			ниже минимального	от минимального до 60 баллов	от 61 до 80 баллов	от 81 до 100 баллов
1.	Средняя общеобразовательная школа	9229	1,7	70,3	23,3	4,7
2.	Средняя общеобразовательная школа с углубленным изучением отдельных предметов	93	1,1	86,0	10,8	2,2
3.	Гимназия	1076	0,7	48,4	36,9	14,0
4.	Лицей	624		46,5	39,7	13,8
5.	Вечерняя (сменная) общеобразовательная школа	112	6,2	88,4	4,5	0,9
6.	Президентское кадетское училище	81		13,6	58,0	28,4

1.9.3. юношей и девушек

Таблица 2-6

№ п/п	Пол	Количество участников, чел.	Доля участников, получивших тестовый балл			
			ниже минимального	от минимального до 60 баллов	от 61 до 80 баллов	от 81 до 100 баллов
1.	женский	5945	0,9	60,5	30,2	8,3
2.	мужской	5270	2,3	73,9	20,0	3,7

1.9.4. в сравнении по АТЕ

Таблица 2-7

№ п/п	Наименование АТЕ	Количество участников, чел.	Доля участников, получивших тестовый балл			
			ниже минимального	от минимального до 60 баллов	от 61 до 80 баллов	от 81 до 100 баллов
1.	201 - г.Тюмень	6404	0,7	62,4	29,0	7,9
2.	221 - Абатский муниципальный район	103	2,9	65,0	26,2	5,8
3.	222 - Армизонский муниципальный район	62	1,6	80,6	14,5	3,2
4.	223 - Аромашевский муниципальный район	83	3,6	88,0	8,4	
5.	224 - Бердюжский муниципальный район	91	6,6	70,3	16,5	6,6
6.	225 - Вагайский муниципальный район	138	5,1	83,3	9,4	2,2
7.	226 - Викуловский муниципальный район	95	1,1	68,4	25,3	5,3
8.	227 - Голышмановский муниципальный район	141	0,7	81,6	15,6	2,1
9.	228 - Заводоуковский муниципальный район	328	6,1	74,1	16,5	3,4
10.	229 - Исетский муниципальный район	154	1,3	72,1	22,7	3,9
11.	230 - Ишимский муниципальный район	217	3,2	77,4	17,1	2,3
12.	231 - Казанский муниципальный район	165	0,6	73,3	21,2	4,8
13.	232 - Нижнетавдинский муниципальный район	128	4,7	77,3	14,8	3,1
14.	233 - Омутинский муниципальный район	106	1,9	75,5	19,8	2,8
15.	234 - Сладковский муниципальный район	81		72,8	24,7	2,5
16.	235 - Сорокинский муниципальный район	43		90,7	9,3	
17.	236 - Тобольский муниципальный район	99	6,1	80,8	10,1	3,0
18.	237 - Тюменский муниципальный район	915	3,6	74,9	18,7	2,8
19.	238 - Уватский муниципальный район	149	2,7	77,2	16,8	3,4
20.	239 - Упоровский муниципальный район	127	2,4	85,0	11,0	1,6
21.	240 - Юргинский муниципальный район	67	1,5	67,2	29,9	1,5

№ п/п	Наименование АТЕ	Количество участников, чел.	Доля участников, получивших тестовый балл			
			ниже минимального	от минимального до 60 баллов	от 61 до 80 баллов	от 81 до 100 баллов
22.	241 - Ялуторовский муниципальный район	64	1,6	85,9	12,5	
23.	242 - Ярковский муниципальный район	94	1,1	76,6	19,1	3,2
24.	243 - г.Тобольск	663	3,0	62,6	28,7	5,7
25.	244 - г.Ишим	501		61,1	31,7	7,2
26.	245 - г.Ялуторовск	197	1,5	74,1	20,3	4,1

1.10. Выделение перечня ОО, продемонстрировавших наиболее высокие и низкие результаты ЕГЭ по предмету

1.10.1. Перечень ОО, продемонстрировавших наиболее высокие результаты ЕГЭ по предмету

Таблица 2-8

№ п/п	Наименование ОО	Количество ВТГ, чел.	Доля ВТГ, получивших тестовый балл			
			от 81 до 100 баллов	от 61 до 80 баллов	от минимального балла до 60 баллов	ниже минимального
1.	201108 - ГАОУ ТО "ФМШ"	43	39,5	55,8	4,7	
2.	201021 - МАОУ гимназия № 21 города Тюмени	57	38,6	52,6	8,8	
3.	201103 - ГАОУ ТО "Гимназия российской культуры"	21	33,3	38,1	28,6	
4.	201107 - ФГКОУ Тюменское ПКУ	81	28,4	58,0	13,6	
5.	201104 - Гимназия ТюмГУ	145	27,6	55,9	16,6	
6.	201101 - Общеобразовательный лицей ТИУ	102	23,5	55,9	20,6	
7.	201105 - МАОУ гимназия №5 города Тюмени	34	23,5	38,2	38,2	
8.	243020 - МАОУ «Лицей» г. Тобольска	19	15,8	57,9	26,3	

№ п/п	Наименование ОО	Количество ВТГ, чел.	Доля ВТГ, получивших тестовый балл			
			от 81 до 100 баллов	от 61 до 80 баллов	от минимального балла до 60 баллов	ниже минимального
9.	201102 - МАОУ лицей №93 г.Тюмени	198	15,7	37,4	47,0	
10.	201034 - МАОУ лицей №34 города Тюмени	58	15,5	36,2	48,3	
11.	201015 - МАОУ СОШ №15 г.Тюмени	160	14,4	30,0	55,6	
12.	244010 - МАОУ ИГОЛ им.Е.Г.Лукьянец	49	14,3	46,9	38,8	
13.	201016 - МАОУ гимназия №16 г.Тюмени	142	14,1	48,6	37,3	
14.	243010 - МАОУ "Гимназия имени Н.Д. Лицмана"	48	12,5	58,3	29,2	
15.	201041 - МАОУ СОШ №41 города Тюмени	33	12,1	39,4	48,5	
16.	201089 - МАОУ СОШ №89 г.Тюмени	59	11,9	45,8	42,4	
17.	201001 - МАОУ гимназия №1 города Тюмени	113	11,5	40,7	47,8	
18.	243009 - МАОУ СОШ №9 г.Тобольска	92	10,9	44,6	44,6	
19.	201017 - МАОУ СОШ №17 г.Тюмени	55	10,9	21,8	67,3	
20.	244012 - МАОУ СОШ №12 г.Ишима	58	10,3	29,3	60,3	
21.	201040 - МАОУ СОШ №40 г.Тюмени	92	9,8	39,1	51,1	
22.	221002 - МАОУ Абатская СОШ №2	31	9,7	29,0	61,3	
23.	201073 - МАОУ СОШ №73 "Лира" г.Тюмени	22	9,1	50,0	40,9	

№ п/п	Наименование ОО	Количество ВТГ, чел.	Доля ВТГ, получивших тестовый балл			
			от 81 до 100 баллов	от 61 до 80 баллов	от минимального балла до 60 баллов	ниже минимального
24.	237003 - МАОУ Богандинская СОШ №1	24	8,3	25,0	66,7	

1.10.2. Перечень ОО, продемонстрировавших низкие результаты ЕГЭ по предмету

Таблица 2-9

№ п/п	Наименование ОО	Количество ВТГ, чел.	Доля ВТГ, получивших тестовый балл			
			ниже минимального	от минимального балла до 60 баллов	от 61 до 80 баллов	от 81 до 100 баллов
1.	243024 - МАОУ СОШ №20 г.Тобольска	21	19,0	76,2	4,8	
2.	228012 - МАОУ "Новозаимская СОШ"	50	18,0	72,0	8,0	2,0
3.	236022 - МАОУ Сетовская СОШ	14	14,3	78,6		7,1
4.	237031 - МАОУ Чикчинская СОШ им. Якина	37	13,5	73,0	13,5	
5.	225022 - МАОУ Осиновская СОШ	15	13,3	86,7		
6.	225005 - МАОУ Дубровинская СОШ	15	13,3	66,7	13,3	6,7
7.	236019 - МАОУ "Прииртышская СОШ"	16	12,5	68,8	18,8	
8.	221003 - МАОУ Банниковская СОШ	17	11,8	76,5	11,8	
9.	230008 - МАОУ Тоболовская СОШ	51	9,8	78,4	11,8	
10.	201051 - МАОУ СОШ №51 г.Тюмени	11	9,1	54,5	36,4	
11.	237006 - МАОУ Богандинская СОШ №2	46	8,7	73,9	15,2	2,2
12.	228003 - МАОУ "Боровинская СОШ"	25	8,0	72,0	20,0	
13.	238007 - МАОУ "Уватская СОШ" Уватского муниципального района	38	7,9	76,3	13,2	2,6
14.	239002 - МАОУ Емуртлинская СОШ	27	7,4	85,2	7,4	

№ п/п	Наименование ОО	Количество ВТГ, чел.	Доля ВТГ, получивших тестовый балл			
			ниже минимального	от минимального балла до 60 баллов	от 61 до 80 баллов	от 81 до 100 баллов
15.	228001 - МАОУ "СОШ № 1" г.Заводоуковска	41	7,3	73,2	17,1	2,4
16.	237002 - МАОУ Андреевская СОШ	14	7,1	85,7	7,1	
17.	241012 - МАОУ Новоатъяловская СОШ	14	7,1	85,7	7,1	
18.	224001 - МАОУ СОШ с.Бердюжье	75	6,7	68,0	17,3	8,0
19.	232010 - МАОУ "Нижнетавдинская СОШ"	76	6,6	77,6	14,5	1,3
20.	237024 - МАОУ Новотарманская СОШ	47	6,4	83,0	8,5	2,1
21.	224005 - МАОУ СОШ с.Окунёво	16	6,2	81,2	12,5	
22.	201147 - МАОУВ(С)ОШ №2 г.Тюмени	112	6,2	88,4	4,5	0,9
23.	237010 - МАОУ Винзилинская СОШ им.Ковальчука	83	6,0	75,9	16,9	1,2
24.	233002 - МАОУ Вагайская СОШ Омутинского района	17	5,9	76,5	17,6	

1.11. ВЫВОДЫ о характере изменения результатов ЕГЭ по предмету

Описание изменений в результатах 2025 г. на основе показателей в разделе 2 позволяет проанализировать текущую ситуации в регионе в сравнении с предыдущими годами для выявления проблем и дальнейшего выстраивания организационного, психолого-педагогического, методического сопровождения подготовки к ЕГЭ, преподавания учебного предмета «Русский язык» на всех ступенях обучения. Данные таблиц 2.3.3, 2.4.1, 2.4.2 позволяют провести анализ уровня преподавания и освоения учебного предмета конкретном муниципальном образовании, сравнить статистические данные образовательной организаций за три года.

В целом распределение баллов участников экзамена свидетельствует о дифференцирующей способности экзамена по русскому языку и соответствии КИМ уровню подготовки выпускников.

При анализе диаграммы распределения тестовых баллов участников ЕГЭ можно отметить, что в 2024 г. «гребень баллов» приходится на 52 и 57 единиц: 351 участник ЕГЭ получил 52 и 345 участников получили 57 баллов, в сумме 696 человек. А в 2025 г. такие же баллы получило следующее количество выпускников: 412 участников получили 52 баллов и 398 участников – 57 баллов, в сумме 810 человек, что значительно превышает

показатель предыдущего года. В 2025 г. «гребень баллов» приходится на 43 и 51 единиц: 452 участника ЕГЭ получили 43 и 468 участников – 57 баллов, суммарное количество участников ЕГЭ составило 920 человек. Следовательно, наблюдается рост выпускников

Анализируя *таблицу 2-6*, мы наблюдаем уменьшение среднего балла по региону в 2025 г. на 3,7% в сравнении с 2024 г. и на 3,1% в сравнении с 2023 г. Тенденция снижения среднего тестового балла намечается с 2022 г.: стоит учитывать тот факт, что оценочные диагностические процедуры задают направление методике преподавания учебного предмета, и поскольку ежегодно вносятся изменения в демоверсию, в критериальную оценку, соответственно, учителю требуется время для осмысления и принятия изменений, методического обоснования и поиска приемов систематизации языкового материала на этапе подготовки. Данное условие не единственное и не ключевое, потому что ежегодно мы наблюдаем низкий процент выполнения некоторых заданий, которые не претерпели изменений.

В 2025 г. прослеживается стабильность доли участников, набравших ниже минимального балла, которая составила 0,1%. В 2024 году число участников экзамена, набравших 100 баллов, уменьшилось в 1,4 раза: если в 2023г. стобалльников было 22, то в 2024 г. – 16. А в 2025 году также наблюдается уменьшение выпускников, набравших 100 баллов: число учащихся составило 5 человек.

Если в 2023 г. по сравнению с 2022 г. вырос процент участников экзамена, набравших от 81 до 100 б. (на 2,4%). В 2025 г. так же, как и в 2024 г. прослеживается тенденция снижения процента участников экзамена, набравших от 81 до 100 баллов: на 4% и на 4,3%, соответственно. Такая отрицательная динамика, возможно, связана с изменениями заданий в КИМе и в критериальной оценке:

1. Задание на соответствие 26 по теме изобразительно-выразительных средств заменено новым заданием 22, не предусматривающим опоры на макротекст.
2. В формулировке задания 27 (развёрнутый ответ) указана проблема, требуется дать комментарий авторской позиции по проблеме. При обосновании своего отношения к позиции автора не допускается обращение к таким жанрам, как комикс, аниме, манга, фанфик, графический роман, компьютерная игра и другие подобные виды представления информации.
3. В соответствии с видоизменённой формулировкой задания 27 скорректирована система оценивания развёрнутого ответа. Осуществлён переход с двенадцатикритериальной на десятикритериальную систему оценивания сочинения-рассуждения. Исключен критерий, связанный с самостоятельным поиском экзаменуемым проблемы, так как само задание 27 теперь содержит формулировку проблемы.
4. Подходы, ранее связанные с оцениванием речевых повторов, в рамках исключённого критерия «Богатство речи», сохранены при оценивании соблюдения речевых норм (критерий K10).
5. Критерий «Фактическая точность речи» перенесён в часть речевого оформления сочинения (с позиции K12 на позицию K4).
6. Критерий «Соблюдение этических норм» перенесён в часть речевого оформления сочинения (с позиции K11 на позицию K6).
7. Максимальные баллы за оценивание соблюдения грамматических норм (критерий K9) и речевых норм (критерий K10) увеличены до 3 баллов.
8. Первичный балл за развёрнутый ответ увеличен с 21 балла до 22 баллов.
9. Увеличен с 69 до 99 слов порог, при котором экзаменационное сочинение не проверяется (по всем критериям ставится 0 баллов).
10. Максимальный первичный балл за выполнение экзаменационной работы сохранён и составляет 50 баллов.

В 2024 г. наблюдается увеличение числа участников экзамена, набравших от минимального до 60 б. (на 5,1%), и, как следствие, уменьшение числа участников, набравших от 61 до 80 б. (на 2,2%) в сравнении с 2023 г. Такая же тенденция прослеживается в 2025 году: наблюдается увеличение выпускников, набравших от минимального до 60 б. (на 11,9%), и уменьшение числа участников, набравших от 61 до 80 б. (на 6,8%) в сравнении с 2024 г. Это также значительно повлияло на снижение среднего балла в регионе.

Анализируя результаты участников с различным уровнем подготовки к ЕГЭ по русскому языку в разрезе категорий (*таблица 2-7*) участников ЕГЭ, мы наблюдаем примерную корреляцию результатов участников, обучающихся по программе СОО и ОВЗ. Доля выпускников, обучающихся по программе ОВЗ, получивших тестовый балл от минимального до 60, превышает долю участников ЕГЭ, обучающихся по программе СОО, на 1,7%. Однако количество участников, набравших от 61 до 80 баллов и от 81 до 100 баллов, наоборот, выше у выпускников СОО.

Анализ результатов участников с различным уровнем подготовки к ЕГЭ по русскому языку в разрезе типа ОО (*таблица 2-8*) показывает, что наибольшая доля участников, получивших тестовый балл ниже минимального, приходится на вечернюю (сменную) общеобразовательную школу (6,2%). Наибольшая доля участников, получивших от 81 до 100 б., наблюдается у выпускников Президентского кадетского училища (28,4%), доля участников гимназии и лицея, получивших от 81 до 100 б., коррелирует (14% и 13,8%), однако наблюдается низкая доля участников, получивших от 81 до 100 баллов, в средних общеобразовательных школах (4,7% и 2,2%), наименьшее количество представлено участниками вечерней (сменной) общеобразовательной школы (0,9%). Наибольшая доля участников, получивших от 61 до 80 б., наблюдается у выпускников Президентского кадетского училища (58%), количество выпускников средних общеобразовательных школ, набравших от 61 до 80 б., становится значительно ниже по сравнению с 2024 г.: так, в 2025 г. доля учащихся средней общеобразовательной школы составила 23,3% (2024 г. – 30,6%); доля выпускников средней общеобразовательной школы с углубленным изучением отдельных предметов составила 10,8% (2024 г. – 28,6%). Доля участников гимназии и лицея составила, соответственно, 36,9% и 39,7%; наименьшая доля участников, получивших от 61 до 80 б., наблюдается у участников вечерней (сменной) общеобразовательной школы (4,5%). В данных ОО произошло перераспределение баллов и увеличилась группа участников, преодолевших минимальный балл до 60 баллов, что стало следствием понижения среднего тестового балла в Тюменской области (на 3,7% относительно 2024 года). Снижение показателей среднего балла наблюдается и по Российской Федерации: в 2024 г. средний балл составил 63,8, однако в 2025 – 60,7 баллов (значение упало на 3,1%). Такие результаты экзамена могут быть связаны с корректировкой критерий оценивания выполнения задания 27.

Из *таблицы 2-8* видно, что в 2025 г. только выпускники лицея и Президентского кадетского училища преодолели минимальный балл, что свидетельствует о системной методически грамотной подготовке исходя из специфики ОО.

В 2025 году участники, получившие 100 баллов, представлены следующими учебными заведениями: МАОУ СОШ №17 г. Тюмени, МАОУ гимназия № 21 города Тюмени, Общеобразовательный лицей ТИУ, ФГАОУ ВО "Тюменский государственный университет" (гимназия), ФГКОУ Тюменское ПКУ. В 2024 году количество стобалльников в Тюменской области составило 16 человек, однако в 2025 году – 5 человек, следовательно, число выпускников, набравших максимальный балл, понизилось на 11 человек.

При анализе данных *таблицы 2-9*, отражающей разделение результатов ЕГЭ по русскому языку по полу, можно отметить, что количество девушек преобладает на 675 человек, также преобладает доля девушек, получивших от 61 до 80 б. (на 10,2%) и от 81 до 100 б. (на 4,6%). Доля юношей превышает долю девушек по следующим показателям: участники, получившие балл ниже минимального (на 1,4%), участники, получившие балл от минимального до 60 баллов (на 13,4%).

Данные *таблицы 2-10* предоставляют возможность оценить вклад участников экзамена региона всех муниципальных образовательных учреждений в общий результат ЕГЭ по русскому языку в 2025 г.

По результатам 2025 г. только в **Сладковском, Сорокинском** муниципальных районах и в **г. Ишим** участники ЕГЭ по русскому языку преодолели минимальный уровень, в остальных АТЕ наблюдается доля учащихся, которые не набрали минимальный балл. Если в **Абатском** районе в 2024 г. все участники ЕГЭ преодолели минимальный балл, произошло увеличение доли выпускников, получивших высокие баллы, то в 2025 г. наблюдается значительное ухудшение процента участников, набравших от 81 до 100 баллов, и увеличение доли выпускников, получивших от минимального до 60 б. Кроме того, тенденция роста участников, получивших от минимального до 60

баллов, наблюдается по всей Тюменской области. Сравнивая показатели 2025 г. с результатами ЕГЭ 2024 г., можно проследить тенденцию увеличения доли участников, не набравших минимальный балл, во многих административно-территориальных единицах. По таким результатам ЕГЭ можно сделать вывод о неэффективной, некачественной подготовке выпускников к ГИА, об отсутствии системной работы с группой риска в муниципалитете.

Наименьшее количество участников ЕГЭ прослеживается в **Сорокинском, Армизонском и Ялуторовском** муниципальных районах, соответственно 43, 62 и 64 человека. 2025 г. из данной группы в **Ялуторовском** районе 1,6% участников ЕГЭ не преодолел минимальный балл, что на 5,4% меньше относительно 2024 г., однако доля выпускников, набравших от 60 до 80 баллов, уменьшилась на 4,4%. Кроме того, участников ЕГЭ, получивших от 81 до 100 баллов в **Ялуторовском** районе не оказалось, что свидетельствует об ухудшении результатов ЕГЭ по русскому языку по сравнению с 2024 годом. В **Сорокинском** районе отсутствуют выпускники, не достигшие минимального балла и получившие от 81 до 100 баллов. Наблюдается значительное повышение доли участников, набравших от минимального до 60 баллов (на 18%), и снижение доли участников, получивших от 61 до 80 баллов на 15,7%. Так, анализ результатов ЕГЭ по русскому в 2024 и 2025 гг., позволяет сделать вывод о возможном влиянии изменений в структуре экзаменационного КИМа: скорректирована система оценивания развернутого ответа вследствие изменения формулировки задания 27, задание 26 на соответствие по теме изобразительно-выразительных средств заменено новым заданием 22, не предусматривающим опоры на макротекст. Кроме того, причиной значительного понижения доли высокобалльников может быть отсутствие применения дифференцированного подхода при подготовке к ГИА в муниципальном образовании. В группе муниципальных образований с небольшим количеством участников ЕГЭ **Ялуторовский** муниципальный район показал худшие результаты, поскольку наблюдается высокая доля выпускников, получивших от минимального до 60 баллов (86%), процент учащихся, набравших от 61 до 80 баллов небольшой (13%), а выпускников, получивших более 81 балла, не наблюдается. В 2025 г. доля участников экзамена **Армазонского** муниципального района, преодолевших минимальный балл, получивших от 61 до 80 баллов и от 81 до 100 баллов уменьшилась по сравнению с 2024 годом: соответственно, на 0,7%, на 4,1% и на 1,5%. практически не изменилась, кроме того, отмечается повышение показателей на 6,2%% в группе участников ЕГЭ, получивших минимального до 80 баллов.

Таким образом, по результатам ЕГЭ по русскому языку на муниципальном уровне необходимо проанализировать следующие возможные причины снижения результатов в ОО с небольшим количеством выпускников: наличие в муниципальном образовании специалистов, учителей русского языка с невысокой категорией, небольшим преподавательским опытом, недостаточность использования индивидуального подхода и отсутствие должного психологического сопровождения немотивированных обучающихся.

В следующих одиннадцати муниципальных районах региона с количеством участников ЕГЭ сложилась примерно одинаковая ситуация: **Юргинском (67), Аромашевском (83), Бердюжском (91), Ярковском (94), Викуловском (95), Тобольском (99), Омутинском (106), Упоровском (127), Нижнетавдинском (128), Вагайском (138) и Голышмановском (141)** сложилась примерно одинаковая ситуация. Участники экзамена каждого из перечисленных муниципальных районов в 2025 г., как и в 2024 году, не преодолели минимальный балл, соответственно, 1,5%, 3,6%, 6,6%, 1,1%, 6,1%, 1,9%, 2,4%, 4,7%, 5,1%, 07% и 0,6%. В двух районах данный показатель значительно повысился относительно 2024 года в **Бердюжском (на 0,1%)** и в **Викуловском (на 3,5%)** районах. Однако наблюдается уменьшение доли участников групп, получивших тестовый балл от 61 до 80 баллов, кроме выпускников **Юргинского**

района, где процент вырос на 4,9%). Кроме того, в восьми районах прослеживается обратная картина, то есть уменьшение доли участников, не преодолевших минимум: Следовательно, на уровне муниципальных образований необходимо обобщить и презентовать опыт работы с группой риска, проанализировать причины снижения показателей в группах участников ЕГЭ от 61 и 80 баллов, под руководством методистов муниципального и регионального уровней спланировать методическую работу по повышению качества преподавания учебного предмета «Русский язык».

В четырех муниципальных районах региона с наибольшим количеством участников ЕГЭ (**Уватском (149), Исетском (154), Казанском (165) и Ишимском (217)**) сложилась следующая ситуация: доля участников экзамена, получивших от минимального до 60 баллов, по сравнению с 2024 годом возросла, соответственно, на 16,9%, 8,3%, 22% и 14,4%, однако процент выпускников, набравших от 61 до 80 баллов, заметно уменьшились, соответственно, на 14,6%, 3,2%, 13,3% и 10,6%. В группе высокобалльников также отмечается ухудшение результата соответственно на 4%, 2,1%, 8,6 %, и 2,9%, кроме **Нижнетавдинского** района, где процент повысился на 5,3%. В **Вагайском** и **Ишимском** муниципальных районах доля участников экзамена, преодолевших минимум от 61 б. до 80 б., незначительно выросла (на 5,2% и 2,2%).

В группе участников, получивших более 81 балла, произошло увеличение только в Бердюжском районе. В остальных административных единицах наблюдается уменьшение или стабильность (**Сорокинский и Абатский** районы) показателей в данной группе участников.

В **Заводоуковском** муниципальном районе, количество выпускников которого составило 328 человек, прослеживается ухудшение результатов ЕГЭ: при уменьшении доли участников, набравших ниже минимального балла, на 0,5%, заметно увеличение участников экзамена, получивших от минимального до 60 баллов, и уменьшение процента выпускников с баллами от 61 до 80 и от 81 до 100, соответственно, на 3,6% и 0,7%.

В самом большом территориально и численно **Тюменском** муниципальном районе количество участников экзамена составило 915, что на 45 человек больше, чем в 2024 году. 3,6% участников экзамена не преодолели минимальный балл, доля участников, набравших баллы, от минимального до 60 баллов значительно возросла (на 7,9%), на 2,7%, однако доля выпускников, получивших от 61 до 80 баллов, и доля высокобалльников уменьшилась, соответственно, на 5,2% и на 1,1%.

Во всех городах региона (**г. Тюмень, г. Тобольск, г. Ишим и г. Ялуторовск**) в 2025 году по сравнению с 2024 годом уменьшился показатель выпускников, набравших ниже минимального балла, увеличилась доля учащихся, набравших от минимального до 60 баллов, соответственно, на 11%, 9,4%, 18% и 16%. Несмотря на это, прослеживается тенденция роста процента выпускников, получивших от 61 до 80 баллов: соответственно, на 5,7%, на 4,2%, на 11,3% и на 13,2%. Также наблюдается понижение числа высокобалльников и выпускников, не набравших минимальный балл ЕГЭ: так, в **г. Тюмени** (6404) доля участников, набравших баллы, ниже минимального, уменьшилась на 0,4%, в **г. Тобольске** (663) – на 2,7%, в **г. Ишиме** (**501**) – на 0,2%, в **г. Ялуторовске** (197) – на 0,8%.

При анализе данных *таблицы 2 – II* наблюдается закономерность довольно большого снижения количества высокобалльников по сравнению с предыдущими годами, однако можно выделить 2 учебных заведения Тюменского района, в которых доля ВТГ, получивших от 81 до 100 баллов, незначительно увеличилась по сравнению с 2024 годом: **ГАОУ ТО "Гимназия российской культуры"** (на 2,5%), **МАОУ лицей №34 города Тюмени** (на 0,9%). Анализируя результаты ЕГЭ по русскому языку, можно сделать вывод о снижении процента высокобалльников во всех представленных учебных заведениях. Однако в следующих общеобразовательных заведениях г. Тюмени прослеживаются наиболее высокие результаты: **ГАОУ ТО**

«ФМШ», МАОУ гимназия № 21 города Тюмени и ГАОУ ТО "Гимназия российской культуры" (в 2024 г. была на 10 месте). Гимназия ТюмГУ и МАОУ гимназия № 5 города Тюмени в 2025 году не попали в списки лидеров.

Первые три позиции в течение трех лет в период с 2023 г. по 2025 г. расположились следующим образом:

год/ОО	ГАОУ ТО «ФМШ»	Гимназия ТюмГУ (2023 г.)/ МАОУ гимназия № 5 (2024 г.)/ МАОУ гимназия № 21 (2025 г.)	МАОУ гимназия № 21 г.Тюмени (2023, 2024 гг.)/ ГАОУ ТО «Гимназия российской культуры» (2025 г.)
2023	1	2	3
2024	2	3	1
2025	1	2	3

ВТГ всех учебных заведений, представленных в *таблице 2-11*, набрали от 61 до 100 баллов, то есть преодолели пороговый балл ЕГЭ по русскому языку. Также в девяти общеобразовательных учреждениях наблюдается увеличение доли участников, получивших от 61 до 80 баллов, в остальных прослеживается уменьшение или стабильность показателей. Три года **Гимназия ТюмГУ** занимала в рейтинге 2 позицию (с 2021 г. по 2023 г.), в 2024 г. данное заведение сместилось на 4 место, а в 2025 г. – на 5 место. **МАОУ гимназия № 21** спустилась на вторую позицию: прослеживаются уменьшение процента высокобалльников, повышение на 14,5% доли участников, получивших от 61 до 80 б. и увеличение доли участников, набравших от минимального до 60 баллов на 4,7%. **МАОУ гимназия № 5** в 2025 году заняла 7 позицию, доли высокобалльников и участников, набравших от 61 до 80 баллов, уменьшились, соответственно, на 23,9% и на 9,2%, значительно увеличилась доля выпускников, получивших от минимального до 60 баллов (на 32,9%).

Значительная положительная динамика в сравнении с 2024 г. результатами экзаменуемых отмечается **ФГКОУ Тюменское ПКУ** (4 место в 2025 г., 7 место в 2024 г.), **Общеобразовательный лицей ТИУ** (6 место в 2025 г., 9 место в 2024 г.), МАОУ лицей №93 г. Тюмени (9 место в 2025 г., 11 – в 2024 г.), **МАОУ гимназия №16 г. Тюмени** (13 место в 2025 г., 16 – в 2024 году). Однако отрицательная динамика в сравнении с 2024 г. результатами ЕГЭ отмечается в **МАОУ СОШ №73 "Лира"** (23 место в 2025 г., 5 – в 2024 г.), в **МАОУ "Лицей" г. Тобольска** (8 место в 2025 г., 6 – в 2024 г.), **МАОУ "Гимназия имени Н.Д. Лицмана"** (14 место в 2025 г., 8 – в 2024 г.), **МАОУ СОШ №89 г. Тюмени** (16 место в 2025 г., 13 – в 2024 г.), **МАОУ гимназия №1 города Тюмени** (17 место в 2025 г., 14 – в 2024 г.).

Следующие перечисленные учебные заведения Тюменского района в 2025 году вошли в перечень ОО, продемонстрировавших наиболее высокие результаты ЕГЭ по русскому языку: **МАОУ СОШ №15 г. Тюмени**, **МАОУ СОШ №41 г. Тюмени**, **МАОУ СОШ №17 г. Тюмени**, **МАОУ СОШ №9 г. Тобольска**, **МАОУ Абатская СОШ №2** и **МАОУ Богандинская СОШ № 1**.

Из 24 ОО, продемонстрировавших наиболее высокие результаты в 2025 г., последние места занимают **МАОУ СОШ № 40 г. Тюмени**, которая относительно 202 года сместилась с 18 на более низкую 21 позицию, и **МАОУ СОШ № 73 «Лира»**, **МАОУ Абатская СОШ №2**, которая не вошла в списки ОО, получивших наиболее высокие и низкие результаты ЕГЭ по русскому языку, и **МАОУ Богандинская СОШ № 1**. Такие учебные заведения, как **МАОУ СОШ №15 г. Тюмени**, **МАОУ СОШ №41 г. Тюмени**, **МАОУ СОШ №17 г. Тюмени**, **МАОУ СОШ №9 г. Тобольска** в 2025

году вошли в перечень ОО, продемонстрировавших высокие результаты, однако в 2024 году перечисленные учебные заведения не попали в списки ОО, получивших наиболее высокие и низкие результаты ЕГЭ.

Таким образом, ситуация во всех общеобразовательных организациях Тюменского района, представленных в *таблице 2-11*, демонстрирует значительное снижение доли высокобалльников и некоторый рост числа выпускников, не сдавших экзамен. Общеобразовательным учреждениям региона, участники которых не вошли в описанный перечень, следует организовать более качественную подготовку выпускников к ГИА, требуется сделать подробный анализ результатов экзамена, выявить причины резкого снижения показателей для планирования и усовершенствования административных, организационных, психолого-педагогических и методических решений для улучшения результата.

2.5.6. Данные *таблицы 2-12* перечень ОО, продемонстрировавших низкие результаты ЕГЭ, позволяют сделать следующие наблюдения: в 25 году шесть ОО так же, как и в 2024 г. (МАОУ СОШ №20 г. Тобольска, МАОУ «Новозаимская СОШ», МАОУ Дубровинская СОШ, МАОУ Богандинская СОШ №2, МАОУ СОШ с. Окунёво и МАОУ Вагайская СОШ Омутинского района. Остальные учебные учреждения, представленные в данном списке, вошли в группу ОО, получивших низкие баллы по результатам экзамена, только в 2025 году (в 2024 г. данных ОО в перечне не было): МАОУ Сетовская СОШ, МАОУ Чикчинская СОШ им. Якина, 236019 - МАОУ "Прииртышская СОШ", МАОУ Банниковская СОШ, МАОУ Тоболовская СОШ, МАОУ СОШ №51 г. Тюмени, МАОУ "Боровинская СОШ", МАОУ "Уватская СОШ" Уватского муниципального района, МАОУ Емуртлинская СОШ, МАОУ "СОШ № 1" г. Заводоуковска, МАОУ Андреевская СОШ, МАОУ Новоатъяловская СОШ, МАОУ СОШ с. Бердюжье, МАОУ "Нижнетавдинская СОШ", МАОУ Новотарманская СОШ, 201147 - МАОУВ(С)ОШ №2 г. Тюмени, МАОУ Винзилинская СОШ им. Ковальчука.

Кроме того, в ОО, представленных в таблице 2-12, наблюдается значительно уменьшение долей участников ЕГЭ в каждой балльной категории; особенно прослеживается малое число процентов высокобалльников. В большинстве общеобразовательных учреждений количество участников экзамена небольшое, оно осталось практически таким же, как и в 2024 году. Максимальное число выпускников (112 человек) прослеживается в МАОУВ СОШ №2 г. Тюмени. Этой школы не было в списках данного перечня ОО в 2024 году, однако в 2025 г. результаты ЕГЭ распределились следующим образом: доля высокобалльников составила 0,9%, доля участников, получивших 61 – 80 б., – 4,5%, доля участников, набравших от минимального до 60 баллов, – 88,4%, и процент учащихся, не преодолевших минимальный балл, – 6,2%. Такие учебные заведения, как МАОУ «Бигилинская СОШ» Заводоуковского, МАОУ СОШ №95 города Тюмени имени К.Д. Ушинского, МАОУ Луговская СОШ, МАОУ Исетская СОШ №2, 241012 - МАОУ Новоатъяловская СОШ, МАОУ Созоновская СОШ, МАОУ Суерская СОШ, МАОУ Московская СОШ, МАОУ Киевская СОШ, МАОУ Маслянская СОШ, которые были в списках ОО, получивших низкие баллы ЕГЭ по русскому языку в 2024 году, не попали в данный перечень в 2025 году.

Первые три места перечня ОО, отраженного в таблице 2-12, заняли МАОУ СОШ №20 г. Тобольска, МАОУ "Новозаимская СОШ", МАОУ Сетовская СОШ, показатели высокобалльников в которых распределились так: соответственно, 0%, 2% и 7,1%. Помимо этого, последние места распределились следующим образом: МАОУВ(С)ОШ №2 г. Тюмени, МАОУ Винзилинская СОШ им. Ковальчука и МАОУ Вагайская СОШ Омутинского района. Из 24 ОО, продемонстрировавших низкие результаты ЕГЭ по русскому языку, 2 городских школы (МАОУ СОШ №20 г. Тобольска и МАОУВ(С)ОШ №2 г. Тюмени), 22 учебных учреждения районные.

Раздел 3. АНАЛИЗ РЕЗУЛЬТАТОВ ВЫПОЛНЕНИЯ ЗАДАНИЙ КИМ¹

3.1 Анализ выполнения заданий КИМ

Единый государственный экзамен представляет собой форму государственной итоговой аттестации, проводимой в целях определения соответствия результатов освоения обучающимися основной образовательной программы среднего общего образования требованиям федерального государственного образовательного стандарта.

Основные подходы к построению экзаменационных моделей определяются исходя из требований нормативных документов, традиций отечественного образования, современных тенденций в области оценки результатов обучения.

Анализ открытого варианта ЕГЭ по русскому языку (варианта 338) показывает: задания КИМ, предложенные участникам ЕГЭ, соответствуют элементам содержания программы среднего общего образования по предмету и требованиям федерального государственного образовательного стандарта к уровню подготовки выпускников образовательных организаций, кодификатору проверяемых требований к результатам освоения основной образовательной программы среднего общего образования и элементов содержания для проведения единого государственного экзамена; спецификации контрольных измерительных материалов для проведения единого государственного экзамена; демонстрационному варианту контрольных измерительных материалов единого государственного экзамена, размещенным на сайте ФГБНУ «ФИПИ».

Более подробно опишем некоторые содержательные особенности открытого варианта. Для комплексного выполнения заданий 1 - 3 может быть предложен один сплошной текст различной стилевой или жанровой принадлежности. В открытом варианте 338 предлагается фрагмент научно-популярного текста Л.И. Даниловой. Указание автора обязательно, чтобы не складывалось ощущение искусственно созданных текстов для оценочных процедур. К приведенному тексту дано три задания: на подборку морфологической единицы (противительного союза) как средства связи; на определение лексического значения выделенных слов в контексте; на проведение стилистического анализа текста. Задания на основе анализа микротекста способствуют постепенному системному, последовательному прочтыванию и пониманию текста через средства связи, работу со словом(-ами), анализом стилистических приёмов, средств художественной выразительности, взаимосвязи и взаимодополнению разных заданий в КИМе. Например, средства связи самостоятельно подбираются в микротексте (задание 1) и определяются из макротекста (задание 26), оба направлены на выявление предметных знаний о морфологических средствах связи, но предполагают разные способы действия, потому что в микротексте указано определенное средство связи, а в объемном тексте нужно найти не одну единицу, а сразу несколько (союз, форму слова и притяжательное местоимение) и определить их место и лингвистические единицы, которые необходимо связать. Задание 3 (стилистический анализ текста) к микротексту коррелирует с заданиями, направленными на информационную обработку объемного текста (задания 23 – 25). Таким образом, оба задания направлены на выработку у учащихся системного подхода к работе с текстом(-ами), целостного анализа средств выразительности, композиции, выбора типов речи или смысловых моделей.

В 2025 г. формулировка и система ответов задания 4 (орфоэпические нормы) не подверглись изменениям. Так, множественный ответ не дает возможности выбрать правильный вариант методом исключения, что вызывает затруднения у обучающихся, несмотря на то

¹ При формировании отчетов по иностранным языкам рекомендуется выделять отдельные подразделы по устной и по письменной частям экзамена.

что задание является базовым и разработан открытый орфоэпический словник. В открытом варианте (338) предложено 5 слов разных частей речи: 2 имени существительных в разных грамматических формах (в именительном падеже единственном числе и родительном падеже единственном числе), 2 глагола в начальной форме, 1 причастие, в результате правильно ответили 49% учащихся. Следовательно, множественная выборка верных ответов является достаточно сложной формулировкой вопроса (процент выполнения данного задания в 2025 году понизился на 1% по сравнению с предыдущим годом), поэтому следует продолжать работу по повышению орфоэпической грамотности: пользоваться таким методическим приемом при выполнении орфоэпических заданий на уроках системно, ежеурочно, включать орфоэпические пятиминутки, начиная с начальных классов, стараться соблюдать единый орфоэпический режим в общеобразовательном учреждении всеми участниками обучения.

Ежегодно разрабатываются открытые словники к заданиям 4 (орфоэпические нормы) и 5 (лексические нормы, паронимы), обновляется их содержание, поскольку русский язык закономерно подвергается изменениям, появляются новые варианты произношения и лексического значения. Ежегодное обновление словарей акцентирует внимание прежде всего педагога на вариативности, допустимости, появлении новых требований, которые он учитывает в своей деятельности. Однако преподаватель должен знать содержание актуального открытого словника и словарика паронимов, предложенного ФИПИ, для качественной подготовки выпускников к ЕГЭ.

Анализ веера ответов открытого варианта задания 5 свидетельствует о том, что обучающиеся не понимают значения слова, способы его употребления, сочетаемость в контексте. Паронимы – однокоренные слова, отличающиеся морфемным составом и сочетаемостными возможностями, их неправильное употребление свидетельствует о бедном лексиконе учащихся ОО, о сложности самого явления паронимии в русском языке. Итак, по результатам выполнения задания 5 из 10 ответов открытого варианта правильно ответило 53% учащихся. Причиной сложившейся ситуации может быть то, что эта тема школьного курса остается усвоенной в недостаточной степени, поэтому паронимию как языковое явление необходимо актуализировать, включить в ежедневную практику на уроках русского языка.

В задании 6 при анализе веера ответов открытого варианта из 898 человек 317 ответили на вопрос неверно, что свидетельствует о незнании экзаменуемых основных лексических норм русского языка, сочетаемости слов. Результаты задания 7 также демонстрируют тенденцию низкого процента его выполнения, показывают недостаток теоретических знаний основных морфологических норм русского языка.

Правильное выполнение задания 8 (синтаксические нормы) с 2024 г. оценивается 2 баллами. Задание считается выполненным верно, если ответ записан в той форме, которая указана в инструкции по выполнению задания, и полностью совпадает с эталоном ответа: каждый символ в ответе стоит на своём месте, лишние символы в ответе отсутствуют. За ответ на задание 8 выставляется 1 балл, если на любых одной или двух позициях ответа записаны не те символы, которые представлены в эталоне ответа. Во всех других случаях выставляется 0 баллов. Если количество символов в ответе больше требуемого, выставляется 0 баллов вне зависимости от того, были ли указаны все необходимые символы. Анализ веера ответов показал следующее: из 397 участников ЕГЭ 223 дали верный ответ (23,9% от общего количества человек), 120 чел. допустили одну ошибку. Наибольшее затруднение у выпускников вызвали следующие грамматические ошибки: неправильное построение предложения с деепричастным оборотом, ошибки в построении предложения с однородными членами. Грамматические ошибки, связанные с определением неправильного построения предложений с причастным и деепричастным оборотами, наблюдаются у 2% участников ЕГЭ, что свидетельствует о несформированности умения разграничивать причастия и деепричастия. Причины таких частотных грамматических ошибок могут быть следующие: неверная установка соответствия

грамматической ошибки и предложения при поверхностном, невнимательном подходе к классификации, отсутствие достаточного количества знаний основных синтаксических норм русского языка, опознавание ошибки по наличию в предложении лингвистических единиц, что является недопустимым, поскольку в перечне предложений представлено несколько вариантов предложений с причастным и деепричастным оборотами, несогласованным приложением, с связанными подлежащим и сказуемым.

Формулировки заданий 9 – 12 в 2025 г. не были изменены, спектр предъявления языкового материала, форма ответа аналогичны предыдущим годам, однако предполагается применение правил орфографии для разных морфем в одном задании: 9 – корень (чередующиеся или проверяемые, непроверяемые гласные), процент выполнения данного задания – 36%, 10 - приставки или на стык приставки и корня, 11 - суффиксы, 12 – суффиксы и окончания. В открытом варианте 338 в задании 10 традиционно предложены следующие ряды: неизменяемые и изменяемые приставки, кроме того, правописание Ъ и Ь, И-Ы после приставок, доля участников ОО, ответивших верно, составила всего 31,5%. В задании 11 представлено 5 рядов на разные правила (ива-ыва, гласные в суффиксах ЕВ-ИВ-ОВ в именах прилагательных, непроверяемые гласные в корне имен существительных, гласные в суффиксах в именах существительных, суффиксы наречий, процент выполнения составил 26%. В задании 12 представлены глаголы и причастия, поэтому требуется верно подобрать неопределенную форму глагола и определить его спряжение, также необходимо знать исключения. При анализе веера ответов открытого варианта прослеживается низкий процент выполнения данного задания (28%), можно наблюдать такой же процент учащихся, которые из трех цифр ответа выбрали только две либо допустили ошибку (около 14%), что понизило количество первичных баллов ЕГЭ. Таким образом, четко отмечается довольно невысокий процент выпускников, безошибочно выполнивших задания 10-12, несмотря на их базовый уровень сложности. Это свидетельствует о поверхностном, недостаточном знании учащихся основных орфографических норм русского языка. Для улучшения показателей выполнения заданий педагогам необходимо обратить внимание на теоретическую подкованность учеников, следует регулярно разбирать аналогичные упражнения на уроках русского языка.

Задания 13 (слитное написание не и ни) и 14 части экзаменационной работы в 2025 г. остались без изменений. Анализ веера ответов открытого варианта 338 показывает, что с заданием 13 справилось 37% чел., с заданием 14 – 51,5%, с заданием 15 – 68,7%. Тенденция низкой доли участников, ответивших верно, подтверждает незнание выпускников правил слитного, дефисного и раздельного написания слов, правописания -н- и -нн- в словах разных частей речи

Для заданий 16-21, которые направлены на оценивание предметного умения выполнять пунктуационный анализ, применять правила, расставлять знаки препинания, предложен языковой материал на частотные пунктуационные правила. Отметим задания 18,20 (базовый уровень) и 21 (повышенный уровень), вызвавшие наибольшее затруднение у выпускников, процент выполнения которых составил соответственно 32%, 44% и 9%. Причинами данных результатов являются недостаток теоретических знаний пунктуации, а именно: правил постановки знаков препинания в сложных предложениях с разными типами связи, в предложениях с вводными конструкциями, обращениями, междометиями, в предложениях с однородными членами.

В 2025 году задание на соответствие 26 по теме изобразительно-выразительных средств заменено новым заданием 22, не предусматривающим опоры на макротекст, формулировка и формат ответов остальных заданий, направленных на информационный анализ текста, в сравнении с предыдущим 2024 годом остались без изменений, логика заданий выстроена методически грамотно. Постепенное осмысленное прочитывание объемного художественного текста Э.М. Эмден открытого варианта 338, постепенно приводит к целостному пониманию прочитанного и готовит к выполнению задания 27.

При анализе веера ответов данной группы выпускников прослеживается наименьший процент выполнения заданий 24 (39%) и 26 (42%), что демонстрирует, соответственно, неумение анализировать предложения, определять смысловую связь между ними, разделять типы речи.

По данным спецификации КИМ для проведения ЕГЭ в 2025 г. изменена формулировка задания 27 и произведен перерасчет баллов. В формулировке задания 27 (развёрнутый ответ) указана проблема, требуется дать комментарий авторской позиции по проблеме. При обосновании своего отношения к позиции автора не допускается обращение к таким жанрам, как комикс, аниме, манга, фанфик, графический роман, компьютерная игра и другие подобные виды представления информации. Предполагается, что при комментировании проблемы исходного текста примеры-иллюстрации являются неотъемлемой частью пояснений к ним.

Таким образом, открытый вариант 338 в регионе соответствует обобщенному плану спецификации контрольных измерительных материалов для проведения в 2025г. единого государственного экзамена по русскому языку: 24 задания базового уровня и 3 задания повышенного уровня по предоставленному языковому материалу корректны.

3.1.1 Статистический анализ выполнения заданий КИМ в 2025 году

3.1.1.1 Основные статистические характеристики выполнения заданий КИМ в 2025 году

Основные статистические характеристики выполнения заданий в целом представлены в Таб.2-13. Информация о результатах оценивания выполнения заданий, в том числе в разрезе данных о получении того или иного балла по критерию оценивания выполнения каждого задания КИМ представлена в Таб. 2-14.

Таблица 2-10

Номер задания в КИМ	Проверяемые элементы содержания / умения	Уровень сложности задания	Процент выполнения задания в субъекте Российской Федерации в группах участников экзамена с разными уровнями подготовки				
			средний, %	в группе не преодолевших минимальный балл, %	в группе от минимального до 60 т.б.	в группе от 61 до 80 т.б.	в группе от 81 до 100 т.б.
1	Логико-смысловые отношения между предложениями в тексте	Б	44,7	5,7	32,9	67,7	88,2
2	Лексикология и фразеология как разделы лингвистики. Лексический анализ слова	Б	41,3	5,1	32,9	57,2	75,6

Номер задания в КИМ	Проверяемые элементы содержания / умения	Уровень сложности задания	Процент выполнения задания в субъекте Российской Федерации в группах участников экзамена с разными уровнями подготовки				
			средний, %	в группе не преодолевших минимальный балл, %	в группе от минимального до 60 т.б.	в группе от 61 до 80 т.б.	в группе от 81 до 100 т.б.
3	Функциональная стилистика. Культура речи	П	22,1	4,5	13,8	34,3	65,7
4	Нормы ударения в современном литературном русском языке	Б	49,0	9,1	35,0	76,8	96,0
5	Основные лексические нормы современного русского литературного языка. Паронимы и их употребление	Б	54,4	6,8	44,9	73,5	90,6
6	Основные лексические нормы современного русского литературного языка. Лексическая сочетаемость. Тавтология. Плеоназм	Б	83,7	35,2	77,9	98,1	99,7
7	Основные морфологические нормы современного русского литературного языка	Б	77,4	28,4	70,5	93,3	98,7
8	Основные синтаксические нормы современного русского литературного языка	Б	38,2	0,6	18,2	79,0	97,0
9	Правописание гласных и согласных в корне	Б	50,8	10,2	37,5	77,9	94,2
10	Употребление ъ и ь (в том числе разделительных). Правописание приставок. Буквы ы – и после приставок	Б	34,2	9,1	20,3	59,3	87,7
11	Правописание суффиксов (кроме суффиксов причастий, деепричастий)	Б	39,6	4,0	25,1	67,5	90,6

Номер задания в КИМ	Проверяемые элементы содержания / умения	Уровень сложности задания	Процент выполнения задания в субъекте Российской Федерации в группах участников экзамена с разными уровнями подготовки				
			средний, %	в группе не преодолевших минимальный балл, %	в группе от минимального до 60 т.б.	в группе от 61 до 80 т.б.	в группе от 81 до 100 т.б.
12	Правописание личных окончаний глаголов и суффиксов причастий, деепричастий	Б	35,5	8,0	23,7	55,4	87,0
13	Правописание не и ни	Б	36,5	8,0	22,7	60,9	92,2
14	Слитное, дефисное и раздельное написание слов разных частей речи	Б	28,4	4,0	16,7	48,1	80,2
15	Правописание -н- и -нн- в словах различных частей речи	Б	48,8	15,3	37,3	70,5	93,1
16	Знаки препинания в предложениях с однородными членами. Знаки препинания в сложном предложении	Б	46,3	5,1	29,6	80,9	95,2
17	Знаки препинания при обособлении	Б	43,8	12,5	32,9	63,9	87,6
18	Знаки препинания в предложениях с вводными конструкциями, обращениями, междометиями	Б	37,5	2,8	20,3	71,5	92,5
19	Знаки препинания в сложном предложении	Б	49,0	14,2	36,2	73,5	96,1
20	Знаки препинания в сложном предложении с разными видами связи	Б	32,2	10,8	16,7	59,7	91,3
21	Пунктуационный анализ предложения	П	21,0	2,3	9,7	38,0	77,2
22	Основные изобразительно-выразительные средства русского языка	П	33,1	2,0	17,8	62,3	85,9

Номер задания в КИМ	Проверяемые элементы содержания / умения	Уровень сложности задания	Процент выполнения задания в субъекте Российской Федерации в группах участников экзамена с разными уровнями подготовки				
			средний, %	в группе не преодолевших минимальный балл, %	в группе от минимального до 60 т.б.	в группе от 61 до 80 т.б.	в группе от 81 до 100 т.б.
23	Информационно-смысловая переработка прочитанного текста	Б	67,2	17,6	60,2	82,5	93,1
24	Информативность текста. Виды информации в тексте	Б	32,7	5,1	24,5	46,5	70,9
25	Лексикология и фразеология как разделы лингвистики. Лексический анализ слова	Б	76,5	10,2	68,1	97,3	99,1
26	Логико-смысловые отношения между предложениями в тексте	Б	47,6	9,7	33,8	74,4	95,4
27	Информационно-смысловая переработка прочитанного текста. Отзыв. Рецензия	Б	0,0	0,0	0,0	0,0	0,0
К1	Отражение позиции автора (рассказчика) по указанной проблеме исходного текста		99,1	54,0	99,7	100,0	100,0
К2	Комментарий к позиции автора (рассказчика) по указанной проблеме исходного текста		71,1	17,8	66,0	82,8	91,3
К3	Собственное отношение экзаменуемого к позиции автора (рассказчика) по указанной проблеме исходного текста		78,4	17,0	73,8	89,9	96,2
К4	Фактическая точность речи		91,6	38,1	91,0	94,9	97,3
К5	Логичность речи		74,0	17,3	69,0	85,7	94,4
К6	Соблюдение этических норм		98,9	56,2	99,5	99,7	100,0
К7	Соблюдение орфографических норм		57,7	1,9	47,1	80,2	93,9

Номер задания в КИМ	Проверяемые элементы содержания / умения	Уровень сложности задания	Процент выполнения задания в субъекте Российской Федерации в группах участников экзамена с разными уровнями подготовки				
			средний, %	в группе не преодолевших минимальный балл, %	в группе от минимального до 60 т.б.	в группе от 61 до 80 т.б.	в группе от 81 до 100 т.б.
К8	Соблюдение пунктуационных норм		33,6	0,2	19,0	60,8	87,6
К9	Соблюдение грамматических норм		61,1	7,6	54,7	74,7	87,3
К10	Соблюдение речевых норм		57,3	13,4	52,3	67,5	80,3

Таблица 2-11

Номер задания / критерия оценивания в КИМ	Количество полученных первичных баллов	Процент участников экзамена в субъекте Российской Федерации, получивших соответствующий первичный балл за выполнения задания в группах участников экзамена с разными уровнями подготовки			
		в группе не преодолевших минимальный балл, %	в группе от минимального до 60 т.б., %	в группе от 61 до 80 т.б., %	в группе от 81 до 100 т.б., %
1	0	94,3	67,1	32,3	11,8
	1	5,7	32,9	67,7	88,2
2	0	94,9	67,1	42,8	24,4
	1	5,1	32,9	57,2	75,6
3	0	95,5	86,2	65,7	34,3
	1	4,5	13,8	34,3	65,7
4	0	90,9	65,0	23,2	4,0
	1	9,1	35,0	76,8	96,0
5	0	93,2	55,1	26,5	9,4
	1	6,8	44,9	73,5	90,6
6	0	64,8	22,1	1,9	0,3
	1	35,2	77,9	98,1	99,7

Номер задания / критерия оценивания в КИМ	Количество полученных первичных баллов	Процент участников экзамена в субъекте Российской Федерации, получивших соответствующий первичный балл за выполнения задания в группах участников экзамена с разными уровнями подготовки			
		в группе не преодолевших минимальный балл, %	в группе от минимального до 60 т.б., %	в группе от 61 до 80 т.б., %	в группе от 81 до 100 т.б., %
7	0	71,6	29,5	6,7	1,3
	1	28,4	70,5	93,3	98,7
8	0	98,9	70,4	5,9	0,0
	1	1,1	22,9	30,2	5,9
	2	0,0	6,7	63,9	94,1
9	0	89,8	62,5	22,1	5,8
	1	10,2	37,5	77,9	94,2
10	0	90,9	79,7	40,7	12,3
	1	9,1	20,3	59,3	87,7
11	0	96,0	74,9	32,5	9,4
	1	4,0	25,1	67,5	90,6
12	0	92,0	76,3	44,6	13,0
	1	8,0	23,7	55,4	87,0
13	0	92,0	77,3	39,1	7,8
	1	8,0	22,7	60,9	92,2
14	0	96,0	83,3	51,9	19,8
	1	4,0	16,7	48,1	80,2
15	0	84,7	62,7	29,5	6,9
	1	15,3	37,3	70,5	93,1
16	0	94,9	70,4	19,1	4,8
	1	5,1	29,6	80,9	95,2
17	0	87,5	67,1	36,1	12,4
	1	12,5	32,9	63,9	87,6
18	0	97,2	79,7	28,5	7,5
	1	2,8	20,3	71,5	92,5
19	0	85,8	63,8	26,5	3,9

Номер задания / критерия оценивания в КИМ	Количество полученных первичных баллов	Процент участников экзамена в субъекте Российской Федерации, получивших соответствующий первичный балл за выполнения задания в группах участников экзамена с разными уровнями подготовки			
		в группе не преодолевших минимальный балл, %	в группе от минимального до 60 т.б., %	в группе от 61 до 80 т.б., %	в группе от 81 до 100 т.б., %
	1	14,2	36,2	73,5	96,1
20	0	89,2	83,3	40,3	8,7
	1	10,8	16,7	59,7	91,3
21	0	97,7	90,3	62,0	22,8
	1	2,3	9,7	38,0	77,2
22	0	96,0	69,6	13,6	1,4
	1	4,0	25,2	48,2	25,3
	2	0,0	5,2	38,2	73,3
23	0	82,4	39,8	17,5	6,9
	1	17,6	60,2	82,5	93,1
24	0	94,9	75,5	53,5	29,1
	1	5,1	24,5	46,5	70,9
25	0	89,8	31,9	2,7	0,9
	1	10,2	68,1	97,3	99,1
26	0	90,3	66,2	25,6	4,6
	1	9,7	33,8	74,4	95,4
27					
K1	0	46,0	0,3	0,0	0,0
	1	54,0	99,7	100,0	100,0
K2	0	56,2	0,7	0,0	0,0
	1	34,7	15,9	2,0	0,3
	2	8,5	67,9	47,6	25,4
	3	0,6	15,5	50,4	74,3
K3	0	69,3	4,8	0,7	0,0
	1	27,3	42,9	18,8	7,6
	2	3,4	52,3	80,5	92,4

Номер задания / критерия оценивания в КИМ	Количество полученных первичных баллов	Процент участников экзамена в субъекте Российской Федерации, получивших соответствующий первичный балл за выполнения задания в группах участников экзамена с разными уровнями подготовки			
		в группе не преодолевших минимальный балл, %	в группе от минимального до 60 т.б., %	в группе от 61 до 80 т.б., %	в группе от 81 до 100 т.б., %
K4	0	61,9	9,0	5,1	2,7
	1	38,1	91,0	94,9	97,3
K5	0	65,9	2,9	0,3	0,0
	1	33,5	56,2	28,0	11,1
	2	0,6	40,9	71,7	88,9
K6	0	43,8	0,5	0,3	0,0
	1	56,2	99,5	99,7	100,0
K7	0	94,3	23,0	1,1	0,0
	1	5,7	25,6	5,6	0,6
	2	0,0	38,5	45,0	17,2
	3	0,0	12,9	48,3	82,3
K8	0	99,4	60,0	9,4	0,0
	1	0,6	24,7	20,9	2,2
	2	0,0	13,8	47,8	32,8
	3	0,0	1,6	21,9	65,1
K9	0	78,4	5,7	0,3	0,0
	1	20,5	33,5	6,9	1,0
	2	1,1	51,8	61,1	36,1
	3	0,0	9,0	31,7	62,9
K10	0	61,4	4,6	0,7	0,0
	1	36,9	38,8	15,1	3,0
	2	1,7	51,8	65,2	53,0
	3	0,0	4,9	19,0	44,0

Экзаменационная работа ЕГЭ в 2025 году состоит из двух частей: тестовой (задания 1 - 26) и сочинения (задание 27), содержит 24 задания базового уровня и 3 задания повышенного уровня.

Задания первой части КИМа по русскому языку проверяют все основные разделы курса русского языка, лингвистическую, коммуникативную компетенции учащихся и используются для проверки понимания изученного материала, способности опознавать языковые единицы, классифицировать их, выявлять соответствие или несоответствие языковым нормам, также проверяют умение воспринимать содержание текста, определять его характерные особенности. Перечень заданий базового уровня с процентом выполнения ниже 50%: 1,2 4, 8,10-20, 22, 24,26. Все три задания повышенного уровня 3, 21, 22 в тестовой части выполнены выше 15%.

Распределение заданий первой части экзаменационной работы по основным содержательным разделам курса русского языка

Содержательные разделы	Номера заданий повышенного уровня в КИМ, выполнение выше 15%	Номера заданий базового уровня в КИМ	Номера заданий базового уровня с процентом выполнения ниже 50%
Текст. Стилистический анализ текстов различных функциональных разновидностей языка	3	1,2	1,2
Языковые нормы. Основные нормы современного русского языка (орфоэпические, лексические, грамматические (морфологические и синтаксические)		4,5,6,7,8	4,8
Орфография. Основные орфографические нормы современного русского литературного языка		9,10,11,12,13,14, 15	10, 11, 12, 13, 14, 15
Пунктуация. Основные пунктуационные нормы современного русского литературного языка	21	16,17,18,19,20	16, 17,18, 19, 20
Текст. Информационная переработка текста	22	23,24,25,26	24,26

В пяти содержательных разделах экзаменационной работы содержатся задания с низким процентом выполнения. Однако это не полностью достоверно демонстрирует, что все задания повышенного уровня и задания содержательных разделов «Текст» и «Стилистический анализ текстов различных функциональных разновидностей языка», направленные на проверку умения выполнять стилистический анализ текстов различных функциональных разновидностей языка, были решены на достаточном уровне, теоретическая база учащихся по данным разделам русского языка усвоена в полной мере.

Самое большое количество заданий базового уровня с низким процентом выполнения наблюдается в содержательных разделах «Орфография» и «Пунктуация». По сравнению с 2024 годом количество орфографических заданий с низким процентом выполнения сохраняется, в то время как в разделе «Основные пунктуационные нормы современного русского литературного языка» прослеживается значительное снижение процента выполнения данного раздела относительно 2024 г. (заданий базового уровня с процентом выполнения ниже 50% было 3).

3.1.1.2. Выявление сложных для участников ЕГЭ заданий

- Задания базового уровня (с процентом выполнения ниже 50)

№ п/п	Элементы содержания	Умения, навыки	Процент выполнен ия 2025 ЕГЭ
1	Логико-смысловые отношения между предложениями в тексте	уметь выявлять логико-смысловые отношения между предложениями в тексте	44,7
2	Лексикология и фразеология как разделы лингвистики. Лексический анализ слова	уметь анализировать лексические единицы языка	41,3
4	Орфоэпические нормы (постановка ударения).	проводить различные виды анализа языковых единиц, языковых явлений и фактов орфоэпии	49,0
8	Основные синтаксические нормы современного русского литературного языка	устанавливать соответствие между грамматическими ошибками и предложениями	38,2
10	Правописание гласных и согласных в приставке слова. Употребление Ъ и Ь. Буквы И, Ы после приставок.	применять знания по морфемике, лексике и морфологии, связанные с правописанием приставок	34,2
11	Правописание гласных и согласных в суффиксах слов разных частей речи (кроме суффиксов причастий, деепричастий).	применять знания по морфемике, лексике, словообразованию и морфологии, связанные с правописанием гласных в суффиксах	39,6
12	Правописание личных окончаний глаголов и суффиксов причастий, деепричастий.	применять знания по морфемике, лексике, словообразованию и морфологии, связанные с правописанием безударных личных окончаний глаголов, гласных в суффиксах глаголов прошедшего времени, действительных и страдательных причастий настоящего, страдательных причастий прошедшего времени	35,5
13	Правописание не и ни	применять знания по морфемике, лексике, словообразованию и морфологии	36,5
14	Слитное, дефисное и раздельное написание слов разных частей речи (имена существительные, имена прилагательные, местоимения, наречия, служебные части речи).	применять знания по морфемике, лексике, словообразованию и морфологии, связанные с правописанием омонимичных частей речи	28,4

№ п/п	Элементы содержания	Умения, навыки	Процент выполнения 2025 ЕГЭ
15	Правописание -н- и -нн- в словах различных частей речи	опираться на знания морфемики, словообразованию, на умения определять части речи	48,8
16	Знаки препинания в предложениях с однородными членами. Знаки препинания в сложном предложении	применять правила постановки знаков препинания при сочинительной связи в сложных предложениях и предложениях с однородными членами.	46,3
17	Знаки препинания при обособлении	проводить синтаксический и пунктуационный анализ предложения, применять правила постановки знаков препинания при обособленных членах предложения	43,8
18	Знаки препинания в предложении со словами и конструкциями, грамматически не связанными с членами предложения.	проводить синтаксический и пунктуационный анализ предложения	37,5
19	Знаки препинания в сложном предложении	проводить синтаксический и пунктуационный анализ предложения	49,0
20	Знаки препинания в сложном предложении с разными видами связи между частями.	проводить синтаксический и пунктуационный анализ сложного предложения с несколькими придаточными (однородным, неоднородным, последовательным подчинением)	32,2
24	Информативность текста. Виды информации в тексте	уметь анализировать текст с точки зрения наличия в нем явной и скрытой, основной и второстепенной информации, проводить функционально-смысловой анализ фрагментов исходного текста, определять типы речи, смысловые связи внутри фрагментов	32,7
26	Логико-смысловые отношения между предложениями в тексте	уметь выявлять логико-смысловые отношения между предложениями в тексте	47,6

Рейтинг заданий базового уровня 2025 года (с процентом выполнения выше 70%) с указанием неуспешно усвоенных элементов содержания, освоенных умений, навыков, деятельности

	Элементы содержания	Умения, навыки	Процент выполнения 2024 ЕГЭ
6	Лексические нормы (употребление слов в лексической сочетаемости)	проведение различных видов анализа языковых единиц (употребление слов и лексической сочетаемости) и фактов лексики	83,7
7	Основные морфологические нормы современного русского литературного языка	соблюдать грамматические нормы русского языка в речевой практике	77,4
25	Лексикология и фразеология как разделы лингвистики. Лексический анализ слова	проводить лексический анализ слов, распознавать в тексте лексические единицы	76,5

Два задания по лексике (6, 25) и одно на знание грамматических норм (7) были выполнены успешно. По сравнению с предыдущим 2024 годом прослеживается тенденция повышения процента выполнения в заданиях 7 и 25 соответственно на 15,7% и на 15,6%, что свидетельствует о более качественной подготовке участников ОО к данным типам вопросов.

Задания повышенного и высокого уровня (с процентом выполнения ниже 15) отсутствуют, исходя из показателей среднего %.

- *Перечень заданий повышенного уровня (с процентом выполнения выше 15%)*

	Элементы содержания	Умения, навыки	Процент выполнения 2025 ЕГЭ
3	Информативность текста. Виды информации в тексте	Способность выявлять логико-смысловые отношения между предложениями в тексте, проводить информационно-смысловой анализ прочитанного текста	22,1
21	Пунктуационный анализ предложения	Умение проводить синтаксический и пунктуационный анализ сложного предложения с несколькими придаточными (однородным, неоднородным, последовательным подчинением), уметь анализировать предложения с однородными членами, обособленными определениями, деепричастным и причастным оборотами	21
22	Основные изобразительно-выразительные средства русского языка	знание изобразительно-выразительных средства синтаксиса: синтаксический параллелизм, парцелляция, вопросно-ответная форма изложения, градация, инверсия, лексический повтор, анафора, эпифора, антитеза; риторический вопрос, риторическое восклицание, риторическое обращение; многосоюзие, бессоюзие	33,1

3.1.1.3. Прочие результаты статистического анализа

В группе участников ЕГЭ, не преодолевших минимальный балл, процент выполнения заданий варьируется от 0,6% за задание 8 (основные синтаксические нормы современного русского литературного языка) до 35,2% за задание 6 (лексические нормы, употребление слов в лексической сочетаемости логико-смысловые отношения между предложениями в тексте). Таким образом, недостаточно освоенными участниками данной группы следует считать все элементы содержания общего образования по русскому языку.

В группе участников ЕГЭ, набравших баллы от минимального до 60 баллов, диапазон процента выполнения заданий КИМ составляет от 9,7% (задание 21 – пунктуационный анализ предложений) до 77,9% (задание 6). В сравнении с 2024 г. процент выполнения этих заданий снижается, соответственно, на 27%; и на 11,3%. Нижняя граница долей участников в 2025 году повысилась на 4,7%, в то время как верхняя граница долей участников ОО понизилась: в 2024 г. она составляла 89,2%, а в текущем году – 83,7%. Участники экзамена с удовлетворительной подготовкой (от минимального до 60 б.) с результативностью выше 50% выполнили 4 задания из 26 заданий, то есть 15% (задания 6,7,23,25), что хуже, чем в 2024 г. Недостаточно усвоенными данной группой участников ЕГЭ следует считать следующие элементы содержания общего образования по русскому языку: лексическое значение слова, орфоэпические нормы (постановка ударения), морфологические и синтаксические нормы, правописание корней, приставок, суффиксов, личных окончаний глаголов, омонимичных частей речи, НЕ слитно-раздельно, правописание гласных и согласных в корне, употребление ь и ы ,

правописание приставок, а так же знаки препинания в простом осложнённом предложении и сложных предложениях, функционально-смысловые типы речи, средства связи предложений в тексте, языковые средства выразительности.

Данная группа участников ЕГЭ не имеет или плохо использует следующие навыки: проведение лексического анализа слов, различных видов анализа языковых единиц и фактов орфоэпии, лексики, морфологии и синтаксиса, применение знания по фонетике, лексике, морфемике, словообразованию, морфологии и синтаксису в практике правописания, способность проводить синтаксический и пунктуационный анализ предложения, определение типов и стилей речи, умение выполнять лингвистический анализ учебно-научных, деловых, публицистических, разговорных и художественных текстов, оценивать письменные высказывания с точки зрения языкового оформления, эффективности достижения поставленных коммуникативных задач.

В группе участников ЕГЭ, набравших от 61 до 80 б., диапазон процента выполнения заданий КИМ составляет от 34,3% (задание 3) до 98,1% (задание 6). Участники экзамена группы от 61 до 80 б. ниже 50% выполнили 14 и 24 задания базового уровня, 3 и 21 – повышенного. Недостаточно усвоенными данной группой участников ЕГЭ можно считать такие элементы содержания общего образования по русскому языку, как правописание личных окончаний глаголов и гласных в суффиксах причастий, знаки препинания в сложных предложениях, функционально-смысловые типы речи, средства связи предложений в тексте, языковые средства выразительности. Выпускники ОО не могут качественно применять знания по фонетике, лексике, морфемике, словообразованию, морфологии и синтаксису в практике правописания, проводить синтаксический и пунктуационный анализ предложения, определять типы и стили речи.

Наиболее подготовленные участники экзамена, набравшие от 81 до 100 б., продемонстрировали достаточно высокий уровень лингвистической, языковой и коммуникативной компетентности. Минимальный процент выполнения заданий участниками данной группы составил 65,7%, (задание 3 повышенного уровня по маленькому тексту), что на 0,9% ниже относительно 2024 г, максимальный процент – 99,7% (задание 6), что соответствует показателю 2024 г. Повысился процент выполнения заданий 7, 8 по литературным нормам на 6,1% и соответственно 6,5%, задания по орфографии 9,10, 11,12,15 на соответственно 6,8%, 8,8%, 10,6%, 10,2%, 14,2%. Менее 90% составил процент выполнения в данной группе следующих заданий: 1,2, 10, 12, 14, 17, 21, 22, 24, то есть логико-смысловые отношения между предложениями в тексте, лексический анализ слова, правописание гласных и согласных в приставке слова, употребление ь и ы. буквы и, ы после приставок, правописание личных окончаний глаголов и суффиксов причастий, деепричастий, слитное и раздельное написание не (ни) со словами разных частей речи, знаки препинания при обособлении, пунктуационный анализ, изобразительно-выразительные средства русского языка, функционально-смысловые типы речи.

3.1.2. Содержательный анализ выполнения заданий КИМ

Таблица 2-15

Номер задания в КИМ	Проверяемые элементы содержания / умения	Уровень сложности задания	Процент выполнения задания в субъекте Российской Федерации в группах участников экзамена с разными уровнями подготовки				
			средний, %	в группе не преодолевших минимальный балл, %	в группе от минимального до 60 т.б.	в группе от 61 до 80 т.б.	в группе от 81 до 100 т.б.
1	Логико-смысловые отношения между предложениями в тексте	Б	44,7	5,7	32,9	67,7	88,2
2	Лексикология и фразеология как разделы лингвистики. Лексический анализ слова	Б	41,3	5,1	32,9	57,2	75,6
3	Функциональная стилистика. Культура речи	П	22,1	4,5	13,8	34,3	65,7
4	Нормы ударения в современном литературном русском языке	Б	49,0	9,1	35,0	76,8	96,0
5	Основные лексические нормы современного русского литературного языка. Паронимы и их употребление	Б	54,4	6,8	44,9	73,5	90,6
6	Основные лексические нормы современного русского литературного языка. Лексическая сочетаемость. Тавтология. Плеоназм	Б	83,7	35,2	77,9	98,1	99,7
7	Основные морфологические нормы современного русского литературного языка	Б	77,4	28,4	70,5	93,3	98,7
8	Основные синтаксические нормы современного русского литературного языка	Б	38,2	0,6	18,2	79,0	97,0
9	Правописание гласных и согласных в корне	Б	50,8	10,2	37,5	77,9	94,2
10	Употребление ъ и ь (в том числе разделительных). Правописание приставок. Буквы ы – и после приставок	Б	34,2	9,1	20,3	59,3	87,7

Номер задания в КИМ	Проверяемые элементы содержания / умения	Уровень сложности задания	Процент выполнения задания в субъекте Российской Федерации в группах участников экзамена с разными уровнями подготовки				
			средний, %	в группе не преодолевших минимальный балл, %	в группе от минимального до 60 т.б.	в группе от 61 до 80 т.б.	в группе от 81 до 100 т.б.
11	Правописание суффиксов (кроме суффиксов причастий, деепричастий)	Б	39,6	4,0	25,1	67,5	90,6
12	Правописание личных окончаний глаголов и суффиксов причастий, деепричастий	Б	35,5	8,0	23,7	55,4	87,0
13	Правописание не и ни	Б	36,5	8,0	22,7	60,9	92,2
14	Слитное, дефисное и раздельное написание слов разных частей речи	Б	28,4	4,0	16,7	48,1	80,2
15	Правописание -н- и -нн- в словах различных частей речи	Б	48,8	15,3	37,3	70,5	93,1
16	Знаки препинания в предложениях с однородными членами. Знаки препинания в сложном предложении	Б	46,3	5,1	29,6	80,9	95,2
17	Знаки препинания при обособлении	Б	43,8	12,5	32,9	63,9	87,6
18	Знаки препинания в предложениях с вводными конструкциями, обращениями, междометиями	Б	37,5	2,8	20,3	71,5	92,5
19	Знаки препинания в сложном предложении	Б	49,0	14,2	36,2	73,5	96,1
20	Знаки препинания в сложном предложении с разными видами связи	Б	32,2	10,8	16,7	59,7	91,3
21	Пунктуационный анализ предложения	П	21,0	2,3	9,7	38,0	77,2

Номер задания в КИМ	Проверяемые элементы содержания / умения	Уровень сложности задания	Процент выполнения задания в субъекте Российской Федерации в группах участников экзамена с разными уровнями подготовки				
			средний, %	в группе не преодолевших минимальный балл, %	в группе от минимального до 60 т.б.	в группе от 61 до 80 т.б.	в группе от 81 до 100 т.б.
22	Основные изобразительно-выразительные средства русского языка	П	33,1	2,0	17,8	62,3	85,9
23	Информационно-смысловая переработка прочитанного текста	Б	67,2	17,6	60,2	82,5	93,1
24	Информативность текста. Виды информации в тексте	Б	32,7	5,1	24,5	46,5	70,9
25	Лексикология и фразеология как разделы лингвистики. Лексический анализ слова	Б	76,5	10,2	68,1	97,3	99,1
26	Логико-смысловые отношения между предложениями в тексте	Б	47,6	9,7	33,8	74,4	95,4
27	Информационно-смысловая переработка прочитанного текста. Отзыв. Рецензия	Б	0,0	0,0	0,0	0,0	0,0
K1	Отражение позиции автора (рассказчика) по указанной проблеме исходного текста		99,1	54,0	99,7	100,0	100,0
K2	Комментарий к позиции автора (рассказчика) по указанной проблеме исходного текста		71,1	17,8	66,0	82,8	91,3
K3	Собственное отношение экзаменуемого к позиции автора (рассказчика) по указанной проблеме исходного текста		78,4	17,0	73,8	89,9	96,2
K4	Фактическая точность речи		91,6	38,1	91,0	94,9	97,3
K5	Логичность речи		74,0	17,3	69,0	85,7	94,4
K6	Соблюдение этических норм		98,9	56,2	99,5	99,7	100,0

Номер задания в КИМ	Проверяемые элементы содержания / умения	Уровень сложности задания	Процент выполнения задания в субъекте Российской Федерации в группах участников экзамена с разными уровнями подготовки				
			средний, %	в группе не преодолевших минимальный балл, %	в группе от минимального до 60 т.б.	в группе от 61 до 80 т.б.	в группе от 81 до 100 т.б.
К7	Соблюдение орфографических норм		57,7	1,9	47,1	80,2	93,9
К8	Соблюдение пунктуационных норм		33,6	0,2	19,0	60,8	87,6
К9	Соблюдение грамматических норм		61,1	7,6	54,7	74,7	87,3
К10	Соблюдение речевых норм		57,3	13,4	52,3	67,5	80,3

На основе данных, приведенных в п 3.1.1, обозначенного перечня заданий базового уровня с процентом выполнения ниже 50 проведем содержательный анализ результатов, фиксируя регресс или прогресс в сравнении с результатами ГИА в 2024 г. По возможности средний процент выполнения заданий экзамена по Тюменской области соотнесем с процентом выполнения открытого варианта 338, фиксируя типичные ошибки, выявляя причины их появления, опираясь на статистические данные.

Задание 1 Для комплексного выполнения заданий 1 - 3 в открытом варианте 338 предлагается фрагмент научно-популярного текста Л.И. Даниловой. Задание сформулировано следующим образом: самостоятельно подберите сочинительный противительный союз, который должен стоять на месте пропуска в третьем (3) абзаце текста. Запишите этот союз. По вееру ответов в результате правильно ответили 72% учащихся, что на 27% больше по сравнению со средним показателем по Тюменской области. Можно отметить, что большая часть выпускников знает разряды союзов и умеет выявлять логико-смысловые отношения между предложениями в тексте, в то время как 28% учащихся вместо сочинительного противительного союза выбирали сочинительный соединительный или подчинительный союз, союзное слово (*и, чтобы, где*).

Задание 2, 3 к микротексту (лексический анализ слова и функциональная стилистика) коррелирует с заданиями, направленными на информационную обработку объемного текста (задания 23 – 25). Таким образом, оба задания направлены на выработку у учащихся системного подхода к работе с текстом(-ами), целостного анализа средств выразительности, композиции, выбора типов речи или смысловых моделей. Анализ веера ответов показал, что процент выполнения данных заданий по сравнению с общим массивом выше соответственно на 16,7% (задание 2) и 8,9% (задание 3).

Задание 4 (Орфоэпические нормы (постановка ударения) направленно на проверку умения проводить различные виды анализа языковых единиц, языковых явлений и фактов орфоэпии. В открытом варианте предложены следующие слова разных частей речи: 2 глагола, 2 имени существительных в разной грамматической форме, причастие из открытого орфоэпического словника: локтЯ, кровотоЧИть, тАможня, положИл, прИнятый. Так, по результатам выполнения заданий, отраженным в *таблице 2-14*, средний процент

выполнения оказался 49%, доля участников, набравших менее среднего балла, составила 9,1%, до 60 б. – 35%, от 61 б. до 80 б. – 76,8%, процент высокобалльников – 96%. По вееру ответов в результате правильно ответили 50% учащихся. Причинами невысокого процента выполнения может быть множественная выборка верных ответов, которая является достаточно сложной формулировкой вопроса. Поскольку результаты имеют положительную динамику, что подтверждает системное ежеурочное включение учителями идентичной формы вопросов при выполнении орфоэпических заданий на уроках, использование орфоэпических пятиминуток, соблюдение единого орфоэпического режима в общеобразовательном учреждении всеми участниками обучения.

Задание 5 Основные лексические нормы современного русского литературного языка, паронимы направлены на употребление слов в соответствии с их лексическим значением, соблюдение их сочетаемости с другими словами в предложении. В открытом варианте 338 были представлены следующие варианты:

В этот момент идёт наступление, по своему масштабу СРАВНИТЕЛЬНОЕ с величайшими, которые когда-либо видел мир.

Своим друзьям, которые приходили к нему, он цитировал целые ОТРЫВКИ из только что прочитанных произведений.

Кажется, это была единственная привычка, которая бросалась в глаза НАБЛЮДАТЕЛЬНОМУ человеку, – привычка потирать ногу.

Жизненный опыт научил Сергея никогда не упускать подвернувшейся возможности, и он стал РАСЧЁТЛИВЫМ дельцом.

Голос женщины был ЗВУЧНЫЙ и выразительный.

Доля участников, правильно ответивших на это задание, составила 53,4%, что коррелирует со средним показателем от общего массива. В то же время необходимо отметить, что выпускники, неправильно выполнившие данное задание, при правильном выборе ответа с ошибкой (*сравнительное*), неверно записывали ответ, используя однокоренное слово другой части речи или выбирая неверный пароним (*сравниваемое, сравнение, сравнительно*), что говорить о недостаточных знаниях признаках паронимов (слова одной и той же части речи) и различия их смысловых оттенков.

Задание 7 Основные морфологические нормы современного русского литературного языка направлены на умение использовать знания употребления имён прилагательных (форм степеней сравнения, краткой формы), порядковых и собирательных числительных, форм 3-го лица личных местоимений, возвратного местоимения *себя*.

В открытом варианте 338 были предоставлены следующие словосочетания: у ДЕВЯНОСТА восьми фирм, наиболее УМНОГО ребёнка, пользоваться ШАМПУНЕМ, наши ШОФЁРЫ, ЕХАЙТЕ в лагерь. Так, по результатам выполнения заданий, отраженным в *таблице 2-14*, доля участников, набравших менее среднего балла, составила 28,4%, до 60 б. – 70,5%, от 61 б. до 80 б. – 93,3%, процент высокобалльников – 98,7%, средний процент выполнения оказался 77,4%, что на 41,4% выше в сравнении с данными веера ответов. Причинами этого могут быть недостаток следующих теоретических знаний основных морфологических норм русского языка: основных нормы употребления так называемых недостаточных глаголов, которые не имеют какой-либо личной формы по семантическим или фонетическим причинам. Исходя из данных веера ответов, можно заметить, что учащиеся, несмотря на правильный выбор слова с ошибкой в образовании формы (ЕХАЙТЕ в лагерь), не смогли исправить ошибку и правильно записать слова, давая следующие ответы: *езжайте, едте, едьте, ежайте, ехать*, допуская при этом не только грамматические, но и орфографические ошибки.

Задание 10 (Правописание гласных и согласных в приставке слова. Употребление Ъ и Ь. Буквы И, Ы после приставок), направлено на проверку умения применять знания по морфемике, лексике и морфологии, связано с правописанием приставок.

Процент выполнения задания 10 открытого варианта 16%, что на 18,2% ниже в сравнении со всем массивом. В задание предложены следующие ряды:

- 1) д..верить, п..дарить, пр..ветривать
- 2) пр..даное (невесты), (включить) пр..ёмник, пр..твориться (спящим)
- 3) кон..юнктура, суб..ядерный, контр..удар
- 4) за..нтересоваться, меж..нститутский, контр..гра
- 5) (не видно ни) ..ги, (отремонтировать) ..дание, бли..сидящий

58% учащихся, выполнявших этот вариант, указали из четырёх верных только три. Частотные ошибки в задании 10 связаны с неусвоением правил правописания приставок ПРЕ-ПРИ, а также правописание приставок, оканчивающихся на З (С). Причиной могут быть формальное невыполнение упражнений при изучении данных орфограмм в достаточном количестве. На этапе изучения и отработки необходимо применять знания по морфемике, лексике и морфологии, связанные с правописанием приставок и конкретизировать следующие термины: изменяемые и неизменяемые приставки, русскоязычные и заимствованные приставки, стык приставки и корня, значение приставки и осмысленно их использовать. Особое внимание уделять морфемному разбору слов, так как, даже зная правило правописания приставок, учащиеся не всегда верно выбирают правильный ответ из-за незнания морфем. Скорее всего, этим обусловлен достаточно высокий процент учащихся (32%), не указавших в ответе ряд под номером 5, в котором было слово *бли..сидящий*, для него учащиеся применили правило правописания приставок, оканчивающихся на З (С), что и привело к ошибке.

Задание 11 (Правописание гласных и согласных в суффиксах слов разных частей речи (кроме суффиксов причастий, деепричастий), проверяет умения использовать знания по морфемике, лексике, словообразованию и морфологии, связанные с правописанием гласных в суффиксах.

Процент выполнения задания 11 открытого варианта составил 26%, что на 13,6% ниже в сравнении со всем массивом. В задании представлено 5 рядов слов разных частей речи на различные правила (ива-ыва, гласные в суффиксах ЕВ-ИВ-ОВ в именах прилагательных, непроверяемые гласные в корне имен существительных, гласные в суффиксах в именах существительных, суффиксы наречий:

- 1) нов..нький, пúгов..чка
- 2) берест..нóй, серебр..ный
- 3) издавн.., избирательн..
- 4) ноч..вка, сгущ..нное (молоко)
- 5) крёсл..це, обессил..ть (от усталости)

45% выполнявших этот вариант участников ОО посчитали верным 5 вариант, что свидетельствует о некомпетентности в орфографии русского языка, а именно, в правилах написания суффиксов имен существительных и прилагательных, суффиксов глаголов разного спряжения, зависящих от лексического значения: **обессилеть** описывает состояние самого субъекта, а **обессилить** — действие, направленное на кого-то другого. Так, по результатам выполнения заданий, отраженным в *таблице 2-14*, доля участников, набравших до 60 б. – 25,1%, от 61 б. до 80 б. – 67,5%, процент высокобалльников – 90,6%. Результаты задания 11 демонстрируют тенденцию понижения процента выполнения. Причиной этого могут быть недостаток теоретических знаний основных морфологических и словообразовательных норм русского языка.

Задание 12 (Правописание личных окончаний глаголов и суффиксов причастий, деепричастий), направлено на проверку умения

применять знания по морфемике, лексике, словообразованию и морфологии, связанные с правописанием безударных личных окончаний глаголов, гласных в суффиксах глаголов прошедшего времени, действительных и страдательных причастий настоящего, страдательных причастий прошедшего времени, выполняется ежегодно с низким процентом. В 2025 г. средний балл составил 28%, что на 7,5% ниже в сравнении со всем массивом. В открытом варианте предложены глаголы разного вида и причастия:

- 1) дорогосто..щий, вылин..вшая (ткань)
- 2) (лес) дремл..т, неприемл..мый
- 3) колебл..мый (волной), прав..вший (лошадьми)
- 4) завещ..нный (дом), распор..шь (швы)
- 5) скро..нный (костюм), контролиру..мая (ситуация)

В задании 12 все представлены глаголы и причастия, поэтому требуется верно подобрать неопределенную форму глагола и определить его спряжение, также необходимо знать исключения. Анализируя веер ответов открытого варианта прослеживается низкий процент выполнения данного задания (28%), доля участников, набравших до 60 б. – 23,7%, от 61 б. до 80 б. 55,4%, процент высокобалльников – 87%. Таким образом, четко отмечается довольно невысокий процент выпускников, безошибочно выполнивших задания 12, несмотря на его базовый уровень сложности. Это свидетельствует о поверхностном, недостаточном знании учащихся основных орфографических норм русского языка, о неумении верно подбирать неопределенную форму глагола, определять его спряжение, восстанавливать форму производящего глагола. Кроме того, выпускники не разграничивают различные алгоритмы действий при выборе гласной в формах настоящего и прошедшего времени, поскольку, вероятнее всего, на уроках при выполнении подобных упражнений ограничиваются формальным определением спряжения или вставкой гласной без объяснения. Для улучшения показателей выполнения заданий педагогам необходимо обратить внимание на теоретическую подкованность учеников, следует регулярно разбирать аналогичные упражнения на уроках русского языка.

Задание 13. (Правописание не и ни) направлено на проверку умения применять знания по морфемике, лексике, словообразованию и морфологии. В текущем году результаты решения открытого варианта ЕГЭ в сравнении с общими результатами среднего показателя по Тюменской области остались стабильными (36-37%).

Задание выглядит следующим образом:

- 1) Алёша (НИ)МАЛО не сомневался в том, что и в этот раз ему удастся показать свою необыкновенную способность.
- 2) Без труда (НЕ)ВЫЛОВИШЬ и рыбку из пруда.
- 3) Она его внимательно слушает, (НЕ)ЗАБЫВАЯ, однако, о своих хозяйственных обязанностях.
- 4) Терапевт выписывает Гавриле временные рецепты, так как обследование (НЕ)ЗАВЕРШЕНО.
- 5) Казалось бы, что могло привлечь красавицу в таком (НЕ)ПРИМЕТНОМ мужчине, как он?

Задания 13 (слитное написание не и ни) и 14 части 1 экзаменационной работы предполагает множественный выбор в виде цифр с возможностью находить слитные, раздельные и (для задания 14) дефисные написания слов. Анализ веера ответов открытого варианта 338 показывает, что с заданием 13 справилось 37% чел., с заданием 14 – 51%, с заданием 15 – 69%.

При анализе веера ответов открытого варианта 338 прослеживается стабильность выполнения задания 14,15, но отсутствие положительной динамики предполагает более серьезную подготовку выпускников, более системный подход. Тенденция низкой доли

участников, ответивших верно, подтверждает незнание выпускников правил слитного, дефисного и раздельного написания слов, правописания -н- и -нн- в словах разных частей речи

Задание 14 (Слитное, дефисное и раздельное написание слов разных частей речи (имена существительные, имена прилагательные, местоимения, наречия, служебные част речи), направлено на проверку умения применять знания по морфемике, лексике, словообразованию и морфологии.

Задание выглядит следующим образом:

- 1) Молодой художник (ЕЛЕ)ЕЛЕ сводил концы с концами, (ПО)ЭТОМУ ему приходилось брать дорогие, а значит, сложные заказы.
- 2) Никто не УДИВИЛСЯ(БЫ) КАКОЙ(НИБУДЬ) внезапной выходке со стороны гостя.
- 3) Он за (ПОЛ)ГОДА написал несколько сценариев (НАУЧНО)ПОПУЛЯРНЫХ фильмов.
- 4) Вокруг была потрясающая тишина и струились волны, а она пела,и, (ПО)МОЕМУ, ЧТО(ТО) грустное.
- 5) ИЗ(ЗА) домов были видны верхушки (ИЗЖЕЛТА)КРАСНЫХ клёнов, чуть покачивающихся от осеннего ветерка.

В текущем году результаты решения открытого варианта ЕГЭ в сравнении с общими результатами среднего показателя по Тюменской области выше на 22,6%. Доля участников, набравших до 60 б. – 16,7%, от 61 б. до 80 б. 48,1%, процент высокобалльников – 80,2%. Итак, прослеживается стабильность выполнения задания 14, что свидетельствует о базовых знаниях правил слитного, дефисного и раздельного написания слов, правописания -н- и -нн- в словах разных частей речи. Однако отсутствие положительной динамики предполагает более серьезную подготовку выпускников.

Задание 15 выполнили 69% выпускников, что на 20,2% больше общего среднего балла по Тюменской области.

Итак, в целом процент выполнения тестовых заданий первой части по орфографии коррелирует с процентом выполнения задания 27 в части соблюдения орфографических норм (К7) и может свидетельствовать о недостаточном уровне сформированности лингвистической компетенции участников экзамена.

Из пяти заданий базового уровня, направленных на проверку умения проводить пунктуационный и синтаксический анализ, 5 заданий выполнены с процентом выполнения ниже 50%.

Задание 16 (Знаки препинания в сложносочинённом предложении и простом предложении с однородными членами), направлено на проверку умения проводить пунктуационный и синтаксический анализ как простого предложения, осложненного однородными членами и несогласованным определением, так и сложносочиненного предложения. В текущем году результаты решения открытого варианта ЕГЭ в сравнении с общими результатами среднего показателя по Тюменской области на 3% ниже.

Задание имеет следующий вид:

- 1) Рудин посмотрел на Пигасова усмехнулся слегка и умолк.
- 2) Рудин ничего не сказал и подошёл к раскрытому окну.
- 3) Пигасова чуть не покорило со злости и желчное лицо его побледнело.
- 4) Никто его не удерживал и не заметил его отсутствия.
- 5) Скептицизм всегда отличался как бесплодностью так и бессилием.

В открытом варианте процент выполнения задания составил 43%. Доля участников, набравших до 60 б. – 29,6%, от 61 б. до 80 б. – 80,9%, процент высокобалльников – 95,2%. Несмотря на то что данные показатели значительно выше, чем в предыдущем году, средний

показатель выполнения задания остаётся ниже 50%, что позволяет сделать вывод о незнании правил постановки знаков препинания в простом предложении с однородными членами с составными союзами и в сложном предложении усвоены на недостаточном уровне и перечня правил, заложенных в задание 16.

Задание 18 (Знаки препинания в предложении со словами и конструкциями, грамматически не связанными с членами предложения) направлено на проверку умения проводить синтаксический и пунктуационный анализ предложения.

В открытом варианте процент выполнения задания 32%:

Это (1) может быть (2) только так кажется поначалу. Однако (3)предупреждаю (4) тебя (5) милый Родя (6) о следующем. При встрече

с Лужиным не суди о нём (7) с первого взгляда.

Вероятно, данный процент выполнения задания связан с тем, что в варианте представлены вводные слова и омонимичные им конструкции, это приводит к затруднению постановки знаков препинания.

В задании 20 (Знаки препинания в сложном предложении с разными видами связи между частями, несколькими придаточными), направленное на проверку умения проводить синтаксический и пунктуационный анализ сложного предложения с несколькими придаточными (однородным, неоднородным, последовательным подчинением, в открытом варианте 338 наблюдается процент выполнения (44%) выше на 11,8% по сравнению с общим массивом, но все равно остается низким. Такой процент может быть связан с тем, что в 2025 г. в открытом варианте 338 был предложен частотный пример сложного предложения с разными типами связи Сложность заключается в том, что при выполнении нужно правильно определить границы в составе сложного предложения с сочинительной, подчинительной и бессоюзной частями.

Татьяна Афанасьевна подала брату знак (1) что больная хочет уснуть (2)и тогда все (3) кто пришёл (4) вышли потихоньку из светлицы.

Рейтинг трех базовых заданий из пяти с низким процентом выполнения, направленных на проверку умения проводить синтаксический и пунктуационный анализ, выглядит так: 18 (32%), 17 (36%), 16 (43%).

В целом процент выполнения тестовых заданий первой части по пунктуации коррелирует с процентом выполнения задания 27 в части соблюдения пунктуационных норм (К7) и может свидетельствовать о недостаточном уровне сформированности лингвистической компетенции участников экзамена.

Задание 21 повышенного уровня (пунктуационный анализ предложения) направлено на проверку умения проводить синтаксический и пунктуационный анализ сложного предложения с несколькими придаточными (однородным, неоднородным, последовательным подчинением), умения анализировать предложения с однородными членами, обособленными определениями, деепричастным и причастным оборотами.

(1)Весьма любопытны озёра, разливающиеся весной из-за обилия талых вод и исчезающие после половодья. (2)Весной и в начале лета эти водоёмы ничем не примечательны. (3)Однако в безветренную погоду поверхность этих озёр рябит и волнуется, ближе к центру озера возникает движение воды – нечто вроде водоворота. (4)Это происходит вот почему: на дне имеются воронкообразные ямы, в них уходит вода. (5)Учёные объясняют исчезновение подобных озёр чисто геологическими причинами. (6)Шимозеро, Куштозеро и озеро

Сухое – самые известные из пропадающих водоёмов. (7)Первое исчезает в августе, второе – в июле, третье – в сентябре. (8)Озеро Сухое, к примеру, сообщается подземным ходом с Ильменским озером, Куштозеро – с Онежским. (По Н.Н. Непомнящему)

Наблюдается понижение процента выполнения данного задания открытого варианта относительно общего показателя по Тюменской области на 12%. Доля участников, набравших до 60 б. – 9,7%, участники ОО, набравшие баллы от 61 до 80, имеют процент выполнения выше 38%, в группе участников, набравших более 80, процент выполнения составил 77,2%.

Можно предположить, что данный процент выполнения открытого варианта 338 связан с тем, что в тексте представлены неполные предложения (предложения 7, 8), что вызвало затруднения у учащихся при анализе синтаксической структуры предложения в целом. Учителям необходимо обратить внимание на глубокое знание правил русской пунктуации. Рекомендуются изучить все основные правила, касающиеся постановки запятых, точек, тире, двоеточий и скобок; регулярно выполнять упражнения на расстановку знаков препинания, лучше всего использовать реальные варианты заданий прошлых лет, чтобы привыкнуть к формату и уровню сложности; учить выпускников внимательно читать предложения и определять их смысл. Иногда правильный выбор знака препинания зависит от контекста, поэтому важно уметь быстро и точно интерпретировать текст.

Задание 22 повышенного уровня сложности (выразительные средства языка) рассчитан на проверку умения определять изобразительно-выразительные средства, использованные в данных для анализа примерах. В 2025 году задание на соответствие 26 по теме изобразительно-выразительных средств заменено новым заданием 22, не предусматривающим опоры на макротекст, в ряде случаев отдельные буквы, слова или выражения в языковых примерах маркируются (то есть выделяются полужирно и курсивом, если речь идёт о словах, или полужирно и подчёркиванием, если фиксируются отдельные буквы, обозначающие звуки). Для экзаменуемого это сигнал к тому, чтобы проанализировать именно промаркированные явления. Если маркировка отсутствует, необходимо проанализировать весь представленный фрагмент.

ПРЕДЛОЖЕНИЯ

А) А снежинки лезут целоваться...

Сверху вниз летят и веселятся.

(Т. Лапина)

Б) И этот мальчонка, ровесник столетья,

С прекрасной и светлой душой.

(Н. Исаенко)

В) Какое **лето**, что за **лето**!

(Ф.И. Тютчев)

Г) Книга – учебник жизни.

Д) И целому миру затронули душу

Созвучия, ритмы, слова.

(Н. Исаенко)

ИЗОБРАЗИТЕЛЬНО-ВЫРАЗИТЕЛЬНЫЕ СРЕДСТВА ЯЗЫКА

1) бессоюзие

2) аллитерация

3) анафора

4) риторическое
обращение

5) эпифора

6) эпитет

7) метафора

8) олицетворение

9) многосоюзие

Анализ веера ответов показал, что данное задание верно выполнил 21% выпускников, что на 12,1% ниже по сравнению с общей массой, 6% обучающихся допустили одну ошибку. Доля участников, набравших до 60 б. – 17,8%, от 61 б. до 80 б. – 62,3%, процент

высокобалльников – 85,9%. Затруднения, связанные с выполнением данного задания, могут быть обусловлены изменениями 2025 г. (анализ выразительных средств языка вне контекста с опорой только на одно предложение сложнее, чем такой же анализ с опорой на весь текст, на основе которого писалось сочинение), недостаточным уровнем владения терминологией по теме «Изобразительно-выразительные средства языка». Учителями должна проводиться систематическая работа по изучению выразительных средств языка, так, при изучении различных разделов языкознания, и прежде всего грамматики, на освоение которой отводится основное учебное время, в качестве дидактического материала используются образцы художественного, публицистического стиля, что позволяет в полной мере отработать навык видеть изобразительно-выразительные средства в тексте, определять их роль.

Задание 24 (Функционально-смысловые типы речи) направлено на проверку умения проводить функционально-смысловой анализ фрагментов исходного текста, определять типы речи, смысловые связи внутри фрагментов. Наблюдается повышение процента выполнения данного задания открытого варианта относительно общего среднего показателя по Тюменской области на 6,3%. Доля участников, набравших до 60 б. – 24,5%, участники ОО, набравшие баллы от 61 до 80, имеют процент выполнения выше 46,5%, в группе участников, набравших более 80, процент выполнения составил 70,9%

- 1) Предложения 1 и 2 противопоставлены по содержанию.
- 2) В предложениях 4 и 5 указана причина того, о чём говорится в предложении 6.
- 3) В предложениях 14–17 представлено повествование.
- 4) В предложении 32 содержатся элементы описания.
- 5) В предложениях 33–38 представлено рассуждение

Анализ веера ответов демонстрирует неумение выпускников анализировать предложения, определять смысловую связь между ними, разделять типы речи. Следовательно, учителям ОО необходимо включать в постоянную практику на уроках русского языка анализ текстов с точки зрения нахождения причинно-следственных связей между предложениями, помимо этого, стоит повысить знания типов речи.

Задание 27 («Информационно-смысловая переработка текста. Сочинение»), имеет базовый уровень сложности, направлено на проверку способности создавать письменные высказывания различных типов и жанров в социально-культурной, учебно-научной (на материале изучаемых учебных дисциплин), деловой сферах общения; редактировать собственный текст, применять в практике речевого общения основные орфоэпические, лексические, грамматические нормы современного русского литературного языка; использовать в собственной речевой практике синонимические ресурсы русского языка, применять в практике письма орфографические и пунктуационные нормы современного русского литературного языка, соблюдать нормы речевого поведения в различных сферах и ситуациях общения, в том числе при обсуждении дискуссионных проблем.

В соответствии с видоизменённой формулировкой задания 27 скорректирована система оценивания развёрнутого ответа. Осуществлён переход с двенадцатикритериальной на десятикритериальную систему оценивания сочинения-рассуждения. В частности, исключён критерий, связанный с самостоятельным поиском экзаменуемым проблемы, так как само задание 27 теперь содержит формулировку проблемы. Подходы, ранее связанные с оцениванием речевых повторов в рамках исключённого критерия «Богатство речи», сохранены при оценивании соблюдения речевых норм (критерий K10). Критерий «Фактическая точность речи» перенесён в часть

речевого оформления сочинения (с позиции K12 на позицию K4). Критерий «Соблюдение этических норм» также перенесён в часть речевого оформления сочинения (с позиции K11 на позицию K6). Максимальные баллы за оценивание соблюдения грамматических норм (критерий K9) и речевых норм (критерий K10) увеличены до 3 баллов. Первичный балл за развёрнутый ответ увеличен с 21 балла до 22 баллов. Увеличен порог с 69 до 99 слов, при котором экзаменационное сочинение не проверяется (по всем критериям ставится 0 баллов).

Номер задания в КИМ	Проверяемые элементы содержания / умения	2024г.	2025г.
K1	Отражение позиции автора по проблеме исходного текста.	90	99,1
K2	Комментарий к проблеме исходного текста.	65	71,1
K3	Собственное отношение экзаменуемого к позиции автора (рассказчика) по указанной проблеме исходного текста	65,8	78,4
K4	Соблюдение фактологической точности.	91,2	91,6
K5	Логичность речи	68	74,0
K6	Соблюдение этических норм.	97,2	98,9
K7	Соблюдение орфографических норм.	58,7	57,7
K8	Соблюдение пунктуационных норм.	36,7	33,6
K9	Соблюдение грамматических норм.	52,4	61,1
K10	Соблюдение речевых норм.	56,3	57,3

Анализ *таблицы 2-15* позволяет сделать следующие выводы: результаты процентных показателей K4, K6, K7, K8, K10 коррелируют; незначительное снижение на 3% наблюдается по K8 (соблюдение пунктуационных норм), повышение по K1 (отражение позиции автора по проблеме исходного текста) на 9,1%, K2 (комментарий к проблеме исходного текста) на 6,1%, K3 (собственное отношение экзаменуемого к позиции автора (рассказчика) по указанной проблеме исходного текста) на 13,2%, K5 (логичность речи) на 6%, K9 (соблюдение грамматических норм) на 8,7%.

100% понимание объемного текста показали участники экзамена групп и верно сформулировали авторскую позицию (K1) от 61 до 80 т.б. и 81 до 100 т.б; самый низкий процент выполнения в данных группах участников ОО наблюдается по K2, что говорит о неполном комментарии к проблеме исходного и свидетельствует о его некачественном, поверхностном анализе, и по K8-K10, что отражает некомпетентность в применении основных лексических, грамматических норм современного русского литературного языка в практике речевого общения, нечастое использование в собственной речевой синонимических ресурсов русского языка, показывает незнание орфографических и пунктуационных норм). сформулировать и обосновать свое отношение к позиции автора (рассказчика) исходного текста не смогли 21,6% выпускников (K4).

Не достигла минимального балла группа участников ОО с диапазоном выполнения задания 27 по K8 (соблюдение пунктуационных норм).

Таким образом, открытый вариант 338, представленный для выполнения ГИА в регионе, соответствует обобщенному плану спецификации контрольных измерительных материалов для проведения в 2025г. единого государственного экзамена по русскому языку: 24 задания базового уровня и 3 задания повышенного уровня по предоставленному языковому материалу корректны.

3.1.3. Анализ метапредметных результатов обучения, повлиявших на выполнение заданий КИМ

Анализ результатов ЕГЭ 2025 года Тюменской области позволяет сделать вывод о среднем уровне подготовки учащихся по русскому языку: 53,6% – средний балл по Тюменской области, средний балл на федеральном уровне в 2024 г. – 63,88%, в 2025г. – 60,7%, что свидетельствует о понижении среднего балла по предмету. Метапредметные результаты обучения являются одними из обязательных требований к результатам обучения и освоения содержания курса русского языка, которые соответствуют Федеральным государственными стандартам основного и среднего общего образования. В КИМ по русскому языку в 2025 году так же, как и в 2024 году, есть задания, успешность выполнения которых зависит в том числе от сформированности метапредметных результатов у выпускников.

На ЕГЭ по русскому языку выпускники должны продемонстрировать владение читательской грамотностью и коммуникативными компетенциями: извлекать информацию (работать с текстом) и осуществлять информационную переработку текста – создавать на базе исходного текста (текста самого задания) вторичный текст (текст ответа).

Рассмотрим, как при выполнении заданий ЕГЭ проявилась сформированность метапредметных умений, навыков, способов деятельности. На выполнение заданий КИМ могла повлиять слабая сформированность следующих метапредметных умений, навыков, способов деятельности:

в сфере универсальных учебных познавательных действий:

владение базовыми логическими действиями:

- устанавливать существенный признак или основания для сравнения, классификации и обобщения, формулировать проблему, вопрос, требующий решения; определять цели деятельности, задавать параметры и критерии их достижения;
- самостоятельно формулировать и актуализировать проблему, рассматривать её всесторонне.

Базовые познавательные универсальные учебные действия лежат в основе выполнения всех заданий КИМ, логические действия, начиная от чтения и понимания логики и формулировки задания до установления существенных признаков или оснований для сравнения, классификации и обобщения языковых единиц, языковых явлений и процессов, необходимы при решении как тестовых, так и при выполнении текстовых заданий. Выполнение задания 27 (сочинение) предполагает реализацию метапредметного умения самостоятельно формулировать авторскую позицию, рассматривать её всесторонне, с точки зрения смысловых связей, собственного отношения, используя жизненный опыт. Работа с текстом должна реализовываться на каждом уроке не только для отработки того или иного лингвистического правила, но и в аспекте понимания функции, роли изучаемого лингвистического явления (как данное явление помогает понять проблематику, авторскую концепцию, авторские приемы создания образов, раскрытия проблемы).

владение базовыми исследовательскими действиями:

- владение научной терминологией, формирование научного типа мышления, выявление причинно-следственных связей, актуализация лингвистической задачи;

– способность и готовность к самостоятельному поиску методов решения практических задач.

Для формирования базового познавательного учебного действия на этапе подготовки необходимо показать и отработать перечень лингвистических понятий, закрепленных за каждым заданием, обозначить разные источники лингвистической информации (учебники, справочники, цифровые образовательные платформы, например, ГРАМОТА.РУ), чтобы постоянно к ним обращаться при затруднениях, выбрав для себя понятный и доступный формат. Для этого необходимо создавать постоянно ситуации самостоятельного осуществления поиска, анализа, систематизации и интерпретации информации различных видов и форм представления и запоминания; создавать тексты в различных форматах с учётом назначения информации и её целевой аудитории, выбирая оптимальную форму представления и визуализации для понимания и применения при решении заданий в формате ЕГЭ.

Выполнение всех заданий как базового, так и повышенного уровней напрямую связано с сформированностью навыков получения лингвистической информации, большинство затруднений при выполнении заданий связано с непониманием терминов, лингвистических понятий, что и влечет или формальное выполнение заданий, или угадывание. Например, для успешного выполнения задания 4 (орфоэпические нормы – постановка ударения) необходимо уметь применять правила постановки ударения, особенно когда свободное ударение диктует применение грамматических правил, например, падежная форма имени существительного или прошедшее время глагола; для выполнения заданий по орфографии (задания 9-15) и пунктуации (16–21) необходимо в каждой группе заданий применять соответствующие орфографические или пунктуационные правила; для выполнения текстовых заданий (24, 26) необходимо применять лингвистическую информацию о типах и стилях речи, средствах связи предложений в тексте.

Однако нельзя говорить о сформированности данного учебного действия. Например, в формулировке задания 25 («Из предложений 24-28 выпишите синонимы (синонимическую пару)») требуется выписать два слова, однако 7 участников дали ответ, состоящий из одного слова («стиснул»), а 9 участников выписали сочетание, в том числе и фразеологизм («крепко сжал», «стиснул зубы»), соответственно, они не владеют терминологией.

работа с информацией:

- владеть навыками получения информации из источников разных типов, самостоятельно осуществлять поиск, анализ, систематизацию и интерпретацию информации различных видов и форм представления;
- создавать тексты в различных форматах с учётом назначения информации и целевой аудитории, выбирая оптимальную форму представления и визуализации.

Работа с информацией как лингвистической, так и социально, культурнозначимой всегда в центре всех учебных предметов и как следствие – в контрольных измерительных материалах. В КИМ ЕГЭ по русскому языку 3 текста: к заданиям 1-3, 21– необъемные тексты, к заданиям 23-27 объемный текст, при этом к заданию 27 экзаменуемый должен создать самостоятельно объемный текст. Сплошные тексты всегда вызывают затруднения при чтении и понимании, об этом свидетельствуют и всероссийские исследования по функциональной грамотности. Единые подходы к работе с текстом должны объединять все учебные предметы системой и логикой заданий, приемов. Например, задания, направленные на актуализацию предтекстовой и послетекстовой информации, на понимание смысла и роли эпиграфа, заглавия, информации об авторе текста; задания, направленные на лексический анализ; работа над пониманием слова, термина с опорой как на исходный текст, так и на словари; задания, направленные на понимание авторских приемов, композиции,

логики размещения примеров, фактов, цитат (для чего? зачем? почему? использовано то или иное слово, создан конкретный образ, приведены факты).

в сфере универсальных коммуникативных действий:
общение:

- развёрнуто и логично излагать свою точку зрения с использованием языковых средств.

Успешное выполнение задания 27 невозможно без сформированности коммуникативных универсальных учебных действий развёрнуто, логично и корректно с точки зрения культуры речи строить высказывание (К5, К10) излагать своё мнение (К1-К3), понимая авторскую концепцию исходного текста. Процент выполнения по К1 достаточно высокий, однако нельзя говорить о высоком уровне сформированности коммуникативных универсальных учебных действий, потому что авторская позиция по исходному тексту не коррелирует с комментарием (К2), поэтому формирование коммуникативных универсальных учебных действий должно всегда строиться на работе с авторским (исходным) текстом и логичной системой заданий (23-26), когда от выполнения одного задания зависит и понимание прочитанного и выполнение следующего задания.

В сфере универсальных регулятивных действий:

- владение приемами самоорганизации своей учебной и общественной работы – определять авторскую позицию, задачи, требующие решения;
- составлять план действий, определять способ решения, последовательно реализовывать намеченный план действий и др.

Уровень сформированности такого метапредметного результата как владение приемами самоорганизации выявляется экспертом при проверке развернутого ответа, при оформлении работы как проявлении самоконтроля:

1) в многобалльных работах очевидна кропотливая работа с черновиком, сочинение чаще написано без помарок или с незначительными исправлениями, что свидетельствует о высоком уровне самоорганизации, наличии индивидуального алгоритма работы с заданиями.

2) в заданиях по пунктуации (16-21) важно проработать грамматическую структуру предложения, подчеркнуть важные компоненты предложения, поработать на черновике; однако невысокий уровень выполнения заданий этого типа говорит о том, что экзаменуемый не использует черновик, пишет сразу в бланк.

Регулятивные универсальные учебные действия значимы как на этапе подготовки к экзамену, так и во время экзамена, когда необходима самоорганизация: самостоятельно осуществлять познавательную деятельность, ставить и формулировать собственные задачи в образовательной деятельности. О недостаточном уровне сформированности данного метапредметного умения свидетельствуют следующие факты. Так, в задании 23 используются формулировки «Какие из высказываний *соответствуют* содержанию текста?» и «Какие из высказываний *не соответствуют* содержанию текста?». Нередко участники ОО записывают в бланки ответов противоположный ответ, такая ошибка спровоцирована не только незнанием структуры КИМа, но и несформированным умением самостоятельно осуществлять познавательную деятельность, внимательно читать инструкцию к лингвистической (экзаменационной) задаче. Работе с инструкцией (с экзаменационной задачей) как одной из актуальных межпредметных направлений необходимо обучать, реализуя смысловое прочтение каждого этапа деятельности, описанного в инструкции.

Самоконтроль как один из ключевых универсальных учебных действий, направленный на умение оценивать свои затруднения, вносить коррективы в деятельность, оценивать соответствие результатов целям, можно проанализировать по вееру ответов. Наблюдается такая тенденция, когда участники экзамена верно оформляют свой ответ в бланке, ответы записаны в том формате, как требует задание, если цифровая запись, но нет примеров в виде слов, если есть слова, то нет записи в виде цифры, однако встречаются единичные случаи неправильной записи в бланке ответов. Так, в веере ответов открытого варианта 338 при ответе на 25 задание 6 учащихся (0,6%) использовали разделительные символы при записи синонимичной пары («сжал-стиснул», «негромко-спокойно»). Можно сделать выводы, что в ОО проведена работа с выпускниками по грамотному оформлению ответов.

Фактические ошибки, связанные с искажением имени, отчества, фамилии автора исходного текста также свидетельствуют о несформированности универсального учебного действия, познавательной рефлексии как осознания совершаемых действий и мыслительных процессов, их оснований и результатов. Причина кроется не только в невнимательном прочтении, но и в несформированности умения проверять свои записи, редактировать, корректировать, вносить правки в ходе выполнения задания. Работа над своими ошибками значима на всех этапах обучения, при этом важно создавать ситуации, когда ученик должен сам увидеть свои ошибки, квалифицировать их с целью выбора правила и редактировать. Формат, когда учитель сам выделил (к тому же и исправил ошибку), не дает результата, если в дальнейшем не выстроена познавательная рефлексия квалификации ошибки, применения правила, алгоритмизация способов деятельности, корректировка и редактирование.

Для успешного выполнения заданий, безусловно, важны прежде всего предметные знания и умения, но нельзя выполнить их без опоры на читательские компетенции. Многие участники экзамена демонстрируют отсутствие глубокого понимания учебно-научных, публицистических, литературно-художественных текстов и встречающихся в них терминов и понятий.

Таким образом, чтобы успешно сдать ЕГЭ по русскому языку и набрать максимальное количество баллов, нужно иметь хорошую подготовку: владеть терминологией, уметь анализировать языковые явления, работать с текстом разных стилей и типов, создавать собственный текст. Проанализировав задания, группы заданий, направленные на проверку различных метапредметных умений, мы видим, что если какое-либо умение слабо сформировано, то это проявляется при выполнении подобных заданий во всей работе.

3.1.4. Выводы об итогах анализа выполнения заданий, групп заданий:

○ *Перечень элементов содержания / умений и видов деятельности, усвоение которых всеми школьниками региона в целом можно считать достаточным*

Лексическое анализ слова.

Лексические нормы (употребление паронимов).

Лексические нормы (употребление слов в лексической сочетаемости).

Правописание гласных и согласных в корне слова.

Текст как речевое произведение. Смысловая и композиционная целостность текста.

Лексическое значение слова. Синонимы. Антонимы. Фразеологизмы. Группы слов по употреблению.

○ *Перечень элементов содержания / умений и видов деятельности, усвоение которых всеми школьниками региона в целом, школьниками с разным уровнем подготовки нельзя считать достаточным*

Функциональная стилистика. Культура речи.

Правописание гласных и согласных в приставке слова. Употребление Ъ и Ь. Буквы И, Ы после приставок.

Правописание гласных и согласных в суффиксах слов разных частей речи (кроме суффиксов причастий, деепричастий).

Правописание личных окончаний глаголов и суффиксов причастий, деепричастий.

Слитное, дефисное и раздельное написание слов разных частей речи (имена существительные, имена прилагательные, местоимения, наречия, служебные части речи).

Правописание –н и –nn- в словах различных частей речи.

Знаки препинания в сложном предложении. Знаки препинания в простом предложении с однородными членами.

Пунктуационный анализ.

Знаки препинания в сложном предложении с разными видами связи между частями, несколькими придаточными.

Выразительные средства языка.

Информативность текста. Виды информации в тексте.

В группе участников ЕГЭ, не набравших минимальный тестовый балл, недостаточно освоенными следует считать все элементы содержания общего образования по русскому языку.

В группе участников ЕГЭ, набравших от минимального до 60 б., недостаточно освоенными следует считать следующие элементы содержания общего образования по русскому языку:

Функциональная стилистика. Культура речи

Орфоэпические нормы (постановка ударения).

Морфологические нормы.

Синтаксические нормы.

Правописание гласных и согласных в корне слова

Правописание гласных и согласных в приставке слова. Употребление Ъ и Ь. Буквы И, Ы после приставок

Правописание гласных и согласных в суффиксах слов разных частей речи (кроме суффиксов причастий, деепричастий).

Правописание личных окончаний глаголов и суффиксов причастий, деепричастий.

Слитное и раздельное написание НЕ (НИ) со словами разных частей речи.

Знаки препинания в предложении с вводными конструкциями, обращениями, междометиями

Знаки препинания в сложном предложении

Слитное, дефисное и раздельное написание слов разных частей речи (имена существительные, имена прилагательные, местоимения, наречия, служебные части речи).

Правописание –н и –нн- в словах различных частей речи.

Знаки препинания в сложном предложении. Знаки препинания в простом предложении с однородными членами.

Пунктуационный анализ

Знаки препинания в сложном предложении с разными видами связи между частями, несколькими придаточными

Виды информации в тексте

Основные изобразительно-выразительные средства русского языка

В группе участников ЕГЭ, набравших от 61 до 80 б., недостаточно освоенными следует считать следующие элементы содержания общего образования по русскому языку:

Слитное, дефисное и раздельное написание слов разных частей речи (имена существительные, имена прилагательные, местоимения, наречия, служебные части речи).

Функциональная стилистика. Культура речи

Информативность текста. Виды информации

В группе участников ЕГЭ, набравших от 81 до 100 б. отсутствуют недостаточно освоенные элементы содержания общего образования по предмету.

○ *Выводы об изменении успешности выполнения заданий разных лет по одной теме / проверяемому умению, виду деятельности (если это возможно сделать)*

Положительная динамика результатов выполнения участниками ЕГЭ по русскому языку заданий КИМ на протяжении трёх лет – с 2023 по 2025 гг. – наблюдается для следующих элементов содержания:

ЛЕКСИКА

Лексические нормы. Употребление слова в соответствии с точным лексическим значением и требованиями лексической сочетаемости;

Основные лексические нормы современного русского литературного языка. Лексическая сочетаемость. Тавтология. Плеоназм

ЯЗЫКОВЫЕ НОРМЫ

Нормы ударения в современном литературном русском языке

НОРМЫ ОРФОГРАФИИ

Правописание суффиксов (кроме суффиксов причастий, деепричастий)

Правописание –н и –нн- в словах различных частей речи

НОРМЫ ПУНКТУАЦИИ

Знаки препинания в предложениях с однородными членами.

ТЕКСТ

Отражение позиции автора (рассказчика) по указанной проблеме исходного текста

Комментарий к позиции автора (рассказчика) по указанной проблеме исходного текста

Собственное отношение экзаменуемого к позиции автора (рассказчика) по указанной проблеме исходного текста

Логичность речи

Отрицательная динамика результатов выполнения участниками ЕГЭ по русскому языку заданий КИМ на протяжении трёх лет – с 2023 по 2025 гг. – наблюдается для следующих элементов содержания:

Функциональная стилистика. Культура речи

ЯЗЫКОВЫЕ НОРМЫ

Основные лексические нормы современного русского литературного языка. Паронимы и их употребление

Основные синтаксические нормы современного русского литературного языка

НОРМЫ ОРФОГРАФИИ

Правописание гласных и согласных в корне

Употребление ъ и ь (в том числе разделительных). Правописание приставок. Буквы ы – и после приставок

Правописание не и ни

Слитное, дефисное и раздельное написание слов разных частей речи

НОРМЫ ПУНКТУАЦИИ

Знаки препинания при обособлении

Знаки препинания в предложениях с вводными конструкциями, обращениями, междометиями

Знаки препинания в сложном предложении

Знаки препинания в сложном предложении с разными видами связи

Пунктуационный анализ предложения

○ *Выводы о связи динамики результатов проведения ЕГЭ с использованием рекомендаций для системы образования субъекта Российской Федерации и системы мероприятий, включенных с статистико-аналитические отчеты о результатах ЕГЭ по учебному предмету в предыдущие 2-3 года.*

Таблица 2-16

Номер задания в КИМ	Проверяемые элементы содержания / умения	Уровень сложности задания	2024г.	2025г.
1	Логико-смысловые отношения между предложениями в тексте	Б	84	44,7
2	Лексикология и фразеология как разделы лингвистики. Лексический анализ слова	Б	67,3	41,3
3	Функциональная стилистика. Культура речи	П	28,3	22,1
4	Нормы ударения в современном литературном русском языке	Б	42,6	49,0
5	Основные лексические нормы современного русского литературного языка. Паронимы и их употребление	Б	63,5	54,4
6	Основные лексические нормы современного русского литературного языка. Лексическая сочетаемость. Тавтология. Плеоназм	Б	78,1	83,7
7	Основные морфологические нормы современного русского литературного языка	Б	47,7	77,4
8	Основные синтаксические нормы современного русского литературного языка	Б	50	38,2
9	Правописание гласных и согласных в корне	Б	56,2	50,8
10	Употребление ь и ъ (в том числе разделительных). Правописание приставок. Буквы ы – и после приставок	Б	46,4	34,2
11	Правописание суффиксов (кроме суффиксов причастий, деепричастий)	Б	35,6	39,6
12	Правописание личных окончаний глаголов и суффиксов причастий, деепричастий	Б	36,7	35,5
13	Правописание не и ни	Б	49,4	36,5
14	Слитное, дефисное и раздельное написание слов разных частей речи	Б	29,4	28,4
15	Правописание –н и –nn- в словах различных частей речи	Б	41,9	48,8
16	Знаки препинания в предложениях с однородными членами. Знаки препинания в сложном предложении	Б	34,3	46,3
17	Знаки препинания при обособлении	Б	67,5	43,8
18	Знаки препинания в предложениях с вводными конструкциями, обращениями, междометиями	Б	49,2	37,5
19	Знаки препинания в сложном предложении	Б	60,3	49,0
20	Знаки препинания в сложном предложении с разными видами связи	Б	41,4	32,2
21	Пунктуационный анализ предложения	П	41,9	21,0
22	Основные изобразительно-выразительные средства русского языка	П	63,3	33,1
23	Информационно-смысловая переработка прочитанного текста	Б	75,2	67,2

24	Информативность текста. Виды информации в тексте	Б	50,3	32,7
25	Лексикология и фразеология как разделы лингвистики. Лексический анализ слова	Б	65,8	76,5
26	Логико-смысловые отношения между предложениями в тексте	Б	66,9	47,6
27	Информационно-смысловая переработка прочитанного текста. Отзыв. Рецензия	Б	0,0	0,0
K1	Отражение позиции автора по проблеме исходного текста		90	99,1
K2	Комментарий к проблеме исходного текста		62	71,1
K3	Отношение к позиции автора по проблеме исходного текста		65,8	78,4
K4	Соблюдение фактологической точности		91,2	91,6
K5	Логичность речи		68	74,0
K6	Соблюдение этических норм.		97,2	98,9
K7	Соблюдение орфографических норм.		58,7	57,7
K8	Соблюдение пунктуационных норм.		36,7	33,6
K9	Соблюдение грамматических норм.		52,4	61,1
K10	Соблюдение речевых норм.		56,3	57,3

В 2025 году наблюдается понижение среднего балла в регионе на 3,7 % (53,6%) по сравнению с 2024 годом (57,3%), на 6,8% – с 2023 г (60,4%), однако нужно отметить, что подобная тенденция наблюдается и на федеральном уровне в 2023 г. – 68,43%, в 2024 г. – 63,88%, в 2025г.-60,7%). В целом, результаты ЕГЭ по русскому языку 2025 г. коррелируют с результатами 2024 г. Статистические данные свидетельствуют о том, что в регионе средний тестовый балл по русскому языку ежегодно снижается.

Однако, анализируя таблицу 2-16, важно отметить следующие тенденции:

– наблюдается положительная динамика результатов выполнения участниками ЕГЭ по русскому языку заданий КИМ по сравнению с 2024г. по 2025г. для некоторых элементов содержания:

Основные лексические нормы современного русского литературного языка. Лексическая сочетаемость. Тавтология. Плеоназм, задание 6;

Основные морфологические нормы современного русского литературного языка, задание 7;

Правописание суффиксов (кроме суффиксов причастий, деепричастий), задание 11;

Правописание –н и –нн- в словах различных частей речи, задание 15;

Знаки препинания в предложениях с однородными членами. Знаки препинания в сложном предложении, задание 16;

Лексикология и фразеология как разделы лингвистики. Лексический анализ слова, задание 25;

Отражение позиции автора по проблеме исходного текста, задание 27(K1);

Комментарий к проблеме исходного текста, задание 27 (K2);

Отношение к позиции автора по проблеме исходного текста, задание 27 (K3);

Логичность речи, задание 27 (K5);
Соблюдение грамматических норм, задание 27 (K9).

Стабильное выполнение заданий выше 50%:

Основные лексические нормы современного русского литературного языка. Паронимы и их употребление, задание 5;

Основные лексические нормы современного русского литературного языка. Лексическая сочетаемость. Тавтология. Плеоназм, задание 6;

Правописание гласных и согласных в корне, задание 9;

Информационно-смысловая переработка прочитанного текста, задание 23;

Лексикология и фразеология как разделы лингвистики. Лексический анализ слова, задание 25.

Снижение процента выполняемости этих заданий связано с:

1) невысоким уровнем функциональной грамотности, поскольку часть выпускников, невнимательно прочитав задания, неверно выполнила экзаменационную задачу;

2) недостаточным уровнем орфографической и пунктуационной грамотности: наблюдается низкий уровень выполнения тестовых заданий, проверяющих знание теории по данным разделам, и низкий уровень орфографической и пунктуационной грамотности при выполнении 27 задания – создание собственного текста.

Безусловно, в некоторой степени это связано с изменениями заданий в КИМе и критериальной оценке:

– задание на соответствие 26 по теме изобразительно-выразительных средств заменено новым заданием 22, не предусматривающим опоры на макротекст;

– изменена формулировка задания 27 и произведен перерасчет баллов. В формулировке задания 27 (развёрнутый ответ) указана проблема, требуется дать комментарий авторской позиции по проблеме. При обосновании своего отношения к позиции автора не допускается обращение к таким жанрам, как комикс, аниме, манга, фанфик, графический роман, компьютерная игра и другие подобные виды представления информации. Предполагается, что при комментировании проблемы исходного текста примеры-иллюстрации являются неотъемлемой частью пояснений к ним.

– в соответствии с видоизменённой формулировкой задания 27 скорректирована система оценивания развёрнутого ответа. Осуществлён переход с двенадцатикритериальной на десятикритериальную систему оценивания сочинения-рассуждения. В частности, исключён критерий, связанный с самостоятельным поиском экзаменуемым проблемы, так как само задание 27 теперь содержит формулировку проблемы. Подходы, ранее связанные с оцениванием речевых повторов в рамках исключённого критерия «Богатство речи», сохранены при оценивании соблюдения речевых норм (критерий K10). Критерий «Фактическая точность речи» перенесён в часть речевого оформления сочинения (с позиции K12 на позицию K4). Критерий «Соблюдение этических норм» также перенесён в часть речевого оформления сочинения (с позиции K11 на позицию K6). Максимальные баллы за оценивание соблюдения грамматических норм (критерий K9) и речевых норм (критерий K10) увеличены до 3 баллов. Первичный балл за развёрнутый ответ увеличен с 21 балла

до 22 баллов. Увеличен порог с 69 до 99 слов, при котором экзаменационное сочинение не проверяется (по всем критериям ставится 0 баллов).

Всё это в определённой степени повлияло на снижение среднего балла.

Внедрение мероприятий из дорожной карты по подготовке к ЕГЭ по русскому языку в 2025 году способствовало тому, что средний уровень выполнения КИМ в 2025 году понизился незначительно. Однако не все мероприятия, предусмотренные дорожной картой, оказались эффективными. Например, анализ работы консультационных центров показал, что учителя, не вовлеченные активно в этот формат повышения квалификации, не могут помочь своим ученикам избежать распространенных ошибок в тестовых заданиях, при написании сочинения-рассуждения по исходному тексту. В настоящее время рекомендовано проводить индивидуальные занятия с коллективами учителей русского языка в школах с низкими результатами ЕГЭ. С другой стороны, новые очные семинары по темам, связанным с преподаванием и подготовкой учеников к ОГЭ и ЕГЭ по русскому языку, а также встречи учителей с председателем и экспертами предметной комиссии, помогли участникам лучше разобраться в технологии выполнения заданий КИМ и успешно готовить своих учеников к ГИА.

Раздел 4. РЕКОМЕНДАЦИИ ДЛЯ СИСТЕМЫ ОБРАЗОВАНИЯ СУБЪЕКТА РОССИЙСКОЙ ФЕДЕРАЦИИ

4.1. Рекомендации по совершенствованию организации и методики преподавания предмета в субъекте Российской Федерации на основе выявленных типичных затруднений и ошибок

4.1.1. по совершенствованию преподавания учебного предмета всем обучающимся

○ Учителям

Важно внимательно и своевременно изучить демоверсию ЕГЭ 2026 г., выделить задания, содержательные элементы которых изучаются в том классе, в котором преподает учитель в 2025-2026 учебном году. В региональном статистическо-аналитическом отчете (раздел 3), муниципальном и школьном анализе проследить, как выполняются данные задание, особое внимание обратить на задания с отрицательной динамикой результатов выполнения участниками ЕГЭ по русскому языку заданий КИМ базового уровня на протяжении трёх лет – с 2023 по 2025 гг., соотнести с результатами своих обучающихся и со своими наблюдениями, провести рефлекссию, описать причины ошибок, затруднений, предложенные пути преодоления. Включить согласно темам календарно-тематического планирования недостаточно освоенные элементы содержания: орфоэпические нормы при изучении морфологии; орфографические нормы при изучении всех раздел лингвистики (морфемики – систематизация орфограмм в корне, приставке, суффиксах, окончаниях с 5 по 9 класс; морфологии – правописание НЕ слитно-раздельно и омонимичных частей речи с 7 по 9 класс); пунктуационные нормы (5-9 классы – смысловое выделение грамматической основы предложения как главной информации в предложении с учетом всех грамматических признаков

подлежащего и сказуемого). Анализируя результаты, следует обратить внимание на те теоретические вопросы (терминологию, понятийное поле), которые вызывают у выпускников сложности при освоении в процессе обучения, при подготовке к экзамену.

При подготовке к ЕГЭ 2026 года обратить пристальное внимание на следующие аспекты:

- раскрытие и проработка понятий высокого уровня сложности, в этих целях активно привлекать не только рекомендованные школьные учебники из Федерального перечня, но и цифровой образовательный контент, электронные образовательные ресурсы;
- активное использование внутрикурсовых и межпредметных связей с историей, с литературой, обществознанием;
- организация работы по определению смысловой связи, по работе с текстом, с примерами-иллюстрациями;
- умение приводить разнообразные примеры, иллюстрирующие свою позицию, собственную интерпретацию событий, фактов, явлений;

На методическом объединении, на «Августовском педагогическом форуме» обсудить федеральные, региональные, муниципальные аналитические материалы по результатам ЕГЭ 2025 г. В связи с большим объемом материалов рекомендуем распределить для ознакомления между учителями предложенные аналитические материалы, например, учителям, подготовившим участников экзамена в 2025 г., соотнести с результатами своих учеников описанные элементы содержания с низким процентом выполнения в федеральных и региональных аналитических материалах; учителям, готовящим участников экзамена в 2025-2026 учебном году, соотнести результаты своей школы с описанными элементами содержания в региональных и муниципальных аналитических материалах; учителям, работающим в основной школе, соотнести результаты диагностических работ и своего класса (ВПР, ОГЭ) с недостаточно освоенными элементами содержания, описанными в школьных аналитических материалах. После ознакомления каждый учитель должен сделать аннотацию к выборке актуального материала для отработки в течение учебного года недостаточно освоенных элементов содержания и презентовать свой опыт коллегам. Полезно разработать муниципальную, школьную дорожную карту по выборке классов, разделов, тем, на которых актуализируются недостаточно освоенные элементы содержания с целью включения на уроке широкого круга языкового материала КИМов и системной отработки лингвистических способов действий. При этом важно понимать, что задания ВПР по русскому языку, начиная с 4 класса, коррелирует с заданиями ОГЭ и ЕГЭ, подготовка к ГИА должна быть системной, поскольку оценочные процедуры показывают качество освоения предмета.

Необходимо в каждом ОО иметь эксперта-филолога, который входит в состав ПК по русскому языку, чтобы проводить круглые столы с коллегами-филологами из ОО, транслировать опыт, в том числе и объективной критериальной оценки, который он приобретает во время проверки работ выпускников.

Важна реализация мотивирующего, деятельностного, комплексного, текстоцентрического подходов к изучению русского языка и овладение русским языком как инструментом личностной и профессиональной успешности. Для этого необходимо:

- изучить лучшие/эффективные практики //методику подготовки 100-балльников и высокобалльников учителей/-ями Тюменской области;
- изучить продуктивный опыт //методику подготовки к ЕГЭ учителей Московской области/региона, где средний балл выше общероссийского...

○ *ИПК / ИРО, иным организациям, реализующим программы профессионального развития учителей*

В программу повышения квалификации включить следующие темы:

- Результаты проведения оценочных процедур и система подготовки к ЕГЭ по русскому языку, при этом важно применять дифференцированный подход при работе с педагогами, учитывая потребности, проблемы каждого муниципалитета;
- Эффективные методы и приемы работы, направленные на повышение орфографической и пунктуационной грамотности обучающихся.
- Предметно-методическое сопровождение учителей, работающих в 11 классах по подготовке к ЕГЭ
- Проведение региональных онлайн-семинаров (с привлечением ведущих и старших экспертов-консультантов ПК по русскому языку, региональных методистов): результаты ЕГЭ 2025 г., изменения в демоверсии, типичные затруднения (орфографические нормы (задания 9-15), пунктуационные нормы (задания 16,18,20,21), стилистический анализ текста (задания 1-3), работа с текстом (задания 23-27)).
- Включение в методический абонемент и предметно-методическое сопровождение ОО с низкими образовательными результатами (в течение нескольких лет), сопровождение региональными методистами.

4.1.2. по организации дифференцированного обучения школьников с разными уровнями предметной подготовки.

○ *Учителям*

При организации дифференцированного обучения необходимо распределить обучающихся по группам:

- 1) обучающие с недостаточным уровнем подготовки – менее 40% баллов от максимального балла;
- 2) обучающиеся с допустимым уровнем подготовки – от 40% до 60% баллов от максимального балла;
- 3) обучающиеся с достаточным уровнем подготовки – от 60% до 80% баллов от максимального балла;
- 4) обучающиеся с высоким уровнем подготовки – от 80 до 100% баллов от максимального балла.

При работе с учениками с низким уровнем подготовки важно уделить внимание совершенствованию метапредметных умений, связанных с чтением, адекватным пониманием и извлечением информации из прочитанного текста. Для них необходимо провести психолого-педагогический анализ с целью выявления мотивирующих факторов. Системно включать задания формата ЕГЭ с возможной самопроверкой по образцу, правилу, аналогии, чтобы в процессе происходило запоминание правила, условий успешного выполнения. Необходимо систематически работать с «Открытым банком заданий ЕГЭ» (ФИПИ), включать предлагаемые задания в урок (с 5 по 11 класс в соответствии с изучаемой темой).

Для обучающихся второй группы постоянно актуализировать их «маленькие» успехи, чтобы повышать мотивацию при решении заданий формата ЕГЭ, под руководством учителя необходимо вести карту выполнения заданий формата ЕГЭ с фиксацией положительного результата и частотных ошибок. Особое внимание обратить на следующие элементы содержания: орфоэпические нормы (постановка ударения), лексические нормы (употребление паронимов), морфологические нормы, синтаксические нормы, правописание гласных и согласных в корне слова, слитное и раздельное написание НЕ (НИ) со словами разных частей речи, правописание Н и НН в словах разных частей речи, правописание гласных и согласных в приставке слова, употребление Ъ и Ь. Буквы И, Ы после приставок, правописание гласных и согласных в суффиксах слов разных частей речи (кроме суффиксов причастий, деепричастий), правописание личных окончаний глаголов и суффиксов причастий, деепричастий, слитное, дефисное и раздельное написание слов разных частей речи (имена существительные, имена прилагательные, местоимения, наречия, служебные части речи); знаки препинания в сложносочинённом предложении и простом предложении с однородными членами, со словами и конструкциями, грамматически не связанными с членами

предложения, в сложном предложении с разными видами связи между частями, несколькими придаточными, в сложном предложении с разными видами связи между частями, несколькими придаточными; функционально-смысловые типы речи, логико-смысловые отношения между предложениями (фрагментами) текста, основные изобразительно-выразительные средства русского языка. Необходимо систематически работать с «Открытым банком заданий ЕГЭ» (ФИПИ), включать предлагаемые задания в урок (с 5 по 11 класс в соответствии с изучаемой темой).

Для обучающихся третьей и четвертой группы можно предлагать различные форматы и самостоятельной подготовки с постоянной рефлексией ошибок, затруднений, выбора понятного обучающемуся формата правила для применения. С обучающимися третьей группы необходимо отработать недостаточно освоенные элементы содержания общего образования по русскому языку: правописание личных окончаний глаголов и суффиксов причастий, деепричастий, знаки препинания в сложном предложении с разными видами связи между частями, несколькими придаточными, функционально-смысловые типы речи, логико-смысловые отношения между предложениями (фрагментами) текста. Главное условие – постоянно акцентировать внимание на ошибке, которую должен видеть сам ученик, квалифицировать тип ошибки и искать пути ее преодоления, а также постоянная работа над ошибками, редактирование, корректирование своего ответа. Для эффективности редактирования письменного ответа (задание 27) важно включить практику оценивания по критериям не только учителя, работающего в данном классе, но и муниципальных и региональных экспертов. Необходимо систематически работать с «Открытым банком заданий ЕГЭ» (ФИПИ), включать предлагаемые задания в урок (с 5 по 11 класс в соответствии с изучаемой темой).

В рамках методического объединения важно распределить между всеми педагогами, независимо от того, в каком он классе работает, недостаточно освоенные элементы содержания (по региональным, методическим аналитическим материалам) с целью подборки (выборки) и систематизации дидактического материала по одному элементу содержания, по языковому материалу заданий ЕГЭ с низким процентом выполнения. После представления, обсуждения на методическом заседании провести корректировку и включать всем педагогам в работу. В течение четверти наблюдать, анализировать результаты оценочных процедур по освоению отобранного элемента содержания разными группами обучающихся и выстраивать дальнейшую работу по отработке умения.

○ *Администрация образовательных организаций*

– ежегодно разрабатывать планы повышения квалификации педагогических работников ОО с учетом результатов оценочных процедур, в том числе ГИА, выявленных профессиональных дефицитов, разработанных ИОМ;

– включить в план методической работы наиболее актуальные для ОО темы, связанные с работой с обучающимися с разным уровнем предметной подготовки, например, «Направление работы с одаренными детьми», поскольку наблюдается ежегодное снижение количества стобалльников (вероятно, их надо «находить» уже в пятом классе и вести до 11-го, одаренных детей мало, замотивированных тоже, поэтому нужен индивидуальный маршрут и не на один год); «Методика организации проектной работы на уроках и внеурочной деятельности»;

– способствовать профессиональному росту педагогов через организацию и участие на базе ОО практических семинаров, вебинаров по наиболее сложным для изучения темам, демонстрации успешных практик организации дифференцированной подготовки к ЕГЭ по русскому языку;

- быть заинтересованным в том, чтобы среди педагогов-филологов ОО обязательно были эксперты региональной ПК, которые смогут транслировать свой опыт работы в комиссии;
- способствовать психологической подготовке обучающихся и их родителей (законных представителей), педагогических работников к ГИА;
- проанализировать результаты разных форматов оценочных процедур (ВПР, ОГЭ, ЕГЭ) по русскому языку учеников и выделить группу риска, с которой выстроить психолого-педагогическое и методическое сопровождение;
- проанализировать результаты разных форматов диагностических работ учителей (входное и итоговое тестирование в рамках курсов повышения квалификации, региональная диагностика профкомпетенций, федеральных диагностик) с целью выявления профессиональных дефицитов педагогов инициировать и спланировать методическое сопровождение на муниципальном и региональном уровнях;
- проанализировать результаты разных форматов диагностических работ по русскому языку учеников в динамике за несколько лет (ВПР – ОГЭ – ЕГЭ), выделить элементы содержания с низким процентом выполнения, учитывая анализ и рекомендации в разделе 3, смоделировать систему работы над заданиями с низким процентом выполнения;
- провести адресную аналитику результатов ЕГЭ, выявить причины резкого снижения результатов ЕГЭ по русскому языку в сопоставлении с другими учебными предметами с целью проектирования административных, организационных, психолого-педагогических и методических решений для изменения результата.
- соблюдать Единый речевой регламент в школе.

Важно завучу, администратору-куратору по учебному предмету уделить достаточное внимание аналитико-прогностической деятельности, поскольку проводится много тренировочных работ в формате ЕГЭ, результаты которых порой не анализируются должным образом и не ведут к корректировке обучения разных по уровню подготовки групп учащихся; не уделяется достаточное внимание предшествующим этапам подготовки, выявленным пробелам по русскому языку (ВПР, ОГЭ, ИС).

○ *ИПК / ИРО, иным организациям, реализующим программы профессионального развития учителей*

- продолжить работы по оказанию адресной методической помощи учителям русского языка из ОО с низкими образовательными результатами ЕГЭ по предмету;
- организовать семинары по трансляции успешного педагогического опыта учителями, имеющих опыт работы с детьми разного уровня базовой подготовки;
- усилить методическую помощь учителям русского языка, особенно начинающим учителям, а также учителям, не имеющим филологического образования, но ведущим предмет в сельских школах;
- провести обучающие курсы для заместителей директоров ОУ, курирующих предмет, по повышению качества внутришкольного контроля за преподаванием русского языка и литературы (литературного чтения) при реализации обновленных ФОП НОО, ООО, СОО.

4.2. Рекомендуемые темы для обсуждения / обмена опытом на методических объединениях учителей-предметников, в том числе по трансляции эффективных педагогических практик ОО с наиболее высокими результатами

Изучить и проанализировать результаты ЕГЭ 2025 года по русскому языку своей образовательной организации в сравнении с результатами предыдущих лет, ознакомить с данными результатами выпускников 2025 года. После проведения региональной оценки качества образования осенью 2025 года, проанализировать результаты и скорректировать методику подготовки к ЕГЭ с учётом выявленных при анализе проблем. Проводить оценку методических и предметных компетенций учителей с целью выявления профессиональных дефицитов и формирования индивидуальных образовательных маршрутов повышения квалификации. Продолжить работу по методическому сопровождению молодых и малоопытных педагогов (в том числе, работающих с 5 по 9 классы), учителей школ с низкими образовательными результатами с целью оказания адресной поддержки;

Темы для обсуждения/обмена опытом на методических объединениях учителей-предметников:

- обсуждение методических рекомендаций ФИПИ для учителей, подготовленные на основе анализа типичных ошибок участников ЕГЭ 2024-2025 годах;
- обсуждение методических материалов для председателей и членов предметных комиссий субъектов Российской Федерации по проверке выполнения заданий с развернутым ответом экзаменационных работ ЕГЭ 2024-2025 годах;
- совершенствование дифференцированной подготовки к ЕГЭ по русскому языку с учетом анализа типичных затруднений выпускников с разным уровнем подготовки;
- развитие функциональной (читательской) грамотности на уроках русского языка;
- анализ причин низкого качества выполнения ЕГЭ по русскому языку 2025 года в образовательных организациях Тюменской области, путей повышения качества образования;

На «Августовском педагогическом форуме», а это площадка для заместителей директоров по УВР, курирующих предметы филологического цикла, уделить особое внимание вопросам контрольно-оценочной деятельности по русскому языку и литературе как условию управления качеством образования; внутришкольного контроля как инструмента внутреннего мониторинга уровня достижения предметных и метапредметных результатов обучающимися: содержание, инструментарий, периодичность.

На «Августовском педагогическом форуме», а это площадка для руководителей МО учителей русского языка и литературы, рассмотреть актуальные вопросы качества школьного филологического образования: проблемы и перспективы; «ПРОКачество школьного филологического образования при переходе на обновленные ФГОС и ФРП»; «Качество школьного филологического образования: особенности формирования предметных и метапредметных результатов и их оценки»; «Технологии работы МО учителей при переходе на обновленные ФГОС и ФРП (командный подход, кураторская методика...)).».

Рекомендуем особое внимание уделить элементам содержания предмета, проверяемым заданиями ЕГЭ, усвоение которых всеми школьниками региона в целом, школьниками с разным уровнем подготовки нельзя считать достаточным: орфоэпические нормы (постановка ударения), морфологические нормы, синтаксические нормы, орфографические нормы (правописание гласных и согласных в корне слова, правописание гласных и согласных в приставке слова, употребление Ъ и Ь. Буквы И, Ы после приставок, правописание суффиксов различных частей речи (кроме Н-НН), слитное и раздельное написание НЕ (НИ) со словами разных частей речи, слитное, дефисное и раздельное написание слов разных частей речи (имена существительные, имена прилагательные, местоимения, наречия, служебные части речи), пунктуационные нормы (знаки препинания в предложениях со словами и конструкциями, грамматически не связанные с членами предложения, знаки препинания в сложном предложении с разными видами связи между частями, несколькими придаточными, функционально-смысловые типы речи. Включить вышеперечисленные элементы содержания в методические практикумы для выявления перечня частотных примеров, которые вызывают затруднения у обучающихся, обсуждения причин затруднения, при разработке дидактических материалов для конкретного элемента содержания учесть темы уроков, классы, когда и как можно включать языковой материал, вызывающий затруднения на ЕГЭ. Например, проанализировать содержание орфоэпического словника и логику распределения слов в нем, по возможности сделать выборку частотных ошибок (через наблюдения за речью, выполнение орфоэпических упражнений) и включать в орфоэпические минутки на каждом уроке, или систематически обновляя орфоэпический стенд, включать в устную речь слова, или при изучении морфологии акцентировать внимание на произношении именно тех слов, которые закреплены за определенной частью речи, при этом делать акценты на грамматических признаках, влияющих на постановку ударения.

На этапе обучения необходимо разграничивать контролирующие и обучающие задания при выборке языкового материала из «Открытого банка заданий ЕГЭ». Актуализировать содержательно-смысловой подход к обучению русскому языку на всех этапах и при изучении всех лингвистических явлений. Можно предложить следующие темы методической и предметной направленности для обсуждения/ обмена опытом на методических объединениях учителей- русского языка и литературы:

- «Формальный и содержательно-смысловой подход при изучении лингвистических единиц по лексике (или морфологии, или синтаксису) в 6 классе (или 7, 8, 9 классах)».
- «Орфографический и морфологический анализ при выполнении заданий 11 – 15 в формате ЕГЭ».
- «Грамматическая основа предложения как ключевой аспект пунктуационного и синтаксического анализа при выполнении заданий 16-21 в формате ЕГЭ».
- «Работа со словарями и справочными материалами при изучении орфоэпических, лексических норм».
- «Множественность лингвистических текстов» в практике преподавания учебного предмета «Русский язык».

4.2. Рекомендуемые направления повышения квалификации работников образования

Проведение курсов повышения квалификации с привлечением ведущих и старших экспертов предметной комиссии по теме: «Предметно-методическое сопровождение педагогов: от анализа оценочных процедур к стратегии подготовки к ГИА (учебный предмет «Русский язык»)). Изучение и распространение передового педагогического опыта учителей Тюменской области по подготовке к ЕГЭ по русскому языку.

Проведение адресной аналитики результатов ЕГЭ по всем предметам в сопоставлении с целью выявления причин резкого снижения результатов ЕГЭ по русскому языку в сопоставлении с другими учебными предметами, совместно с муниципальными и школьными

методистами проектирования административных, организационных, психолого-педагогических и методических решений для изменения результата.

Включение в методический абонемент и предметно-методическое сопровождение ОО с низкими результатами ЕГЭ по русскому языку в течение нескольких лет. По результатам региональных диагностических работ проведение семинара с учителями муниципальных образований, ОО с низкими результатами обучения.

Актуализация функциональной грамотности (читательской грамотности) на этапе обучения и мониторинга с целью выявления причин затруднений обучающихся, влияющих на качество обучения, контроля, для дальнейшей корректировки и выбора путей решения.

Проведение региональных семинаров (вебинаров в дистанционном формате) для учителей по подготовке к ЕГЭ: результаты ЕГЭ 2025 г., изменения в демоверсии, типичные затруднения (орфографические нормы (задания 9-15), пунктуационные нормы (задания 16,18,20,21), стилистический анализ текста (задания 1-3), анализ изобразительно-выразительных средств (задание 22), работа с текстом (задания 23-27), критериальное оценивание.

Проведение региональных онлайн семинаров для учеников по подготовке к ЕГЭ на основе материалов региональных диагностических работ.

Изучение и обсуждение нормативных документов обновления содержания и методик преподавания учебного предмета «Русский язык» (Приказ 704, обновленный ФГОС, требования к результатам, система оценивания по федеральной рабочей программе учебного предмета «Русский язык») на «Августовском общественно-профессиональном форуме», в рамках «Единых методических дней».

4.3. Рекомендации по другим направлениям

Традиционное проведение круглого стола по итогам работы РПК по русскому языку, определение дальнейших перспектив работы по повышению качества ЕГЭ по русскому языку в Тюменской области.

Публикация лучших педагогических практик по повышению качества обучения русскому языку в журналах ТОГИРРО («Вестник ТОГИРРО», «Региональное образование XXI века: проблемы и перспективы»); обсуждение данных вопросов в рамках ежегодных педагогических конференций.

СОСТАВИТЕЛИ ОТЧЕТА по учебному предмету:

Специалисты, привлекаемые к анализу результатов ЕГЭ по учебному предмету

<i>Фамилия, имя, отчество</i>	<i>Место работы, должность, ученая степень, ученое звание, принадлежность специалиста (к региональным организациям развития образования, к региональным организациям повышения квалификации работников образования, к региональной ПК по учебному предмету, пр.)</i>
<i>Сальникова Вера Владимировна</i>	<i>ГАОУ ТО ДПО «ТОГИРРО», проректор, доцент кафедры социально-гуманитарных дисциплин, д.ф.н., доцент, председатель региональной предметной комиссии по русскому языку</i>
<i>Охалина Анна Алексеевна</i>	<i>ГАОУ ТО «Физико-математическая школа», учитель русского языка и литературы, кандидат филологических наук, ведущий эксперт РПК</i>

Специалисты, привлекаемые к подготовке методических рекомендаций на основе результатов ЕГЭ по учебному предмету

<i>Фамилия, имя, отчество</i>	<i>Место работы, должность, ученая степень, ученое звание, принадлежность специалиста (к региональным организациям развития образования, к региональным организациям повышения квалификации работников образования, к региональной ПК по учебному предмету, пр.)</i>
<i>Сальникова Вера Владимировна</i>	<i>ГАОУ ТО ДПО «ТОГИРРО», проректор, доцент кафедры социально-гуманитарных дисциплин, доктор филологических наук, доцент, председатель региональной предметной комиссии по русскому языку</i>
<i>Пахомов Александр Олегович</i>	<i>ГАОУ ТО ДПО «Тюменский областной государственный институт развития регионального образования», Управление оценки качества образования, начальник центра</i>

Ответственный специалист в субъекте Российской Федерации по вопросам организации проведения анализа результатов ЕГЭ по учебным предметам

<i>Фамилия, имя, отчество</i>	<i>Место работы, должность, ученая степень, ученое звание</i>
<i>Протасевич Антон Викторович</i>	<i>ГАОУ ТО ДПО «Тюменский областной государственный институт развития регионального образования», Начальник управления оценки качества образования, к.п.н..</i>