

МЕЖРЕГИОНАЛЬНАЯ ОЛИМПИАДА ШКОЛЬНИКОВ «ЮНИОР»
ПРЕДМЕТ: ИСКУССТВО
ЗАКЛЮЧИТЕЛЬНЫЙ ЭТАП
2025-2026 учебный год
5-6 КЛАСС
ОТВЕТЫ

Максимальное количество баллов – 100 баллов

Задание № 1. Рассмотрите произведения живописи, напишите в бланке ответов жанры, в которых представлены иллюстрации. (12 баллов)

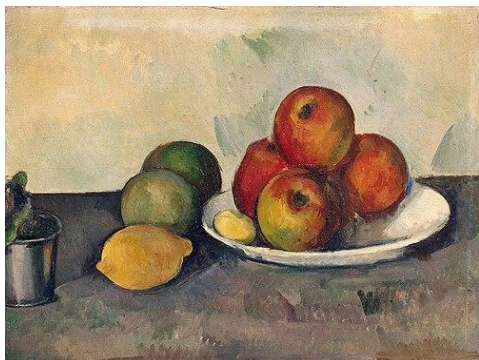
1. Е.А. Тихменев. «Олень»



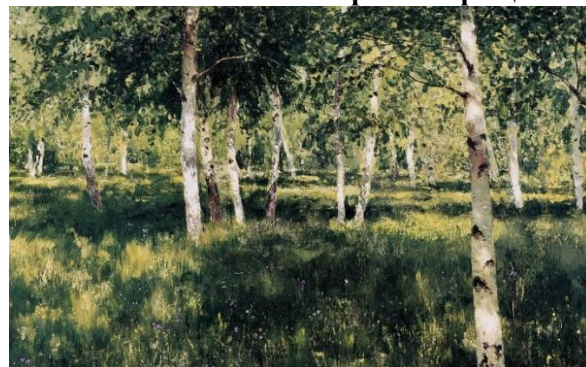
2. Н.П. Богданов-Бельский «Новые хозяева»



3. Поль Сезанн



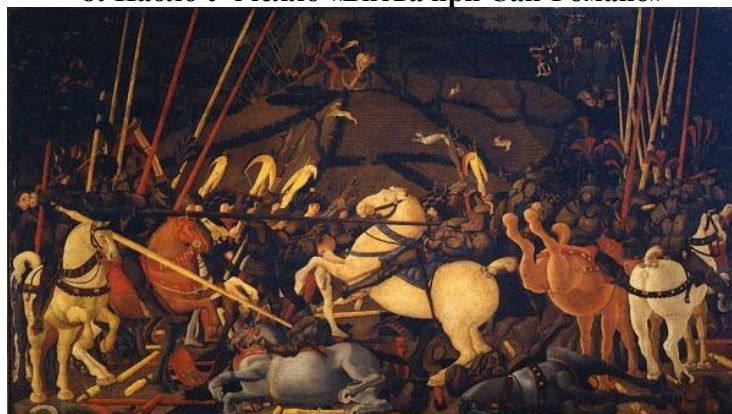
4. Исаак Левитан «Березовая роща»



5. И.Е. Репин. «Царевна Софья Алексеевна в Новодевичьем монастыре»



6. Паоло Уччелло «Битва при Сан-Романо»



Ответы:

1. Анималистический жанр
2. Бытовой жанр
3. Натюрморт
4. Пейзаж
5. Исторический жанр
6. Батальный жанр

Задание № 2 Рассмотрите иллюстрации, напишите в бланке ответов вид изобразительного искусства. (8 баллов)

1. В.А. Фаворский «Плач Ярославны»



2. А.И. Куинджи «Берёзовая роща»



3. Рафаэль Санти «Битва при Остии»



4. О.А. Кипренский.

Портрет генерал-майора Е.И. Яплица



Ответы:

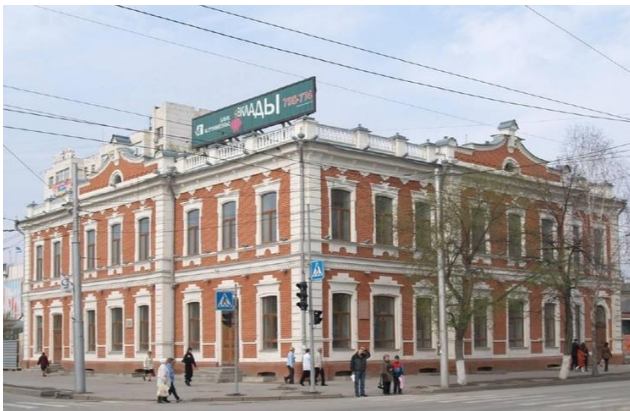
1. Печатная графика
2. Станковая живопись
3. Монументальная живопись, Фреска
4. Рисунок

Задание № 3. 25 июля 2026 года — дата, когда Тюмень отметит своё 440-летие. **Прочитайте текст и рассмотрите фотографии купеческих домов.**

Напишите в бланке ответов **имена купцов**, которым принадлежали эти дома. (12 баллов)

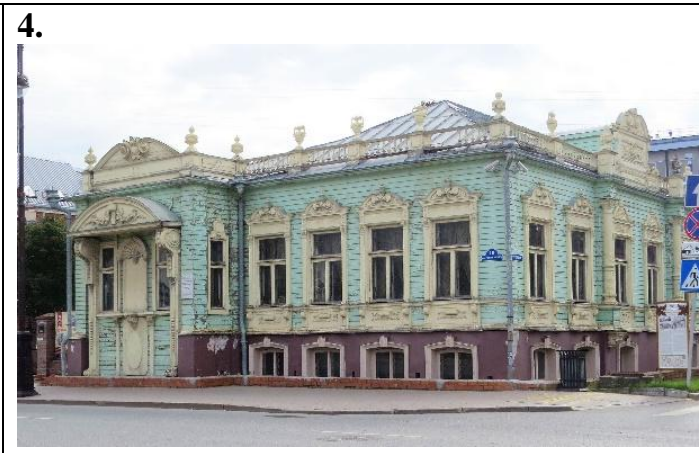
Купеческие дома Тюмени отличались особенностями архитектуры, декора и планировки, а также историей строительства. Строительство велось на средства купечества второй половины XIX — начала XX века. Купцы строили для своих нужд жилые, торговые дома, магазины, торговые лавки, склады и промышленные предприятия. Купеческие здания располагались в наиболее выгодных и престижных местах, например, на центральных улицах Тюмени: Царской и Спасской.

1.



2.





Ответы:

1. Усадьба Колмаковых
2. Усадьба купца Василия Буркова
3. Бывший дом М. Е. Дементьева
4. Усадьба Колокольниковых

Задание № 4 Сопоставьте. В какой стране родились эти композиторы? (10 баллов)

- | | |
|--------------------|-------------|
| 1. П.И. Чайковский | А. Австрия |
| 2. Л. Бетховен | Б. Норвегия |
| 3. Э. Григ | В. Россия |
| 4. В.А. Моцарт | Г. Германия |
| 5. М.Равель | Д. Франция |

Ответы:

1)	2)	3)	4)	5)
В	Г	Б	А	Д

Задание № 5. Прочитайте текст, сопоставьте с иллюстрациями. Ответ разместите в бланке. (15 баллов)

1. Декоративная роспись русского крестьянского дома, известная в Тюменской области как «крашенный с цветочком». Расцвет промысла пришёлся на конец XIX — начало XX века. Тюменская роспись отличается особой техникой двухцветного мазка с белильной разживкой, густым неразбавленным цветом красок и радостным колоритом.



2. История промысла уходит вглубь XVII столетия. Наиболее древними рисунками этих изделий были всевозможные геометрические орнаменты. В середине XIX века геометрический орнамент был вытеснен растительными узорами на чёрном фоне, изображающими разнообразные цветочные гирлянды и букеты.



3. В Тюмени сохранился этот уникальный вид украшения экстерьера дома, который мы и сейчас видим на исторических купеческих особняках второй половины XIX и начала XX века. Наличники одного дома отличаются друг от друга: на главном фасаде — самые красивые, на боковом — скромнее, и на дворовом — простые, с меньшим количеством резных деталей. Основные элементы декора — цветочные и фруктовые мотивы. Иногда на наличниках встречается изображение шишки, которое, вероятно, возникло под влиянием орнаментов коренных народов и сибирской природы.



В.

4. Традиция изготовления этих изделий в Тюмени зародилась во второй половине XIX века. Это верхняя часть печной дымовой трубы над крышей. Расцвет искусства изготовления дымников пришёлся на XIX–XX века. Дымники выглядят как сказочные терема, башенки с героями русских сказок. Сюжеты — орнаменты, фигурки птиц, животных, всадников на конях, стилизованные рога баранов, побеги с листьями, облака.



Г.

5. Уникальная деревянная сибирская (тюменская) игрушка. История этой игрушки началась сотни лет тому назад. Доподлинно известно, что дети тюменских ямщиков делали их своими руками. Эти игрушки раскрашивали теми же красками, что и иконы. Игрушку, которую вы видите на иллюстрации называли «солнечным», потому что он был такой же огненный, яркий и красивый как солнце.



Д.

Ответы:

1)	2)	3)	4)	5)
В	Д	Г	Б	А

Задание № 6 Рассмотрите произведение Б.М. Кустодиева «Масленица». Определите, какие композиционные характеристики присущи этому произведению.

Запишите номера верных ответов в бланке. (15 баллов)

1. Панорамный вид позволяет охватить обширное пространство провинциального города.
2. Передний план занимает панорама города.
3. Передний план занимают архитектурные сооружения и толпы гуляющих людей.
4. На третьем плане изображены церковные купола и заснеженные дали.



5. Диагональное движение троек формирует динамическую ось композиции, связывающую различные пространственные планы в единое целое.
6. Контраст размеров и масштабов усиливает выразительность композиции: крупные фигуры переднего плана противопоставлены множеству мелких фигурок среднего и дальнего планов, что создаёт эффект панорамности и масштабности происходящего.
7. Включение храмовой архитектуры в пейзажную композицию подчёркивает значимость духовного начала в народной жизни и связывает земное веселье с небесной сферой.
8. В композиции передан покой.

Ответ: 1, 4, 5, 6, 7

Задание № 7. При выполнении рисунка натюрморта количество этапов определяется сложностью натурной постановки, **определите последовательность этих этапов.** Запишите ответы в бланк. (10 баллов)

1. Конструктивное решение формы предметов с учетом их пространственного положения.
2. Композиционное размещение изображения, компоновка всей группы и отдельных предметов на плоскости листа.
3. Обобщающий этап работы над завершением рисунка.
4. Светотеневое решение большой формы и установление основных тональных отношений.
5. Детальная проработка формы тоном.

Ответ: 2, 1, 4, 5, 3

Задание № 8. Сопоставьте вид искусства с основными средствами его выразительности. Ответ запишите в бланк. (8 баллов)

Вид искусства	Средства выразительности
1. Скульптура	А. Линия. Светотень
2. Живопись	Б. Мелодия, ритм, лад, тембр
3. Графика	В. Цвет
4. Музыка	Г. Форма. Объём. Пластика

Ответы:

1)	2)	3)	4)
Г	В	А	Б

Задание № 9. Прочитайте описание картины и ответьте в бланке на вопросы. (10 баллов)

«На картине изображена девушка, она обернулась, словно чтобы посмотреть прямо в глаза зрителю. Художнику удалось передать самый чудесный момент - превращение. Стоит внимательно взглянуть в лицо героини: ее большие выразительные глаза уже чем-то напоминают птички. Шикарен её перьевой наряд. Цветовая гамма на основе девственно белого, поражает многообразием тончайших оттенков. Мастерски передана шелково-перьевая фактура одеяния. Даже самый пытливый зритель не сможет определить границу между перьями и нарядом героини. Невозможно оторваться от взгляда девушки. Ожидая чуда, она словно приглашает всех желающих разделить с ней все волшебство момента».

1. Название произведения.
2. Автор живописного произведения.
3. Автор литературной основы.
4. Название литературного произведения.
5. Имена трех персонажей литературного произведения.

Ответы:

1. Царевна лебедь
2. Михаил Александрович Врубель
3. Александр Сергеевич Пушкин
4. «Сказка о царе Салтане, о сыне его славном и могучем богатыре князе Гвидоне Салтановиче и о прекрасной царевне Лебеди»
5. Царь Салтан, Гвидон, Царевна лебедь, царица, Ткачиха и Повариха, Сватья баба Бабариха